

Mamut Business Software

---

Tillægsprodukter og Enterprise-udvidelser

# Mamut Client Manager



*Version 14*

MBS.EXT.MCM.DK.2011.01

# Indhold

<b>Indhold .....</b>	<b>1</b>
<b>Tillægsprodukter og Enterpriseudvidelser .....</b>	<b>3</b>
<b>Client Manager.....</b>	<b>4</b>
<b>Client Start.....</b>	<b>5</b>
Hvordan oprettes en ny systemdatabase med Client Manager? .....	6
Hvordan flyttes en firmadatabase mellem to systemdatabaser? .....	7
<b>Client Update .....</b>	<b>8</b>
<b>Database .....</b>	<b>10</b>
Filer som installeres .....	11
<b>Opsætning af Mamut Business Software med Mamut Regnskab .....</b>	<b>13</b>
Opsætning i et ASP-miljø.....	13
<b>Adgang til tillægsprodukter .....</b>	<b>16</b>
<b>Installer eksempeldatabase/ evaluer udvidede produkter.....</b>	<b>18</b>
<b>Yderligere information.....</b>	<b>19</b>
Service og support .....	19
Mamut Serviceaftale sikrer en enklere hverdag .....	20
Mamut Academy .....	21



## **Producent og distributør:**

Mamut A/S  
Arne Jacobsens Allé 15  
2300 København S  
Tlf.: 70 27 71 78, Fax: 70 27 71 79  
Internet: [www.mamut.dk](http://www.mamut.dk)  
E-mail: [info@mamut.dk](mailto:info@mamut.dk)

## **Mamut Supportcenter:**

Mamut A/S  
Arne Jacobsens Allé 15  
2300 København S  
Åbent: fra kl. 9.00 - 16.00 alle hverdage  
Tlf.: 70 27 71 59, Fax: 70 27 71 79  
Internet: [www.mamut.dk/support](http://www.mamut.dk/support)  
E-mail: [support@mamut.dk](mailto:support@mamut.dk)

## **Salg:**

Mamut A/S  
Arne Jacobsens Allé 15  
2300 København S  
Tlf.: 80 39 00 02, Fax: 70 27 71 79  
Internet: [www.mamut.dk](http://www.mamut.dk)  
E-mail: [info@mamut.dk](mailto:info@mamut.dk)

# TILLÆGSPRODUKTER OG ENTERPRISEUDVIDELSER

---

Mamut tilbyder en række Tillægsprodukter og Enterprise-udvidelser, som kan hjælpe dig med at arbejde mere effektivt med programmet.

Der findes også flere Tillægsprodukter, som tilbyder mere funktionalitet til din hjemmeside og din webshop. Disse produkter for domæne- og e-mailkonti kan bruges uanset, hvilket Mamut-program du bruger. Enkelte produkter kræver imidlertid, at du har en programversion fra Mamut Enterprise-serien.

Ønsker du at vide mere om, hvilke Tillægsprodukter og Enterprise-udvidelser, du kan udvide dit Mamut-system med, kan du læse mere på vores hjemmesider: [www.mamut.com/dk/addons](http://www.mamut.com/dk/addons). Du kan også ringe gratis grønt nummer 80 39 00 02 eller sende en e-mail til [info@mamut.dk](mailto:info@mamut.dk) for yderligere information. Denne manual er ment som en grundlæggende beskrivelse af, hvordan produktet er opsat, hvordan du navigerer i det og hvordan, du kan tilpasse det til dit brug.

Du kan når som helst klikke på Hjælp eller trykke på [F1] for at få hjælp med funktionalitet i programmet. Vi vil også minde dig om vores hjemmeside <http://www.mamut.dk/support>, hvor du finder svar på de hyppigst stillede spørgsmål om Mamut. Siden er udviklet til at gøre det så enkelt som muligt at finde svar på de spørgsmål, du måtte have - 24 timer i døgnet.

Vi er overbeviste om, at du og din virksomhed vil få store fordele af letanvendelige program og dens mange tillægsprodukter og udvidelser, som sigter mod at hjælpe dig med at forenkle dag-til-dag-virksomhed.

Held og lykke med Mamut Enterprise-udvidelserne!

# CLIENT MANAGER

Client Manager er en del af enkelte programversioner og benyttes af brugere, som har flere systemdatabaser at administrere. En systemdatabase eller en "installation" kan indeholde mange firmadatabaser, (firmaer/klienter/regnskaber). Brugere, som har behov for flere systemdatabaser, er ofte regnskabsfirmaer med et stort antal klienter.

Client Manager består af programmerne Client Start og Client Update.

## Client Start

Client Start giver brugeren mulighed for at starte forskellige Mamut-databaser på samme tid. Typiske brugere af dette program er regnskabsførere, som ønsker at betjene forskellige systemdatabaser på samme computer eller administratorer, som skal vedligeholde forskellige systemdatabaser. Du kan også starte Import/Eksport og DataTools. Med DataTools kan du oprette en sikkerhedskopi og udføre andre administrative opgaver i databasen.

Læs mere om disse og andre funktioner i Client Start [her](#)herunder.

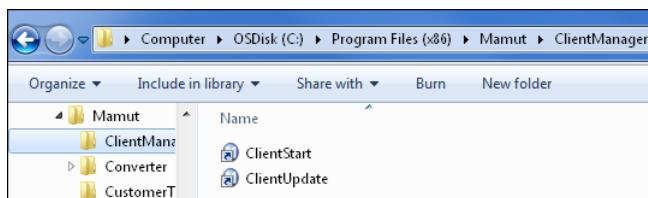
## Client Update

**Client Update:** Med Client Update kan du opdatere en eller flere systemdatabaser samtidig. Det er også muligt at vælge opdatering af en firmadatabase indenfor en systemdatabase. Typiske brugere er systemadministratorer med ansvar for vedligeholdelse af flere databaser.

Læs mere om funktionerne i Client Update herunder.

## Hvordan kommer du dertil?

Du kan starte programmerne ved hjælp af 2 genveje. Dem finder du på det område, hvor du installerede Mamut Business Software, i mappen ClientManager.



Installationsprogrammet som installerer og opdaterer din Mamut-installation laver ingen egen genvej til disse tillægsprogrammer ud over disse. Du anbefales derfor selv at lave disse genveje selv, for eksempel ved at højreklikke på en af .exe fileerne og vælge **Skrivebord (opret genvej)** under **Send til**.

## Installation

Programmerne installeres automatisk sammen med Mamut Business Software. Hver systemdatabase, som du vil åbne via Client Start eller opdatere via Client Update kræver en separat Client Manager-licens.

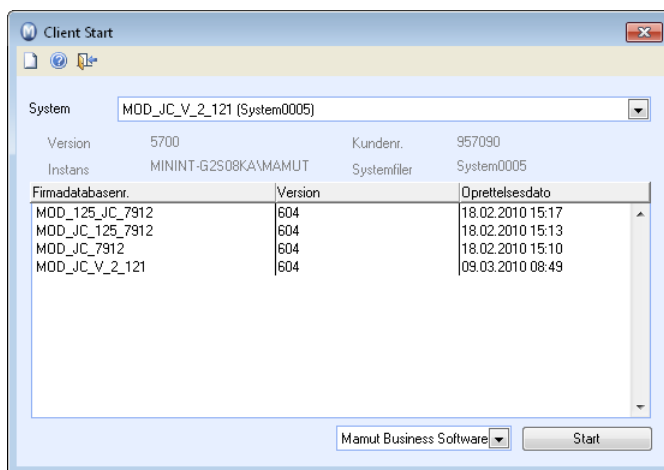
# CLIENT START

Client Start giver dig mulighed for at starte flere systemdatabaser på samme tid. Med Client Start kan du også åbne Import/Eksport til dataimporter og DataTools. Med DataTools kan du oprette en sikkerhedskopi og udføre andre administrative opgaver i databasen.

Du kan også oprette en ny systemdatabase med Client Start og flytte firmadatabaser mellem forskellige systemdatabaser. Læs mere herunder.



**Tips!** Hvis du har installeret Mamut Business Software på flere computere, kan du fortsat bruge Client Start på dem alle sammen kun afgrænset af, hvilken licens du har. Der kræves en licens til Client Manager i hver systemdatabase, hvor funktionaliteten skal benyttes.



Start Client Start ved at dobbeltklikke på programfilen **ClientStart.exe**, som du finder på samme sted, hvor du installerede Mamut Business Software i mappen **ClientManager**. Som standard er Mamut valgt under **Start program** nederst. I rullelisten kan du også vælge andre funktioner som Import/eksport og DataTools.



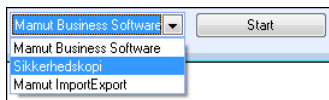
**Bemærk!** Hvis en eller flere firmadatabaser dit system er koblet til Mamut Online Desktop, har du ikke tilladelse til at skifte systemdatabaser med ClientStart. Det skyldes, at dette vil bryde synkroniseringen med Mamut Online Desktop.

## Åbn Mamut Business Software

For at åbne en firmadatabase vælger du systemdatabasen i rullelisten **System**. Klik herefter på firmadatabasen og sørg for, at Mamut Business Software er valgt i rullelisten **Start Program** i bunden af vinduet. Klik på **Start** for at åbne firmadatabasen. Du kan i øjeblikket kun åbne én firmadatabase pr. systemdatabase.

## DataTools/Sikkerhedskopiering

Via Client Start kan du også åbne DataTools for at se forskellige systemdatabaser og udføre sikkerhedskopiering og andre administrative opgaver i databasene. Du åbner DataTools fra Client Start ved at vælge **Sikkerhedskopiering** i rullelisten nederst i vinduet og klikke på **Start**.





## Import/Eksport

Mamut Import/Eksport er et program, som forenkler kommunikationen mellem Mamut Business Software og andre programmer. Mamut Import/Eksport indeholder flere forhåndsdefinerede formater for import og eksport af bl.a. kunder, leverandører, ordrer, fakturainformation med mere. Du åbner Import/Eksport fra rullelisten nederst i vinduet.

# Hvordan oprettes en ny systemdatabase med Client Manager?

## Sådan opretter du en ny systemdatabase

---

1. Start Client Manager ved at dobbeltklikke på programfilen ClientStart.exe fra mappen ClientManager i mappen, hvor du har installeret programfilene til Mamut Business Software.
  2.  Klik **Ny** i værktøjslinjen i oversigtsvinduet.  
**Bemærk!** Du skal have licens for hver systemdatabase, du benytter. Du kan oprette en ny systemdatabase med en evalueringslicens for senere at registrere en fulgyldig licens på sædvanlig måde.
  3. Klik **Ja** for at starte guiden for første opstart.  
 *Programmet tjekker, om der ligger en database i filstien, som du angiver til dokumentområdet. I stedet for at skrive stil til dokumentområdet kan det være enklere at klikke på **Bladr igennem**, og bladre dig frem til databasen. I en flerbrugerinstallation skal du angive en netværkssti til dokumentområdet, for eksempel sådan: \\servernavn\mamut\data.*
-

## Hvordan flyttes en firmadatabase mellem to systemdatabaser?

Hvis du allerede har en database med flere firmadatabaser (klienter), kan du udskille disse for at arbejde i en datastruktur, hvor firmadatabasene gemmes på separate områder. Dette vil øge hastigheden og sikkerheden.

### Sådan flytter du en firmadatabase fra en systemdatabase til en anden, og sådan udskiller du firmadatabaser

1. Start Mamut Business Software og vælg databasen, som indeholder firmadatabasen, der skal udskilles.
2. Tag en sikkerhedskopi uden systemfiler i Mamut Business Software af firmadatabasen, der skal udskilles uden systemfiler. Placer denne sikkerhedskopi et let tilgængeligt sted.

**Bemærk!** Denne sikkerhedskopi skal foretages uden systemfiler!

Du kan oprette en sikkerhedskopi uden systemfilerne ved at klikke på **Fil - Sikkerhedskopier - Udfør sikkerhedskopiering**. Følg guiden og vælg **Avanceret** i vinduet **Vælg type sikkerhedskopi**. Sørg for at vælge **Dele af systemet** firmadatabasen. Fravælg også **Systemfiler**. Få detaljerede oplysninger om oprettelse af sikkerhedskopier ved at klikke på **Hjælp** i guiden.

3. Luk Mamut Business Software.
4. Klik på **Client Start**.
5. Vælg den systemdatabase, du vil flytte firmadatabasen til, i **System**-rullelisten og sørg for at **Mamut Business Software** er valgt i rullelisten i bunden.
6. Vælg en af de nuværende systemdatabaser (lige meget hvilken) og klik på **Start**.
7. Log ind i Mamut Business Software og gendan sikkerhedskopien, som du har oprettet i trin 2 via **Fil - Sikkerhedskopi - Gendan sikkerhedskopi**. Få mere detaljeret information om gendannelse af sikkerhedskopi ved at klikke på **Hjælp** i guiden.
8. Hvis du ønsker det, kan du slette firmadatabasen fra den gamle systemdatabase. Det gør du ved at åbne en anden firmadatabase i den originale systemdatabase. Det gør du ved at klikke på **Fil - Åbn firmadatabase**. Vælg den originale firmadatabase og klik på knappen **Fjern**.



*Alle firmaets data ligger nu i den nye systemdatabase. Tilføj licensen og opret de påkrævede brugere.*



**Tips!** Det er muligt at slette firmadatabasen fra den gamle systemdatabase. Vi anbefaler, at du kontrollerer, at firmadatabasen kan åbnes i den nye systemdatabase, inden du sletter den fra den gamle systemdatabase. Når du har kontrolleret, at firmadatabasen kan åbnes i den nye systemdatabase, kan du slette den fra den gamle systemdatabase ved at åbne en anden firmadatabase i den originale systemdatabase i Mamut Business Software. Klik herefter på **Fil - Åbn firmadatabase** og vælg den originale firmadatabase og klik på knappen **Fjern**.



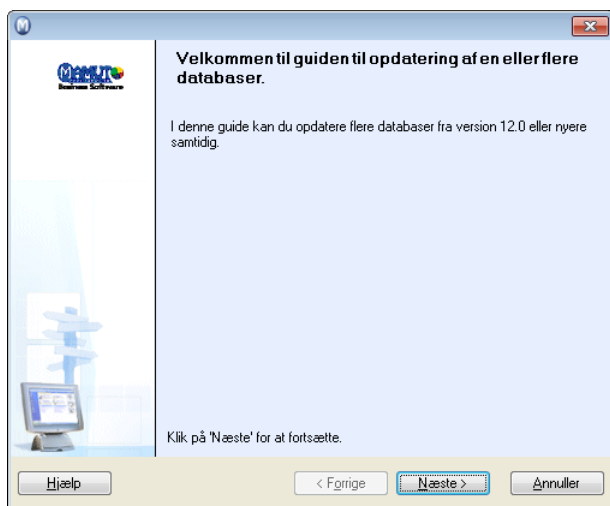
# CLIENT UPDATE

Med Client Update kan du opdatere en eller flere systemdatabaser samtidig. Det er også muligt at udvælge en opdatering af en firmadatabase indenfor en systemdatabase.

Opdateringen kan tage lang tid ved store datamængder. Det er vigtigt, at du lader opdateringen blive fuldført. Når opdateringen er udført, ser du et statusvindue som fortæller dig, at guiden er fuldført.

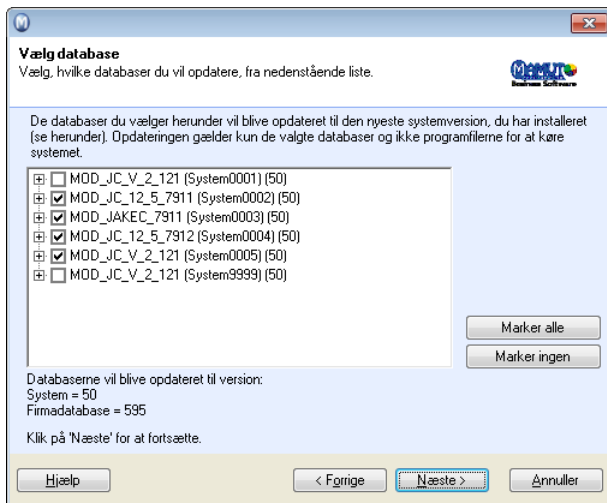
## Sådan opdaterer du databaser

1. Dobbeltklik på programfilen **ClientUpdate.exe** for at starte Client Update. Du finder programfilen i fra mappen **ClientManager**.  
Filerne, som skal benyttes til opdatering, skal altså være de nyeste filer. Programmet vil selv kontrollere, om der findes databaser, der ikke er opdaterede, i henhold til de databaser, du har registreret i **Client Start**.



2. Klik **Næste**
3. Marker den eller de systemdatabaser, du ønsker at opdatere. Ved at klikke på [+] foran en systemdatabase kan du se alle firmadatabaser. Firmadatabaser, som allerede er grålige, er de nyeste versioner.

Tallene ved siden af system- og firmadatabaserne er databaseversioner. I bunden af vinduet kan du se de nyeste versionsnumre.



**Tips!** Du kan identificere systemdatabasen under **Vis - Indstillinger - Andre programmer** i Mamut Business Software.

4. Klik på **Næste**.

**Bemærk!** Opdateringen kan tage lang tid ved store datamængder. Det er vigtigt, at du lader opdateringen blive fuldført. Når opdateringen er udført, ser du et statusvindue, som fortæller dig, at guiden er fuldført.

5. Klik **Fuldfør**.



*Opdateringen er fuldført. Statusvinduet vises eventuelt, hvis nogen af systemdatabaserne ikke lod sig opdatere.*

# DATABASE

## Microsoft® SQL Server® database

Mamut Business Software benytter Microsoft® SQL server® som database. Ved installation af programmet kontrolleres det, om du allerede har Microsoft SQL server installeret på computeren. Hvis det er tilfældet, kan du bruge denne installation, ellers vil Microsoft SQL server Express edition blive installeret.

Ved standard enkeltbrugerinstallation, hvor programmet kun skal benyttes på en computer, vil denne computer fungere som databaseserver.

Ved flerbrugerinstallation vil en af computerne i netværket fungere som databaseserver, og Microsoft SQL server bliver installeret i forbindelse med installationen, hvis Microsoft SQL server ikke allerede er installeret på serveren.

Ved klientinstallation, hvor der kobles til en eksisterende databaseserver i netværket, vil det ikke være nødvendigt at installere Microsoft SQL server i forbindelse med installation af programfilerne til Mamut Business Software.



**Bemærk!** Du bør undgå at ændre navn på den computer, der indeholder SQL Server databasen. Det kan skabe problemer for programmer, som benytter SQL Server.

## Instans

En databaseserver kan have flere forskellige instanser og ved installation af Mamut Business Software, vil MAMUT blive foreslået som standardnavn for instansen. Navnet kan overstyres, hvis man ønsker det, og det er muligt at benytte en eksisterende instans, hvis der findes en sådan. Det anbefales at oprette en egen instans for databasen til Mamut Business Software for at skabe bedst muligt overblik.

Databaseserverens navn vil i mange tilfælde bestå af serverens navn + instansens navn. Et eksempel på databaseserver kan være SERVERNAVN\MAMUT.



**Bemærk!** Der vil kun være behov for brug af instans, hvis man skal have flere SQL-servere på samme computer.

En instans kan indeholde en eller flere databaser. I Mamut Business Software består databasen af en systemdatabase og en eller flere firmadatabaser.

## Systemdatabase

En systemdatabase består af firmadatabasefiler og systemfiler. Firmadatabasefilerne indeholder data for de forskellige firmadatabaser, men systemfilerne indeholder data, som er fælles for alle firmadatabaser.

Eksempler på systemfiler er brugerinformation og brugeradgang.



**Tips!** Information om servernavn, instans, og systemdatabasen er angivet i indstillingen **Vis - Indstillinger - Andre indstillinger - Andre programmer**.

## Firmadatabase

En firmadatabase repræsenterer et regnskab/en enhed. For regnskabsbureauer henvises der gerne til "klienter", mens firmadatabase kan tilsvare firmaer/virksomheder hos andre, som håndterer flere virksomheder. Man kan have flere firmadatabaser i en enkelt installation af programmet. Det maksimale antal databaser begrænses af din licens.

## Sikkerhed

SQL Server installeret med Mamut Business Software benytter som standard SQL Autenticisering. Systemadministrator kan differentiere brugernes adgang til databasen direkte i SQL Server.

## Vedligeholdelse af databasen

Hvis du har behov for at udføre vedligeholdelsesarbejde i form af reparation, reindexering eller komprimering af databasen, gøres dette via et eget program, som hedder DataTools. DataTools er et databaseadministrationsværktøj, som støtter de mest normale værktøjer til administration af SQL server-baserede databaser. Programmet bliver installeret automatisk i forbindelse med installation af Mamut Business Software og startes ved at dobbeltklikke på filen MDataTools.exe. Denne fil finder du i mappen DataTools, hvor du har installeret programfilerne til Mamut Business Software. Du finder placeringen af programfilerne ved at gå til **Filer - Databaseværktøj - Gå til Systemets programmappe** i Mamut Business Software.

Udover vedligeholdelse kan du også tage sikkerhedskopier samt gendanne en sikkerhedskopi via DataTools. Du finder mere information om de forskellige funktioner i egne hjælpefiler for DataTools.

## Ydelse

Microsoft SQL Server har dens egne begrænsninger, som håndteres af Microsoft. Du kan opgradere til større SQL Server database-software eller installere en større version side om side med Microsoft® SQL Server® Express. Læs mere om dette på vore hjemmesider.

Se fuldstændige og opdaterede systemkrav og anbefalinger her: <http://www.mamut.com/dk/system/>

# Filer som installeres

## Opdeling af filer

Programmets database består af firmadatabasefiler og systemfiler. Firmadatabasefilerne indeholder data for de forskellige firmadatabaser, mens systemfiler indeholder data, som er fælles for alle firmadatabaser. Eksempler på systemfiler er brugerinformation og brugeradgang.

De filer, som tilhører programmet, deles op således at filerne, som oprettes eller ændres ved installation og opdatering af systemet, ligger på et eget område. I Windows Vista® kan filer på området C:\Program Files kun oprettes eller ændres ved hjælp af Windows® Installer.

Filer, som skal kunne oprettes og ændres af brugeren, placeres et sted, hvor brugeren eller brugerne kan have fulde rettigheder. Rettighederne kan administreres af systemadministrator udenom programmet, så i flerbrugerinstallationer er systemadministrator nødt til at sørge for selv at give brugerne de nødvendige rettigheder.

## Standardplacering af filerne ved installation

Du kan selv vælge, hvor programfilerne skal installeres, men systemet foreslår som standard:

### Programfiler:

Windows XP® og Windows Vista®: C:\Program Files\Mamut.

Windows 7®: C:\Program Files (x86)\Mamut.

### Dokumentfiler og mamut.ini:

Windows XP®: C:\Documents and settings\All Users\Public Mamut\Mamut.

Windows Vista® og Windows 7®: C:\Users\Public\Public Mamut\Mamut.

Hver systemdatabase får dets eget område, system0001, system0002 osv. I en flerbrugerinstallation skal brugeren angive en netværkssti ved installation/opdatering. Området skal have delt/fælles adgang for alle brugere. Vi anbefaler at benytte strukturen \\Public Mamut\Mamut.

#### **System- og klientdatabaser:**

Windows XP®: C:\Documents and settings\All Users\Public Mamut\Databases.

Windows Vista® og Windows 7®: C:\Users\Public\Public Mamut\Databases.



**Tips!** Systemadministrator kan overstyre placeringen af databasefilerne ved at sætte en "Environment Variable" i Windows command prompt; SET MamutDatabaseLocation=c:\databases (eksempel). Brugere skal da tildeles adgang til området.

C:\ er her benyttet som navn på harddisk.

Filstierne er angivet på engelsk. I operativsystemer på andre sprog vil filstien være oversat.



**Tips!** Du kan nemt finde filområdet fra Mamut Business Software. I programmet klikker du på **Filer - Databaseværktøj**. Her finder du links til systemets programfiler, datafiler og systemfiler samt dokumentområdet for den aktive firmadatabase.

## **Installation**

**Ny installation:** Ved ny installation foreslår programmet C:\Program Files som filsti for programfilerne. Mappen Library og filen mamut.ini foreslås installeret til det område, som er beskrevet ovenfor under "Standardplacering af filerne ved installation".

Hvis du vælger at installere programfilerne på et andet område end standard følger dataområdets struktur den tilsvarende struktur for programfilerne.

**Opdatering:** Ved opdatering installeres de nye programfiler til den filsti man valgte ved installationen. Mappen **Library** og filen **mamut.ini** installeres på området som beskrevet herover i afsnittet "Standardfilområde ved installation".

# OPSÆTNING AF MAMUT BUSINESS SOFTWARE MED MAMUT REGNSKAB

Client Manager er en del af programmet Mamut Regnskab.

Med Mamut Enterprise Regnskabs ASP får du anledning til at tilbyde dine klienter adgang til deres applikationer, tal og rapporter døgnet rundt, samtidig med, at du som regnskabsfører får mulighed for at logge dig på Mamut-systemet fra for eksempel hjemmekontoret. Løsningen giver dit regnskabsbureau de bedste forudsætninger for at kunne administrere og opdatere klienternes applikationer og dataområder.

Nedenfor kan du læse mere om konfiguration i et ASP-miljø.

## Opsætning i et ASP-miljø

I et ASP-miljø har kunderne ofte sin database hos ASP- leverandøren og logger sig på sin database via en "tynd" klient. ASP-leverandøren kan åbne kundens database lokalt. Mange regnskabsførere vælger sådan en løsning, hvor hver klient skilles ud i egne databaser, og hvor både regnskabsføreren og kunden sideløbende kan arbejde i databasen.

### Anbefalet opsætning

- Programfilerne installeres på server.
- Databasen lægges på Microsoft SQL-Server®, som enten er installeret på samme server eller en på anden.
- Dokumentområdet lægges på en netværksstation, som automatisk lægges op af login-script for brugeren i Windows.
- Mamut.ini lægges på samme netværksstation som dokumentområdet.

### Programfiler

Programfilerne skal være tilgængelige for alle brugere af Mamut Business Software, men de behøver ikke adgang til at ændre eller oprette filer. Filen Config.ini indeholder information, om hvor Mamut Business Software finder Mamut.ini, som igen indeholder information om server og instans.



**ASP-opsætning:** Placer programfilerne for den enkelte kunde/klient på et område, hvor brugerne har adgang.

### Databasen

SQL-Server kan enten installeres på samme server, for små opsætninger, eller køres på en separat server for de, som ønsker dette. Information om hvilken server og instans, Mamut-databasen ligger på, er gemt i Mamut.ini.



**ASP-opsætning:** Du vælger server og instans under førstegangs installation/opstart af programfilerne. Du kan vælge en eksisterende eller oprette ny server og instans. SQL Server installeret med Mamut Business Software benytter som standard SQL Autenticisering. Systemadministrator kan differentiere brugernes adgang til databasen direkte i SQL Server.

## Dokumentområdet

Dokumentområdet bruges af systemet til at gemme dokumentfiler, billedfiler, rapportfiler og andet, som ikke er en del af selve databasen. Brugere skal have fuld adgang til denne mappe. Det anbefales at placere dokumentområdet på en netværksstation, som brugere bliver tilkøbet automatisk med login-script. Da kan man vælge, at brugere fra samme firma automatisk får samme station med samme data. På denne station gemmes også Mamut.ini, så brugerne også får databaseindstillinger for sit firma.



**ASP-opsætning:** Du definerer dokumentområdet under første opstart. Brugere skal have fuld adgang til området.

## Opsætning af Config.ini

Config.ini ligger i programfilmappen til Mamut Business Software sammen med Mamut.exe og indeholder blandt andet denne information:

AppPath=C:\Program Files\Mamut\

DataPath=C:\Documents and Settings\All Users\Public\Mamut\Mamut\Data\

IniFile=H:\Mamut.ini

Installtype=STANDARD

AppPath angiver, hvor programfilerne er installeret, DataPath er der, hvor Mamuts lokale mappe Data (som indeholder Library) er gemt og IniFile er stien til Mamut.ini.

Ved normal installation vil IniFile henvise til C:\Documents and Settings\All Users\Public\Mamut\Mamut\Mamut.ini men så vil alle brugere, som logger sig på serveren, få samme database.



**ASP-opsætning:** Ændre værdien i IniFile til at henvise til en netværksstation som i eksemplet ovenfor. Dermed kan man have forskellige Mamut.ini for de forskellige brugere.

## Opsætning af Mamut.ini

I Mamut.ini ligger blandt andet denne information:

[SQL]

Server=SERVERNAVN

Instans=MAMUT

SystemDatabase=System0001

Server og Instans fortæller programmet, hvilken SQL-Server og instans, det skal koble sig til, mens SystemDatabase fortæller, hvilken Mamut-systemdatabase, der skal benyttes. Man kan fint have flere databaser i samme instans.



**ASP-opsætning:** Ændre værdierne i Mamut.ini for Server og Instans, så de henviser til firmaets server, instans og systemdatabase.

## Oprettelse af ny database for ny klient/kunde

Det enkleste er at have en sikkerhedskopi af en evalueringsdatabase med evalueringslicens. I dette tilfælde vil man for nye brugere bare oprette kobling til netværksstation, kopiere Mamut.ini og så via Mamuts DataTools gendanne sikkerhedskopien. I denne sikkerhedskopi bør man have konfigureret indstillingerne således, at dokumentområde ligger på den netværksstation, kunden vil benytte.

## Sådan kan en ny database oprettes

---

1. Administrator skal først koble sig til en netværksstation til området, hvor kundens dokumentområde skal gemmes med samme stationsbogstav som kunden vil få (i vort eksempel, H:).
2. Kopier Mamut.ini til netværksstationen.
3. Opdater Mamut.ini med korrekt server og instans.
4. Programmet DataTools.exe startes fra mappen DataTools under programfilmappen, der tilhører Mamut Business Software.
5. Inde i dette værktøj kan sikkerhedskopi gendannes.



*Den nye bruger skal nu kunne logge på server og ved opstart af Mamut Business Software komme ind i databasen.*

---

## Printere

I Mamut er det muligt at benytte printerindstillingerne på 3 niveauer. Det er også muligt at vælge printer ved udskrift i de fleste moduler.

Det mest praktiske vil ofte være ikke at have nogen printerindstillinger opsat i Mamut Business Software, så den printer, der er standardprinter hos brugeren, benyttes. Årsagen hertil er., at de fleste brugere vil tilkoble sig lokale printere, og navnene på disse printere altid vil have forskellige navne afhængig af, hvilken bruger som logger sig på og fra hvilken computer.

## Sådan fungerer printerindstillingerne

---

- **Første niveau:** Hvis ingen printerindstillinger er opsat i Mamut, så benyttes standardprinterens i Windows (terminal/Citrix-sessionen).
- **Andet niveau:** Printerindstillingerne kan opsættes i Mamut, og gemmes i filen Mamut.ini (Mamut.ini ligger sammen med programfilerne og benyttes blandt andet til at finde databasen). Dette er sjældent praktisk for en ASP-leverandør, da disse indstillinger er fælles for alle som starter programfilerne.
- **Tredje niveau:** Printerindstillingerne kan opsættes på rapporterne. Detaljerede indstillinger om navn, driver, skuffe, driverindstillinger m.m. gemmes i selve rapporten. Hvis du ændrer indstillingerne i rapporten kontaktliste kan disse kopieres til alle andre rapporter, som har været taget i brug. I det rapporter gemmes i databasen vil indstillinger kun gælde for denne kunde. Dette være upraktisk for en ASP-leverandør, hvis man har valgt at tilkoble klient-printere fra kunden, da disse ofte har forskellig navne for forskellige brugere.

Fra de fleste moduler kan du desuden overstyre indstillingerne ved at krydse af for at vælge printer ved udskrift. Dette gælder da én gang.

Det er desuden muligt at gå ind i opsætningen for brugerne i Mamut og bestemme, at de altid skal vælge printer ved udskrift. Dette gøres ved at vælge **Vis – Indstillinger – Sikkerhed – Brugeradministration**, gå ind på en bruger og på dennes profil, under fanebladet **Indstillinger pr. modul** og klik på **Rapporter**, og på fanebladet **Rapporter** markeres nederst af for **Vælg printer**. Brugeren vil da altid blive bedt om at vælge printer ved udskrift fra de moduler i Mamut, hvor man kan vælge printer. Der, hvor man ikke kan vælge printer (overførsel fra kassekladde til Finans for eksempel), benyttes standardprinterens i brugersessionen.



## ADGANG TIL TILLÆGSPRODUKTER

For at du skal kunne benytte tillægsprodukter, skal du registrere det licensnummer, du har modtaget, efter at have bestilt produktet, ligesom du skal definere hvilken bruger eller hvilken firmadatabase, som skal have adgang. Derefter er tillægsproduktet klart til brug.

Når du har købt tillægsprodukter, vil du få et licensnummer tilsendt for hvert tillægsprodukt, du har købt.

Hvis du har modtaget flere licensnumre, skal du først registrere det licensnummer, som gælder for selve programmet. Derefter kan du registrere det licensnummer, som gælder for serviceaftalen eller for eventuelle andre tillægsprodukter.



**Bemærk!** Når du registrerer licensnummeret er det vigtigt at skrive licensnummeret nøjagtigt som det fremkommer i det brev/den email, du har modtaget. Bemærk forskellen på bogstavet "O" og tallet "0". Licensnummeret indeholder ikke bogstavet "O", kun tallet "0".

### Sådan registrerer du en tillægslicens

1. Vælg **Hjælp - Om** og klik **Registrer licensnummer**.
2. Skriv licensnummeret og klik **OK**.



*Tillægslicensen er nu registreret.*

Nogle af tillægsprodukterne til Mamut Enterprise skal registreres på din firmadatabase eller på enkelte brugere for at få adgang til funktionaliteten.

Når du har registreret licens til dit tillægsprodukt og genstartet dit Mamut Enterprise-system, får du adgang til at administrere licensen. Dette gøres via menuen **Hjælp - Om - Administrer licensoplysninger**.



**Bemærk!** Undersøg om tillægsproduktet gælder for antal **Brugere**, antal **Firmadatabaser** eller **Alle brugere og firmadatabaser**.

## Sådan administrerer du adgang til tillægsproduktet

---

1. Klik på **Hjælp - Om**.
2. Vælg **Administrer licensoplysninger**.
3. Du får nu en liste over de tillægsprodukter, du har adgang til. Marker det relevante tillægsprodukt til venstre i vinduet og klik på knappen **Tilføj**.
4. Vælg firmadatabase eller bruger og klik **OK**.
5. Afslut programmet og start på ny.



*Nu er al funktionalitet tilgængelig.*

---



**Bemærk!** Nederst på siden står der hvor mange licenser, du har til tillægsproduktet. Du kan tilføje lige så mange brugere/firmadatabaser, som du har licens til.

# INSTALLER EKSEMPELDATABASE/EVALUER UDVIDEDE PRODUKTER

I eksempeldatabasen kan du prøve dig frem, uden at det påvirker dine egne firmadata. Du kan også evaluere de forskellige tillægsprodukter og udvidelser, som findes, før du eventuelt bestiller.

Under guiden til første opstart af programmet bliver du spurgt, hvorvidt du vil installere eksempeldatabasen.

Mange vil allerede have installeret eksempeldatabasen ved hjælp af guiden til første opstart. Er du usikker på, om du allerede har installeret eksempeldatabasen, kan du kontrollere det ved at vælge **Filer - Åbn Firmadatabase**. Firmadatabaselisten åbnes og viser oversigten over de installerede firmadatabaser.

Er du allerede kunde, men ønsker at evaluere tillægsprodukter eller udvidede produkter, kan du gøre dette ved at benytte eksempeldatabasen.

## Sådan installerer du eksempeldatabasen

Klik på **Filer - Databaseværktøj - Installer eksempeldatabase**.



**Bemærk!** Når du logger dig ind i eksempeldatabasen, vil du kunne vælge evalueringsprodukt, og eventuelle tilgængelige tillægsprodukter.

Det er også muligt at fjerne en firmadatabase fra installationen. Dette gøres fra vinduet **Firmadatabaseliste**.

# YDERLIGERE INFORMATION

## Service og support



### Mamut Supportcenter

Mamut Supportcenter tilbyder et omfattende personligt serviceapparat, som bistår dig med hjælp hvis behovet opstår.

Under overskriften **Support** på [www.mamut.dk/support](http://www.mamut.dk/support) kan du også benytte artikelsøgningsdatabasen til at finde specifikke tips og tricks, som kan hjælpe dig med problemløsning i programmet. Her finder du også et link til de 10 nyeste supportartikler og de 10 mest læste supportartikler.

### Hvordan kontaktes Mamut Supportcenter?

#### Tag kontakt via programmet



Den nemmeste måde at tage kontakt med Mamut Supportcenter på er via programmet. Via fokuseringsområdet **Mamut Supportcenter** kan du finde svar på dine spørgsmål og oprette nye henvendelser. Status og svar på dine henvendelser finder du på samme sted. For at benytte denne tjeneste i programmet skal du være koblet til internettet.

#### Tag kontakt via telefon 70 27 71 59

Telefonen er åben fra kl. 9.00 - 16.00 alle hverdage. De fleste spørgsmål besvares som regel i løbet af samtalen, men ved specielle henvendelser vil vi notere spørgsmålet og tage kontakt, når løsningen på problemet er fundet.

#### Tag kontakt via telefax 70 27 71 79

Hvis du ikke har adgang til internettet, kan du sende din henvendelse på telefax til Mamut Supportcenter. Du vil da få svar på telefax. Oplys alligevel et telefonnummer, hvor du kan træffes mellem kl. 9.00 - 16.00, da det kan være vi behøver flere detaljer for at kunne give dig den rigtige løsning.

#### Tag kontakt via e-mail

Hvis du ikke finder svar på dit spørgsmål på Mamut Information Desk eller i artikeldatabasen på internettet, kan du sende det til [support@mamut.dk](mailto:support@mamut.dk).

#### Brev kan sendes til:

Mamut A/S  
Mamut Supportcenter  
Sluseholmen 2-4  
2450 København SV

## Mamut Serviceaftale sikrer en enklere hverdag

Mamut Serviceaftale sikrer, at du er forberedt og har fuld kontrol i alle udfordringer, du eller din virksomhed møder.

### Opdateret med ændringer fra myndighederne

Vi sørger for, at dit Mamut-system altid er opdateret med nye regler, afgiftsændringer og skemaer. Fyldig dokumentation ved sådanne ændringer sikrer enkel tilpasning.

### Ny funktionalitet

Mamut-systemerne udvikles kontinuerligt som følge af teknologisk udvikling, nye standarder, tilbagemeldinger fra brugerne og nye trends. Du er sikret en moderne løsning, som vil forenkle hverdagen.

### Mamut Supportcenter

Vi lægger stor vægt på, at du som Mamut-bruger får en professionel og hurtig service, hvis eventuelle spørgsmål skulle opstå. Du får adgang til brugerstøtte via telefon, fax, e-mail, internet og direkte i programmet.

### Mamut Information Desk

I programmet finder du en nyhedskanal, som via internettet dagligt opdaterer dig med blandt andet information, nyheder og brugertips direkte relateret til dit program og arbejdsområde. Med Mamut Information Desk kan du også kommunikere direkte med Mamut Supportcenter.

### Brugertips

Med jævne mellemrum vil du modtage e-mail med tips om brug af Mamut-systemerne, nyheder inden for produktserien og anden nyttig information.

### Mamut Kundskabsserie

Mamut publicerer fagkundskabshæfter inden for en række temaområder som for eksempel ændringer fra myndighederne, effektiv brug af systemet og nye trends.

### Specialtilbud

Mamut giver dig specialtilbud på Mamut-produkter samt relevante produkter fra markedsledende leverandører.

# Mamut Academy

## Kurstyper på Mamut Academy

Mamut Academy er navnet på kursusvirksomheden i Mamut.

Mamut A/S leverer komplette løsninger indenfor økonomistyring, salg/kundeopfølgning, indkøb/logistik, personale, timeregnskab/projekt og skat/privatøkonomi.

Kursusvirksomheden Mamut Academy er et tilbud til dig, som ønsker at arbejde mest muligt effektivt med Mamut Business Software og tilhørende fagområder. Nu kan du og dine medarbejdere virkelig udnytte funktionsrigdommen i Mamut-systemerne, hvilket både stimulerer virksomheden og dig, som arbejder med systemet!

### Opstartskursus

Dette kursus er tilpasset helt nye brugere af Mamut Business Software. Kurset giver et indblik i opbygningen af programmet, og giver en god indføring i, hvordan du kommer bedst muligt i gang.

### Grundkurser

Disse kurser fokuserer på et enkelt fagområde indenfor produktserien Mamut Business Software. Grundkurserne giver deltageren et dybdegående indblik i de enkelte dele af Mamut-systemerne. Dermed opnås de bedste forudsætninger for at udnytte systemet mest muligt effektivt.

### Videregående kurser

Disse kurser fokuserer på områder, som ikke dækkes af indholdet i grundkurserne. Viderekomne kurser giver dybtgående kundskab om avancerede funktioner i Mamut Business Software.

### Kursuspakke

Kursuspakkerne omfatter et enkelt system i produktserien Mamut Business Software. Kurserne giver deltageren en helhedsforståelse af det aktuelle system. En kursuspakke består af et givet antal fagkurser. Hvis det ønskes, kan virksomheden bedriften sende forskellige deltager på de enkelte fagkurser.

### Temakurser

Temakurserne fokuserer på specielle emner indenfor et fagområde, et program eller på tværs af forskellige fagområder og programmer.

### Virksomhedsinterne kurser

Hvis det ønskes, kan vi holde kurser specielt tilpasset din virksomhed eller organisation. Dette er specielt lønsomt, hvis din virksomhed har specielle rutiner, eller hvis mange fra samme organisation behøver oplæring i Mamut-systemet. Med et virksomhedsinternt kursus sikrer du dine medarbejdere komplet oplæring i effektiv brug af Mamut Business Software i din virksomhed.

Vi kan holde virksomhedsinterne kurser i dine lokaler eller i vores kursuslokaler, som har komplet udstyr og alle faciliteter.

### Online-kurser

Udover klasseværelsekurser tilbyder Mamut også online-kurser. Online-kurser henvender sig til folk, som gerne vil deltage i kurser via internettet. Her kan du koble dig til kurset via din arbejdscomputer og få mulighed for at koble dig til en telefonkonference med lydafsplining. Det er værd at bemærke, at disse kurser har til formål at demonstrere/diskutere funktionaliteten med øvelser, som udføres på dit initiativ, så snart kurset er fuldført.