

Visma Business AddOn Pankkiaiineistot

Käsikirja



Visma Business - Käsikirja

Oppaan päiväys: 30.5.2014.

Asiakaspalvelu:

Helpdesk: www.visma.fi

Visma Software Oy pidättää itsellään oikeuden mahdollisiin parannuksiin ja/tai muutoksiin tässä oppaassa ja/tai ohjelmassa ilman eri ilmoitusta. Oppaan ja siihen liittyvän muun materiaalin kopiointi on kielletty ilman Visma Software Oy:n kirjallista lupaa.

Microsoft, MS, SQL Server, Microsoft Word ja Windows ovat Microsoft Corporationin rekisteröityjä tavaramerkkejä.

© **Visma Software Oy, 2013**

www.visma.fi

Sisällysluettelo

1	Yleiskuvaus	1
1.1	Sovelluksen kuvaus	1
2	Käyttöönotto	2
2.1	Visma Businessin asetukset.....	2
2.1.1	Yhteistyöpankit	2
2.1.2	Viitesuoritusten sisäänluvun asetukset	2
2.1.3	Pankkiaineiston käsittely	4
2.1.4	Toimittajatiedot	5
2.2	Sovelluksen asetukset.....	5
2.2.1	Pankkitilit	6
3	Pankkiaineistojen luonti ja käsittely	8
3.1	Viitesuoritukset	8
3.1.1	Yleistä.....	8
3.1.2	Viitesuoritusten käsittely	8
3.2	Maksatusaineisto.....	9
3.2.1	Yleistä.....	9
3.2.2	Maksatusaineiston muodostus	9
3.2.3	Maksuaineisto-painikkeen luonti.....	12
3.3	Tapahtumaloki	13

1 Yleiskuvaus

Tässä osassa kuvataan Visma Business AddOn Pankkiaineistot –sovelluksen käyttötarkoitusta ja toimintaa yleisellä tasolla sekä kerrotaan, kuinka se saadaan käyttöön.

1.1 Sovelluksen kuvaus

Pankkiaineistot –sovelluksella muodostetaan Visma Businessista lähtevä maksatusaineisto ja luetaan pankeista tuleva viitesuoritusaineisto Visma Businessiin.

Visma Businessista lähtevä maksatusaineisto tehdään ISO20022-formaatissa sekä SEPA-maksuista että ulkomaan maksuista. Muodostetut maksatusaineistot voidaan lähettää Visma Monipankilla AutoPayn kautta Web Services –kanavassa pankkiin, ftp/PATU-kanavaa käyttäen suoraan Monipankista pankkiin tai kolmannen osapuolen pankkiliikenneohjelmalla pankkiin.

Aineiston merkistö voi olla erilainen pankista ja liikennöintitavasta/kanavasta johtuen. Merkistö määritellään pankkikohtaisesti sovelluksen asetuksissa. Samoin sovellus huomioi eri pankkien maksusanomissa olevat tietosisällölliset erot.

Sovellus luo maksatusaineiston Visma Businessiin muodostetusta maksuehdotuksesta ja päivittää maksujen tilan siirretyksi.

Sovellus käsittelee myös pankeista tulevat viitesuoritusaineistot ja muodostaa niistä Visma Businessin kirjanpidon päivittämättömiin eriin erät ja niille tositerivit. Viitesuoritusaineistot tulevat edelleen KTL-formaatissa.

Tiliotteiden luku Visma Businessiin tapahtuu AddOn Tositteiden tuonti -sovelluksella. Tiliotteet tulevat edelleen TITO-formaatissa.

Huom! Visma Businessissa toimittajien tilinumeroiden tulee olla IBAN-muodossa.

Huom! Maksatusaineiston muodostuksen yhteydessä tulostettava maksuyhteenvedo-raportti muodostetaan käyttäen Crystal Reports –raportointityökalua. Tätä varten työasemilla, joilla tätä sovellusta käytetään, pitää olla asennettuna Crystal Reports 11.5 Runtime. Tämän ohjelmiston asennuspaketti sisältyy sovelluksen toimituspakettiin. Raportti muodostetaan pdf-formaattiin, joten esikatselua varten työasemilla pitää olla asennettuna jokin tähän soveltuva ohjelmisto (esim. Adobe Reader).

2 Käyttöönotto

Tässä käydään läpi sovelluksen käyttöönottoimet.

2.1 Visma Businessin asetukset

2.1.1 Yhteistyöpankit

Ohjaustiedot | Kirjanpito | Sähköinen maksunvälitys | Maksunvälitys –valinta avaa Yhteistyöpankit-taulun ylläpidon, jonka asetuksia Pankkiaineistot-sovellus lukee. Tähän määrittelet yrityksen sähköisessä maksunvälityksessä käyttämät pankkitilit, maksumuodot ja asiakasnumerot. Sovellus ei käytä Pankkijärjestelmä-tietoa.

EFT-tiedot		Factoring		Maksunvälitys			
Yhteistyöpankin nro	Pankkijärjestelmä	Pankin nimi	Asiakasnumero pankissa	Veloituksen (debet) pankkitili	Info 1	Info 2	Yhteistyöpankki
1	99 [Z Data Converter	Nordea	1234567-8	29501300000014	FI7429501300000014	NDEAFIHH	Pääkirjan tili, pankkisiirto: 1910
2	99 [Z Data Converter	Nordea, ulkomaat	1234567-8	29501300000014	FI7429501300000014	NDEAFIHH	Pääkirjan tili, pankkimaksu: 1910
3	99 [Z Data Converter	Danske Bank	1234567-8	80002002330354	FI4880002002330354	DABAFIHH	Vakiopankkiaineiston valu
4	99 [Z Data Converter	Danske Bank, ulkomaat	1234567-8	80002002330354	FI4880002002330354	DABAFIHH	Vakiopankkiaineiston pank
5	99 [Z Data Converter	Nordea 195030-10	1234567-8	19503000000010	FI4819503000000010	NDEAFIHH	Vakiopankkiaineiston hylk
6	99 [Z Data Converter	SHB	1234567-8	31313001234566	FI3231313001234566	HANDFIHH	Vakiopankkiaineiston mak
7	99 [Z Data Converter	Ålandsbanken	1234567-8	66010001130855	FI7766010001130855	AABAFI22	Pankkiaineiston käsittely: 73784
8	99 [Z Data Converter	OP	1234567-8	50003210002229	FI1050003210002229	OKOVFIHH	Valuuttanro: 99
9	99 [Z Data Converter	Tapiolapankki	1234567-8	36363002092500	FI1736363002092500	TAPIFI22	
10	99 [Z Data Converter	SEB	1234567-8	33010001100775	FI8333010001100775	ESSEFIHK	

Maksujenvälityksessä käytettyjen pankkien tiedot.

Määriteltävät tiedot:

Kenttä	Selite
Yhteistyöpankin nro	Juokseva numero
Pankkijärjestelmä	Tyhjä. Tietoa ei käytetä.
Pankin nimi	Kuvaava nimi pankille/pankkitilille
Asiakasnumero pankissa	Y-tunnus tai jokin muu pankin kanssa sovittu tunnus
Veloituksen (debet) pankkitili	Pankkitili (14-merkkisenä, konekielisessä muodossa)
Info 1	Pankkitili IBAN-muodossa
Info 2	Pankin SWIFT-koodi.

2.1.2 Viitesuoritusten sisäänluvun asetukset

Ohjaustiedot | Kirjanpito | Sähköinen maksunvälitys | Factoring | OCR/KID -valinnalla määrität yrityksen viitesuoritusten sisäänluvun asetukset. Määrittelyihin vaikuttaa myös yrityksen käyttämä viitteenmuodostustapa.

Huom.

- pankkitilinumeron tulee olla samassa muodossa kuin se on aineistossa (ilman väliviivoja).
- kenttä Factoring-tunnus
 - o tunnus pitää olla tyhjä, jos Factoring-käsittely-kentässä on valittuna Viitenumeromääritys -valinta, mutta ei Factoring-yritys -valinta
 - o tunnus pitää olla annettuna, jos Factoring-käsittely-kentässä on valittuna sekä Viitenumeromääritys että Factoring-yritys -valinnat
 - o Viitenumeron merkit (= laskun numeron pituus viitenumerossa) –kentässä pitää huomioida välinollat

- viitenumero voi sisältää myös pelkän laskunumeron, jolloin sovellus hakee asiakasnumeron laskunumeron perusteella laskutiedoista

Factoring-yritys	OCR/KID	Perintä	Automaattinen vähennys									
Factoring-yritys/viite	Nimi	Factoring-viitemäär.	Fact-käsittely	Factoring-tunnus	Maksujen käsittely	asiakk./toim	Viite	Viitenron merkit	Pankkitili	Viitepankkilitil	Tositesarjan nro	Pääkirjan tili, pankkima
1	Nordea		2		3643396		5	9	29501800000014	1910	310	
2	Nordea		2		3643396		7	7	19503000000010	1920		
3			2		3643396		6	7	24810843150008	1930		
4	Nordea		2		3643396		5	9	15963000083180	1910		
111		@Factoring-yritys ja viite	3	4315								

Viitesuoritusten sisäänluvun asetukset.

Factoring-yritys	OCR/KID	Perintä	Automaattinen vähennys									
Factoring-yritys/viite	Nimi	Factoring-viitemäär.	Fact-käsittely	Factoring-tunnus	Maksujen käsittely	asiakk./toim	Viite	Viitenron merkit	Pankkitili	Viitepankkilitil	Tositesarjan nro	Pääkirjan tili, pankkima
1	Nordea		2		3643396		5	9	29501800000014	1910	310	
2	Nordea		2		3643396		7	7	19503000000010	1920		
3			2		3643396		6	7	24810843150008	1930		
4	Nordea		2		3643396		5	9	15963000083180	1910		
111		@Factoring-yritys ja viite	3	4315								

Fact.-käsittely

Tyyppi:

Factoring-yritys

Viitenumeromääritys

Perintäläistä

Perinnän muutostilasta

AutoGiro (Norja)

Sopimustili

Muodosta tosite suoraveloituksen vastaanotossa:

Älä muodosta tositetta ennen sopimuksen maksua

Etsi uusi maksusopimus

Muodosta maksutiedosto maksusopimuksista

Kysy päivien määrä seuraavassa maksussa

Muodosta viitenumeron vaihtotiedosto

OK

Peruuta

Viitesuoritusten sisäänluvun asetukset: Factoring-käsittely..

Määriteltävät tiedot:

Kenttä	Selite
Factoring yritys/viitenumero	Järjestysnumero
Nimi	Kuvaus.
Fact-käsittely	2 = Viitenumeromääritys 3 = Factoring-yritys ja Viitenumeromääritys.
Factoring-tunnus	Tunnus pitää tyhjä, jos Factoring-käsittely-kentässä on valittuna Viitenumeromääritys -valinta, mutta ei Factoring-yritys -valintaa. Tunnus pitää olla annettuna, jos Factoring-käsittely-kentässä on valittuna sekä Viitenumeromääritys- että Factoring-yritys -valinnat.
Maksujen käsittely	Ks. ao. kohta.
Viite asiakk. /toim.merkit	Asiakasnumeron pituus sisäänluettavassa viitenumerossa. Viitenumero voi sisältää pelkän laskunumeron, jolloin sovellus hakee asiakasnumeron laskun tiedoista.
Viitenumeron merkit	Laskun numeron pituus sisäänluettavassa viitenumerossa. Huom. Välinollat tulee huomioida pituudessa.
Pankkitili	Pankkitilinumero Huom. Tulee olla samassa muodossa kuin KTL-aineistossa.
Viitepankkitilinumero	Kirjanpidon tili.
Tositesarjan numero	Tositesarja. Jos tositesarjaa ei määritellä tässä, se luetaan yritystiedoista.

2.1.2.1 Viitesuoritusten tositesarja

Viitesuoritusten tositesarja 310 ei saa olla keskeytetty-tilassa.

Ohjaustiedot | Asetukset | Kirjanpito | Kirjanpito | Sarjat | Tositesarjat -valinnalla voit tarkistaa ja poistaa asetuksen tarpeen mukaan.

Tositesarjat		Tositetyypit	Numerosarjat	Tilinumerosarjat	Tositet	Keskeytet
Tositesari nro	Nimi		Seuraava tositeno	Viimeinen tositeno		
1	Muistiotositteet		10028	19999	1	
2	Kassatositteet		20000	29999	1	
3	Palkkatositteet		30000	39999	3	
9	Tilinpäästositteet		90001	99999	1	
10	Myyntilaskut (käs in syötetyt)		100000	109999	10	
15	Myyntilaskujen suoritukset (käs in syöt.)		150027	159999	15	
20	Ostolaskut (käs in syötetyt)		200020	209999	20	
25	Ostolaskujen suoritukset (käs in syöt.)		250001	259999	25	
60	Käyttöomaisuuspoistot (käs in syöt.)		600000	699999	60	
80	Jaksotustositteet		800000	899999	80	
90	Alkusaldot		900000	999999	91	
100	Myyntilaskutositteet		1000000	1099999	10	x
150	Ostolaskunumero		1500020	1599999	20	x
170	Korjaustositteet		1700000	1799999	1	
190	Sisäinen lasku		1900000	1999999	35	x
300	Ostolaskujen suoritukset		3000005	3099999	25	x
310	Viitesuoritukset		3100075	3199999	15	
320	Maksukehoitustositteet		3200000	3299999	51	x
340	Korkolaskutositteet		3400000	3499999	50	x

Viitesuoritusten tositesarja - keskeytetty.

2.1.3 Pankkiaineiston käsittely

Ohjaustiedot | Kirjanpito | Sähköinen maksunvälitys | EFT-tiedot -ikkunan **Pankkiaineiston käsittely**-kentässä tarkista **Maksuehdotus**: Asetukset **Suunniteltu maksupäivä on eräpäivä kaikille tapahtumille** sekä **Liitä lisäteksti maksutietueelle** eivät saa olla valittuna.

Yleistä

Pankkiaineiston käsittely:	4202514
Maksujen käsittely:	#####1
Pankkikäsittely:	960
Tapahtumahistoria:	10
Kirjautumistaso:	

Pankkiaineiston käsittely

- Maksuehdotus:
- Suunniteltu maksupäivä on eräpäivä kaikille tapahtumille
 - Liitä lisäteksti maksutietueelle

Pankkiaineiston käsittely.

2.1.4 Toimittajatiedot

2.1.4.1 Pankkitili

Osto | Toimittajat | Maksaminen –valinnalla tallennat toimittajakohtaiset tilitiedot. Toimittajien pankkitilien tulee olla IBAN-muodossa.

Lisätiedot	Tilastiedot	Kirjanpilotiedot	Maksaminen
Maksuehdot toimittaj	5 [30 pv netto]	Pankkitili:	<input type="text" value="FI7480001400016"/>
Suorituksen prioritee		Postisiirto:	<input type="text"/>
Maksusuorituksen sa		Swift-koodi:	<input type="text" value="DABAFIHH"/>
Pankkiaineiston koo		Pankkikonttori:	<input type="text"/>
Yhteistyöpankin nro:		Swift-osoite 1:	<input type="text"/>
Pankkiaineiston pank		Swift-osoite 2:	<input type="text"/>
Pankkiaineiston mak		Swift-osoite 3:	<input type="text"/>
			Swift-osoite 4: <input type="text"/>

Toimittajan pankkitili.

2.1.4.2 Valuuttamaksut

Osto | Toimittajat | Yleistä | Lisätiedot -ikkunan **Toimittajavalinnat**-kentässä annat niille toimittajille, joille maksetaan valuuttamaksuja, arvon *Ulkomaan maksu*. Jos arvoa ei ole määriteltä, muodostetaan toimittajan laskuista SEPA-maksu.

Yleistä	Varastotapahtumat	Kirjanpilotapahtumat	Asiakirjojen uudelleentulostus
Toimittajanro:	50014		
Malliosapuolinr			
Nimi:	Sports Enterprises		
Osoiterivi 1:	P.O. Box # 61		
Osoiterivi 2:	Welland, Ontario L3B 5N9		
Postinumero:			
Postitoimipaikk	CANADA		
Puhelinnumero:			
Sähköpostioso			
Ostaja:			
Lisätiedot	Tilastiedot	Kirjanpilotiedot	Maksaminen
Työntekijöiden nr	<input type="text"/>	Tiet. luokka:	<input type="text"/>
Yritysnro:	<input type="text"/>	Kustannuspaikka:	<input type="text"/>
EU:n ALV-nro:	<input type="text"/>	Projekti:	<input type="text"/>
Liikevaihto:	<input type="text"/>	Alue:	<input type="text"/>
Maan nro:	<input type="text" value="1"/>	Toimiala:	<input type="text"/>
Valuuttanro:	<input type="text" value="1"/>	Toimittajavalinnat:	<input type="text" value="4"/>
Kielen nro:	<input type="text" value="44"/>	Zpider vientiprofiili:	<input type="text"/>

Toimittajan lisätiedot.

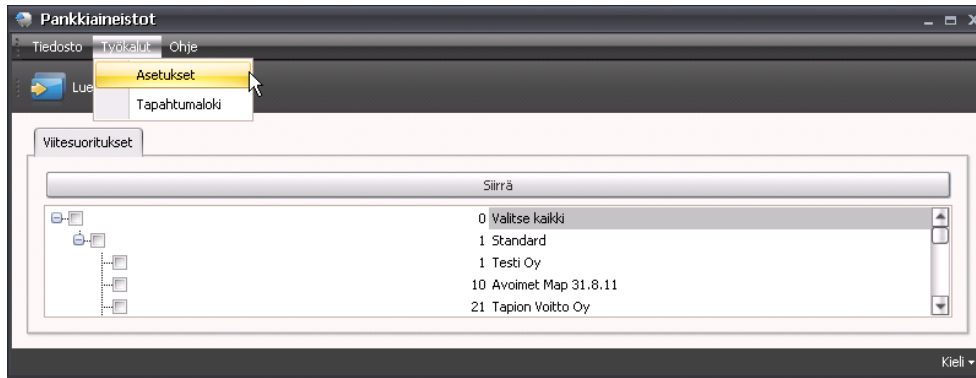
Toimittajavalinnat	
Tilaisuus:	<input type="checkbox"/> Bruttotilaukset
	<input type="checkbox"/> Hinnanpalautussopimus
	<input type="checkbox"/> Muodostaa OCR-vitekoodin
	<input type="checkbox"/> Ennakkomaksu
	<input type="checkbox"/> Älä kopioi maksajan toimitusnumerosta
	<input type="checkbox"/> Oikaise valuuttakurssi
Kirjanpito:	<input type="checkbox"/> Ehdota ALV-koodia
	<input checked="" type="checkbox"/> Ulkomaan maksu
	<input type="checkbox"/> Ei maksusuoritusta

Toimittajavalinnat-kentän vaihtoehdot.

2.2 Sovelluksen asetukset

Käynnistäessäsi Pankkiaineistot-sovelluksen avautuu sovelluksen pääikkuna. Ohjelmaan liittyvät asetukset löydät ko. ikkunan ylävalikosta valinnalla **Työkälyt | Asetukset**.

Asetuksissa määrittelet yritys- ja pankkikohtaisesti käytettävät aineistopolut ja merkistöt.

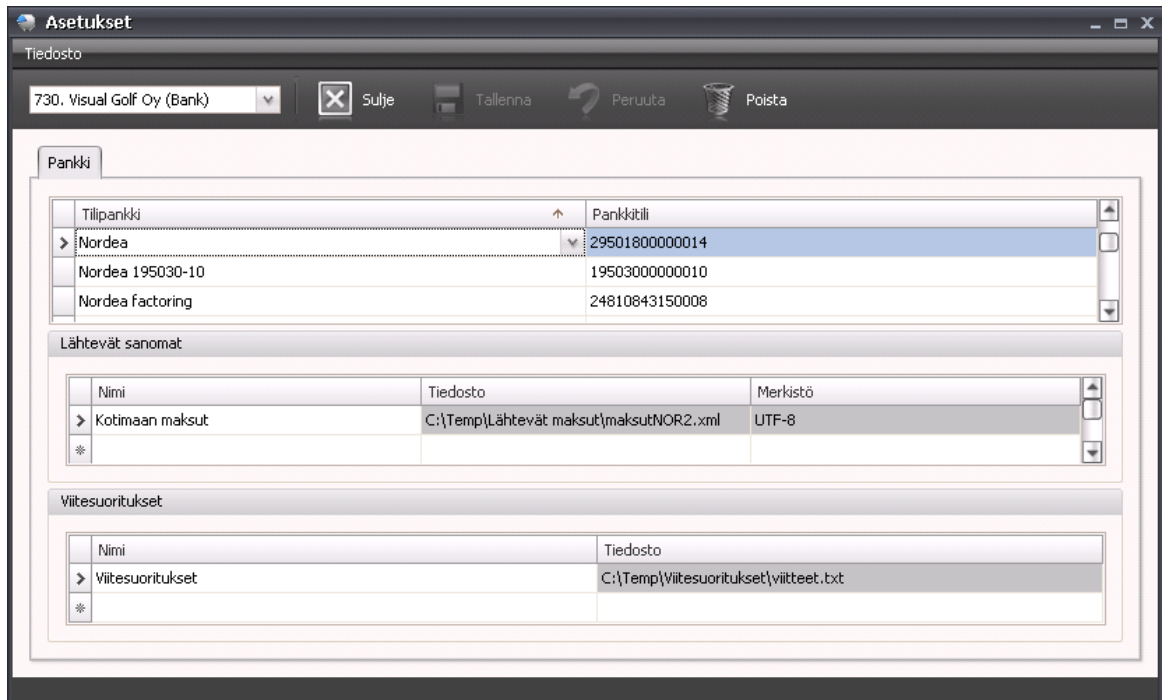


Sovelluksen asetusten ylläpito.

2.2.1 Pankkitilit

Sovelluksen asetukset ovat yrityskohtaisia ja ikkunan vasemmassa yläkulmassa näkyy yritys, jonka asetuksia olet ylläpitämässä. Oletuksena valittuna on oletusyhtiösi, tai jos sitä ei ole asetettu, ensimmäinen Visma Businessiin määritellyistä yrityksistä.

Tilipankkien asetukset koostuvat tilipankkien, niiden maksuaineistojen ja viitesuoritusten asetuksista, jotka kukin ovat omissa listoissaan. Jos ylläpidät tilipankkilistan tietoja, sinun on tallennettava sen tiedot ennen kuin pääset ylläpitämään muiden listojen tietoja. Kun muutat tilipankkilistan tietoja, muuttuvat kaksi muuta listaa passiivisiksi ja palautuvat aktiivisiksi vasta, kun tallennat muutetun tilipankkilistan tiedot ja päinvastoin.



Sovelluksen asetusten ylläpito.

Tilipankin asetukset perustat aloittamalla tilipankista. Valitse listan tyhjälle riville sarakkeessa **Tilipankki** avautuvasta (yhteistyö)pankkilistasta haluamasi pankki/pankkitili. Kun siirryt sarakkeesta pois joko tabulaattorilla tai Enter-painikkeella, sarakkeeseen **Pankkitili** tulee automaattisesti tilipankin veloituspankkitili. Tämän jälkeen tallenna tiedot painamalla **Tallenna**.

Kun olet tallentanut tilipankin tiedot ja ne ovat edelleen valittuna listasta, pääset syöttämään sille lähtevien sanomien ja viitesuoritusten asetukset. Syötä tiedot kummankin listan tyhjälle riville, jonka jälkeen voit tallentaa ne kerralla.

Seuraavissa taulukoissa on kuvattu tilipankin määrittelyyn liittyvät tiedot.

Tilipankki:

Kenttä	Selite
Tilipankki	Yhteistyöpankki (nimi).
Pankkitili	Valitun yhteistyöpankin veloituksen pankkitili.

Lähtevät sanomat (maksatusaineistot):

Kenttä	Selite
Nimi	Nimi määrittelykselle.
Tiedosto	Maksatusaineistotiedoston hakemistopolkuineen. Tiedostonimi tulee määrittellä käytettävän pankin ohjeiden mukaisesti. Jos yrityksessäsi on tai on ollut aiemmin käytössä toinen pankkiaineisto-sovellus, voit mahdollisesti kopioida tiedoston nimen sen asetuksista.
Merkistö	Maksatusaineiston merkistö. Valitaan valintalistasta (UTF-8, ISO8859-1 ja ISO8859-15). Aineiston merkistö voi olla erilainen pankista ja liikennöintivasta/kanavasta johtuen.

Viitesuoritusaineistot:

Kenttä	Selite
Nimi	Nimi määrittelykselle.
Tiedosto	Viitesuoritustiedoston hakemistopolkuineen. Tiedostonimi tulee määrittellä käytettävän pankin ohjeiden mukaisesti. Jos yrityksessäsi on tai on ollut aiemmin käytössä toinen pankkiaineisto-sovellus, voit mahdollisesti kopioida tiedoston nimen sen asetuksista.

3 Pankkiaineistojen luonti ja käsittely

Luvussa annetaan ohjeet maksuaineistojen muodostamiseen ja viitesuoritusten käsittelyyn.

3.1 Viitesuoritukset

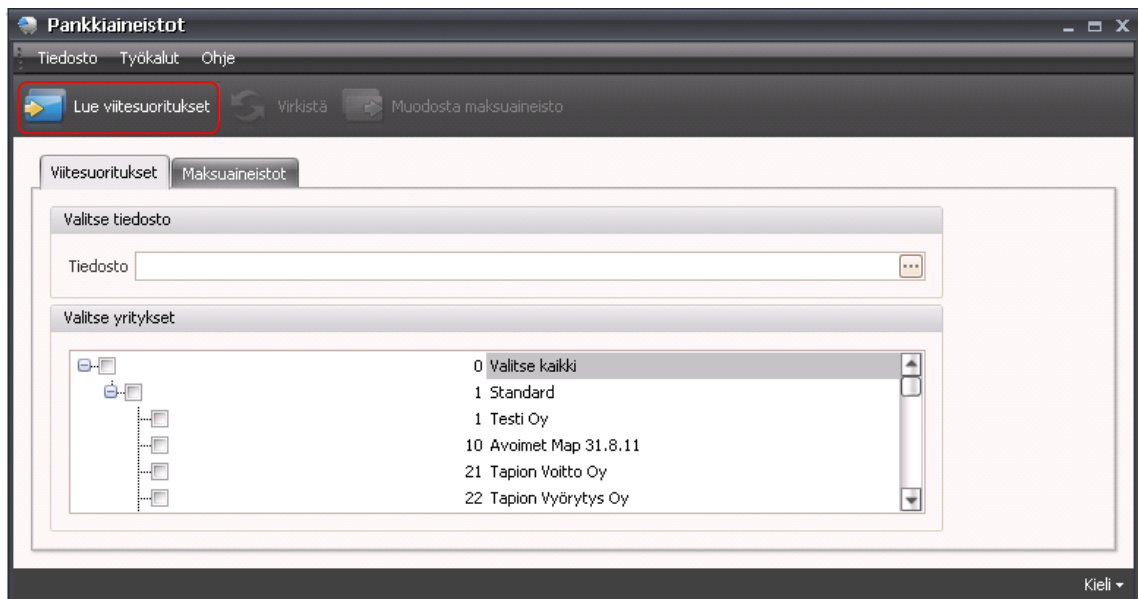
3.1.1 Yleistä

Sovellus käsittelee pankeista tulevat viitesuoritusaineistot ja muodostaa niistä Visma Businessin kirjanpidon päivittämättömiin eriin erät sekä niille tositerivit.

Viitesuoritusaineistot tulevat KTL-formaatissa.

3.1.2 Viitesuoritusten käsittely

Viitesuoritusten käsittelyn käynnistät sovelluksen pääruudulta valitsemalla viitesuorituksia sisältävän tiedoston tai yritykset, joiden viitesuorituksia haluat käsitellä, ja sen jälkeen toiminnon **Lue viitesuoritukset**. Samalla käsittelykerralla voidaan valita vain joko tiedoston tai yrityksiä.



Viitesuoritusten käsittely: käynnistys.

Kun olet käsitellyt valittujen yritysten viitesuoritusaineistot, avautuu tapahtumaloki, jossa näet tietoja käsitellyistä aineistoista ja Visma Businessiin muodostettujen tositteiden numerot.

Aineiston käsittelyn jälkeen sovellus nimeää käsitellyn tiedoston uudelleen lisäämällä nimen loppuun aikaleiman.

Aikaleima	Yrity...	Kenttä	Arvo	Viesti
31.5.2013 7:32	F0730	Tiedosto	C:\Temp\Viitesuoritukset\viitteet2.txt	Tiedostoa ei löydy
31.5.2013 7:32	F0730	Tiedosto	C:\Temp\Viitesuoritukset\viitteet.txt	Viitesuoritukset
31.5.2013 7:32	F0730	BankGiro	24810843150008	Tapahtumien käsittely
31.5.2013 7:32	F0730			Tositte 3100062: Päivitetiin 26 tietuetta.
31.5.2013 7:32	F0730	BankGiro	24810843150008	Tapahtumien käsittely
31.5.2013 7:32	F0730	Tiedosto	C:\Temp\Viitesuoritukset\viitteet.txt	Tiedostoa ei löydy

Viitesuoritusten käsittely: tapahtumaloki.

Viitesuoritusaineistosta muodostuu Visma Businessin kirjanpidon päivittämättömiin eriin erä ja sille tositerivejä, joiden jatkokäsittely tapahtuu Visma Businessin normaalien käytäntöjen mukaisesti.

Päivittämättömät erät		Tulosta päivittämättömät erät		Päivitettyt erät		Tojittien halu		Etsi tosite / vastavite	
Eräno	Tositapäiväm	Tositeno	Text	Keske	Debet yhteensä	Kredit yhteensä	Ero	Alkuperä	Muuttaja
43	25.4.2013	310	Viitesuoritukset		4 895,48	4 895,48	0,00	8 [Viitemaksu]	system
42	9.4.2013	310	Viitesuoritukset		3 470,76	3 470,76	0,00	8 [Viitemaksu]	system
39	25.4.2013	310	Viitesuoritukset		8 366,24	8 366,24	0,00	8 [Viitemaksu]	system
38	25.4.2013	310	Viitesuoritukset		8 366,24	8 366,24	0,00	8 [Viitemaksu]	system
37	25.4.2013	310	Viitesuoritukset		8 366,24	8 366,24	0,00	8 [Viitemaksu]	system

Normaali		Lasku valuutta		Pankki		Pankki valuutta		Maksut						
Tositeno	Tositapäivämäärä	Tositetyyppi	Teksti	Debettili	Debet ALV-k	Kredittili	Kredit ALV-k	Summa	ALV-summa	Lisätteksti	Vastavite	Ulkoinen viite 1	Ulkoinen viite 2	Ulkoinen viite 3
3100055	12.4.2013	15	Viitesuoritukset			10010		1 011,80			8100031		Ero: -0,04	29501800000014
3100055	12.4.2013	15	Myyntilaskun suoritus	1910				1 011,80						
3100055	24.4.2013	15	Viitesuoritukset			10001		1 087,48			8100048			
3100055	24.4.2013	15	Viitesuoritukset			10009		2 644,92			8100049			
3100055	24.4.2013	15	Myyntilaskun suoritus	1910				3 732,40						29501800000014
3100055	25.4.2013	15	Viitesuoritukset			10000		151,28			8100038			
3100055	25.4.2013	15	Myyntilaskun suoritus	1910				151,28						29501800000014

Visma Business: kirjanpito/päivittämättömät erät.

3.2 Maksatusaineisto

3.2.1 Yleistä

Sovellus luo maksatusaineiston Visma Businessiin muodostetusta maksuehdotuksesta ja päivittää maksujen tilan siirrettyksi.

Visma Businessista lähtevä maksatusaineisto tehdään ISO20022-formaatissa sekä SEPA-maksuista että ulkomaan maksuista. Muodostetut maksatusaineistot voidaan lähettää Visma Monipankilla AutoPayn kautta Web Services –kanavassa pankkiin, ftp/PATU-kanavaa käyttäen suoraan Monipankista pankkiin tai kolmannen osapuolen pankkiliikenneohjelmalla pankkiin.

Aineiston merkistö voi olla erilainen pankista ja liikennöintitavasta/kanavasta johtuen. Merkistö määrittää pankkikohtaisesti sovelluksen asetuksissa. Samoin sovellus huomioi eri pankkien maksusanomissa olevat tietosisällölliset erot.

3.2.2 Maksatusaineiston muodostus

Maksatusaineiston muodostusprosessin käynnistät luomalla maksuehdotuksen valitsemillesi maksuille Visma Businessin **Kirjanpito** | **Maksunvälitys** | **Toimittajatapahtumat** | **Avoimet kirjaukset** –valinnalla. Valitse Luo maksuehdotus –ikkunassa haluamasi yhteistyöpankki.

Toimittajapahtumat									
Asiakkaat		Maksun lähetykset		Palautustietojen haku		Hyväksymättömät maksut		Ei maksettu	
Avoimet kirjaukset									
Maksuehdotus									
Toimittajan nimi	Tositeno	Arvopvm	Tositet	Teksti	Summa	Jäännösmäärä	Laskunro	Eräntyy pvm	Lisätteksti
50001 Golfukku Oy	200012	1.5.2013	20	Ostolasku	-100,00	-100,00	1802810	15.5.2013	Lasku ilman viitettä
50001 Golfukku Oy	1500006	28.2.2013	20	Ostolasku	-5 085,24	-5 085,24	570271	1.4.2013	
50001 Golfukku Oy	1500013	4.4.2013	20	Ostolasku	-644,80	-644,80	760176	6.5.2013	
Luo maksuehdotus									
50002			20	Ostolasku	-200,00	-200,00	510820	15.5.2013	Toinen ilman viitettä
50002			20	Ostolasku	-200,00	-200,00			
50003	Eräpvm asti:	31.5.2013							
50003	Lähetyspäivä:	31.5.2013							
50003	Enimm.määrä:								
50004	Maksunumero:	Uusi maksuarvio							
50005	Yhteistyöpankki:	1. Nordea							
50005	<input type="checkbox"/> Yhteistyöpankki toimittajalta (asiakas)								
50006	<input type="checkbox"/> Luo maksuja vain valitulle pankkikumppanille								
50008	<input type="checkbox"/> Älä huomioi käteiseräpäivää								
50011			20	Ostolasku	-32,30	-32,30	27129179	30.4.2013	

Maksusatusaineiston muodostus: maksuehdotuksen luonti.

Kun olet luonut uuden maksuehdotuksen, voit muodostaa siitä maksusatusaineiston kahdella eri tavalla:

1. **Kirjanpito | Maksunvälitys | Maksun lähetykset** –ikkunassa valitsemalla ko. maksuehdotuksen ja painamalla sen jälkeen **Maksuaineisto**
2. **Pankkiaineistot**-sovelluksen toiminnolla **Muodosta maksuaineisto**

Tapa 1: Maksun lähetykset –ikkuna

Valitse haluamasi maksuehdotus ja sen jälkeen toiminto **Maksuaineisto**.

Huom! Painike **Maksuaineisto** on lisättävä ko. näkymään. Ks. kohta 3.2.3.

Toimittajapahtumat									
Asiakkaat		Maksun lähetykset		Palautustietojen haku		Hyväksymättömät maksut		Ei maksettu	
Maksun nro	Yhteistyöpankin nro	Tekijä	Siirtopäivä	Kuvaus	Arvioitu siirtopäivä	Maksun tila	Päivän järj.numer.	Tiedoston nimi	pankkia varten
61		1 system			31.5.2013	1 [Arvio]			
60		2 system			29.5.2013	1 [Arvio]			
59		1 system			29.5.2013	1 [Arvio]			

Maksuaineisto

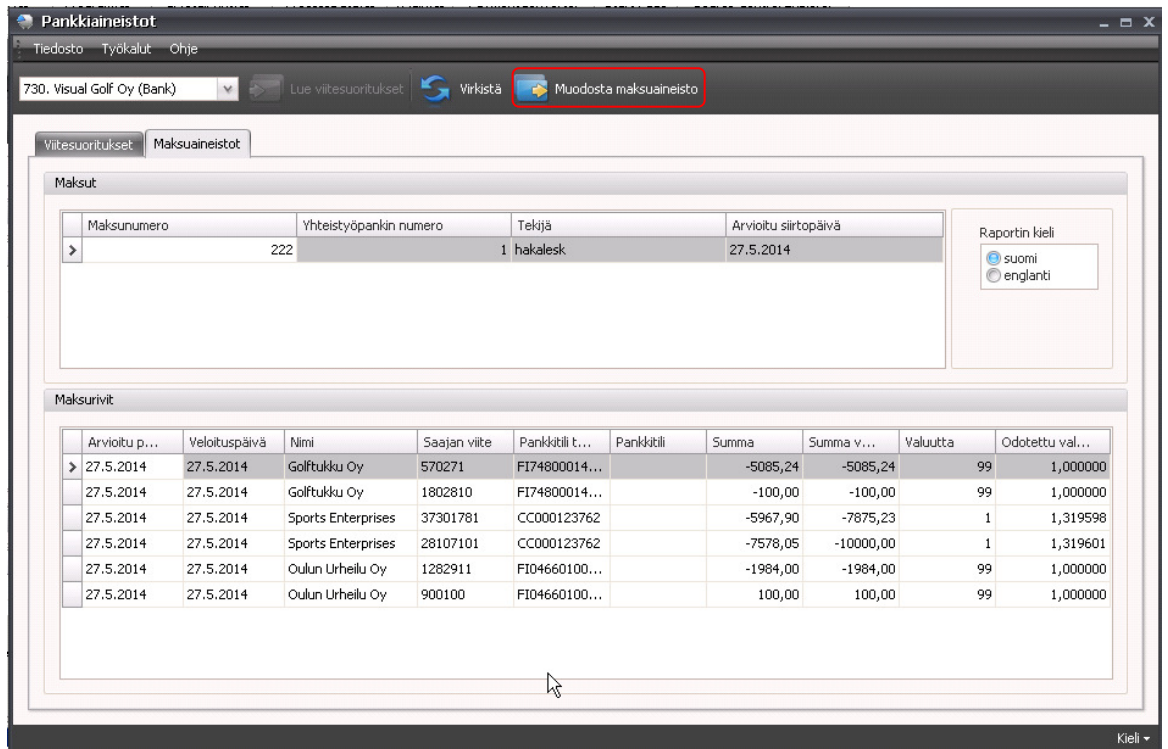
Maksuivit											
Arvioitu päivämäärä	Nimi	Saajan viite	Pankkitili toimittajalta	Pankkitili	Summa	Summa valuuttana	Maksusuoritus	Valuutt	Odotettu valk.kurssi	Päivän järjestyk	Maksun palautuskoc
31.5.2013	Golfukku Oy	1802810	FI74800014000		-100,00	-100,00		99	1		
31.5.2013	Golfukku Oy	570271	FI74800014000		-5 085,24	-5 085,24		99	1		

Maksun lähetykset-ikkuna: maksun valinta ja käynnistys.

Käynnistettäessä sovellus tällä painikkeella sovellus ei vaadi erillistä sisäänkirjautumista. Tämä edellyttää kuitenkin, että työasemalla on aiemmin kirjaututtu sovellukseen Windowsin käynnistä-valikon kautta. Tällöin annetut käyttäjätunnus ja salasana tallentuvat sovelluksen sisäiseen muistiin ja sovellus käyttää niitä käynnistyessään em. painikkeen toimesta. Vaihdettaessa Visma Businessin salasanaa on toistettava käynnistys Windowsin käynnistä-valikon kautta.

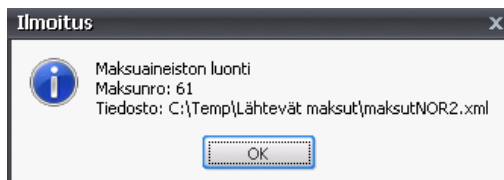
Tapa 2: Pankkiaineistot-sovellus

Siirry **Maksuaineistot**-välilehdelle, valitse haluamasi maksuehdotus ja sen jälkeen toiminto **Muodosta maksuaineisto**. Jos haluat maksuyhteenvetoraportin englanninkielisenä, valitse englanti Raportin kieli-valintaryhmästä. Oletuksena raportti tulostuu suomenkielisenä.



Pankkiaineistot-sovelluksen Maksuaineistot-välilehti: maksun valinta ja käynnistys.

Kun maksatusaineisto on luotu jommallakummalla ym. tavalla, sovellus näyttää ilmoituksen:



Maksatusaineiston muodostus: ilmoitus.

Sovellus muodostaa maksatusaineiston tiedostoon, jonka nimi on määritelty tilipankin Lähtevät sanomat –tiedoissa (ks. kohta 2.2.1), käyttäen valittua merkistää.

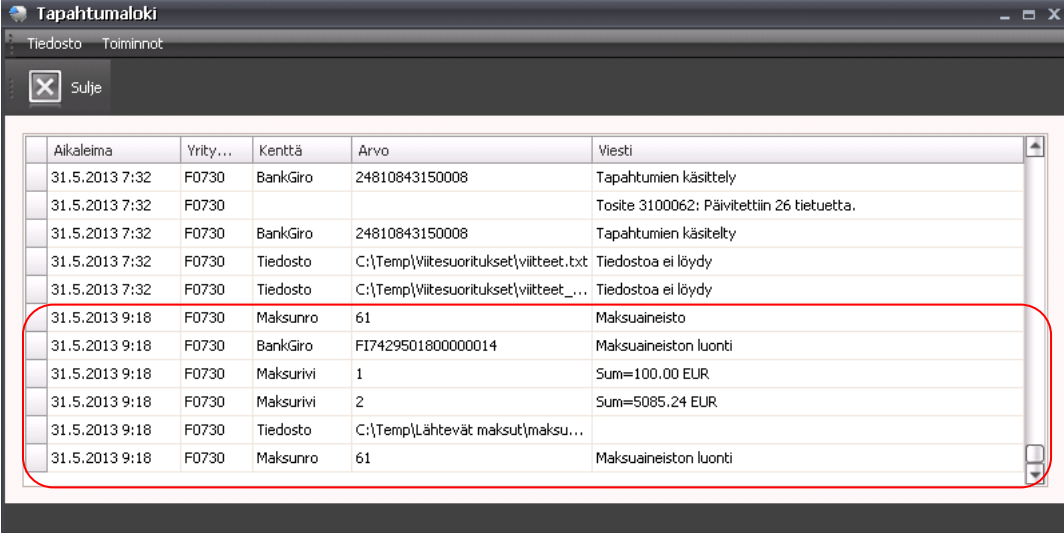
Tämän jälkeen avautuu maksuyhteenvetoraportti maksuerän riveistä esikatseluun, josta se voidaan tulostaa paperille tarpeen mukaan.

Maksuyhteenvedo								28.8.2013
Visual Golf Oy (Bank)								
Maksuerä	Maksupankki ja tili	Maksupäivä	Toimittajan nro ja nimi	Pankkitili	Maksuviite	Summa		
116	1 FI7429501800000014	28.8.2013	50001 Golfukku Oy	FI7480001400016243	13	5 085,24	EUR	
116	1 FI7429501800000014	28.8.2013	50001 Golfukku Oy	FI7480001400016243	123	644,80	EUR	
						Yhteensä	5 730,04	

Huom! Raportti muodostetaan käyttäen Crystal Reports –raportointityökalua. Tätä varten työasemilla, joilla tätä sovellusta käytetään, pitää olla asennettuna Crystal Reports 11.5

Runtime. Tämän ohjelmiston asennuspaketti sisältyy sovelluksen toimituspakettiin. Raportti muodostetaan pdf-formaattiin, joten esikatselua varten työasemilla pitää olla asennettuna jokin tähän soveltuva ohjelmisto (esim. Adobe Reader).

Sovellus kirjoittaa lokia myös maksatusaineiston muodostuksesta. Tarpeen mukaan voit selailla tapahtumalokia (ks. Tapahtumaloki).



Aikaleima	Yrity...	Kenttä	Arvo	Viesti
31.5.2013 7:32	F0730	BankGiro	24810843150008	Tapahtumien käsittely
31.5.2013 7:32	F0730			Tosite 3100062: Päivitettiin 26 tietuetta.
31.5.2013 7:32	F0730	BankGiro	24810843150008	Tapahtumien käsittely
31.5.2013 7:32	F0730	Tiedosto	C:\Temp\Viitesuoritukset\viitteet.txt	Tiedostoa ei löydy
31.5.2013 7:32	F0730	Tiedosto	C:\Temp\Viitesuoritukset\viitteet_...	Tiedostoa ei löydy
31.5.2013 9:18	F0730	Maksunro	61	Maksuaineisto
31.5.2013 9:18	F0730	BankGiro	FI7429501800000014	Maksuaineiston luonti
31.5.2013 9:18	F0730	Maksurivi	1	Sum=100.00 EUR
31.5.2013 9:18	F0730	Maksurivi	2	Sum=5085.24 EUR
31.5.2013 9:18	F0730	Tiedosto	C:\Temp\Lähtevät maksut\maksu...	
31.5.2013 9:18	F0730	Maksunro	61	Maksuaineiston luonti

Maksatusaineiston muodostus: tapahtumaloki.

3.2.3 Maksuaineisto-painikkeen luonti

Maksatusaineiston luonti käynnistetään Visma Businessin Maksun lähetyksen näkymästä valitsemalla haluttu maksuehdotus ja painamalla sen jälkeen **Maksuaineisto**.

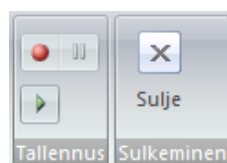
Tämä painike on lisättävä em. näkymään seuraavasti:

1. Valitse Maksun lähetyksen näkymän Maksut-taulukossa jokin taulukon rivi (maksu).
2. Mene suunnittelutilaan painamalla <Ctrl>+d.
3. Lisää lomakkeelle johonkin kohtaan painike ja anna sen tekstiksi *Maksuaineisto*.
4. Painikkeen ollessa aktiivinen valitse **Makron nauhoitus**. Huomaa, että ikkunan oikeaan yläkulmaan ilmestyy aktiivinen nauhoituspainike.



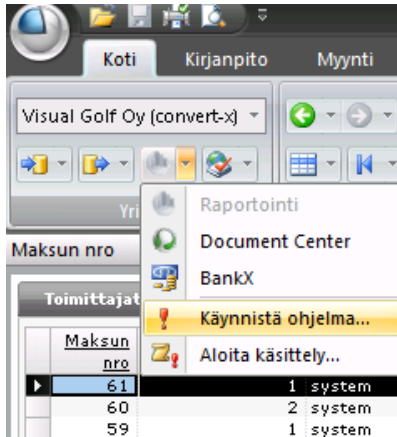
Makron nauhoituksen käynnistäminen.

5. Poistu suunnittelutilasta painamalla **Sulje**.



Suunnittelutilasta poistuminen.

6. Varmista, että maksu on edelleen taulukossa valittuna.
7. **Koti**-välilehdellä valitse **Käynnistä ohjelma...** pitäen <Shift>-näppäintä samalla alas painettuna. Näin saat sovelluksen käynnistyskomentoon parametrit mukaan, jolloin sovellukseen tulee automatiikkaa.

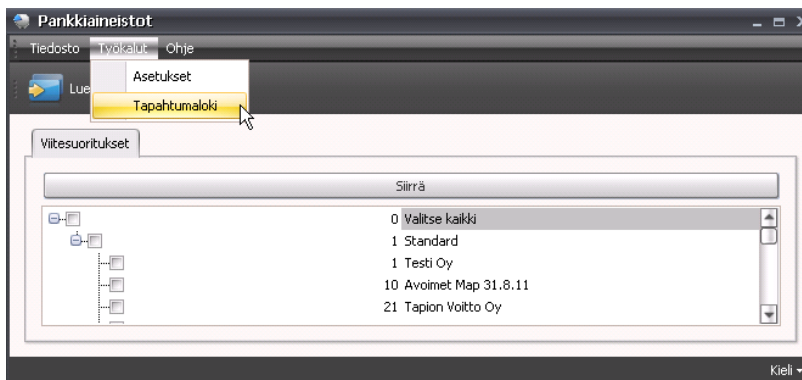


Koti | Käynnistä ohjelma.

8. Valitse hakemisto, johon olet asentanut Pankkiaineistot-sovelluksen ja sieltä tiedosto PaymentConverter.exe.
9. Sulje Pankkiaineistot-sovellus.
10. Lopeta makron nauhoitus painamalla ikkunan oikean ylänurkan nauhoituspainiketta, joka tuli esiin nauhoituksen aloituksessa.
11. Varmista, että Maksuaineisto-painike avaa sovelluksen automaattisella tavalla. Jos sovellus ei avaudu automatisoidusti, 7. kohdassa <Shift>-painike ei todennäköisesti ollut alas painettuna. Mene silloin suunnittelutilaan painamalla <Ctrl>+d ja toista kohdat 4 – 11.
12. Muista tallentaa näkymä. Tarkista, että painike näkyy sitä tarvitseville käyttäjille.

3.3 Tapahtumaloki

Tapahtumalokin saat avattua valitsemalla Pankkiaineistot-sovelluksen pääikkunassa **Työkalut | Tapahtumaloki**.



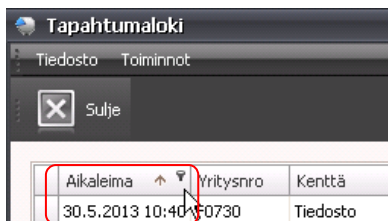
Tapahtumalokin avaus.

Tapahtumalokin selailunäkymä on seuraavanlainen:

Aikaleima	Yritysno	Kenttä	Arvo	Viesti
30.5.2013 10:40	F0730	Tiedosto	C:\Temp\Viitesuoritukset\viitteet2.txt	Tiedostoa ei löydy
30.5.2013 10:40	F0730	Tiedosto	C:\Temp\Viitesuoritukset\viitteet.txt	Viitesuoritukset
30.5.2013 10:41	F0730	BankGiro	24810843150008	Tapahtumien käsittely
30.5.2013 10:48	F0730	Tiedosto	C:\Temp\Viitesuoritukset\viitteet2.txt	Tiedostoa ei löydy
30.5.2013 10:48	F0730	Tiedosto	C:\Temp\Viitesuoritukset\viitteet.txt	Viitesuoritukset
30.5.2013 10:48	F0730	BankGiro	24810843150008	Tapahtumien käsittely
30.5.2013 10:49	F0730			Tosite 3100059: Päivitetiin 26 tietuetta.
30.5.2013 10:49	F0730	BankGiro	24810843150008	Tapahtumien käsittely
30.5.2013 10:49	F0730	Tiedosto	C:\Temp\Viitesuoritukset\viitteet.txt	Tiedostoa ei löydy
30.5.2013 10:49	F0730	Tiedosto	C:\Temp\Viitesuoritukset\viitteet_fact.txt	Tiedostoa ei löydy
30.5.2013 10:52	F0730	Tiedosto	C:\Temp\Viitesuoritukset\viitteet2.txt	Tiedostoa ei löydy
30.5.2013 10:52	F0730	Tiedosto	C:\Temp\Viitesuoritukset\viitteet.txt	Tiedostoa ei löydy
30.5.2013 10:52	F0730	Tiedosto	C:\Temp\Viitesuoritukset\viitteet.txt	Tiedostoa ei löydy
30.5.2013 10:52	F0730	Tiedosto	C:\Temp\Viitesuoritukset\viitteet_fact.txt	Viitesuoritukset
30.5.2013 10:52	F0730	BankGiro	24810843150008	Tapahtumien käsittely
30.5.2013 11:06	F0730	Tiedosto	C:\Temp\Viitesuoritukset\viitteet2.txt	Tiedostoa ei löydy
30.5.2013 11:06	F0730	Tiedosto	C:\Temp\Viitesuoritukset\viitteet.txt	Tiedostoa ei löydy
30.5.2013 11:06	F0730	Tiedosto	C:\Temp\Viitesuoritukset\viitteet_fact.txt	Viitesuoritukset
30.5.2013 11:06	F0730	BankGiro	24810843150008	Tapahtumien käsittely
30.5.2013 11:06	F0730			Tosite 3100060: Päivitetiin 26 tietuetta.

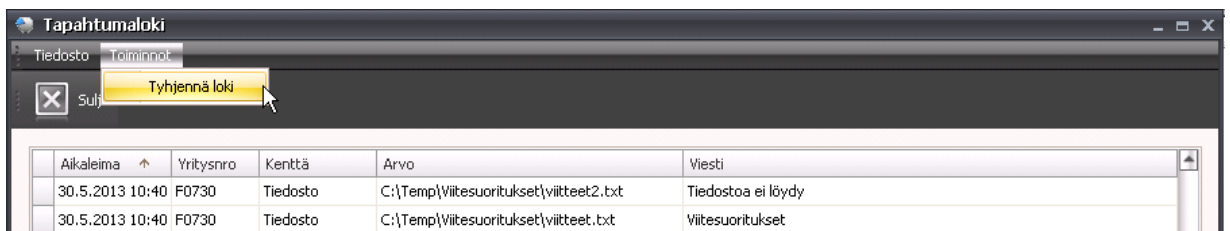
Tapahtumaloki.

Voit suodattaa (rajata) tapahtumia aikaleiman mukaan viemällä kohdistimen ko. sarakkeen otsikon päälle, jolloin näkyviin tulee tekstin oikealle puolelle nuoli ylöspäin- ja suodatin(suppilo)-painikkeet. Nuoli ylöspäin -painiketta painamalla saat tiedot aikaleiman mukaan käänteiseen järjestykseen ja päinvastoin. Suodatin-painiketta painamalla avautuvassa ikkunassa voit valita päivämäärän, jonka tapahtumia haluat selaila.



Tapahtumaloki: tietojen lajittelu ja suodatus.

Tapahtumalokin voit tyhjentää niin halutessasi toiminnolla **Tyhjennä loki.**



Tapahtumalokin tyhjennys.