

**Installasjon- og oppgraderingsveiledning
for
Visma Avendo Lønn 12.00**

INNHold

OPPGRADERING FRA 11.10 TIL 12.00 eller 12.10	3
Før du oppgraderer	3
Etter oppgradering	3
Installasjons- OG oppgraderingsveiledning	4
.NET Framework 3.5.1/4.5.2 og Windows Installer 4.5	4
SQLUserManager.exe	5
Utseende og personalisering	6
Forberedelser før oppgradering på server	7
Forberedelser før nyinstallasjon på server	7
Installere / oppgradere fra oppstartsbildet	8
SERVER / NETTVERKSINSTALLASJON	8
Systemkrav server	8
Systemkrav klienter	9
Framgangsmåte for å installere på server	10
Visma Assist	15
Installasjon på arbeidsstasjonen (klienten)	16
Avinstallere en nettverksinstallasjon	16
INSTALLASJON FOR EN ENKELT BRUKER/PC	17
Visma Assist	22
OPPGRADERING TIL NY VERSJON	23
Felles tabeller	23
Oppgradere klienter	24
RAC	25
VUD	26
Aktivering første gang	26
Visma Online lisens Integrasjon- Aktivering / flytting av lisens	26
On Premises Gateway	27
TEKNISK INFORMASJON	28
Installasjon av programvare på arbeidsstasjon	28
Oppsett av Microsoft SQL Server	28
Oppsett av eier av serverprosessen i DCOM	29
Komponenter installert av Visma Avendo Lønn	30

CDD; F589F=B; ': F5 '%/'%'\$'H=@%&'\$\$'9 @@F '%&'%'\$'

: »f`Xi `cdd[fUXYfYf`

1. Hvis du har problemer med at noen av prerekvesittene ikke lar seg installere på klienten, slik som ReportViewer, Shared Management Objects eller lignende, kopier inn filene manuelt til maskinen og installer de lokalt. Alt du trenger ligger i VLSetup i de respektive mappene.

9HYf`cdd[fUXYf]b[`

Benytter dere RAC? Les kapittelet om [RAC](#)

Benytter dere VUD? Les kapittelet om [VUD](#)

Benytter dere OPG? Les kapittelet om [On Premises Gateway](#)

▪

≡BGH5 @@ G>CBG! 'C; ' CDD; F589F≡B; GJ9=@8B≡B; '

'B9H': fUa Yk cf_ ' ') '%# ") '&'c['K]bXck g'≡bghU`Yf' (') '

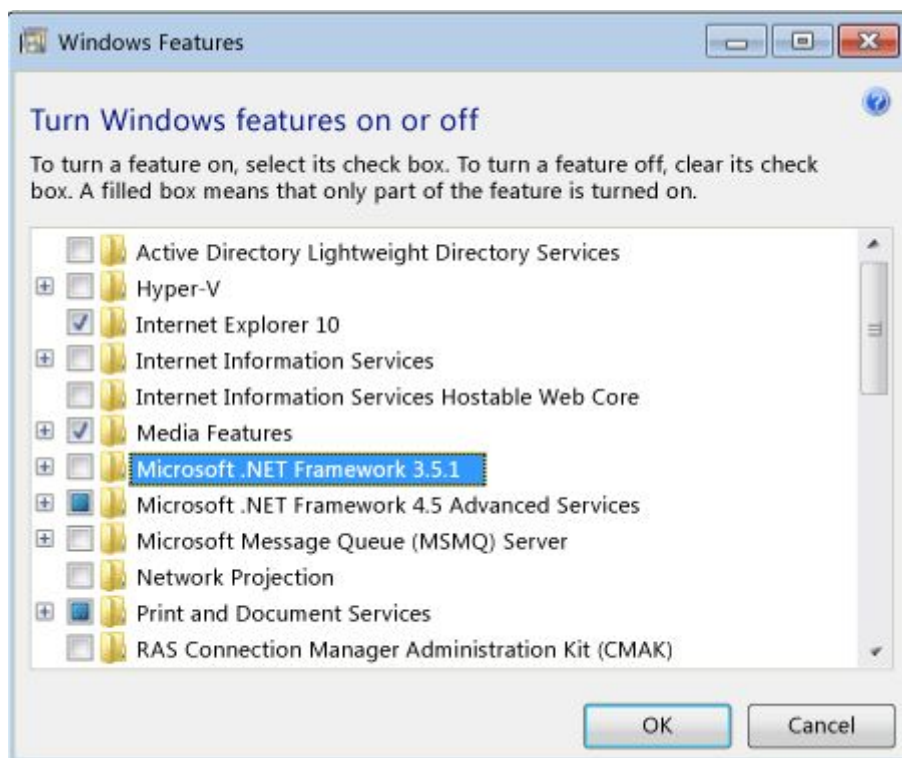
Versjonen krever at Microsoft .NET Framework versjon 3.5.1 og 4.5.2, samt Windows Installer 4.5 er installert før installering av Visma Avendo Lønn starter. Vær oppmerksom på at installering av disse Windows-produktene kan kreve en restart av datamaskinen. Både .NET 3.5.1 og 4.5.2 installeres som prerekvesitter før Visma Avendo Lønn installasjonen starter, hvis disse ikke finnes på maskinen fra før.

For å unngå en restart midt på dagen, kan man installere disse programmene før installering av Visma Avendo Lønn.

Last ned Windows Installer 4.5 herfra:

<http://www.microsoft.com/downloads/details.aspx?FamilyID=5a58b56f-60b6-4412-95b9-54d056d6f9f4&DisplayLang=en>

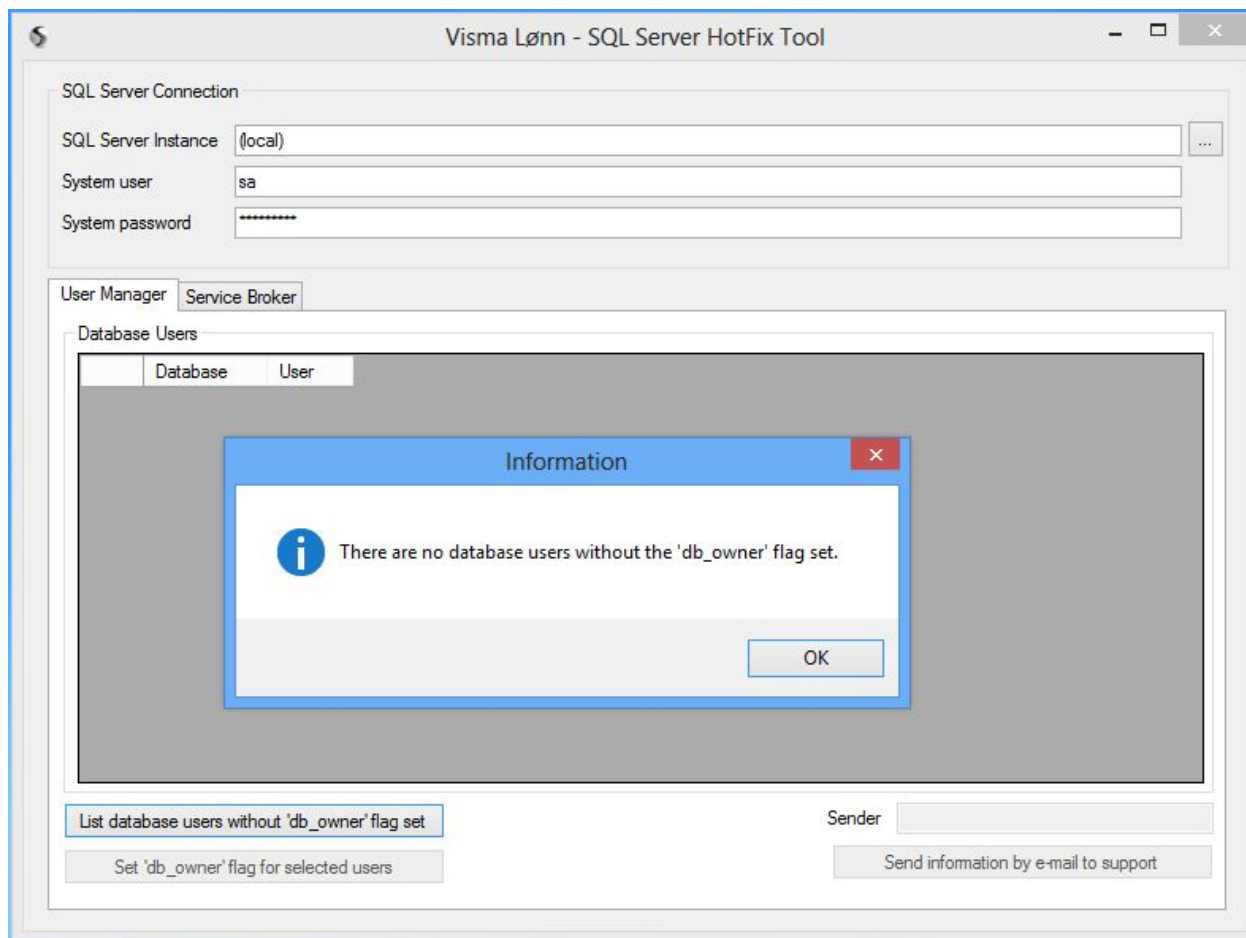
Deretter laster man ned og installerer Microsoft .NET Framework 3.5 via Windows Update. I nyere operativsystemer trenger man kun å aktivere .NET Framework 3.5 da dette allerede er tilgjengelig i operativsystemet.



OBS!! Har du .NET Framework 4.5 installert, må du fortsatt installere .NET 3.5 – da 4.5 ikke erstatter .NET Framework 3.5, men er et komplement.

GE @ gYfA UbUj Yf "YI Y

For at Visma Avendo Lønn skal kjøre uten problemer, må databasebrukeren ha tilstrekkelige rettigheter. Service Broker må også være aktivert på firmaets database. Ved å kjøre det medfølgende programmet SQLUserManger.exe kan man sjekke oppsettet før installasjon.



Etter du har installert Visma Avendo Lønn kan du finne programmet her (standard plassering):
C:\Program Files (x86)\Visma\Lonn\SQLUserManager.exe

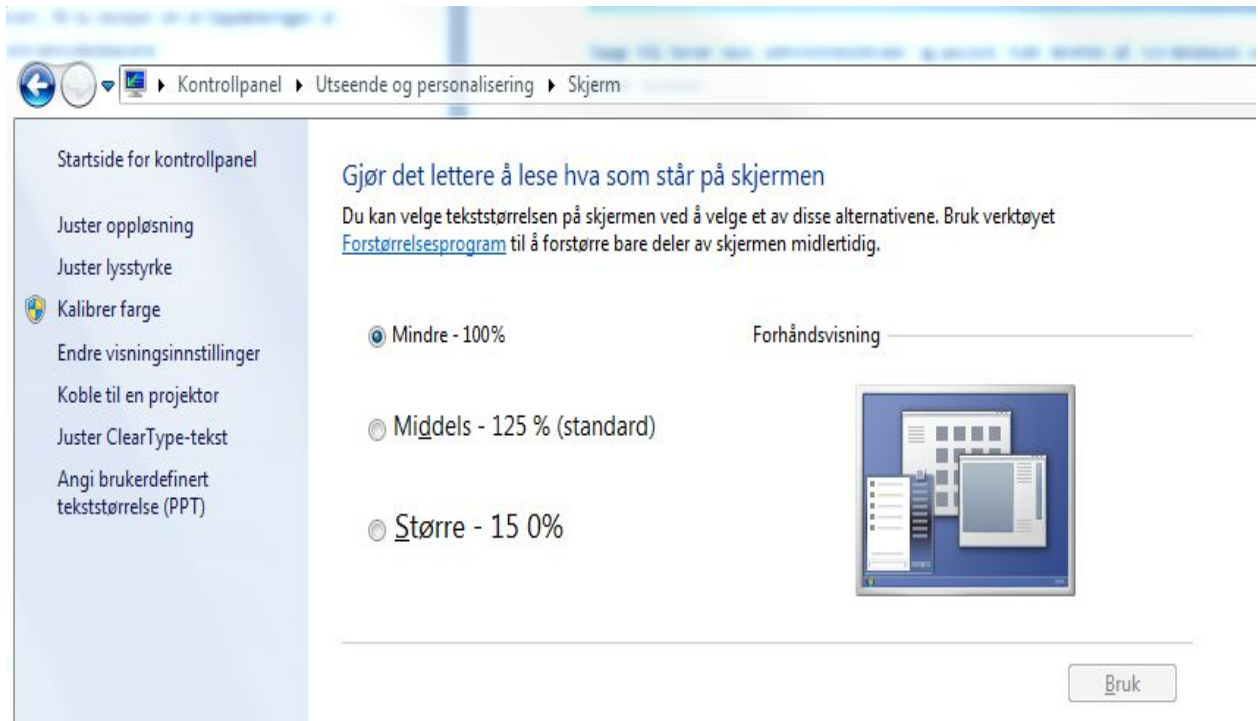
Hvis Visma Avendo Lønn oppdager problemer med databasebrukeren eller databasen ved pålogging til firmaet, vil man få opp en melding med hvilke feil som er funnet og hva som må gjøres for å rette disse.

I Windows må du sørge for at tekst og andre elementer er satt til å vises normalt – 100%.

I Windows må du sørge for at tekst og andre elementer er satt til å vises normalt – 100%.

Visma Avendo Lønn støtter ikke zooming, da vil noen elementer forsvinne fra programmet og ikke fungere.

For å sjekke innstillingene på maskinen, gå til kontrollpanel, utseende og personalisering, deretter velger du 'Gjør tekst og andre elementer større eller mindre.' Juster eventuelt til 100% hvis dette ikke er satt.



For mer informasjon, sjekk ut:

<http://windows.microsoft.com/nb-NO/windows7/Make-the-text-on-your-screen-larger-or-smaller>

: cfVYfYXYgYf`Z`f`cdd[fUXYf]b[`d€gYfj Yf`

Gjør deg kjent med hvilken bruker som ligger som "This user" i DCOM.

Dette finner du ved å velge Start/Kjør – dcomcnfg`

Ekspander "Min datamaskin" (under Component Services), DCOM Config, Visma Avendo Lønn server og velg egenskaper.

På fanen Identity finner du hvilken bruker som er oppført som "This user".

Du må kjenne til denne brukerens passord, fordi du vil bli bedt om å angi dette på slutten av oppgraderingen.

Merk: Dette gjelder kun for serverinstallasjon.

: cfVYfYXYgYf`Z`f`bm]bgHJ`Ug`b`d€gYfj Yf`

Merk: Skal du installere Visma Avendo Lønn på en enkeltstående pc, gå til kapitlet "[Installasjon for en enkelt bruker](#)" for videre instruksjoner."

Kontroller at du har riktig versjon av MS SQL-server(EXPRESS), minimum versjon 2008, samt tilstrekkelig diskplass.

Opprett en dedikert domene/nettverksbruker som slipper å bytte passord, før installasjon av programvaren. Denne brukeren må ha de nødvendige administratorrettigheter.

"Installasjonsbrukeren" må ha rettigheter for "Act as a part of the operating system"/"Opptre som en del av operativsystemet". Gå inn på Kontrollpanelet under Administrative Tools, Local Security Policy (evnt. Domain Security).

Velg Local Policies, User Rights Assignment

Legg inn den nye domeneadministratoren i "Act as a part of the operating system".

Merk: Denne rettigheten må du sette på Domene-kontrollen.

ÞeghU`YfY`#cdd[fUXYfY`ZU`cddghUf hgV]`XYh

Når du dobbeltklikker på nedlastet fil starter Visma Avendo Lønn automatisk installasjonen, og du får automatisk fram følgende skjermbilde:



Før du starter installasjon av Visma Lønn, bør du gjøre følgende:

1. Les kundebrev - [Åpne](#)
2. Les installasjons-/oppgraderingsveiledningen - [Åpne](#)
3. Les "Nyheter og forbedringer" - [Åpne](#)
4. Les "Elektronisk hjelp" - [Åpne](#)
5. **Start installasjonen**
Bruk valget "Kjør programmet fra gjeldende katalog" i den neste dialogen.
Slå av antivirus-programmer under installasjonen, da de kan føre til feil under installasjon.

MERK!

Før installasjon av Visma Lønn må .Net framework 3.5 og Windows Installer 4.5 være installert.

For å lese pdf-dokumenter, trenger du Adobe Acrobat Reader på server eller arbeidsstasjon.
Her kan du installere [Adobe Acrobat Reader](#)

G9 F J9 F `#B9 HHJ9 F ? G-BGH5 @05 G>CB`

GmghYa _fUj `gYfj Yf`

Ved installasjon på server gjelder følgende krav:

- Windows 2012 eller Windows 2016.
- Serverens ytelse er avhengig av hvilket nettverk du velger, antallet samtidige brukere, samt hvilke andre programmer som blir kjørt.
- Skjermopløsning på minst 1024 x 768.
- SQL server 2012(Express), SQL 2014(Express) eller SQL 2016.

For terminalservere må man ikke deaktivere start -> run for brukerne. (GPO: User Configuration\Administrative Templates\Start Menu and Taskbar\Remove Run menu from Start Menu) da dette bl.a hindrer brukerne i å nå lokale drivere, som C:\

Systemkrav

Systemkravene for klienten er:

Windows 8.1 eller Windows 10.

Skjermopløsning på minst 1024 × 768.

En fungerende nettverkstilkobling til serveren.

Tips: Hvis du ønsker å lese mer om teknisk informasjon, samt hvilke forberedelser du må gjøre på serveren, se avsnittet "Installasjon av programvare på arbeidsstasjon" og "Oppsett av Microsoft SQL Server".

: fUa [Ub[ga €Y'Z:f'€]bghU`YfY'd€gYfj Yf`

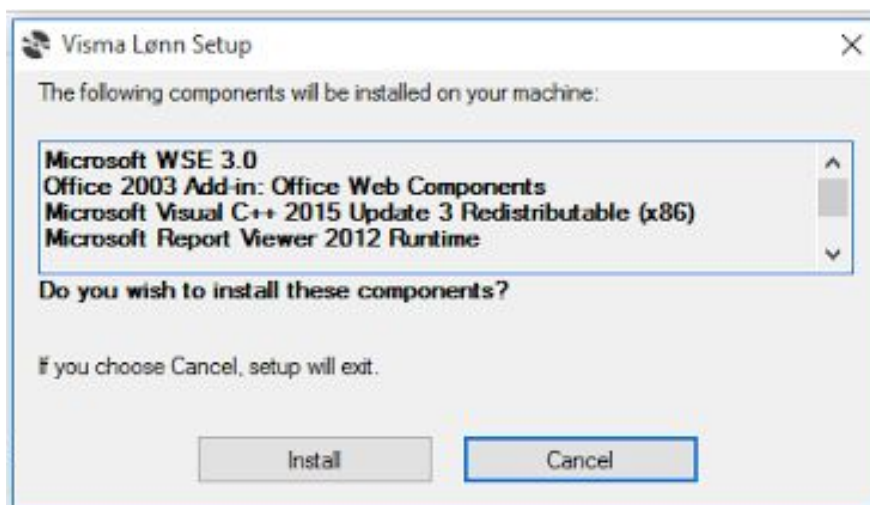
Følg denne framgangsmåten for å installere på server:

1. Start Windows på vanlig måte og vær pålogget serveren med nettverksbrukeren som du opprettet før installasjon.
2. Dobbeltklikk på nedlastet fil.
3. Velg "Setup_VL.htm".
4. Klikk på Start installasjonen. Velg kjør/run for å starte setup.bat.

Hvis du ikke har Microsofts .NET Framework versjon 3.5 eller 4.5 installert på din maskin, må du velge Accept slik at dette blir installert automatisk. Installasjonen kan kreve en omstart av server/pc.

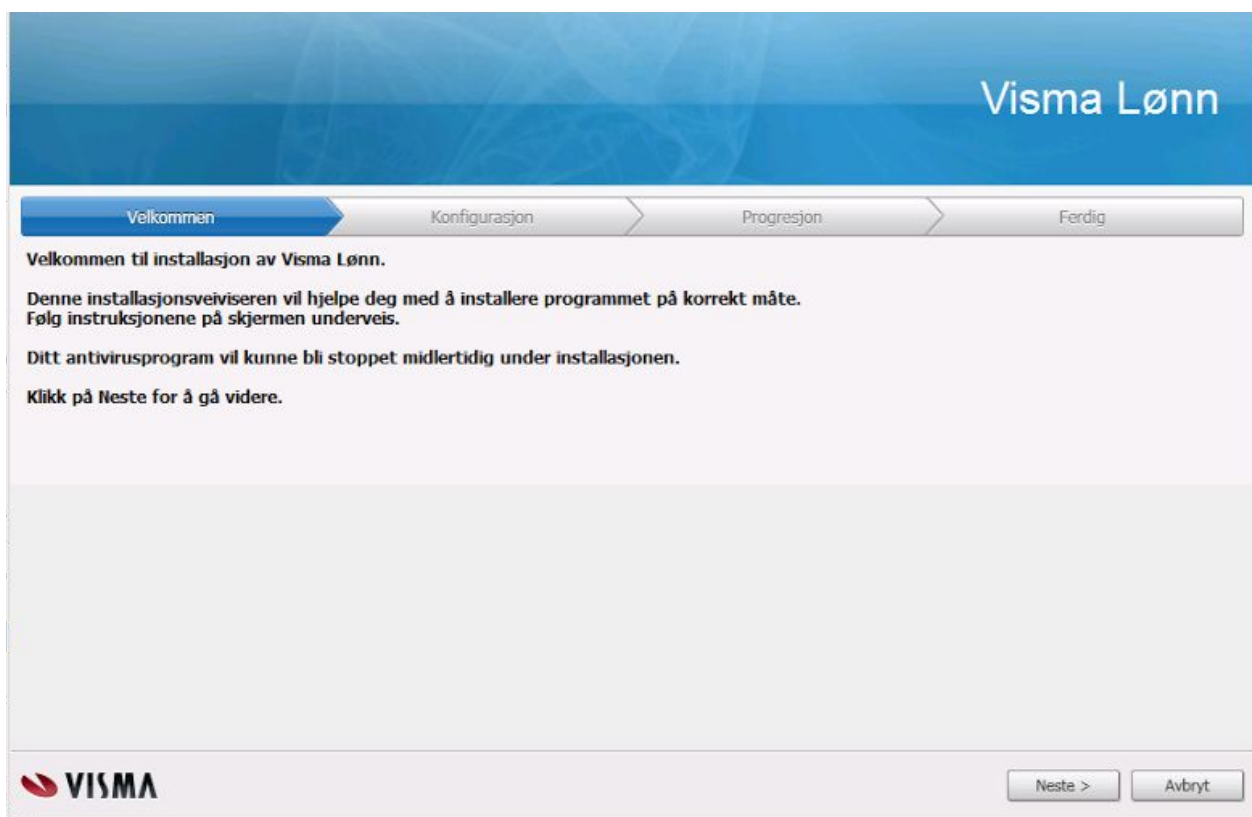
Viktig: Hvis du har restartet maskinen, fortsetter installasjonen automatisk når du logger på. Avbryt denne installasjonen og start den selv manuelt. Dette er viktig fordi installasjonen må gjøres med administrator-rettigheter.

Når .NET og Windows Installer 4.5 er installert, får du opp følgende skjermbilde



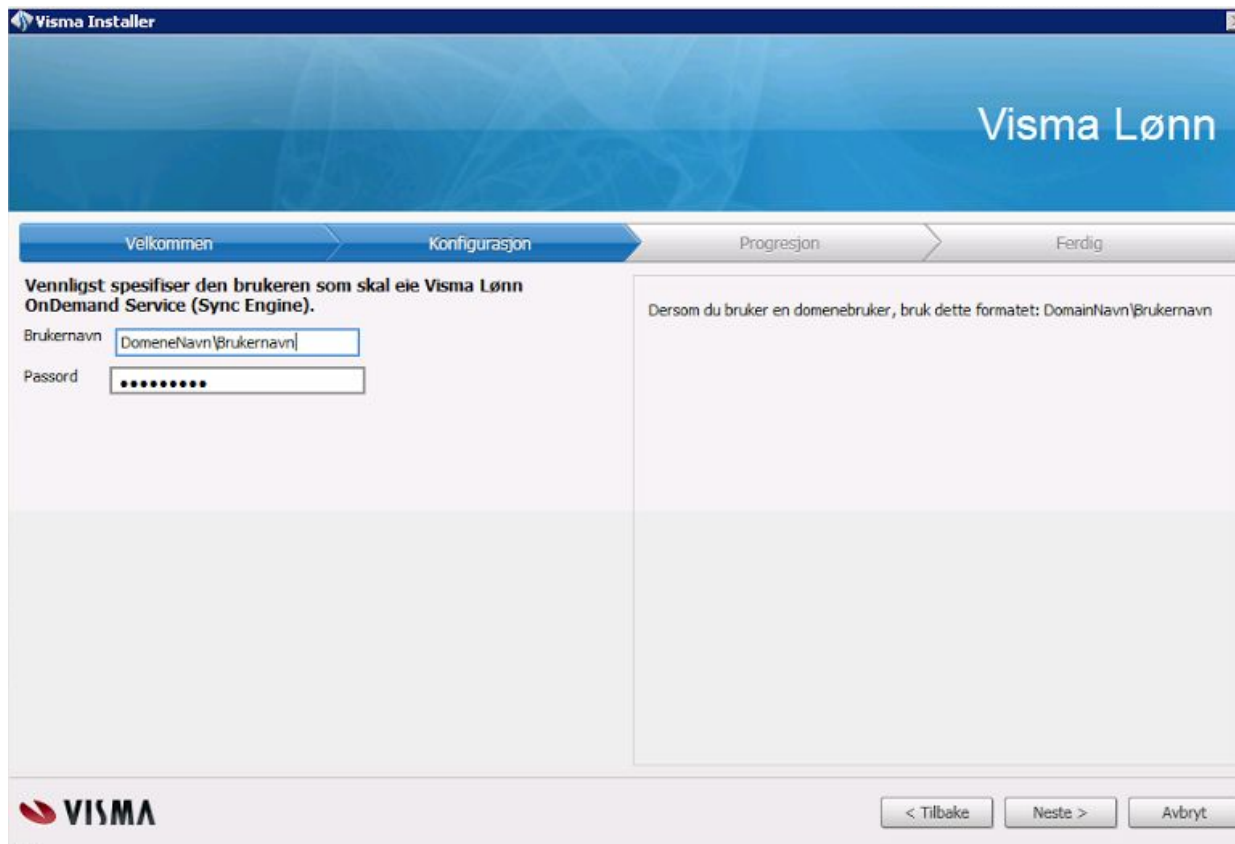
Merk: Avhengig av hva du har installert på din maskin, vil denne listen variere.

Etter at alle prerekvisittene er installert, vil installasjon av Visma Avendo Lønn starte.



5. Klikk på Neste-knappen for å fortsette installasjonen. Klikker du i stedet på Avbryt, avbryter du uten at Visma Avendo Lønn blir installert. Prerekvisittene vil ikke bli fjernet.

6. Klikk på Neste-knappen for å fortsette installasjonen.



7. Velg standard (C:\Program Files (x86)\Visma\Lønn) eller egendefinert installasjonsområde, og klikk Neste-knappen.

Du kan endre det foreslåtte installasjonsområdet ved å krysse av for Egendefinert katalog. Vi anbefaler at Visma Avendo Lønn legges på en separat harddisk eller partisjon. Dette for å unngå at systemdisken blir full.

Etter å ha valgt installasjonsområde ser du følgende bilde:

8. Klikk på Installer-knappen for å starte installasjonen.

"

9. Klikk på Ferdig-knappen når prosessen er fullført.

"

"

OBS! Oppsettet av Visma Avendo Lønn er fortsatt ikke fullført. Programmet Visma Assist vil nå starte automatisk. Ikke start Visma Avendo Lønn før Visma Assist er avsluttet.

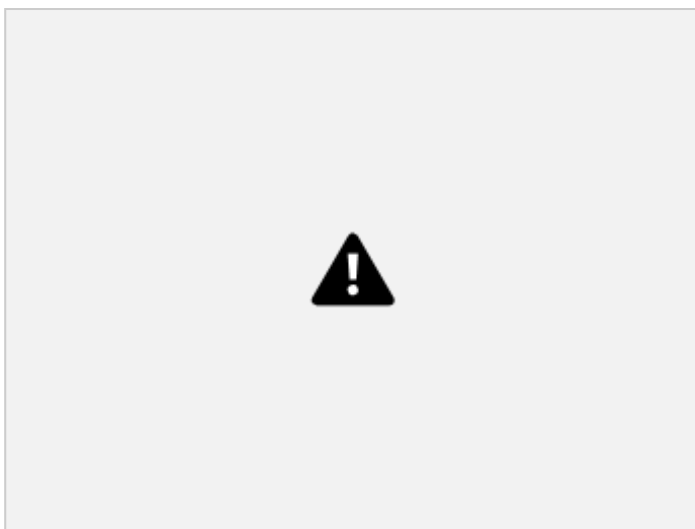
"

Avhengig om Visma Assist oppdager noen feil eller ikke, vises denne:

"

"

Merk: Det er ikke nødvendig å sjekke disse i første omgang, siden Visma Avendo Lønn ofte kan starte selv om du får en advarsel. Klikk på avslutt-knappen.



I dette skjermbildet skal du registrere brukeren som skal eie serverprosessen (samme bruker som du opprettet ifølge pkt. Forberedelser før nyinstallasjon på server), og evt. hvilken SQL-server Visma Avendo Lønn skal kjøre mot, i arkfanen "Database". Klikk på lagre knappen når du er ferdig.

Etter at Visma Assist er fullført kan du starte Visma Avendo Lønn og sjekke at du får logget deg på.

J]ga U5 gg]gh

Visma Assist er et program som hjelper deg å sette opp nødvendige rettigheter, velge hvilken bruker som skal eie serverprosessen, og hvilken SQL-server Visma Avendo Lønn skal kjøre mot. Brukeren som skal eie serverprosessen kan være den brukeren du er logget inn som, eller en annen spesiell bruker. Brukeren må være en domenebruker. Dette kan du lese mer om i kapitlet "[Forberedelse før installasjon](#)". Visma Assist kan vise advarsler eller feil.

Hvis du ikke får startet lønn etter å ha installert, er det mulig å starte Visma Assist for å sjekke om du får beskjed om noen advarsler eller feil. Du finner Visma Assist på start-skjermen.

I dette bildet kan du få opp forskjellige advarsler og evt. feil. Klikk på Vis detaljert resultat for å se innholdet. Kontakt evt. Visma Avendo Lønn support.

Visma Assist skal ha satt noen innstillinger automatisk. For å sjekke disse manuelt kan du velge Start/Kjør og skriv inn dcomcnfg. Høyre klikk på min datamaskin (under Component Services) og velg egenskaper.

Sjekk at feltet "Enable Distributed COM on this computer" er krysset.

I fanen "COM Security" velger du knappen "Edit Limits" under Access – og Launch Permissions. I dette skjermbildet skal "Distributed COM Users" ligge. Denne gruppen er en lokal gruppe og finnes ikke i domenet.

Legg så inn brukere i "Distributed COM" fra Kontrollpanel/Administrative Tools

Dobbelt klikk på Distributed COM og legg inn gruppen hele "Domain users" eller de brukerne som skal ha tilgang.

Gå så inn DCOM oppsettet (Start/Kjør/dcomcnfg)

Component Services, Computers, DCOM config – høyre klikk og velg egenskaper på VLServer evt. det som har med Visma Avendo Lønn.

Under fanen Security - velg Customize og EDIT – legg inn Distributed COM Users her – med alle rettigheter på Launch – og Access permissions.

På fanen Identity bør det ligge This user – den samme brukeren som du har installert Visma Avendo Lønn med og som du opprettet tidligere.

Utgående

Når installasjonen på serveren er fullført, fortsetter du med å installere på arbeidsstasjonene.

Slik gjør du når du sitter ved en maskin hvor du skal installere en klient av Visma Avendo Lønn:

1. Åpne Windows utforsker.
2. Finn server hvor Visma Avendo Lønn er installert \\”servernavn”.
3. Åpne mappen VLSetup.
4. Start installasjonsprogrammet ClientSetup.bat. **med administrator-rettigheter.**
Du må være innlogget som administrator på arbeidsstasjonen eller kjøre ClientSetup.bat som **”run as administrator”**. Hvis du ikke gjør det, kan du få problemer med å kjøre Visma Assist.
5. Hvis du ikke har Microsoft .NET Framework installert på din maskin, blir denne nå installert automatisk, når du velger Accept. Installasjonen kan kreve en omstart av server/pc. Etter omstart må du **starte installasjonen på nytt manuelt med «run as admin»**. Hvis installasjonen starter automatisk må denne avbrytes, dette fordi denne ikke er startet med nok rettigheter.
6. Når installasjonen er ferdig, får du melding om det. Klikk på knappen ”Fullfør”.

5 j]bghU`YfY`Yb`bYhj Yf_g]bghU`Ug`b`

Hvis du vil avinstallere en nettverksinstallasjon, begynner du med å avinstallere på alle arbeidsstasjonene. Når dette er gjort, avinstallerer du på serveren. Du avinstallerer med ”Legg til eller fjern programmer” under ”Kontrollpanelet”.

Installasjon av Visma Lønn

Ved installasjon for en enkelt datamaskin trenger du:

Windows 8, Windows 8.1, Windows 10
Skjermopløsning på minst 1024 x 768.

Merk: Dersom SQL-server 2012(Express) eller SQL 2014(Express) ikke er installert på din maskin, må du installere dette for å kunne kjøre Visma Avendo Lønn.

Vedlagte versjon av SQL er SQL 2008 Express.

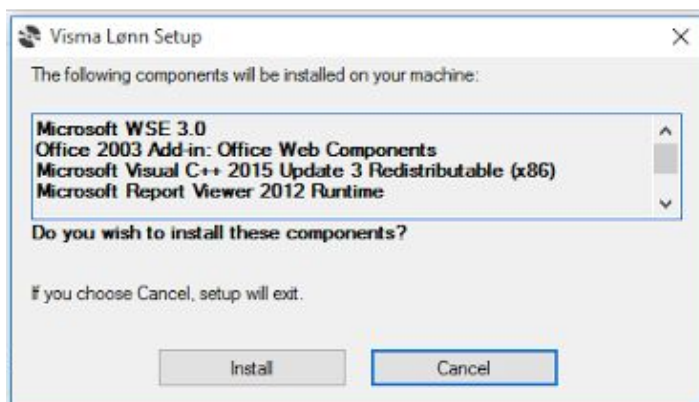
Slik gjør du:

1. Start Windows på vanlig måte og vær pålogget serveren med nettverksbrukeren som du opprettet før installasjon.
2. Dobbeltklikk på nedlastet fil.
3. Velg "Setup_VL.htm".
4. Klikk på Start installasjonen. Velg kjør/run for å starte setup.bat.

Hvis du ikke har Microsofts .NET Framework versjon 3.5 eller 4.0 installert på din maskin, må du velge Accept slik at dette blir installert automatisk. Installasjonen kan kreve en omstart av server/pc.

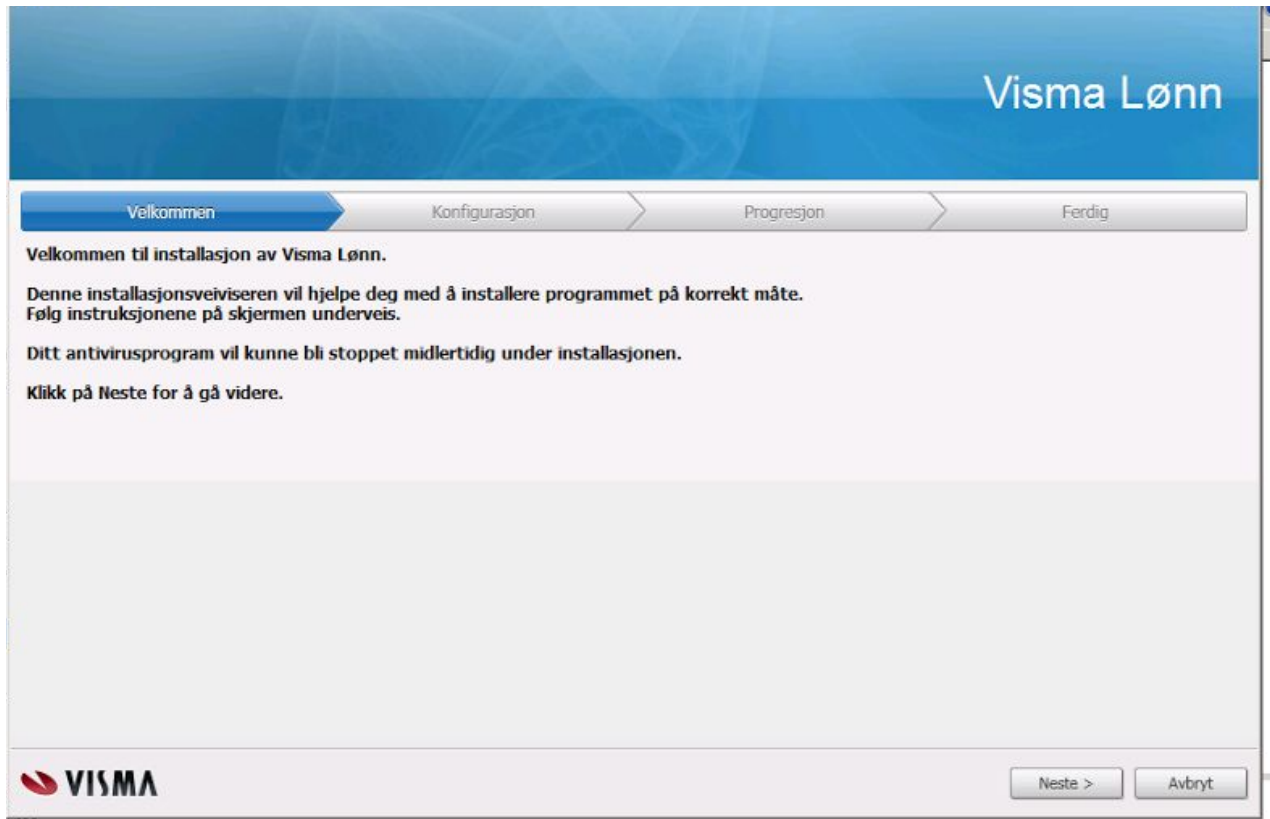
Viktig: Hvis du har restartet maskinen, fortsetter installasjonen automatisk når du logger på. Avbryt denne installasjonen og start den selv manuelt. Dette er viktig fordi installasjonen må gjøres med administrator-rettigheter. **Hvis du bruker setup.bat direkte, må du kjøre denne som «run as admin».**

Når .NET Framework og Windows Installer 4.5 er installert, får du opp følgende skjermbilde:



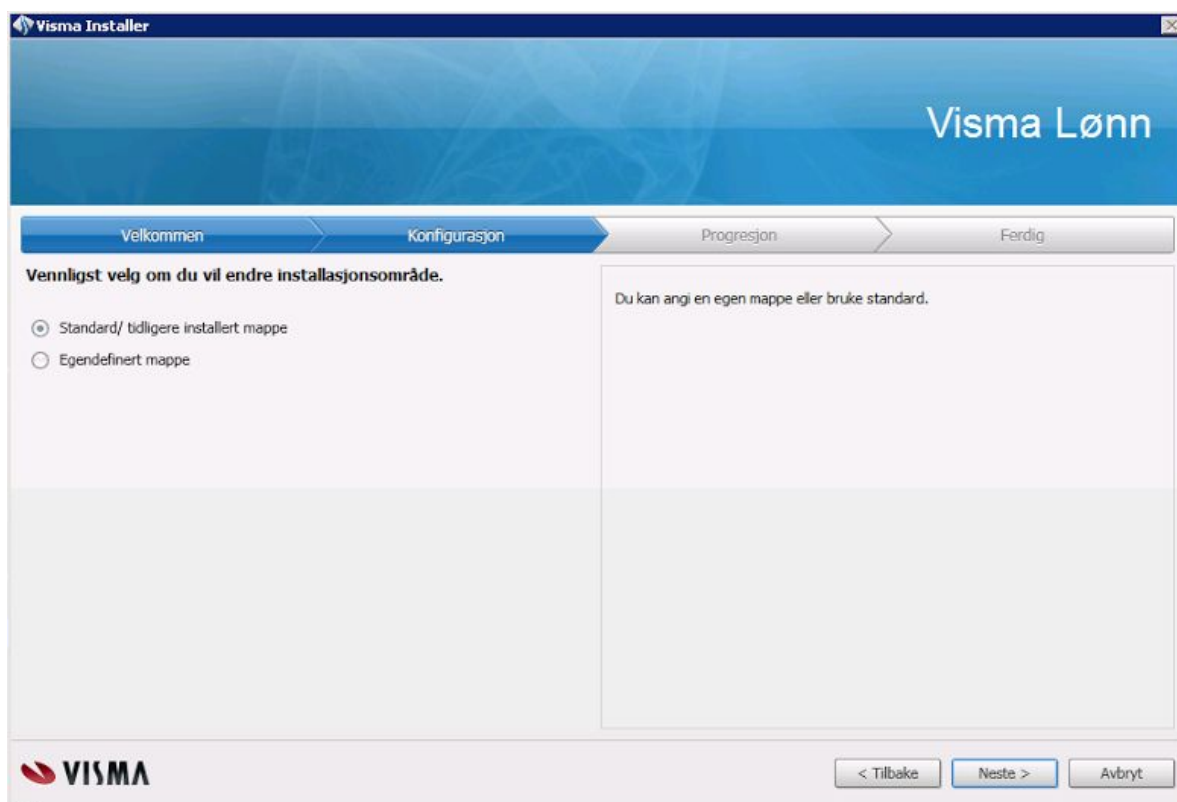
Merk: Avhengig av hva du har installert på din maskin, vil denne listen variere.

Etter at alle prerekvisittene er installert, vil installasjon av Visma Avendo Lønn starte.



1. Klikk på Neste-knappen for å fortsette installasjonen. Klikker du i stedet på Avbryt, avbryter du uten at Visma Avendo Lønn blir installert. Prerekvisittene vil ikke bli fjernet.

2. Klikk på Neste-knappen for å fortsette installasjonen.



3. Velg standard eller egendefinert installasjonsområde, og klikk Neste-knappen.
Du kan endre det foreslåtte installasjonsområdet ved å krysse av for Egendefinert katalog.
Vi anbefaler at Visma Avendo Lønn legges på en separat harddisk eller partisjon. Dette for å unngå at systemdisken blir full.

Etter å ha valgt installasjonsområde ser du følgende bilde:

4. Klikk på Installer-knappen for å starte installasjonen.

5. Klikk på Ferdig-knappen når prosessen er fullført.

"

OBS! Oppsettet av Visma Avendo Lønn er fortsatt ikke fullført. Programmet Visma Assist vil nå starte automatisk. Ikke start Visma Avendo Lønn før Visma Assist er avsluttet.

.

J]ga U5 gg]gh

Visma Assist er et program som hjelper deg å sette opp nødvendige rettigheter, velge hvilken bruker som skal eie serverprosessen, og hvilken SQL-server Visma Avendo Lønn skal kjøre mot. Brukeren som skal eie serverprosessen kan være den brukeren du er logget inn som, eller en annen spesiell bruker. Brukeren må være en domenebruker. Dette kan du lese mer om i kapitlet "[Forberedelse før installasjon](#)". Visma Assist kan vise advarsler eller feil.

Hvis du ikke får startet lønn etter å ha installert, er det mulig å starte Visma Assist for å sjekke om du får beskjed om noen advarsler eller feil. Du finner Visma Assist i startmenyen, Alle programmer, Visma, Visma Avendo Lønn, Tools. (For Windows 8 og Windows 2012 Server, ligger disse direkte på start-skjermen)

I dette bildet kan du få opp forskjellige advarsler og evt. feil. Klikk på "Vis detaljert resultat" for å se innholdet. Kontakt evt. Visma Kompetansesenter Lønn og HR eller din forhandler for support.

Merk: Det er ikke nødvendig å sjekke disse i første omgang, siden Visma Avendo Lønn ofte kan starte selv om du får en advarsel. Klikk på avslutt-knappen.

CDD; F589F-B; 'H@BMJ9FG>CB'

Merk: Når du mottar oppgraderinger av programmet, må du følge denne installasjonsveiledningen, og lese dokumentet "Nyheter og forbedringer". Det er bare programfilene som blir oppdatert. Alle dataene som firmainformasjon, ansatte, lønnskjøringer og så videre ligger der fortsatt. Dette gjelder også hvis du avinstallerer programmet.

Ved oppgradering til ny versjon følger du samme instruksjoner som er beskrevet i avsnittene "Installere Visma Avendo Lønn for en bruker" eller "Server / Nettverksinstallasjon".

Merk: Les punktet "[Forberedelser før oppgradering på server](#)".

Når du skal installere Visma Avendo Lønn, er det best om du ikke har startet noen andre programmer. For å få tilgang til så mange systemressurser som mulig, bør du starte datamaskinen på nytt før du starter installasjonen.

: Y`Yg`HUVY`Yf`

Du må alltid logge inn på Master / Mor firmaet før du går inn på tilknyttede selskaper / datter. Før du starter installasjonen bør du ta en sikkerhetskopi av firmaene du har lagt inn. Det gjør du under menyvalget "Verktøy / Sikkerhetskopiering / Utkopiering".

Cdd[fUXYfY`_]YbhYf`

Når oppgraderingen på serveren er fullført, må du oppgradere klientene (maskiner i nettverket hvor Visma Avendo Lønn benyttes). Dette kan du gjøre på 2 måter:

Alternativ 1 - anbefales

- 1 Åpne Windows utforsker.
- 2 Finn server hvor Visma Avendo Lønn er installert \\”servernavn”.
- 3 Åpne mappen VL Setup.
- 4 Start installasjonsprogrammet ClientSetup.bat.
Du må være innlogget som administrator på arbeidsstasjonen eller kjøre ClientSetup.bat som ”run as administrator”. Hvis du ikke gjør det, kan du få problemer med å kjøre Visma Assist.
- 5 Hvis du ikke har alle prerequisittene installert, vil disse installeres automatisk nå.
- 6 Når installasjonen er ferdig, får du melding om det. Klikk på knappen ”Fullfør”.

Alternativ 2

Her er det viktig at du kjører oppgradering som administrator.

- 1 Start Visma Avendo Lønn klient som **administrator** (høyreklikk -> run as administrator)
- 2 Etter å ha valgt klient, får du opp et tilsvarende bilde:



- 3 Svar ”Ja” og oppgraderingen starter automatisk. Det kan legge seg noen skjermbilder i bakgrunnen i det oppgraderingen starter. Ikke gjør noe med disse før oppgraderingen er fullført.
- 4 Når oppgraderingen/installasjonen er ferdig får du melding om det.
- 5 Klikk på knappen ”Fullfør”.

Merk: Dersom du får beskjed om å starte maskinen etter at"qr r i tcf gtlpi "gt"i lgppqo hãtv."i lãt"f gv0

F57

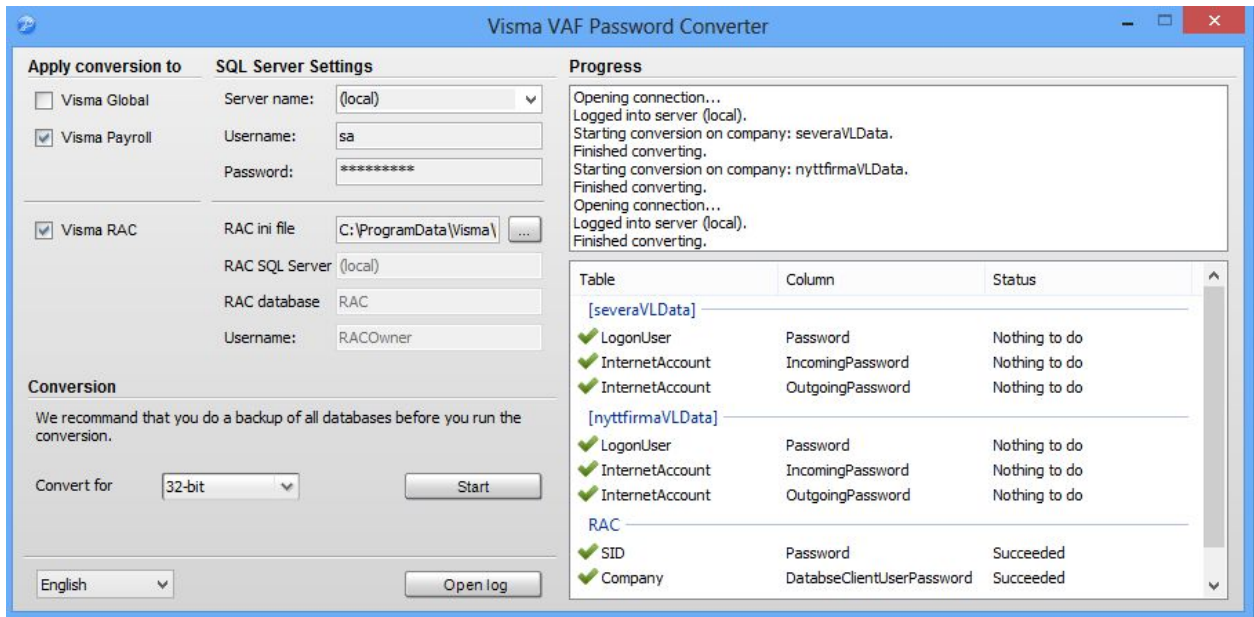
' &V]rg`Y`Yf`* (!V]rg`j Yfg`cbYf`

Lønn + RacAdmin, da velger du 32-bits versjon av RacAdmin

Lønn + RacAdmin + Global 32-bits, da velger du 32-bits versjon av RacAdmin

Lønn + RacAdmin + Global 64-bits, da velger du 64-bits versjon av RacAdmin

For at 64-bits Global og Lønn skal fungere sammen på samme maskin, må man kjøre Password Converter som følger med 64-bits versjonen av Global.



1. Konverter alle passord for Visma Avendo Lønn til 32-bits (som vist i skjermbildet over)
2. Konverter alle passord for Visma Global til 64-bits.

Jl 8

Ingen større endringer ved oppgradering fra VUD 11 til VUD 12.

Hvis du har problemer med utskrifter, løses dette ved å deaktivere VUD for deretter å aktivere på nytt.

1. Logg inn på vanlig måte
2. Velg Verktøy -> Administratorfunksjoner -> Adgang -> Aktiver VUD
3. Skriv inn vud brukernavn og passord og klikk deaktiver VUD.
4. Start Visma Avendo Lønn på nytt og logg inn på et selskap, gjenta steg 2. og 3. (hvor knappen nå heter aktiver VUD)

5 _h] Yf]b['Z' fghY[Ub['

1. Hvis VUD kjører på annen maskin enn VL, endre adressene under 'Tjenester'
2. Under 'Autentisering', skriv inn VUD brukernavn og passord
3. Klikk deretter på 'Verifiser VUD informasjon'
 1. VUD krever at alle felt er fylt ut for firma og brukere før aktivering, så er det tomme celler – fyll inn med korrekt informasjon.
4. Trykk 'Start aktivering av VUD'
5. Etter aktivering må Visma Avendo Lønn restarteres

J]ga UCb`]bY`]gYbg`=bH[fUg^cb! '5 _h] Yf]b['#ZmH]b['Uj ``]gYbg'

Det er nå et nytt skjermbilde (Id 52318) for aktivering og flytting av lisens fra en maskin til en annen. Aktivering av lisens fungerer som tidligere hvor man velger «Aktivering» og registrerer kundenummer og aktiveringsnøkkel.

Flytting av lisensfil benyttes når Visma Avendo Lønn server skal flyttes fra enapplikasjonsserver til en annen.

Da velger man alternativet «Flytt» og registrerer lisens nøkkel (Aktiveringsnøkkel) som ble benyttet for den eksisterende applikasjonsserveren.

For å spesifisere eksisterende applikasjonsinstans, velg «Finn applikasjonsinstans» og deretter velg riktig maskin fra dropdown listen.

Deretter så velges «Flytt lisens». Lisens vil da bli flyttet til den nye servermaskinen og opprettet i ..\Programdata\Visma\Lønn\Config mappen.

Det er mulig å flytte lisensfilen tilbake til den gamle maskinen eller en annen maskin, så lenge lisensen er gyldig.

.

Cb'DfYa]gYg'; UhYk Um

Hvis OPG kjører på en annen maskin enn Visma Avendo Lønn server må man endre standard konfigurasjonen. Dette gjøres i VafConfig.ini (C:\ProgramData\Visma\Visma Avendo Lønn\Config), skriv inn riktig IP-adresse for elementet OPGURL. Dette trenger man kun å endre en gang, da denne filen ikke blir overskrevet ved oppgradering.

For de som har modifisert VL_srv.exe.config, hvor man har byttet ut «localhost» med en annen host i elementet OPGHostName under seksjonen <!--On Premises Gateway (OPG)--> - må huske å gjøre dette også etter oppgradering (denne blir dessverre overskrevet ved oppgradering). Dette gjelder installasjoner som har OPG på en annen maskin enn Visma Avendo Lønn server.

H9 ? B=G? 'B: CFA5 G>CB'

≠bghJ`Ug^cb`Uj `dfc[fUa j UfY'd€UfVY]XggfUg^cb'

Installer programvare på arbeidsstasjonene fra applikasjonsserverens installasjonsområde. Dette skal automatisk være delt ut hvis man har kjørt serverinstallasjon.

Start programmet etter installasjonen og verifiser at oppstart går som forventet.

Identifisering av servermaskin ligger i registry HKEY_CURRENT_USER\Software\Rubicon\Visma Avendo Lønn-Profiles\Application\ServerComputer = "servernavn".

Lokal brannmur kan medføre at installasjonen ikke starter, problemer med pålogging eller utskriftsproblemer.

Arbeidsstasjonene må være medlem av det samme domene som server.

CddgYfhUj `A]WcgcZiGE @GYfj Yf'

For at Visma Avendo Lønn skal kunne kommunisere med databasen må den være installert og satt opp på riktig måte.

Hvis du skal installere en full versjon av SQL-server, bør du velge "Custom" installasjon for å få satt de riktige parameterne ved installasjonen.

De innstillingene som er viktige å passe på er:

Sikkerhetsmodus

Denne må være satt til Mixed Mode/SQL Server and Windows

Default Sort order/Collation/Sorteringsrekkefølge

Denne må være satt til Danish_Norwegian case insensitive. Hvis denne er satt opp feil kan du ikke endre den.

Brukernavn og passord på SQL Server

Ved oppretting av nytt firma/klient vil Visma Avendo Lønn be om brukernavn og passord på en SQL-bruker som kan bli benyttet for tilkobling til SQL Serveren. Visma Avendo Lønn foreslår automatisk "sa". Du kan bruke en hvilken som helst SQL-bruker med databaserettigheter til å opprette, eie og administrere en database.

TCP / IP er ikke aktivert som standard.

Du aktiverer dette fra menyen "Start/Alle programmer/ Microsoft SQL Server200X/ Configuration tools/SQL Server Configuration Manager.

Kontakt din forhandler hvis du har behov for mer utfyllende informasjon vedrørende hvordan Visma Avendo Lønn jobber mot SQL Server.

CddgYthUj `Y]Yf`Uj `gYfj YfdfcgYggYb`]87CA ``

Dette gjøres automatisk av under installasjonen, understående er kun for informasjon om hva som blir gjort og hvor det kan rettes manuelt.

Under normale omstendigheter vil installasjonsprogrammet og Visma Assist sørge for at DCOM oppsettet blir ivaretatt. Da skal du slippe og manuelt gå inn for å sette opp dette. Skulle det oppstå problemer som Visma Assist ikke klarer å løse, har du anledning til manuelt å konfigurere dette som angitt nedenfor.

Denne informasjonen er først og fremst beregnet på installasjoner hvor du krever at Visma Avendo Lønn serveren til en hver tid ikke skal ha noen bruker pålogget serverkonsollet. Dette er vanlig i større nettverksmiljøer hvor det er et ønske om en større grad av sikkerhet. Ved å følge veiledningen som er beskrevet her vil Visma Avendo Lønn få tilnærmet lik egenskaper som en vanlig Windows Service.

Visma Avendo Lønn er basert på Microsoft teknologien COM/DCOM. Windows har et standard konfigurasjonsprogram for slike programmer som heter DCOMCNFG. Søk etter DCOMCNFG og start programmet.

De generelle DCOM-innstillingene finner du ved å høyreklikke på "My Computer" og så velge "Properties"/"Egenskaper". Innstillinger for Visma Avendo Lønn får du fram ved å finne Visma Avendo Lønn på listen og så velge "Properties"/"Egenskaper" ved høyreklikk.

Under fanen "Location" vil det som standardverdi være satt opp at Visma Avendo Lønn serveren skal kjøre på denne maskinen (This Computer). Du bør ikke endre på serveren.

Under fanen "Security" kan du sette nettverksrettigheter for de forskjellige brukerne i forhold til Visma Avendo Lønn. I utgangspunktet kan du la "Distributed Com Users" ha tilgang til "Launch" og "Access"-rettigheter. Dette fordi det vil være adgangskontrollen i Visma Avendo Lønn som vil styre brukertilgangen.

Gå nå til fanen for "Identity". Det er den fanen som du ser i det i forrige skjermbilde.

Vi anbefaler at du velger "This user". Da kan du spesifisere hvilken bruker som skal bli brukt til å kjøre Visma Avendo Lønn serverapplikasjonen uavhengig av hvem som er pålogget serveren. Husk at det skal være en domenebruker. Det holder ikke bare å skrive inn brukernavnet. Det må være i formen Domene\brukernavn som vist i skjermbildet.

Det er spesielt to fordeler med å bruke "This User". Hvis du av en eller annen grunn må fjerneboote serveren så slipper du og sørge for at noen fysisk logger seg på serverkonsollet for at Visma Avendo Lønn skal kunne starte. Visma Avendo Lønn vil kunne starte automatisk på serveren når noen av brukerne prøver å starte Visma Avendo Lønn fra sin arbeidsstasjon.

Ingen trenger å være fysisk pålogget på serveren.

? ca dcbYbhYf`]bgHJ`YfhUj`J]ga U5 j YbXc`@bb`

- Microsoft .Net Framework 3.5.1
- Microsoft .Net Framework 4.5.2
- Microsoft Windows Installer 4.5
- Crystal reports 11.5 R2
- VB Virtual Machine 6.0
- Office 2003 Add-in: Office Web Components
- Microsoft SQL Server 2012 Shared Management Objects
- Microsoft SQL Server 2012 System CLR Types
- Microsoft Visual C++ 2015 Redistributable Package
- Microsoft Visual Studio 2010 Report Viewer
- Microsoft Visual Studio 2012 Report Viewer
- Microsoft Web Services Enhancements (WSE) 3.0
- Adobe Flash Player 11 ActiveX

Hvilke filer som blir installert er avhengig av hvilke versjoner av filene som allerede ligger på den maskinen du installerer på.