

Release Notes Flex Benefits

Release 2018-12

Versie 1.0

Inhoudsopgave

Mededelingen	3
1. Jaarovergang	3
2. Nieuwe gebruikersinterface openstellen	3
Nieuw	4
3. Nieuw doel Overhevelen fiscale ruimte reiskosten	4
Gewijzigd en verbeterd	5
4. Flex Benefits workflow - toevoegen van actiehouders	5
5. Flex Benefits workflow - goedkeuren van keuzes	6
Opgeloste meldingen in nieuwe gebruikersinterface	6
6. Technisch script op Budgetoverzicht (change 865944)	6
7. Controle op afhankelijkheden werkt niet (change 866023)	7
8. Tabblad Arbeidsvoorwaarden: gegevens worden niet opgehaald (change 921767)	7
9. Keuzevenster doel Fiets: maximum fietsverzekering wordt genegeerd (change 955077)	8
10. Medewerker kan meer dan 2 decimalen invoeren (change 95266)	8
11. In lege tekstvelden staat de tekst 'City' (change 992518)	8
12. Medewerker kan geen keuze maken voor Scholing (change 1010363)	9
Opgeloste meldingen - algemeen	9
13. Indicatie loonbeslag wordt niet verwijderd (change 881638)	9
14. Actiehouder rollen worden niet correct getoond (change 911514)	9
15. Exportfunctie maakt 2 mutaties voor uitrusten maximum fiscale ruimte reiskosten (change 978482)	10
16. Stoplichtmelding over vakantiegeld in augustus (change 975883)	10

Dit document bevat een beschrijving van nieuwe functionaliteiten en verbeteringen in deze release. De wijzigingen komen deels voort uit meldingen van onze klanten. Waar het relevant is, verwijzen wij met een nummer naar ons interne systeem waarin wij meldingen (change...) van klanten registreren.

Mededelingen

1. Jaarovergang

Om Flex Benefits gereed te maken voor het keuzejaar 2019 moet u de **Wizard jaarovergang** uitvoeren. De Wizard jaarovergang gebruikt u om het oude keuzejaar af te sluiten en het nieuwe keuzejaar te starten.

Let op: Het is van belang dat u de **Wizard jaarovergang** pas uitvoert nadat de salarisgegevens van de salarisproductie van december zijn geïmporteerd in Flex Benefits (en minimaal één dag voordat u de salarisproductie van januari start).

Volgorde van werken:

1. De medewerkers maken keuzes voor december.
2. U blokkeert het flexpakket, zodat er geen keuzes meer kunnen worden gemaakt.
3. De keuzes voor december worden goedgekeurd.
4. U exporteert de keuzes voor december naar het HR-systeem.
5. De salarisproductie voor december wordt vervaardigd.
6. De salarisgegevens van de salarisproductie van december worden geïmporteerd in Flex Benefits.
7. U draait de **Wizard jaarovergang**.
8. De volgende dag kunt u Flex Benefits openstellen voor het keuzejaar 2019.

2. Nieuwe gebruikersinterface openstellen

Vanaf release 2018-06 is de nieuwe gebruikersinterface beschikbaar voor alle medewerkers. U kunt zelf bepalen op welk moment u de nieuwe gebruikersinterface activeert.

We hebben vanaf juni de belangrijkste productfouten in de nieuwe gebruikersinterface opgelost. We denken dat de jaarovergang naar 2019 een goed moment is om de nieuwe gebruikersinterface te activeren voor alle medewerkers.

Een aantal klanten heeft echter aangegeven liever "live" te gaan met de nieuwe gebruikersinterface als ook een aantal wensen in de applicatie zijn opgenomen. We willen dit graag faciliteren en hebben hiervoor de door u ingediende wensen voor aanpassing en toevoeging van functionaliteiten geprioriteerd en gepland voor oplevering in kwartaal 1 van 2019. De eerder aangekondigde datum van 5 januari 2019 waarop we alle organisaties verplicht zouden overzetten vervalt derhalve. De overgangsperiode wordt verruimd: het overzetten voor alle organisaties zal nu plaatsvinden op 6 april 2019.

Instructie voor het beschikbaar stellen van de nieuwe gebruikersinterface aan alle medewerkers

- Open Flex Benefits als beheerder.
- Open het venster *Beheer > Onderhouden werkgever*. Op dit onderhoudsvenster staan een aantal kenmerken van uw organisatie.
- Vink de vinkbox achter het kenmerk 'Gebruik nieuwe user-interface' aan.
- Klik op de knop **Opslaan**.

Hierna komen uw medewerkers automatisch in de nieuwe gebruikersinterface nadat ze in het Youforce portal op de tegel Flex Benefits hebben geklikt.

Nieuw

3. Nieuw doel Overhevelen fiscale ruimte reiskosten

Waarom

Het standaard flexpakket is uitgebreid met het nieuwe doel *Overhevelen fiscale ruimte reiskosten*. Dit doel is van toepassing voor organisaties die

- De bron eindejaarsuitkering als enige bron hebben geactiveerd voor het doel *Uitruilen reiskosten woon-werk*.
- De eindejaarsuitkering in de maand november uitbetalen aan de medewerkers.

In deze situatie kunnen medewerkers de fiscale ruimte die opgebouwd wordt in de maand december niet uitruilen met de bron eindejaarsuitkering, omdat het niet toegestaan is om fiscale ruimte uit te ruilen die nog niet is opgebouwd.

Sommige organisaties hebben afgesproken met de Belastingdienst dat de fiscale ruimte van december overgeheveld mag worden naar het volgende keuzejaar en in het volgende jaar uitgeruild met worden met de eindejaarsuitkering, onder de voorwaarde dat medewerkers hiervoor een schriftelijke aanvraag indienen. Voor deze situatie hebben we het nieuwe doel toegevoegd.

Let op: de aanvraag voor het overhevelen van de fiscale ruimte van december 2018 moet in 2018 worden ingediend. **Dit mag niet meer in 2019.** In Flex Benefits moet deze keuze daarom gemaakt worden voor het keuzejaar 2018. Dus voordat u de wizard jaarovergang draait en Flex Benefits gereedmaakt voor het keuzejaar 2019.

Nieuw doel

Het standaard flexpakket is uitgebreid met het nieuwe doel (product) *Fiscale ruimte overhevelen*.

Het product bevat de product items:

- Ingangsdatum (datum)
- Einddatum (datum)
- Overhevelen naar (jaartal)
- Ja, ik wil de fiscale ruimte overhevelen (vinkbox)

Het keuzevenster bevat een controle of de medewerker in het keuzejaar al een keuze heeft gemaakt voor het uitruilen van fiscale ruimte reiskosten. Zo niet, dan mag hij de fiscale ruimte niet overhevelen.

Mutatieregels (voor organisaties die gebruik maken van HR Core Beaufort)

De inrichting van de mutatieregels voor de export is uitgebreid met een mutatieregul voor het overhevelen van de fiscale ruimte reiskosten.

Als de medewerker de keuze heeft gemaakt voor het overhevelen van de fiscale ruimte, en de keuze is goedgekeurd, dan maakt de exportfunctie een mutatie aan op de Beaufort rubriek PO2898 met de waarde 1.

Uw actie

Activeren product

Het product is standaard niet geactiveerd. Als u het product wilt aanbieden aan uw medewerkers, dan moet u het activeren op het venster *Onderhouden producten*.

Instructie:

- Open het venster **Beheer > Flexpakket > Onderhouden > Product**
- Selecteer uw flexpakket
- Klik op de knop **Producten**
- Selecteer het product *Fiscale ruimte overhevelen*
- Klik op de knop **Basiskenmerken**
- Vink de vinkbox achter *Product actief* aan
- Klik op de knop **Opslaan**

Controleren mutatieregel

- Open het venster **Beheer > Flexpakket > Onderhouden > Verwerking**.
- Selecteer uw flexpakket.
- Klik op de knop **Mutatieregels**.
- Selecteer de mutatieregel voor het doel *Fiscale ruimte overhevelen*.
- Controleer of de mutatieregel geactiveerd is en een mutatie aanmaakt op rubriekcode P02898.

Gewijzigd en verbeterd

4. Flex Benefits workflow - toevoegen van actiehouders

Voor organisaties die gebruik maken van de interne workflow-functionaliteit van Flex Benefits

(en dus niet voor organisaties die gebruik maken van de workflow-functionaliteit van Self Service)

Waarom

In de interne workflow-functionaliteit moeten de keuzes van medewerkers worden goedgekeurd door actiehouders. De actiehouders zijn beheerders voor wie de actiehouder-rol is vastgelegd.

De actiehouders moeten worden vastgelegd op het venster *Onderhouden actiehouders*. Het was tot nu toe alleen mogelijk om actiehouders vast te leggen die naast de rol Beheerder ook de rol Werknemer hadden, want voor de identificatie van de actiehouder werd het persoonsnummer gebruikt.

In release 2018-05 van Flex Benefits hebben we de toegang tot de rol Beheerder beperkt tot Youforce gebruikers die inloggen op het professional portaal met een certificaat. De beheerders worden vastgelegd op het venster *Onderhouden beheerder*, waarbij de beheerder geïdentificeerd wordt met zijn Youforce gebruikersnummer (IC-nummer).

Het was nog niet mogelijk om beheerders, die geen rol Werknemer hebben, vast te leggen als actiehouder op het venster *Onderhouden actiehouders*. Dit wordt nu toegevoegd.

Hoe

Menu Beheer > Workflow > Onderhouden actiehouder

U kunt nu een actiehouder vastleggen op het venster *Onderhouden actiehouder*, die geïdentificeerd wordt met zijn Youforce gebruikersnummer. Als u een nieuwe actiehouder wilt toevoegen, moet u op het Toevoegen-venster eerst het identificatietype selecteren. Het programma geeft twee mogelijkheden:

- Personeelsnummer: als de gebruiker ook de rol Werknemer heeft, en er dus een persoon/dienstverband is gekoppeld aan de gebruiker in Youforce. (Dit is de bestaande wijze van identificeren)
- Youforce gebruikersnummer: als de gebruiker geïdentificeerd wordt met zijn Youforce gebruikersnummer (en er geen persoon/dienstverband is gekoppeld aan de gebruiker).

Uw actie

U maakt nu gebruik van de bestaande wijze van identificeren op basis van het personeelsnummer. U heeft geen actie te ondernemen, tenzij u het aantal actiehouders die keuzes kunnen goedkeuren wilt uitbreiden met gebruikers die geen persoon/dienstverband hebben in Youforce.

5. Flex Benefits workflow - goedkeuren van keuzes

Voor organisaties die gebruik maken van de interne workflow-functionaliteit van Flex Benefits

(en dus niet voor organisaties die gebruik maken van de workflow-functionaliteit van Self Service)

Waarom

Gebruikers met de rol Beheerder, die geen rol Werknemer hebben, konden nog geen keuzes van medewerkers goedkeuren op het venster *Goedkeuren keuzes werknemer*. Dit wordt nu toegevoegd.

Hoe

Menu Beheer > Verwerken keuzes > Goedkeuren keuzes

Het venster *Goedkeuren keuzes werknemer* is aangepast. Actiehouders die geïdentificeerd worden met hun Youforce gebruikersnummer (IC-nummer) kunnen nu ook keuzes van medewerkers goedkeuren.

Opgeloste meldingen in nieuwe gebruikersinterface

6. Technisch script op Budgetoverzicht (change 865944)

Melding

Een beheerder test de nieuwe gebruikersinterface voor medewerkers. Hij opent het tabblad **Budget**. Op het tabblad toont het programma script regels in plaats van de bedragen in euro's.

Oplossing

De melding kwam voor bij een bepaalde browsersversie en instelling. Het tabblad **Budget** is verbeterd. In deze situatie worden nu ook de bedragen in euro's getoond.

7. Controle op afhankelijkheden werkt niet (change 866023)

Melding

Een beheerder heeft het flexpakket zodanig geconfigureerd dat medewerkers niet in hetzelfde keuzejaar een keuze voor *Verlof kopen* en voor *Verlof verkopen* kunnen maken. Hij test deze situatie in de nieuwe gebruikersinterface voor medewerkers. Er komt echter geen rode melding die deze combinatie blokkeert.

Oplossing

De controle op afhankelijkheden tussen keuzes voor doelen was nog niet correct ingebouwd in de nieuwe gebruikersinterface. Dit is nu verbeterd. In bovenstaande situatie komt nu keurig de rode blokkerende melding: "De combinatie van keuze voor Verlof kopen met keuze voor Verlof verkopen is niet toegestaan."

8. Tabblad Arbeidsvoorwaarden: gegevens worden niet opgehaald (change 921767)

Melding

Een medewerker opent het tabblad *Arbeidsvoorwaarden*. Het programma toont een tabblad met de volgende tekst: "O/4461: Deze arbeidsvoorwaarden zijn voor u beschikbaar." Daaronder staat de hyperlink *Meer informatie* een aantal keren afgebeeld. Maar de doel-omschrijving ontbreekt.

Oplossing

Er zat een fout in het ophalen van de gegevens voor dit tabblad, in het deel van het ophalen van de klant-specifieke helptekst. Dit is verbeterd.

Op het tabblad **Arbeidsvoorwaarden** worden de helpteksten getoond die in de oude gebruikersinterface werden getoond in de Toelichting. In deze toelichtingsteksten zijn 2 hyperlinks opgenomen die verwijzen naar een helptekst Doelen en een helptekst Bronnen. De nieuwe gebruikersinterface maakt gebruik van een andere technologie, die deze 'oude' interne hyperlinks niet ondersteunt. Deze interne hyperlinks worden daarom door het programma verwijderd uit de helptekst, voordat ze op het tabblad **Arbeidsvoorwaarden** worden afgebeeld.

Hyperlinks

De hierboven genoemde functionaliteit voor het verwijderen van interne hyperlinks uit de helptekst, verwijderde helaas alle hyperlinks (dus ook de hyperlinks naar andere websites) uit de helptekst. Deze functionaliteit is verbeterd. Hij verwijdert nu alleen de interne hyperlinks. De externe hyperlinks worden wel afgebeeld in de helptekst.

9. Keuzevenster doel Fiets: maximum fietsverzekering wordt genegeerd (change 955077)

Melding

De maximumwaarde voor de rubriek *Fietsverzekering* wordt bepaald door de flexpakket parameter PARR_Fiets_MaxVerzekering.

Een medewerker maakt een keuze voor het doel *Fiets* en kan bij de rubriek *Fietsverzekering* een groter bedrag invullen dan vastgelegd in de flexpakket parameter. Er komt geen melding in beeld.

Oplossing

De controle op de maximumwaarde van de rubriek *Fietsverzekering* is verbeterd. Het is nu niet meer mogelijk om een bedrag in te vullen dat groter is dan de waarde van de flexpakket parameter PARR_Fiets_MaxVerzekering.

10. Medewerker kan meer dan 2 decimalen invoeren (change 955266)

Melding

Een medewerker kan in de invoervelden op de keuzevensters waarden invoeren met meer dan 2 decimalen. In de achtergrondberekeningen worden deze waarden echter afgerond op 2 decimalen. Hierdoor kunnen verschillen ontstaan die niet duidelijk zijn voor de medewerker.

Oplossing

De keuzevensters zijn aangepast. In de invoervelden voor bedragen in euro's en voor aantal uren is het nu niet meer mogelijk meer dan 2 decimalen in te voeren.

11. In lege tekstvelden staat de tekst 'City' (change 992518)

Melding

Een medewerker opent het keuzevenster voor het doel *Levensloop sparen*. In de tekstvelden voor de rubrieken *Bank/Verzekeraar* en *Rekeningnummer* staat de tekst 'City', alsof in deze velden een plaatsnaam moet worden ingevoerd.

Oplossing

De keuzevensters zijn aangepast. De invoervelden, waarin de medewerker een tekst moet invoeren, worden niet gevuld als er nog geen waarde bekend is.

12. Medewerker kan geen keuze maken voor Scholing (change 1010363)

Melding

Een medewerker opent het keuzevenster voor het doel *Scholing*. Hij vult een waarde in bij de rubriek *Scholingskosten*. Daarna wil hij verder gaan naar stap 2, maar de knop **Doorgaan naar verrekenen** blijft grijs (inactief).

Oplossing

De melding werd veroorzaakt doordat sommige product items gedeactiveerd waren. Het keuzevenster is verbeterd. Ook als de beheerder sommige product items heeft gedeactiveerd moet de medewerker een keuze kunnen opslaan.

Opgeloste meldingen - algemeen

13. Indicatie loonbeslag wordt niet verwijderd (change 881638)

Voor organisaties die gebruik maken van HR Core Beaufort

Melding

Bij een medewerker was in het verleden loonbeslag gelegd. Dit is nu beëindigd, maar de medewerker kan nog geen keuzes maken in Flex Benefits. Als de medewerker een keuzevenster opent, verschijnt de melding in beeld dat de medewerker geen keuzes mag maken.

Oplossing

De controle op het medewerkergegeven *Indicatie loonbeslag* is verbeterd.

14. Actiehouder rollen worden niet correct getoond (change 911514)

Voor organisaties die gebruik maken van de interne workflow van Flex Benefits

Melding

Een beheerder opent het venster **Onderhouden actiehouders**. Hij selecteert een actiehouder en klikt op de knop *Wijzigen*. Hij vinkt de vinkbox bij *Indicatie HRM-medewerker* aan en klikt op *Opslaan*. Het programma gaat dan terug naar het venster *Onderhouden actiehouders*. In de lijst met actiehouders staat echter bij de geselecteerde actiehouder geen waarde in de kolom *Soort actiehouder*.

Oplossing

Het opslaan van de wijziging in de database ging wel goed, maar er zat een fout in het afbeelden van de soort actiehouder in de lijst met actiehouders. Het venster **Onderhouden actiehouders** is verbeterd op dit punt.

15. Exportfunctie maakt 2 mutaties voor uitrusten maximum fiscale ruimte reiskosten (change 978482)

Voor organisaties die gebruik maken van HR Core Beaufort / Payroll Gemal

Melding

Een medewerker heeft een keuze gemaakt voor het doel *Uitrusten reiskosten woon-werk* en daarbij de bron persoonlijk budget ingezet. Zijn persoonlijk budget is lager dan zijn fiscale ruimte voor reiskosten, toch wil hij zijn maximale fiscale ruimte uitrusten. Hij heeft de volgende keuze kunnen maken (deels fictieve gegevens):

- Fiscale ruimte: 128
- Keuzebedrag: 128
- Maximum uitrusten: Ja
- Bron budget: 121
- Te verrekenen bedrag: 7

Na de salarisproductie ziet de medewerker op zijn salarisstroom dat er 128 euro is verrekend met zijn brutoloon, in plaats van met zijn persoonlijk budget.

Oplossing

Als een medewerker een keuze maakt voor het uitrusten van zijn maximale fiscale ruimte, dan maakt de exportfunctie van Flex Benefits een bron-doel-mutatie aan zonder een bedrag op te geven. Payroll Gemal berekent dan de maximale fiscale ruimte, en past een uitrust toe ter hoogte van het berekende bedrag.

In dit geval zijn voor deze medewerker 2 bron-doel-mutaties aangemaakt: één voor de bron persoonlijk budget en één voor de bron brutoloon. Deze tweede mutatie werd gemaakt doordat er een bedrag stond in de rubriek *Te verrekenen bedrag*.

De exportfunctie is aangepast voor het doel *Uitrusten reiskosten woon-werk*. Als de medewerker heeft gekozen voor het uitrusten van zijn maximale fiscale ruimte en er staat een bedrag in de rubriek *Te verrekenen bedrag*, dan maakt de exportfunctie geen bron-doel-mutatie aan voor de bron brutoloon.

16. Stoplichtmelding over vakantiegeld in augustus (change 975883)

Melding

Een medewerker wil een keuze maken voor het doel *Fiets in augustus*. Hij opent het keuzevenster *Fiets*. Flex Benefits toont dan de volgende stoplichtmelding: "U heeft over de verschillende arbeidsvoorwaarden meer vakantiebijslag ingezet dan is toegestaan." Deze melding blokkeert het maken van nieuwe keuzes.

Oplossing

De medewerker heeft in mei een keuze gemaakt, waarbij hij zijn vakantiegeld heeft ingezet als bron. Maar deze keuze zou het maken van een nieuwe keuze vanaf juni niet mogen blokkeren.

De controle op de maximum inzet van de bron vakantiegeld is verbeterd. Het programma toont geen stoplichtmeldingen meer over de bron vakantiegeld als dit niet meer van toepassing is.

Release Notes Flex Benefits

Release 2018-11

Versie 1.0

Inhoudsopgave

Nieuw	3
1. Opnemen gratificatie in berekening eindejaarsuitkering	3
2. Controle op totaal verlofsaldo bij kopen verlofuren	3
Gewijzigd en verbeterd	5
3. Parameter voor exporteren gekochte verlofuren vervangen	5
4. Parameter voor verbergen van sectie Uw bronnen (change 843824)	5
Opgeloste meldingen in de nieuwe gebruikersinterface	6
5. Verkeerde bedragen op Budget overzicht (change 925235)	6
Opgeloste meldingen algemeen	7
6. Achternaam medewerker niet correct afgebeeld (change 472676)	7
7. Openingsnelheid rapport Overzicht openstaande keuzes (change 621004)	7
8. Negatieve fiscale ruimte bij doel Reiskosten (change 621483) en Medewerker kan geen keuze maken voor Reiskosten (change 901331)	7
9. Keuze voor Generiek meermaals resulteert in dubbele uitbetaling in Proforma (change 854403)	8
10. Foutmelding bij importeren nieuwe medewerkers (change 1014461)	8

Dit document bevat een beschrijving van nieuwe functionaliteiten en verbeteringen in deze release. De wijzigingen komen deels voort uit meldingen van onze klanten. Waar het relevant is, verwijzen wij met een nummer naar ons interne systeem waarin wij meldingen (change...) van klanten registreren.

Nieuw

1. Opnemen gratificatie in berekening eindejaarsuitkering

Voor organisaties die gebruikmaken van Payroll Business

Waarom

Een organisatie gebruikt in Payroll Business de arbeidsvoorwaarde *Gratificatie*. Zij willen dat Flex Benefits de reservering voor Gratificatie opneemt in de berekening van de prognose van de bron *Eindejaarsuitkering*, zodat zij deze bron ter beschikking kunnen stellen aan hun medewerkers.

Hoe

Nieuwe rubriek en aanpassing import

Flex Benefits is uitgebreid met de rubriek RUBR_Gratificatie_ReserveringYTD.

De reservering voor de gratificatie wordt berekend door Payroll Business en opgeslagen in element nummer 10301273. Vanaf november wordt dit element geëxporteerd door Payroll Business en geïmporteerd in Flex Benefits in de rubriek RUBR_Gratificatie_ReserveringYTD.

Nieuwe flexpakket parameter en aanpassing berekening prognose

Het standaard flexpakket is uitgebreid met de flexpakket parameter PARR_Eindejaars_SaldoInclGratificatie. Deze parameter staat standaard op FALSE. De berekening van de prognose van de bron *Eindejaarsuitkering* is aangepast:

- als de parameter PARR_Eindejaars_SaldoInclGratificatie op FALSE (uitgevinkt) staat, dan wordt de reservering gratificatie niet opgenomen in de berekening van de prognose.
- als de parameter PARR_Eindejaars_SaldoInclGratificatie op TRUE (aangevinkt) staat, dan wordt de reservering gratificatie wel opgenomen in de berekening van de prognose.

Uw actie

Als u de reservering gratificatie wilt opnemen in de berekening van de prognose van de bron *Eindejaarsuitkering*, dan moet u de flexpakket parameter PARR_Eindejaars_SaldoInclGratificatie op TRUE zetten (aanvinken). Dit doet u op het venster **Beheer > Flexpakket > Onderhouden > Flexpakket**, via de knop **Parameters**.

2. Controle op totaal verlofsaldo bij kopen verlofuren

Waarom

Er geldt een fiscaal maximum op het aantal verlofuren dat een medewerker belastingvrij mag overhevelen naar het volgende kalenderjaar. Dit maximum verlofsaldo bedraagt voor een voltijds medewerker 250 dagen.

Van medewerkers die al een hoog verlofsaldo hebben en daarnaast ook nog een keuze maken voor het kopen van extra verlofuren in Flex Benefits, zou het verlofsaldo boven de 250 dagen kunnen komen. Flex Benefits moet controleren dat dit niet gebeurt.

Hoe

Het standaard flexpakket is uitgebreid met de flexpakket parameter PARR_VerlofKopen_MaxSaldolnDagen. Deze parameter heeft standaard de waarde 250 dagen. Voor deeltijdmedewerkers wordt de parameterwaarde vermenigvuldigd met de deeltijdfactor.

Controle

De keuzevensters voor de doelen voor verlof kopen zijn uitgebreid met een controle op het totale verlofsaldo.

Het programma berekent het totale verlofsaldo als volgt:

- de som van de verlofsaldo's van de bronnen Verlofsoort 1 t/m Verlofsoort 4
- de som van de keuzes voor verlof kopen voor alle toekomstige maanden.

Als het totale verlofsaldo het voor de medewerker geldende maximum verlofsaldo overschrijdt, dan toont Flex Benefits een rode stoplichtmelding op het keuzevenster voor het doel Verlof kopen. De medewerker kan de keuze dan niet opslaan en indienen.

Dit is van toepassing voor de doelen:

- productcode PRDR_EXT - Extra tijd (eenmalig)
- productcode PRDR_ETM - Extra tijd meermaals
- productcode PRDR_FVK - Verlof kopen uit persoonlijk budget

Uw actie

De controle wordt standaard uitgevoerd. U kunt eventueel de waarde van de flexpakket parameter PARR_VerlofKopen_MaxSaldolnDagen aanpassen, als dat voor uw organisatie van toepassing zou zijn.

Voor organisaties die het wettelijk verlofrecht en het bovenwettelijk verlofrecht hebben gesplitst over 2 verlofsoorten

Voor een juiste werking van de controle moet u ook de verlofsoort *Wettelijk verlofrecht* importeren op een verlofsoort in Flex Benefits.

Controleer in uw HR-systeem welke verlofsoortcode uw organisatie gebruikt voor het wettelijk verlofrecht.

- als uw organisatie gebruik maakt van HR Core Beaufort is dit bijvoorbeeld de code "WET".
- als uw organisatie gebruik maakt van HR Core Business is dit standaard de code 10004750.

Controleer in Flex Benefits welke verlofbron uw organisatie nog niet gebruikt. Vul bij de bijbehorende flexpakket parameter (PARR_Verlofsrt1_Code t/m PARR_Verlofsrt4_Code) de verlofsoortcode uit uw HR-systeem in.

Voorbeeld:

In uw HR-systeem zijn de volgende verlofsoorten ingericht:

- Het wettelijk verlof heeft verlofsoortcode WET.
- Het bovenwettelijk verlof heeft verlofsoortcode BWV.
- De verlofsoort ADV heeft verlofsoortcode ADV.

In Flex Benefits zijn de bronnen Verlofsoort 2 en Verlofsoort 3 in gebruik en geactiveerd bij verschillende doelen. In Flex Benefits heeft de parameter PARR_Verlofsrt2_Code de waarde BWV en heeft de parameter PARR_Verlofsrt3_Code de waarde ADV.

De bron Verlofsoort 4 wordt niet gebruikt en de parameter PARR_Verlofsrt4_Code is leeg. U kunt dan Verlofsoort 4 gebruiken voor het wettelijk verlof en de waarde WET invullen bij parameter PARR_Verlofsrt4_Code.

Gewijzigd en verbeterd

3. Parameter voor exporteren gekochte verlofuren vervangen

Waarom

Het standaard flexpakket van Flex Benefits kent 4 verlofuren-bronnen, te weten verlofsoort 1 t/m verlofsoort 4, die gekoppeld zijn aan 4 verlofsoorten in de verlofmodule van het HR-systeem door middel van het configureren van de 4 flexpakket parameters PARR_Verlofsrt1_Code t/m PARR_Verlofsrt4_Code.

Het verlofrecht van een medewerker van de verlofsoort in het HR-systeem wordt dan geïmporteerd op de gekoppelde verlofuren-bron in Flex Benefits. De 4 verlofuren-bronnen kunt u gebruiken bij de doelen voor het verkopen van verlofuren (Extra geld) en bij de uitruildoelen.

Maar de functie van het exporteren van keuzes voor de doelen voor het kopen van verlofuren (Extra tijd) gebruikt ook parameter PARR_Verlofsrt1_Code. Dit betekent in de praktijk, dat als u het doel *Verlof kopen* gebruikt, de bron *Verlofsoort 1* niet gebruikt kan worden als bron voor andere doelen, als u voor het kopen van verlofuren een andere verlofsoort gebruikt in het HR-systeem. Dit is jammer. We willen het dubbele gebruik van de flexpakket parameter PARR_Verlofsrt1_Code beëindigen, zodat de bron *Verlofsoort 1* volledig gebruikt kan worden voor alle doelen.

Hoe

Het standaard flexpakket is uitgebreid met de flexpakket parameter PARR_Verlofkopen_Verlofsoortcode.

De functie voor het exporteren van keuzes is aangepast. Bij het maken van exportmutaties voor Verlof kopen (Extra tijd) wordt nu de flexpakket parameter PARR_Verlofkopen_Verlofsoortcode gebruikt.

De nieuwe flexpakket parameter heeft dezelfde waarde als uw parameter PARR_Verlofsrt1_Code.

Uw actie

Er is geen actie nodig.

4. Parameter voor verbergen van sectie Uw bronnen (change 843824)

Waarom

Het tabblad *Uw gegevens* in de nieuwe gebruikersinterface bestaat uit 2 secties. Bovenaan staat de sectie *Uw gegevens* en onderaan staat de sectie *Uw bronnen*. Een aantal beheerders hebben gevraagd het mogelijk te maken de sectie *Uw bronnen* te kunnen verwijderen van het tabblad, omdat zij vinden dat de inhoud niet overeenkomt met hun situatie. De sectie *Uw bronnen* is de opvolger van het menu-item *Overzicht inzet bronnen* in de oude gebruikersinterface. Dit menu-item kon ook worden verwijderd uit het werknemersmenu.

Hoe

Het standaard flexpakket is uitgebreid met een nieuwe flexpakket parameter genaamd PARR_UwBronnen_Tonen. Deze parameter staat standaard op TRUE (aangevinkt). Als u de parameter op FALSE zet (uitvinkt), dan wordt de sectie *Uw bronnen* niet meer getoond op het tabblad *Uw gegevens*.

Uw actie

Als u de sectie *Uw bronnen* wilt verbergen, dan moet u de flexpakket parameter PARR_UwBronnen_Tonen op FALSE zetten (uitvinken). U doet dit op het venster **Beheer > Flexpakket > Onderhouden > Flexpakket**, via de knop **Parameters**.

Opgeloste meldingen in de nieuwe gebruikersinterface

5. Verkeerde bedragen op Budget overzicht (change 925235)

Voor organisaties die gebruikmaken van HR Core Beaufort / Payroll Gemal

Melding

Deze melding is van toepassing voor organisaties, waarvan de medewerkers een persoonlijk budget krijgen dat maandelijks automatisch wordt gereserveerd.

Een medewerker heeft in het verleden een keuze gemaakt voor een uitruildoel (bijv. Reiskosten of Bedrijfsfitness) en hiervoor de bron *Budget* gebruikt. Deze keuze is toen geëxporteerd naar Beaufort/Gemal. De resultaten van de salarisproductie zijn weer geïmporteerd in Flex Benefits. De medewerker opent het Budget overzicht in Flex Benefits. Hij ziet dat het bedrag van de keuzes zowel in de kolom *Bestedingen* als in de kolom *Uitbetalingen staat*. Hij verwacht echter geen bedrag in de kolom *Uitbetalingen*.

Oplossing

Als een medewerker een keuze maakt voor een uitruil-doel en hiervoor de bron *Budget* gebruikt, dan maakt de exportfunctie van Flex Benefits twee mutaties aan voor Beaufort/Gemal:

1. Een bron-doel-mutatie voor de bruto inhouding en de netto uitbetaling van het keuzebedrag.
2. Een mutatie voor het uitbetalen van budget ter hoogte van het keuzebedrag.

De tweede mutatie wordt aangemaakt om (1) de medewerker te compenseren voor de bruto inhouding en (2) er voor te zorgen dat het saldo gereserveerd budget wordt verlaagd. Deze uitbetaling van budget werd ook getoond op het Budget overzicht in de kolom *Uitbetalingen*. Dit is aangepast. De uitbetaling wordt niet meer getoond, omdat de medewerker de (technische) uitbetaling niet ervaart als een uitbetaling van budget.

Opgeloste meldingen algemeen

6. Achternaam medewerker niet correct afgebeeld (change 472676)

Melding

Een beheerder opent het venster **Beheer > Verwerken keuzes > Overzicht alle keuzes**. Flex Benefits toont dan de lijst met alle keuzes van alle medewerkers. In deze lijst wordt alleen de achternaam van de medewerker getoond. De voorletters en voorvoegsels worden niet getoond.

Daarna selecteert de beheerder een keuze van een medewerker en klikt op de knop *Keuze openstellen*. Flex Benefits toont dan de gegevens van de geselecteerde keuze. Op dit venster worden alleen de voorletters van de medewerker getoond; de achternaam ontbreekt.

Oplossing

Het afbeelden van de naam van de medewerker is verbeterd:

- Op het venster *Overzicht alle keuzes* wordt de naam als volgt getoond: achternaam, komma, voorletters en voorvoegsels.
- Op het venster *Keuze openstellen* wordt de naam als volgt getoond: voorletters, voorvoegsels, achternaam.

7. Openingsnelheid rapport Overzicht openstaande keuzes (change 621004)

Melding

Een beheerder probeert het rapport **Beheer > Overzichten > Overzicht openstaande keuzes bij uit dienst** te openen. Hij selecteert het overzicht en vult de begin- en einddatum in. Hij klikt op de knop *Tonen*. Ook na lange tijd wachten wordt het overzicht niet getoond.

Oplossing

De traagheid werd veroorzaakt door het grote aantal medewerkers van de organisatie. De wijze waarop de gegevens voor het overzicht uit de database worden gehaald is gewijzigd. Het *Overzicht openstaande keuzes bij uit dienst* wordt nu sneller geopend.

8. Negatieve fiscale ruimte bij doel Reiskosten (change 621483) en Medewerker kan geen keuze maken voor Reiskosten (change 901331)

Voor organisaties die gebruikmaken van Payroll Business

Melding

Change 621483: Een medewerker heeft al een keuze gemaakt voor het uitruilen van zijn fiscale ruimte voor reiskosten in het keuzejaar. Deze keuze is ingediend, goedgekeurd en geëxporteerd naar Payroll Business. Daarna wil de medewerker nog een nieuwe keuze maken voor het uitruilen van de resterende fiscale ruimte. Hij opent het keuzevenster voor het doel *Reiskosten meermaals* voor de maand december. Flex Benefits toont daar een negatieve fiscale ruimte. Nu kan de medewerker geen nieuwe keuze maken.

Change 901331: Een medewerker heeft al een keuze gemaakt voor het uitruilen van zijn fiscale ruimte voor reiskosten in het keuzejaar. Deze keuze is ingediend, goedgekeurd en geëxporteerd naar Payroll Business. Daarna wil de medewerker nog een nieuwe keuze maken voor het uitruilen van zijn fiscale ruimte. Hij opent het keuzevenster voor het doel *Reiskosten meermaals* voor de volgende maand. Flex Benefits toont daar een lage fiscale ruimte, lager dan verwacht. De medewerker kan zijn gehele fiscale ruimte niet uitruilen.

Oplossing

Er zat een fout in de berekening van de fiscale ruimte in de volgende situatie:

- De medewerker heeft een keuze gemaakt voor het doel *Reiskosten meermaals* voor de huidige maand (bijv. september) voor het uitruilen van zijn gehele fiscale ruimte. Deze keuze is ingediend, goedgekeurd en geëxporteerd naar Payroll Business.
- De mutaties zijn verwerkt door Payroll Business. Payroll Business berekent de nieuwe fiscale ruimte (die komt uit op 0 euro, omdat alles uitgeruild is). De nieuwe fiscale ruimte wordt geïmporteerd in Flex Benefits.
- De salarismaand staat nog steeds op september.

De berekening van de fiscale ruimte in Flex Benefits in deze situatie is verbeterd.

9. Keuze voor Generiek meermaals resulteert in dubbele uitbetaling in Proforma (change 854403)

Melding

Een medewerker heeft een keuze gemaakt voor het doel *Generiek product meermaals* en heeft hiervoor de bron *Brutoloon* ingezet. De medewerker opent de bruto/netto salarisberekening. Hij ziet dat het bedrag dat staat bij netto uitbetaling 2 keer zijn keuzebedrag is.

Oplossing

De aansturing van de bruto/netto salarisberekening is verbeterd. In bovenstaande situatie is de netto uitbetaling nu gelijk aan het keuzebedrag.

10. Foutmelding bij importeren nieuwe medewerkers (change 1014461)

Voor organisaties die gebruikmaken van HR Core Beaufort

Melding

Een beheerder probeert enkele nieuwe medewerkers te exporteren vanuit HR Core Beaufort naar Flex Benefits. Hij maakt een exportbestand aan in HR Core Beaufort met alle gegevens van de nieuwe medewerkers en stuurt dit

bestand op naar Youforce. Na enige tijd ziet hij in Flex Benefits dat de import niet is gelukt. De importfunctie toont de foutmelding: 'Werknemer is niet gevonden! personeelsnummer 17170/1'.

De nieuwe medewerkers zijn niet geïmporteerd in Flex Benefits.

Oplossing

Deze bevinding is van toepassing voor organisaties die nog geen gebruik maken van Centraal User management van Youforce. Voor deze organisaties wordt in de importfunctie een speciale procedure gestart voor het toekennen van autorisaties. In deze procedure zat een fout sinds release 2018-09. Deze fout is opgelost.

Release Notes Flex Benefits

Release 2018-10

Versie 1.0

Inhoudsopgave

Mededelingen	3
1. Meerdere keren vervaardigen van een normale salarisproductie	3
Gewijzigd en verbeterd	4
2. Maximum keuze voor doel Aanvullend pensioen meermaals	4
Opgeloste meldingen nieuwe gebruikersinterface	4
3. Budget overzicht: verkeerde bedragen in kolom Saldo (change 953168)	4
4. Budget overzicht: verkeerde bedragen in kolom Uitbetalingen (change 1008196)	5
5. Budget overzicht: sommige knoppen voor uitbetalen niet toegankelijk (change 841952)	6
6. Tabblad Uw gegevens: totaal bronnen niet correct (change 843814)	6
7. Medewerker kan geen keuze maken voor het doel Fiets (change 852300)	6
8. Gebruiker kan geen dienstverband selecteren (change 854546)	7
9. 'Effect op mijn netto salaris' toont verkeerde maand (change 873558)	7
10. Foutmelding bij uploaden bijlage (changes 924576 en 943647)	7
11. Afdelingsmanager heeft geen toegang tot de nieuwe gebruikersinterface (change 943124)	8
12. Medewerker kan geen keuze voor Reiskosten maken (change 956413)	8
Opgeloste meldingen algemeen	8
13. Fout in rapport Overzicht keuzes per doel en periode (change 850458)	8

Dit document bevat een beschrijving van nieuwe functionaliteiten en verbeteringen in deze release. De wijzigingen komen deels voort uit meldingen van onze klanten. Waar het relevant is, verwijzen wij met een nummer naar ons interne systeem waarin wij meldingen (change...) van klanten registreren.

Mededelingen

1. Meerdere keren vervaardigen van een normale salarisproductie

Voor organisaties die gebruik maken van HR Core Beaufort en Payroll Gemal

Als u meerdere keren een normale salarisproductie voor dezelfde periode laat vervaardigen, dan wordt van elke salarisproductie een 1917-bestand gemaakt dat geïmporteerd wordt in Flex Benefits. Dit leidt tot verkeerde bedragen op het *Budget overzicht*.

Verklaring

Een 1917-bestand bevat de salarismutaties van de huidige periode en eventuele herrekeningen van voorgaande perioden. De bedragen van de huidige periode zijn absolute waarden. De bedragen van de voorgaande perioden zijn relatieve waarden (de verschillen t.o.v. de voorgaande levering). De importfunctie van Flex Benefits behandelt de huidige periode en de voorgaande periode dan ook op verschillende wijze.

De waarden voor de huidige periode worden zonder bewerking opgeslagen in de Flex Benefits database. Hierbij wordt een eventueel al aanwezige waarde in de database overschreven. De waarden voor de voorgaande perioden worden opgeteld bij de al aanwezige waarde in de database.

Voorbeeld

Een medewerker heeft een constant maandelijks budget van 100 euro. Dit bedrag wordt elke maand opgeslagen in de Flex Benefits database.

Stel de medewerker krijgt een salarisverhoging per 1 juli waardoor zijn budget omhoog gaat met 5 euro. Deze salarisverhoging wordt in augustus toegekend met terugwerkende kracht tot 1 juli.

In juli is deze salarisverhoging nog niet bekend, dus wordt de waarde van 100 euro opgeslagen in de Flex Benefits database. In augustus wordt de salarisverhoging doorgevoerd. In het 1917-bestand komt dan te staan: budget voor augustus = 105 euro en budget voor juli = +5 euro.

De importfunctie van Flex Benefits importeert deze waarden en slaat het volgende op: budget augustus = 105 euro (nieuwe/vervangende waarde); budget juli = $100 + 5 = 105$ euro (aanwezige waarde + aangeleverd verschil).

Als u de salarisproductie voor augustus dan een tweede keer zou laten vervaardigen, wordt er weer een 1917-bestand aan Flex Benefits geleverd en slaat de importfunctie de volgende waarden op: budget augustus = 105 euro (vervangende waarde); budget juli = $105 + 5 = 110$ euro (aanwezige waarde + aangeleverd verschil). Dit bedrag van 110 euro wordt getoond op het venster *Budget overzicht*.

Resultaat

We hebben op dit moment nog geen oplossing voor dit probleem. Het heeft echter geen effecten op het budget dat beschikbaar is voor het maken van keuzes. Voor het maken van keuzes maakt Flex Benefits gebruik van de salarisgegevens van de actuele periode, en deze worden correct geïmporteerd. Alleen de bedragen op het *Budget overzicht* voor de voorgaande maanden zijn in bovenstaande situatie niet correct.

Gewijzigd en verbeterd

2. Maximum keuze voor doel Aanvullend pensioen meermaals

Voor organisaties die gebruik maken van HR Core Business / Payroll Business

Waarom

De standaard inrichting van Flex Benefits bevat 2 producten voor het bijstorten van extra pensioen:

- Pensioen bijsparen
- Aanvullend pensioen (eenmalig, meermaals en doorlopend)

Voor het product *Pensioen bijsparen* wordt de maximum keuze bepaald door de waarde van rubriek RUBR_PensioenBijsparen_SaldoJaarruimte. Deze rubriek bevat de fiscale ruimte voor het storten van extra pensioen berekend door Payroll Business en opslagen in element nummer 10514880.

Voor het product *Aanvullend pensioen* werd de maximum keuze niet bepaald door de geïmporteerde waarde uit Payroll Business, zodat de medewerker een grotere keuze zou kunnen maken dan fiscaal is toegestaan.

Product Aanvullend pensioen meermaals

De bepaling van de maximum keuze voor het doel *Aanvullend pensioen meermaals* is aangepast. De maximum waarde wordt nu bepaald door de waarde van rubriek RUBR_PensioenBijsparen_SaldoJaarruimte.

Uw actie

Voor het activeren van de controle op de maximum keuze voor het product *Aanvullend pensioen meermaals* moet u onderstaande acties uitvoeren:

- Zet de flexpakket parameter PARR_AanvPensioenMM_MaxControleren aan (waarde TRUE). U doet dit op het venster **Beheer > Flexpakket > Onderhouden > Flexpakket > knop Parameters**.
- Activeer het productitem *Jaarruimte aanv. pensioen* van het product *Aanvullend pensioen meermaals*. U doet dit op het venster **Beheer > Flexpakket > Onderhouden > Product > selecteer uw flexpakket > knop Producten > selecteer het product *Aanvullend pensioen meermaals* (product-id PRDR_APM) > knop Productitems**.

Opgeloste meldingen nieuwe gebruikersinterface

3. Budget overzicht: verkeerde bedragen in kolom Saldo (change 953168)

Voor organisaties die gebruik maken van HR Core Business / Payroll Business

Melding

Deze melding is van toepassing voor organisaties, waarvan de medewerkers een persoonlijk budget krijgen dat maandelijks automatisch wordt gereserveerd.

Een medewerker opent het tabblad *Budget overzicht* in het begin van de maand. Hij heeft een keuze gemaakt voor het uitbetalen van persoonlijk budget. De effecten van de keuze worden getoond op het *Budget overzicht*. Het uit te betalen bedrag staat in de kolom Uitbetalingen en het Saldo gereserveerd budget is verlaagd met de uitbetaling. Na een aantal dagen opent dezelfde medewerker het *Budget overzicht* weer. Nu zijn de bedragen niet correct.

Oplossing

De eerste keer dat de medewerker het *Budget overzicht* opende, was de keuze voor het uitbetalen van persoonlijk nog niet geëxporteerd naar Payroll Business. De tweede keer dat de medewerker het *Budget overzicht* opende, was de keuze voor het uitbetalen van budget geëxporteerd naar Payroll Business, de keuze was verwerkt door Payroll Business tijdens een salarisproductie en de resultaten waren weer geëxporteerd naar Flex Benefits. Het *Budget overzicht* is aangepast. Omdat de uitbetaling groter was dan het maandelijkse budget kwam er in de kolom Reserveringen een vreemd bedrag te staan en werd een fout saldo berekend. De presentatie van de kolom Reserveringen is aangepast. Nu wordt de reservering getoond voordat de medewerker een keuze heeft gemaakt.

Deze aanpassing is uitgeleverd op 12 september.

4. Budget overzicht: verkeerde bedragen in kolom Uitbetalingen (change 1008196)

Voor organisaties die gebruik maken van HR Core Business / Payroll Business

Melding

Deze melding is van toepassing voor organisaties, waarvan de medewerkers een persoonlijk budget krijgen dat maandelijks automatisch wordt gereserveerd.

Een medewerker heeft een keuze gemaakt voor het kopen van extra verlofuren voor de huidige maand en hiervoor de bron *Gereserveerd budget* gebruikt. Deze keuze wordt ingediend, goedgekeurd en geëxporteerd naar Payroll Business. Na het verwerken van de keuze in Payroll Business tijdens een salarisproductie opent de medewerker het *Budget overzicht* in Flex Benefits. Hij ziet dat de kosten van de verlofuren zowel in de kolom Bestedingen als in de kolom Uitbetalingen staan. Hij verwacht echter geen bedrag in de kolom Uitbetalingen.

Oplossing

Als een medewerker een keuze maakt voor het kopen van verlofuren en hiervoor de bron *Gereserveerd budget* gebruikt, dan maakt de exportfunctie van Flex Benefits twee mutaties aan voor Payroll Business:

1. Een mutatie voor het inhouden van de kosten van de verlofuren
2. Een mutatie voor het uitbetalen van gereserveerd budget.

De tweede mutatie wordt aangemaakt om (1) de medewerker te compenseren voor de inhouding van de kosten van de verlofuren en (2) er voor te zorgen dat het saldo gereserveerd budget wordt verlaagd.

Deze uitbetaling van gereserveerd budget werd ook getoond op het *Budget overzicht* in de kolom Uitbetalingen. Dit is nu aangepast. De uitbetaling wordt niet meer getoond, omdat de medewerker de (technische) uitbetaling niet ervaart als een uitbetaling van budget.

5. Budget overzicht: sommige knoppen voor uitbetalen niet toegankelijk (change 841952)

Melding

Een medewerker opent het tabblad *Budget overzicht*. In de kolom Saldo staat het saldo gereserveerd budget op een knop voor elke maand. De knoppen voor de maanden die in het verleden liggen zijn grijs (niet toegankelijk). De knoppen voor de toekomstige maanden zijn groen (wel toegankelijk). Maar bij de medewerker is één van de knoppen voor een toekomstige maand ook grijs, hoewel er wel een budget beschikbaar is voor deze maand.

Oplossing

Het tabblad *Budget overzicht* is verbeterd op het punt van het weergeven van de knoppen in de kolom Saldo. Knoppen voor maanden waarvoor de medewerker nog een keuze mag maken, en waarvoor een budget beschikbaar is, worden groen weergegeven. Deze knoppen zijn toegankelijk.

6. Tabblad Uw gegevens: totaal bronnen niet correct (change 843814)

Melding

Een medewerker opent het tabblad *Uw gegevens*. Op dit tabblad staat de sectie *Uw bronnen*. Boven de tabel Bronnen staat een cirkeldiagram met het totaal van de bronnen, het gebruikte deel en het beschikbare deel. Het bedrag 'Totaal' is niet gelijk aan de som van de bronnen die in de tabel staan in de kolom Beschikbaar.

Oplossing

Er zat een afrondingsfout in de berekening van de waarde van de verlofuren. Deze fout is opgelost.

7. Medewerker kan geen keuze maken voor het doel Fiets (change 852300)

Melding

Een medewerker opent het keuzevenster voor het doel *Fiets*. Het venster geeft aan dat de keuze verwerkt is, hoewel dit niet het geval is.

Oplossing

De medewerker heeft een aantal jaren geleden ook een keuze gemaakt voor het doel *Fiets*. Deze keuze is al afbetaald en weer opengesteld. Maar de historische keuze blokkeerde het maken van een nieuwe keuze. Het keuzevenster is aangepast voor het geval de medewerker in het verleden een keuze voor *Fiets* heeft gemaakt.

8. Gebruiker kan geen dienstverband selecteren (change 854546)

Melding

Een beheerder heeft meerdere dienstverbanden. Hij opent de nieuwe gebruikersinterface van Flex Benefits. Het programma toont een lijstje met dienstverbanden, maar bij elk dienstverband staat de tekst *Personeelsnr: undefined*. De beheerder kan het juiste dienstverband niet herkennen.

Oplossing

Het dienstverbandselectievenster van de nieuwe gebruikersinterface was al aangepast in een eerdere release. Het venster is nog eens gecontroleerd en verbeterd. Het venster toont van elk dienstverband de naam van de medewerker, de functie en het personeelsnummer.

9. 'Effect op mijn netto salaris' toont verkeerde maand (change 873558)

Melding

Een medewerker wil een keuze maken voor het uitruilen van reiskosten voor de maand juni. Hij heeft de gewenste gegevens ingevuld op stap 1 en stap 2 van het keuzevenster. Op het venster wordt daarna de component *Effect op mijn netto salaris bekijken* getoond. In deze component staat echter de maand april in plaats van juni.

Oplossing

Het programma toonde de maand van de systeemdatum in plaats van de maand waarvoor de medewerker een keuze heeft gemaakt. Dit is verbeterd. De bruto/netto salarisberekening zelf werd wel voor de juiste maand gemaakt. Alleen de maandaanduiding op het venster was verkeerd.

10. Foutmelding bij uploaden bijlage (changes 924576 en 943647)

Melding

Een medewerker wil een keuze maken voor een doel waarvoor een bijlage verplicht is. Hij heeft de gewenste bedragen ingevuld op stap 1 en stap 2 van het keuzevenster en probeert daarna een bijlage te uploaden. Bij het uploaden geeft Flex Benefits de foutmelding: *Het uploaden van bestand <bestandsnaam> is mislukt*.

Oplossing

Deze bevinding zou al opgelost zijn in een eerdere release. Maar helaas was het nog niet opgelost in het geval de gebruiker Internet Explorer gebruikt. De functie voor het uploaden van bestanden is verbeterd. Het is nu wel mogelijk bijlagen te uploaden.

11. Afdelingsmanager heeft geen toegang tot de nieuwe gebruikersinterface (change 943124)

Melding

Een beheerder heeft voor enkele afdelingsmanagers de nieuwe gebruikersinterface voor medewerkers geactiveerd op het venster **Werknemergegevens > Keuzeprocesgegevens**. Maar als de afdelingsmanager Flex Benefits opent, dan komt hij niet in de nieuwe gebruikersinterface.

Oplossing

Het betreft gebruikers die 2 rollen hebben: de rol Afdelingsmanager en de rol Werknemer. Als deze gebruikers Flex Benefits openen, dan wordt eerst het rol-selectievenster geopend. Daar kunnen ze de rol Werknemer kiezen. Het venster is aangepast. Als de gebruiker de rol Werknemer kiest, dan wordt nu de nieuwe gebruikersinterface voor medewerkers geopend.

12. Medewerker kan geen keuze voor Reiskosten maken (change 956413)

Melding

Een medewerker opent het keuzevenster voor het doel *Reiskosten woon-werk meermaals*. Flex Benefits toont een rode controle melding met de tekst: *Als u het maximaal toegestane bedrag wilt uitruilen, moet u het maximum bedrag invullen bij de rubriek 'Keuze' voor de maand maart*. De medewerker kan de keuze voor maart echter niet meer aanpassen.

Oplossing

De controles op het keuzevenster voor het doel *Reiskosten woon-werk meermaals* zijn aangepast. Er worden nu geen meldingen meer getoond over maanden, waarvan de keuzegegevens al zijn geëxporteerd naar het salarissysteem.

Opgeloste meldingen algemeen

13. Fout in rapport Overzicht keuzes per doel en periode (change 850458)

Melding

Een beheerder opent het rapport *Overzicht keuzes per doel en periode*. Flex Benefits toont de tabel met de gegevens. In de kolom *Datum uit dienst* staat de tekst '#Error' bij sommige medewerkers.

Oplossing

De fout komt voor bij medewerkers waarvoor een datum-uit dienst is opgeslagen in de database. Er zat een fout in de bewerking van de datum van database-formaat naar een leesbare datum. Deze fout is opgelost.

Release Notes Flex Benefits

Release 2018-09

Versie 1.0

Inhoudsopgave

Gewijzigd en verbeterd nieuw gebruikersinterface	3
1. Samenvoegen van stap 1 en stap 2 (change 850226)	3
Opgeloste meldingen nieuwe gebruikersinterface	3
2. Maximum keuze voor doel Bedrijfsfitness wordt niet gevuld (change 842659)	3
3. Op keuzevenster Reiskosten meermaals wordt de knop Doorgaan naar verrekenen niet actief (change 846230)	4
4. Medewerker kan een aanvraag niet kopiëren naar andere maanden (change 878813)	4
5. Medewerker kan een goedgekeurde aanvraag niet wijzigen (change 900324)	4
6. Hyperlink Meer informatie werkt niet meer (change 953404)	5
Opgeloste meldingen algemeen	5
7. Medewerker kan een eenmalig budget vaker laten uitbetalen (change 841192)	5
8. De rol Manager wordt niet meer toegekend (change 875943)	5
9. In rubriek Opgenomen uren worden teveel verlofuren opgeslagen (change 878909)	6

Dit document bevat een beschrijving van nieuwe functionaliteiten en verbeteringen in deze release. De wijzigingen komen deels voort uit meldingen van onze klanten. Waar het relevant is, verwijzen wij met een nummer naar ons interne systeem waarin wij meldingen (change...) van klanten registreren.

Gewijzigd en verbeterd nieuw gebruikersinterface

1. Samenvoegen van stap 1 en stap 2 (change 850226)

Waarom

In de nieuwe gebruikersinterface zijn de keuzevensters voor het maken van keuzes verdeeld in 2 of 3 stappen. Bij stap 1 vult de medewerker in welke keuze hij wil maken (doelrubrieken), bij stap 2 vult de medewerker de bronnen in en bij stap 3 voegt de medewerker de bijlagen toe als dit voor het product is geconfigureerd. Bij sommige doelen hoefde de medewerker op het venster van stap 1 alleen maar de ingangsdatum of ingangsaan te kiezen/controleren en moest daarna direct doorgaan naar stap 2. Dit was niet erg duidelijk; sommige gebruikers begrepen niet hoe ze verder moesten gaan.

Voor deze doelen zijn de keuzevensters van stap 1 en stap 2 nu samengevoegd tot één venster.

Hoe

Voor de onderstaande doelen zijn de keuzevensters van stap 1 en stap 2 samengevoegd:

- Budget uitbetalen
- Extra geld / verlof verkopen (eenmalig)
- Extra geld / verlof verkopen meermaals.

Opgeloste meldingen nieuwe gebruikersinterface

2. Maximum keuze voor doel *Bedrijfsfitness* wordt niet gevuld (change 842659)

Melding

Een organisatie maakt voor het doel *Bedrijfsfitness* gebruik van verschillende abonnementen. Zij hebben voor het doel de parameters PARR_Bedrijfsfitness_Abo[xx]Omschrijving en PARR_Bedrijfsfitness_Abo[xx]WNKkosten ingevuld. De bedoeling is dan dat als een medewerker op het keuzevenster voor het doel *Bedrijfsfitness* een abonnement kiest uit de keuzelijst Abonnementen, dat het programma dan de bijbehorende abonnementsnaam en -kosten invult in de rubrieken.

De beheerder test het keuzevenster voor het doel *Bedrijfsfitness* in de nieuwe gebruikersinterface. Hij selecteert een abonnement uit de keuzelijst Abonnementen. De bijbehorende kosten worden daarna echter niet gevuld bij de maximumwaarden voor de eenmalige kosten en de maandelijkse kosten.

Oplossing

Het keuzevenster voor het doel *Bedrijfsfitness* is verbeterd. Als de medewerker een abonnement selecteert uit de keuzelijst Abonnementen, dan worden de bijbehorende kosten daarna ingevuld bij de maximumwaarden voor de eenmalige kosten en de maandelijkse kosten.

3. Op keuzevenster Reiskosten meermaals wordt de knop Doorgaan naar verrekenen niet actief (change 846230)

Melding

Een medewerker probeert een aanvraag op te slaan voor het doel *Reiskosten meermaals*. Hij opent het keuzevenster voor het doel en vult een bedrag in in het veld Keuze. Hij verwacht dat de knop **Doorgaan naar verrekenen** dan geactiveerd wordt, maar deze knop blijft grijs/inactief.

Oplossing

Deze melding werd veroorzaakt door de vinkbox *Maximum uitruilen*. In het flexpakket van bovenstaande medewerker was deze vinkbox niet geactiveerd. Het keuzevenster voor het doel *Reiskosten meermaals* is verbeterd. Als de vinkbox *Maximum uitruilen* niet is geactiveerd, wordt de knop **Doorgaan naar verrekenen** wel geactiveerd nadat de medewerker een bedrag heeft ingevoerd.

4. Medewerker kan een aanvraag niet kopiëren naar andere maanden (change 878813)

Melding

Een medewerker probeert een aanvraag op te slaan voor het doel *Budget uitbetalen* voor de maand mei en probeert deze aanvraag te kopiëren naar de maanden juni t/m december. In de nieuwe gebruikersinterface komt er dan een rode melding dat de aanvraag niet is toegestaan omdat er in september niet voldoende budget aanwezig is. Deze melding is niet correct, de medewerker heeft voldoende budget om de aanvraag te maken.

Oplossing

Er zat een fout in de functie voor het kopiëren van aanvragen. Dit had te maken met het verkeerd behandelen van decimale waarden. Deze fout is opgelost.

5. Medewerker kan een goedgekeurde aanvraag niet wijzigen (change 900324)

Melding

Een medewerker heeft een aanvraag ingediend voor het doel *Budget uitbetalen* voor de maand juni. De aanvraag wordt goedgekeurd. Daarna probeert de medewerker de aanvraag te wijzigen, maar dat lukt niet.

Oplossing

Als de medewerker het keuzevenster van een goedgekeurde aanvraag opent, dan wordt het venster geopend, maar de velden zijn niet aanpasbaar. Onderaan het venster staat de knop **Maak een keuze**. Deze knop was in

sommige situaties niet aanwezig. Dat is nu verbeterd. Op het keuzevenster van goedgekeurde aanvragen staat nu altijd de knop **Maak een keuze**, waarmee de medewerker de aanvraag kan aanpassen.

6. Hyperlink Meer informatie werkt niet meer (change 953404)

Melding

Op het tabblad *Arbeidsvoorwaarden* staan alle geactiveerde doelen met een korte omschrijving. Daaronder staat bij elk doel de hyperlink **Meer informatie**. Bij het klikken op deze hyperlink zou een venster geopend moeten worden met de helptekst van het doel. De hyperlink heeft in het verleden correct gewerkt, maar nu werkt hij niet meer.

Oplossing

De melding hangt samen met de introductie van de flexpakket parameter PARR_Proforma_KnopTonen. Deze parameter, waarmee de knop **Bruto/netto berekening** kan worden verborgen, is opgenomen in release 2017-08. Sinds die release werkt de hyperlink **Meer informatie** niet meer, als de parameter op False gezet wordt. Deze fout is opgelost. De werking van de hyperlink **Meer informatie** is niet meer afhankelijk van de parameter PARR_Proforma_KnopTonen.

Opgeloste meldingen algemeen

7. Medewerker kan een eenmalig budget vaker laten uitbetalen (change 841192)

Voor organisaties die gebruik maken van HR Core Beaufort

Melding

Medewerkers van een organisatie krijgen een eenmalig budget in januari. Dit budget wordt beschikbaar gesteld in de bron *Budget 4*. Een medewerker kon meerdere keuzes indienen voor het doel *Budget uitbetalen* met gebruikmaking van de bron *Budget 4*, waarbij het totaal van de keuzes groter was dan het eenmalige budget.

Oplossing

De berekeningen voor de controle op de totale inzet van de bron *Budget 4* zijn verbeterd.

8. De rol Manager wordt niet meer toegekend (change 875943)

Voor organisaties die gebruik maken van HR Core Beaufort

Melding

Deze melding is aangemaakt door een organisatie die:

- geen gebruik maakt van Centraal Usermanagement van Youforce.

- gebruik maakt van de interne workflow van Flex Benefits (dus niet van Self Service).

Voor deze organisaties werd de rol Manager geëxporteerd uit HR Core Beaufort naar Flex Benefits door middel van de Beaufort BINT-bestanden. In het verleden werkte dit correct, maar de organisatie meldt dat dit niet meer werkt.

Oplossing

De functie voor het importeren van Beaufort BINT-bestanden is aangepast. Organisaties, die aan de bovenstaande twee voorwaarden voldoen, moeten de rol Manager vastleggen in HR Core Beaufort rubriek PB0005 Gebruikersrol bij medewerkers die afdelingsmanager zijn. Deze rubriek wordt dan geëxporteerd naar Flex Benefits en de importfunctie kent de rol Manager toe aan de medewerkers waarvan rubriek PB0005 de waarde J heeft op de tweede positie.

9. In rubriek Opgenomen uren worden teveel verlofuren opgeslagen (change 878909)

Voor organisaties die gebruik maken van HR Core Beaufort

Melding

Een medewerker probeert een keuze te maken in Flex Benefits. Het programma toont een rode stoplichtmelding dat de medewerker teveel verlofuren van verlofsoort 1 heeft ingezet. Deze melding is echter niet terecht.

Oplossing

Flex Benefits berekent het beschikbare aantal verlofuren voor de bron *Verlofsoort 1* met behulp van de formule: verlofrecht min opgenomen verlof min besteedde verlofuren.

Het opgenomen verlof wordt geïmporteerd uit HR Core Beaufort door middel van de Beaufort BINT-bestanden. Er zat een fout in de importfunctie. Decimale waarden werden niet juist behandeld, waardoor bij de medewerker een 10 maal zo grote waarde werd opgeslagen. Deze fout is verbeterd.

Release Notes Flex Benefits

Release 2018-08

Versie 1.0

Inhoudsopgave

Nieuw in de nieuwe gebruikersinterface	3
Verbergen bruto/netto berekening	3
Verwijderen van goedgekeurde keuze	4
Opgeloste meldingen nieuwe gebruikersinterface	5
Het openen van de vensters duurt lang	5
Doel-omschrijvingen ontbreken in tabblad Arbeidsvoorwaarden	5
Volgorde aanvragen tabblad Uw aanvragen onduidelijk	5
Medewerkers kunnen geen keuze maken voor een generiek product (change 867038)	6
Verticale as van budget-diagram niet goed afgebeeld (change 842092)	6
Opgeloste meldingen algemeen	6
Inzet vakantiegeld voor doel Extra tijd niet getoond in Proforma (change 839158)	6
Melding Werknemer niet meer in dienst (change 803198)	7

Dit document bevat een beschrijving van nieuwe functionaliteiten en verbeteringen in deze release. De wijzigingen komen deels voort uit meldingen van onze klanten. Waar het relevant is, verwijzen wij met een nummer naar ons interne systeem waarin wij meldingen (change...) van klanten registreren.

Nieuw in de nieuwe gebruikersinterface

Verbergen bruto/netto berekening

Waarom

In de nieuwe gebruikersinterface voor medewerkers is de knop **Bruto/netto prognose** opgenomen. Als de medewerker op deze knop klikt, wordt een venster geopend waarin een proforma prognoseberekening van het netto-salaris wordt getoond.

Een aantal beheerders heeft gevraagd om het mogelijk te maken deze bruto/netto berekening te verwijderen uit het programma. In de oude versie van Flex Benefits was het namelijk ook mogelijk om de bruto/netto berekening uit het medewerkermenu te verwijderen. Veel beheerders hebben dit gedaan en willen deze mogelijkheid ook in de nieuwe gebruikersinterface.

Deze mogelijkheid is nu ingebouwd.

Hoe

Nieuwe flexpakket parameter PARR_Proforma_KnopTonen

We hebben een nieuwe flexpakket parameter toegevoegd aan het standard flexpakket. Het betreft de parameter PARR_Proforma_KnopTonen, die default **aan** staat (waarde = True). Door de parameter uit te zetten (waarde = False) wordt de knop **Bruto/netto prognose** niet meer getoond in de tabbladen van de nieuwe gebruikersinterface voor medewerkers.

Uw actie

Instructie voor het verwijderen van de knop **Bruto/netto prognose**:

1. Login als beheerder in Flex Benefits.
2. Open het menu **Beheer > Flexpakket > Onderhouden > Flexpakket**.
3. Selecteer uw flexpakket.
4. Klik op de knop **Parameters**.
5. Selecteer de parameter PARR_Proforma_KnopTonen.
6. Klik op de knop **Wijzigen**.
7. Vink de vinkbox achter *Waarde* uit.
8. Klik op de knop **Opslaan**.

Verwijderen van goedgekeurde keuze

Waarom

Medewerkers kunnen voor de meermaals doelen keuzes maken voor elke maand van het jaar en deze keuzes meteen indienen. De keuzes gaan daarna het goedkeuringsproces in en worden goedgekeurd (of afgekeurd). In de eerste versie van de nieuwe gebruikersinterface voor medewerkers konden de medewerkers een goedgekeurde keuze voor een toekomstige maand niet eenvoudig verwijderen, terwijl dit in de oude versie van Flex Benefits wel kon.

In de nieuwe gebruikersinterface hebben we de mogelijkheid ingebouwd voor het verwijderen van goedgekeurde keuzes.

Hoe

Tabblad Uw aanvragen

In het tabblad **Uw aanvragen** wordt het overzicht van alle aanvragen van de medewerker getoond. Aan dit overzicht hebben we de kolom *Verwijderen* toegevoegd. In deze kolom staan iconen in de vorm van een X. Door hier op te klikken kan een medewerker een aanvraag verwijderen.

Het verwijderen van aanvragen is alleen mogelijk voor aanvragen die de status *tijdelijk of goedgekeurd* hebben. De medewerker kan aanvragen met een andere status niet verwijderen.

Overzicht statussen

Status	Beschrijving
Tijdelijk	De aanvraag is opgeslagen door de medewerker, maar nog niet ingediend. Op het tabblad <i>Uw aanvragen</i> staan de tijdelijke aanvragen onder de kop <i>Niet afgeronde aanvragen</i> . De medewerker kan deze aanvragen daar verwijderen door op het X-icoontje te klikken.
Ingediend	De aanvraag is ingediend door de medewerker en ter goedkeuring aangeboden
Goedgekeurd	De aanvraag is goedgekeurd
UrenVerwerkt	De gekochte/verkochte verlofuren zijn geëxporteerd naar het HR-systeem (indien de automatische export geconfigureerd is)
Verwerkt	De aanvraag is geëxporteerd naar het HR- en Payroll-systeem
Vervallen	De aanvraag is verwijderd door de medewerker of door de beheerder

Let op!

- Zoals in de eerste alinea vermeld: deze functionaliteit is alleen te gebruiken voor de meermaals doelen.
- Na klikken op de X verschijnt er een melding waarin wordt gevraagd of u de bewerking definitief wilt doorvoeren. We hebben gezien dat als u in Internet Explorer de pagina kleiner maakt (minimize), de melding enigszins vervormd wordt weergegeven. We zullen dit zo snel mogelijk oplossen. Voor de overige browsers werkt het verkleinen wel goed.

Opgeloste meldingen nieuwe gebruikersinterface

Het openen van de vensters duurt lang

Melding

Verschillende testers hebben gemeld dat het openen van de vensters van de nieuwe gebruikersinterface soms vrij lang duurt.

Oplossing

De algemene snelheid waarmee de vensters van de nieuwe gebruikersinterface worden geopend, is verbeterd. We hebben speciale aandacht besteed aan de snelheid van het budget-diagram van het Dashboard en van het tabblad *Budget*. Deze componenten worden nu aanzienlijk sneller geopend.

Doel-omschrijvingen ontbreken in tabblad Arbeidsvoorwaarden

Melding

Een beheerder opent de nieuwe gebruikersinterface. Hij opent het tabblad **Arbeidsvoorwaarden**. In dit venster zou het programma voor elk doel een omschrijving moeten tonen, maar bij deze gebruiker worden de omschrijvingen niet getoond. Alleen de doel-naam en de hyperlink *Meer informatie* worden getoond.

Oplossing

De teksten voor de doel-omschrijvingen zijn nieuw voor de nieuwe gebruikersinterface. Tijdens de installatie in april zijn de doel-omschrijvingen toegevoegd aan alle bestaande flexpakketten. Het blijkt echter dat de doel-omschrijvingen ontbreken bij de flexpakketten die sinds april zijn gemaakt. Dit is nu hersteld:

- De standaard doel-omschrijvingen zijn toegevoegd aan alle nieuwe flexpakketten.
- De functies voor het maken en kopiëren van flexpakketten zijn aangepast. De doel-omschrijvingen worden nu ook gekopieerd.

U kunt de doel-omschrijvingen controleren en aanpassen in het venster *Onderhouden product*, dat u opent via het menu **Beheer > Flexpakket > Onderhouden > Product** en de knoppen **Producten > Basissenmerken**.

Volgorde aanvragen tabblad *Uw aanvragen* onduidelijk

Melding

Een beheerder opent het tabblad **Uw aanvragen**. In het *Overzicht alle aanvragen* staan meerdere aanvragen. De volgorde van de aanvragen is onduidelijk.

Oplossing

De volgorde van de aanvragen op het *Overzicht alle aanvragen* is aangepast. Ze staan nu op volgorde van de indiendatum, met standaard de meest recente aanvraag bovenaan.

Medewerkers kunnen geen keuze maken voor een generiek product (change 867038)

Voor organisaties die gebruik maken van HR Core Business

Melding

Een beheerder heeft het doel *Generiek product 1* geactiveerd in zijn flexpakket. Daarna probeert hij in de nieuwe gebruikersinterface een keuze te maken voor het nieuwe doel. Dit lukt echter niet. De knop **Doorgaan naar verrekenen** wordt niet geactiveerd.

Oplossing

Deze melding werd veroorzaakt door een fout in de inrichting. Het productitem *Te verrekenen bedrag* was gedeactiveerd. Voor een correcte werking van het keuzevenster moet dit productitem geactiveerd zijn. Er zat een fout in de inrichting van het standaard flexpakket voor organisaties met HR Core Business. Het productitem *Te verrekenen bedrag* was gedeactiveerd. Dit is verbeterd in het standaard flexpakket en in alle daarvan gekopieerde flexpakketten.

Verticale as van budget-diagram niet goed afgebeeld (change 842092)

Melding

Het budget-diagram wordt afgebeeld in het Dashboard en in het tabblad Budget. In sommige gevallen worden de waarden van de verticale as niet goed afgebeeld. Zo staan de min-tekens en de euro-tekens soms door de getallen.

Oplossing

De weergave van de verticale as van het budget-diagram is verbeterd. Ook zijn de schaal en de as-waarden verbeterd.

Opgeloste meldingen algemeen

Inzet vakantiegeld voor doel Extra tijd niet getoond in Proforma (change 839158)

Melding

Een medewerker maakt een keuze in Flex Benefits voor het doel *Extra tijd* (verlofuren kopen) en hij zet daarvoor de bron *Vakantiegeld* in. Daarna opent de medewerker de Proforma Bruto/netto-berekening. De effecten van het kopen van verlofuren worden niet getoond in de salarisberekening.

Oplossing

De berekeningen voor de Proforma bruto/netto-berekening zijn verbeterd, voor het geval de medewerker de bron *Vakantiegeld* heeft gebruikt voor het doel *Extra tijd*. Het bedrag *Bijzondere beloning* wordt verlaagd met de inzet van vakantiegeld.

Melding *Werknemer niet meer in dienst* (change 803198)

Melding

Een beheerder opent het venster **Beheer > Werknemerbeheer > Werknemergegevens** en selecteert een medewerker die meerdere dienstverbanden heeft. Daarna klikt hij op de knop **Keuzeprocessgegevens**. In het onderhoudsvenster toont Flex Benefits de melding: *De werknemer is (nog) niet (meer) in dienst*, terwijl het gekozen dienstverband nog wel in dienst is.

Oplossing

De melding kwam voor bij medewerkers met meerdere dienstverbanden, waarvan een dienstverband beëindigd is en het andere niet.

Het venster *Keuzeprocessgegevens* is verbeterd. De melding wordt niet meer getoond in bovenstaande situatie.

Release Notes Flex Benefits

Release 2018-07

Versie 1.0

Inhoudsopgave

Nieuw	3
Individuele gebruikers autoriseren voor de nieuwe gebruikersinterface	3
Toevoegen van nieuwe rubriekgegevens	3
Opgeloste meldingen nieuwe gebruikersinterface	4
Kaart Uw gegevens op Dashboard: verwijder het bruto maandsalaris (change 841757)	4
Kaart Recente aanvragen op Dashboard: verwijder oude aanvragen (change 842548)	4
Tabblad Uw aanvragen: jaartal en maand ontbreken (change 841793)	5
Tabblad Uw aanvragen: sommige overeenkomsten kunnen niet worden geopend (change 841859)	5
Het keuzevenster voor het doel Verlof kopen uit budget toont geen rubrieken (change 839273)	5
Foutmelding bij het toevoegen van een bijlage (change 840523)	6
Het budgetdiagram toont niet alle bestedingen (change 841845)	6
Het budgetoverzicht toont verkeerde bedragen (changes 839715 en 864746)	6
Opgeloste meldingen algemeen	7
Beheerder kan ontbrekende rubriekwaarden niet toevoegen (change 828262)	7
Medewerker kan een te grote keuze maken voor uitruilen reiskosten (change 807467)	7
Salarisgegevens worden niet geïmporteerd (change 782188)	7
De rol Manager wordt niet verwijderd (change 550524)	8

Dit document bevat een beschrijving van nieuwe functionaliteiten en verbeteringen in deze release. De wijzigingen komen deels voort uit meldingen van onze klanten. Waar het relevant is, verwijzen wij met een nummer naar ons interne systeem waarin wij meldingen (change...) van klanten registreren.

Nieuw

Individuele gebruikers autoriseren voor de nieuwe gebruikersinterface

Waarom

Van een aantal klanten kwam het verzoek om het mogelijk te maken dat een beperkt aantal medewerkers toegang krijgt tot de nieuwe gebruikersinterface, voordat de gehele organisatie overgezet wordt. De organisatie kan op deze manier de nieuwe gebruikersinterface testen met meerdere gebruikers.

Hoe

Menu **Beheer > Werknemerbeheer > Werknemergegevens > Keuzeprocessgegevens**

Op het beheervenster *Keuzeprocessgegevens* hebben we de vinkbox **Nieuwe gebruikersinterface** toegevoegd. Als u deze aanvinkt bij een medewerker, dan wordt deze medewerker overgezet naar de nieuwe gebruikersinterface. U kunt de vinkbox ook weer uitvinken. De medewerker wordt dan weer teruggezet naar de oude gebruikersinterface.

Instructie voor het autoriseren van een individuele medewerker voor de nieuwe gebruikersinterface:

1. Login als beheerder in Flex Benefits.
2. Open het menu **Beheer > Werknemerbeheer > Werknemergegevens**.
3. Selecteer de medewerker uit de lijst met medewerkers.
4. Klik op de knop **Keuzeprocessgegevens**.
5. Vink de vinkbox **Nieuwe gebruikersinterface** aan.
6. Klik op de knop **Opslaan**.

Toevoegen van nieuwe rubriekgegevens

Waarom

In release 2018-04 hebben we de vensters voor Werknemerbeheer aangepast en uitgebreid, waardoor u meer inzicht krijgt welke werknemergegevens in Flex Benefits opgeslagen zijn. We hebben onder andere de volgende wijzigingen doorgevoerd:

- Het venster *Basisgegevens* is verdeeld in 3 tabbladen: HR-gegevens, Salarisgegevens en Keuzegegevens.
- Op deze tabbladen worden alle rubriekgegevens getoond die voor de medewerker zijn opgeslagen (in plaats van een selectie zoals voorheen).

Door deze aanpassingen werden rubrieken, die niet opgeslagen zijn in de database, niet meer getoond. Helaas kon u daardoor bij rubrieken waarvoor bij de medewerker nog geen waarde was opgeslagen, geen nieuwe waarde opslaan. Dit is nu aangepast.

Hoe

Het venster *Basisgegevens* is uitgebreid met de mogelijkheid van het toevoegen van rubriekgegevens bij rubrieken waarvoor bij de medewerker nog geen waarde is opgeslagen.

Hiervoor is de optie *Alle rubrieken tonen* toegevoegd aan het venster. Hiermee kunt u de afwezige rubrieken laten tonen en voor die rubriek een waarde toevoegen.

Instructie voor het toevoegen van een ontbrekend rubriekgegeven:

1. Login als beheerder in Flex Benefits.
2. Open het menu **Beheer > Werknemerbeheer > Werknemergegevens**.
3. Selecteer de medewerker uit de lijst met medewerkers.
4. Klik op de knop **Basisgegevens**.
5. Vink de vinkbox **Alle rubrieken tonen** aan. De ontbrekende rubrieken worden nu toegevoegd onderaan de lijst met bestaande rubriekgegevens.
6. Scroll naar beneden in de lijst met rubrieken.
7. Selecteer de rubriek waarvoor u een waarde wilt vastleggen.
8. Klik op de knop **Toevoegen**. Het onderhoudsvenster wordt geopend.
9. Vul de gewenste waarde in het veld *Waarde*.
10. Klik op de knop **Opslaan**.

Opgeloste meldingen nieuwe gebruikersinterface

Kaart Uw gegevens op Dashboard: verwijder het bruto maandsalaris (change 841757)

Melding

Op de kaart *Uw gegevens* op het dashboard toont het programma het bruto maandsalaris van de medewerker. Veel beheerders hebben gevraagd om dit te verwijderen van het dashboard. Het tonen van het salaris is een inbreuk op de privacy van de medewerker.

Oplossing

Het bruto maandsalaris is verwijderd van de kaart *Uw gegevens* op het dashboard. De medewerker kan het bruto maandsalaris controleren op het tabblad *Uw gegevens*. Op dit tabblad blijft het salaris staan.

Kaart Recente aanvragen op Dashboard: verwijder oude aanvragen (change 842548)

Melding

De kaart *Recente aanvragen* op het dashboard toont ook aanvragen uit vorige keuzejaren. Dit is niet in overeenstemming met de titel *Recente aanvragen*.

Oplossing

De inhoud van de kaart *Recente aanvragen* is aangepast. Er worden nu alleen aanvragen uit het huidige keuzejaar getoond.

Tabblad Uw aanvragen: jaartal en maand ontbreken (change 841793)

Melding

Op het tabblad *Uw aanvragen* staan de aanvragen van de medewerker voor het huidige jaar en voor vorige jaren. Bij de aanvragen voor vorige jaren ontbreekt het jaartal en de maand van de aanvraag. In plaats hiervan wordt 'Undefined NaN' getoond.

Oplossing

Het tabblad *Uw aanvragen* is verbeterd:

- Bij aanvragen voor vorige jaren wordt nu het correcte jaartal getoond.
- Bij aanvragen voor meermaals doelen voor vorige jaren wordt nu de correcte maand getoond.
- Bij aanvragen voor eenmalige doelen voor vorige jaren wordt de maand getoond, waarin de aanvraag ingediend is.

Tabblad Uw aanvragen: sommige overeenkomsten kunnen niet worden geopend (change 841859)

Melding

Op het tabblad *Uw aanvragen* staan de aanvragen van de medewerker voor het huidige jaar en voor vorige jaren. In de kolom Overeenkomsten staan icoontjes. Als de medewerker op een icoontje klikt, dan opent Flex Benefits de overeenkomst die hoort bij de aanvraag. In sommige gevallen werd de overeenkomst niet geopend.

Oplossing

De fout kwam voor bij het openen van overeenkomsten bij aanvragen uit vorige jaren. Deze fout is hersteld.

Het keuzevenster voor het doel Verlof kopen uit budget toont geen rubrieken (change 839273)

Melding

Flex Benefits kent meerdere doelen voor het kopen van verlofuren. Als een medewerker het keuzevenster van het doel *Verlof kopen uit budget* (product-id PRDR_FVK) opende, dan toonde het programma geen rubrieken op de vensters voor Stap 1 en Stap 2.

Oplossing

Het keuzevenster voor het doel *Verlof kopen uit budget* is verbeterd. Het programma toont nu de geactiveerde rubrieken op de vensters voor Stap 1 en Stap 2.

Foutmelding bij het toevoegen van een bijlage (change 840523)

Melding

Een organisatie heeft het doel *Vakbondscontributie* zo ingericht, dat het noodzakelijk is dat de medewerker een bijlage toevoegt bij het maken van een keuze voor Vakbondscontributie. De beheerder probeert een keuze te maken voor het doel *Vakbondscontributie* en daarbij een bestand te uploaden op het venster van stap 3. Bij het uploaden van het bestand geeft het programma de foutmelding: 'File <bestandsnaam> failed to upload'.

Oplossing

Het venster van stap 3 is verbeterd. Het is nu mogelijk om een bestand te uploaden.

Het budgetdiagram toont niet alle bestedingen (change 841845)

Voor organisaties waarvan de medewerkers een persoonlijk budget krijgen

Melding

Op de kaart *Budget* op het dashboard en op het tabblad *Budget* toont het programma een staafdiagram. In dit diagram wordt positief de hoogte van het budget per maand afgebeeld. Als de medewerker al een deel van zijn budget heeft besteed aan een doel, dan worden de bestedingen getoond als een negatieve staaf.

Volgens een aantal beheerders worden niet alle bestedingen getoond in het staafdiagram.

Oplossing

De berekeningen voor het budgetdiagram zijn verbeterd:

- Bij organisaties die het budget maandelijks standaard uitbetalen aan de medewerkers, worden de reserveringen van budget en de bestedingen van budget aan andere doelen, als een negatieve staaf afgebeeld.
- Bij organisaties die het budget maandelijks standaard reserveren, worden de uitbetalingen van budget en de bestedingen van budget aan andere doelen, als een negatieve staaf afgebeeld.

Het budgetoverzicht toont verkeerde bedragen (changes 839715 en 864746)

Voor organisaties waarvan de medewerkers een persoonlijk budget krijgen

Melding

Op het tabblad *Budget* toont het programma het Budget overzicht per maand. In een aantal situaties staan er verkeerde bedragen in de tabel.

Oplossing

Op 31-15-2018 hebben we een update van de nieuwe gebruikersinterface uitgebracht waarin al een aantal verbeteringen van de berekeningen voor het budget overzicht zijn opgenomen (change 839715).

In release 2018-07 worden de berekeningen voor een aantal andere situaties verbeterd. Dit is van toepassing voor organisaties die het budget maandelijks standaard uitbetalen aan de medewerkers en voor organisaties die het budget maandelijks standaard reserveren (change 864746).

Opgeloste meldingen algemeen

Beheerder kan ontbrekende rubriekwaarden niet toevoegen (change 828262)

Melding

Een organisatie heeft het doel **Levensloop sparen** zodanig geconfigureerd dat alleen medewerkers, waarbij de rubriek *Mag Levensloop* aangevinkt is, een keuze mogen maken voor het doel Levensloop sparen.

De beheerder probeert bij een medewerker voor wie de rubriek *Mag Levensloop* nog geen waarde heeft, de rubriek aan te vinken op het venster Beheer > Werknemerbeheer > Werknemergegevens > Basisgegevens. De rubriek wordt echter niet getoond op het venster Basisgegevens. De beheerder kan geen waarde toekennen aan de rubriek.

Oplossing

Het venster Basisgegevens is aangepast. Zie de beschrijving hierboven in de paragraaf *Toevoegen van nieuwe rubriekgegevens*.

Medewerker kan een te grote keuze maken voor uitruilen reiskosten (change 807467)

Melding

Een medewerker heeft een fiscale ruimte voor het doel *Reiskosten woon-werk* van 155,81 euro. Hij heeft een persoonlijk budget van 585,80 euro. De medewerker kon een keuze maken voor het doel *Reiskosten* van 585,80 euro. Dit is niet toegestaan.

Oplossing

De medewerker had de vinkbox **Maximum uitruilen** aangevinkt. In dat geval moet de medewerker zijn gehele fiscale ruimte invullen bij het keuzebedrag en bij de gewenste bron. In het verleden is het mogelijk gemaakt voor medewerkers voor wie de bron een lager beschikbaar bedrag had dan de fiscale ruimte, toch een keuze te maken voor het maximaal uitruilen van zijn gehele bronbedrag.

In deze functionaliteit zat een fout, die bovenstaande melding mogelijk maakte. Deze functionaliteit is verbeterd.

Salarisgegevens worden niet geïmporteerd (change 782188)

Voor organisaties de gebruik maken van Payroll Gemal

Melding

Voor 2 medewerkers van een organisatie zijn de salarisgegevens uit het 1917-bestand van Payroll Gemal niet geïmporteerd in Flex Benefits.

Oplossing

Deze melding werd veroorzaakt door een verschil in de schrijfwijze tussen het flexpakket-id van de medewerker en het flexpakket-id in de tabel Flexpakketten. Het verschil betrof het gebruik van hoofdletters en kleine letters. De importfunctie kon hierdoor het juiste flexpakket niet vinden, waardoor de import mislukte.

De functie voor het importeren van 1917-bestanden is aangepast. Hij maakt nu geen onderscheid meer tussen hoofdletters en kleine letters in het flexpakket-id van de medewerkers.

De rol Manager wordt niet verwijderd (change 550524)

Voor organisaties die gebruik maken van Centraal user management van Youforce

Melding

Bij het invoeren van het IKB is de rol van manager bij een organisatie gewijzigd. De beheerder van de organisatie wil de rol manager verwijderen bij alle medewerkers die deze rol hebben. Op het venster *Onderhouden werkgever* wijzigt hij de waarde van het kenmerk *Code import manager* van MGR in NVT. De beheerder wacht één nacht en verwacht dat de rol manager de volgende dag is verwijderd door de User management-importfunctie. Dit gebeurt echter niet.

Oplossing

De importfunctie voor Centraal user management draait elke nacht. Voor organisaties die het kenmerk *Indicatie user management* aan hebben staan (op het venster *Onderhouden werkgever*) haalt de importfunctie de wijzigingen in de autorisaties van managers op. Hij vergelijkt hierbij de code die bij het kenmerk *Code import manager* is ingevuld met de roltoewijzingscodes die door Centraal user management van Youforce worden geëxporteerd.

De importfunctie is aangepast. Als de beheerder op het venster *Onderhouden werkgever* het kenmerk *Code import manager* wijzigt, dan worden eerst alle autorisaties voor de rol Manager verwijderd. In de volgende nacht worden de autorisaties behorende bij de nieuwe manager-code geïmporteerd.

Release Notes Flex Benefits

Release 2018-06

Versie 1.0

Inhoudsopgave

Nieuw	3
1. Nieuwe gebruikersinterface voor de medewerkers	3
2. Nieuwe gebruikersinterface openstellen	3
Gewijzigd en verbeterd	5
3. Verbeteringen in de nieuwe gebruikersinterface	5
4. Inloggen als beheerder	7
Opgeloste meldingen	7
5. Keuzestatus 'urenverwerkt' blokkeert het maken van nieuwe keuzes (change 753214)	7
6. Onduidelijke stoplichtmelding bij doel Generiek product meermaals 1 (change 770892)	8
7. Bron Vakantiegeld van doel Generiek product meermaals 2 werkt niet correct (change 794684)	8

Dit document bevat een beschrijving van nieuwe functionaliteiten en verbeteringen in deze release. De wijzigingen komen deels voort uit meldingen van onze klanten. Waar het relevant is, verwijzen wij met een nummer naar ons interne systeem waarin wij meldingen van klanten (change) registreren.

Nieuw

1. Nieuwe gebruikersinterface voor de medewerkers

Vanaf release 2018-05 heeft u als beheerder kennis kunnen maken met de nieuwe gebruikersinterface voor medewerkers. Wij zijn verheugd op het grote aantal positieve reacties. We zullen uw meldingen opslaan in het meldingssysteem van het Service Center en deze de komende tijd behandelen.

In de release notes 2018-05 staat een uitgebreide beschrijving van de nieuwe gebruikersinterface. Lees deze nog eens door als u dat nog niet heeft gedaan.

2. Nieuwe gebruikersinterface openstellen

Vanaf release 2018-06 kunt u de nieuwe gebruikersinterface beschikbaar stellen aan alle medewerkers. Op welk moment u dit doet, kunt u zelf bepalen. We kunnen ons voorstellen dat u wilt wachten totdat wij een aantal voor u belangrijke bevindingen hebben opgelost.

In de release notes 2018-05 hebben we geschreven dat we van plan waren om de nieuwe gebruikersinterface voor alle organisaties te activeren in release 2018-08. Hierop hebben we veel reacties gekregen dat u meer tijd nodig hebt voordat uw organisatie overgezet wordt op de nieuwe gebruikersinterface.

Om aan deze wens tegemoet te komen, wordt de overgangperiode verruimd. U krijgt nu tot 5 januari 2019 de tijd om de nieuwe gebruikersinterface in gebruik te nemen. Als u aan het einde van dit jaar wilt overstappen, dan adviseren we u om het overstapmoment te combineren met de jaarafsluiting die begin december wordt gedraaid, ook wel Wizard jaarovergang genoemd.

Instructie voor het beschikbaar stellen van de nieuwe gebruikersinterface aan alle medewerkers

- Open Flex Benefits als beheerder.
- Open het venster *Beheer > Onderhouden werkgever*. Op dit onderhoudsvenster staan een aantal kenmerken van uw organisatie.
- Vink de vinkbox achter het kenmerk 'Gebruik nieuwe user-interface' aan.
- Klik op de knop **Opslaan**.

Hierna komen uw medewerkers automatisch in de nieuwe gebruikersinterface nadat ze in het Youforce portal op de tegel Flex Benefits hebben geklikt. Het inloggen voor de medewerkers verandert niet.

De instructie voor medewerker blijft dus:

- Login in het werknemerportaal van Youforce met behulp van naam en wachtwoord (of via single-sign-on)
- Klik op de tegel Flex Benefits
- De nieuwe gebruikersinterface wordt geopend:

De nieuwe gebruikersinterface gebruikt uw bestaande flexpakketconfiguratie. Als u bijvoorbeeld de namen van doelen heeft gewijzigd, dan zal uw klant-specifieke naam ook in de nieuwe gebruikersinterface gebruikt worden. Sommige inrichtingscomponenten zijn nieuw; deze moet u controleren en indien nodig aanpassen.

Lange naam van een doel

Op het Dashboard staan in de kaart *Selecteer uw arbeidsvoorwaarde* de beschikbare doelen. Als de medewerker met de muis over de afbeelding van een doel gaat, wordt een lange naam van het doel getoond. U kunt deze lange naam aanpassen op het venster *Beheer > Flexpakket > Onderhouden > Product*, via de knoppen **Producten** en **Basissenmerken**.

Omschrijving van een doel

Op het tabblad *Arbeidsvoorwaarden* staan alle beschikbare doelen. Voor elk doel wordt een omschrijving (van één zin) getoond onder de naam van het doel. U kunt deze omschrijving aanpassen op het venster *Beheer > Flexpakket > Onderhouden > Product*, via de knoppen **Producten** en **Basissenmerken**.

Budget

Op het Dashboard staat de kaart *Budget*. Als uw organisatie geen gebruik maakt van een persoonlijk budget (bijv. IKB, FAB, etc) dan moet deze kaart niet getoond worden. Dit wordt aangestuurd met de parameter `PARR_Budget_AantalGeactiveerdeBudgetten`. Voor organisaties die geen persoonlijk budget hebben, moet de parameter op 0 staan. Voor organisaties die wel een persoonlijk budget hebben moet de parameter een waarde hebben die groter is dan 0 (bijv. 1, 2 of 3). Controleer dit op het venster *Beheer > Flexpakket > Onderhouden > Flexpakket*, via de knop **Parameters**.

Bruto/netto prognose

Op enkele tabbladen staat de knop **Bruto/netto prognose**. Met deze knop wordt een nieuw venster geopend waarop een proforma bruto/netto berekening wordt getoond. Om ervoor te zorgen dat de proforma berekening zo goed mogelijk is, moeten de onderstaande flexpakket parameters juist ingesteld worden:

- `PARR_Proforma_Modelnummer`
- `PARR_Proforma_Referentienummer`

Zie de instructie in de Online help voor de beheerder, in het document *Proforma inrichten*.

Uw bronnen

Op het tabblad *Uw gegevens* staat de tabel *Uw bronnen*. Deze tabel toont de bronnen die beschikbaar zijn voor de medewerker. In de tabel worden alle bronnen getoond die een berekende beschikbare waarde hebben die groter is dan 0. In de Online Help voor de beheerder, in het hoofdstuk *Bronnen en doelen > Bronnen* kunt u vinden hoe Flex Benefits het beschikbare bedrag berekent.

Als bij de medewerkers een bron wordt getoond die voor uw organisatie niet van toepassing is, kunt u in de Online help terugvinden welke flexpakket parameters u moet aanpassen en welke rubrieken u moet controleren.

Voorbeeld: Als uw organisatie gebruik maakt van een persoonlijk budget, waardoor de bronnen *Vakantiegeld* en *Eindejaarsuitkering* niet meer van toepassing zijn, dan moeten de onderstaande parameters de waarde 0 hebben:

PARR_EindejaarsCAOVloer
PARR_EindejaarsPerc
PARR_VakgeldCAOVloer
PARR_VakgeldPerc

Helpteksten

Op het tabblad *Arbeidsvoorwaarden* kan de medewerker de helptekst voor elk doel openen. Deze tekst is dezelfde tekst als die in de oude versie van Flex Benefits als toelichting op het keuzevenster werd getoond. U kunt uw helpteksten aanpassen op het venster *Beheer > Flexpakket > Onderhouden > Flexpakket help*, via de knop **Flexpakket help**.

Gewijzigd en verbeterd

3. Verbeteringen in de nieuwe gebruikersinterface

In release 2018-05 is de eerste versie van de nieuwe gebruikersinterface voor medewerkers beschikbaar gesteld aan de beheerders van Flex Benefits. In release 2018-06 hebben we een aantal bevindingen van onze eigen interne testen opgelost. Deze vindt u hieronder beschreven.

Keuzevensters: bedragen presenteren met 2 decimalen

Op de keuzevensters voor de doelen werden sommige bedragen gepresenteerd met een afwijkend aantal decimalen (0, 1 en soms met 7 cijfers achter de komma). Dit is verbeterd. Bedragen worden nu getoond met 2 decimalen.

Onderscheid tussen bronnen in euro's en bronnen in uren (change 840986)

Een medewerker opent het keuzevenster voor het doel *Bedrijfsfitness*. Op het venster van Stap 2 moet hij een bron invoeren. Het verschil tussen de bronnen, die in euro's verrekend worden en de bronnen, die in uren verrekend worden, is niet duidelijk.

Er zijn 2 aanpassingen doorgevoerd:

- In de kolomkoppen stonden de teksten 'Beschikbaar bedrag' en 'Vul een bedrag in voor de verrekening'. Deze teksten zijn vervangen door 'Beschikbaar' en 'Vul een waarde in voor de verrekening'.
- In de kolom 'Beschikbaar' wordt voor elk bedrag een euroteken geplaatst en achter de uren wordt de tekst 'uren' geplaatst.

Tonen van bronnen met waarde 0

Een medewerker opent het keuzevenster voor het doel *Verlof kopen*. Op het venster van Stap 2 kan geen bron worden geselecteerd, waardoor de medewerker geen uren kan verkopen. De bronnen, waarvan de beschikbare waarde op 0 berekend werd, werden niet getoond op het venster van Stap 2.

Dit is aangepast. De bronnen waarvoor de medewerker geen beschikbare waarde heeft, worden nu wel op het venster getoond, zodat de medewerker kan zien dat er niets beschikbaar is.

Keuzevenster Bedrijfsfitness

Een medewerker opent het keuzevenster voor het doel *Bedrijfsfitness*. Hij probeert een waarde in te voeren in de rubriek 'Aantal maanden', maar dit lukt niet. De waarde wordt automatisch teruggezet naar 0. De werking van de rubriek 'Aantal maanden' op het keuzevenster *Bedrijfsfitness* is verbeterd.

Keuzevenster Reiskosten woon-werk

Een medewerker opent het keuzevenster voor het doel *Reiskosten woon-werk*. Hij vult 700 euro in als keuzebedrag op het venster van 'Stap 1'. Meteen daarna toont het programma de melding dat deze keuze niet is toegestaan omdat het salaris onder het wettelijk minimumloon komt. De werking van het keuzevenster voor het doel 'Reiskosten woon-werk' is verbeterd. De controle of een keuze er toe leidt dat het salaris onder het wettelijk minimumloon komt, wordt uitgevoerd op het venster van 'Stap 2'.

Effect op mijn netto salaris bekijken

Een medewerker maakt een keuze voor een doel. Hij vult de rubrieken in op het venster van 'Stap 1'. Hij vult de bron in op het venster van 'Stap 2'. Hierna komt de component 'Effect op mijn netto salaris bekijken' in beeld. Echter in het woord 'bekijken' ontbreekt de laatste n. Er staat 'bekijke'. De spelling van het woord 'bekijken' is verbeterd.

Kaart 'Niet-afgeronde aanvragen': toevoegen van tooltips (change 842172)

Als een medewerker één of meerdere keuzes heeft opgeslagen, maar nog niet heeft ingediend, toont het programma de kaart 'Niet-afgeronde aanvragen'. Op deze kaart staan de niet ingediende keuzes. Bij elke keuze staan 3 iconen waarmee de medewerker de keuze kan indienen, wijzigen of verwijderen. De betekenis van de 3 iconen was niet iedereen duidelijk. Bij deze 3 iconen zijn nu tooltips (hulpballonnen) toegevoegd met de teksten 'Indienen', 'Wijzigen', 'Verwijderen'.

Te hoge bedragen op Budget overzicht

In de tabel *Budget overzicht per maand* op het tabblad *Budget* staan bedragen die 100 maal zo hoog zijn als verwacht. Deze presentatiefout is hersteld.

Bedragen op Budget overzicht staan in de verkeerde kolom

Een medewerker heeft een keuze gemaakt voor het doel *Verlof kopen*. Hij heeft hiervoor de bron *Budget 1* ingezet. De medewerker opent het tabblad *Budget*. In de tabel *Budget overzicht per maand* staat wel een bedrag in de kolom Reserveringen, maar er staat geen bedrag in de kolom Bestedingen.

De berekeningen van de bedragen in de kolommen Reserveringen, Uitbetalingen en Bestedingen zijn verbeterd. De berekeningen zijn afhankelijk van welke budget-versie de organisatie gebruikt.

Organisaties die het budget standaard reserveren

Kolom Reserveringen: deze kolom wordt standaard gevuld met het maandelijkse budget.

Kolom Uitbetalingen: als een medewerker een keuze maakt voor het doel *Budget uitbetalen*, dan komt de keuze in de kolom Uitbetalingen te staan.

Kolom Bestedingen: als een medewerker de bron *Budget* gebruikt voor één van de (andere) doelen in Flex Benefits, dan komt dit in de kolom Bestedingen te staan.

Organisaties die het budget standaard uitbetalen

Kolom Uitbetalingen: deze kolom wordt standaard gevuld met het maandelijkse budget.

Kolom Reserveringen: als een medewerker een keuze maakt voor het doel *Budget reserveren*, dan komt de keuze in de kolom Reserveringen te staan.

4. Inloggen als beheerder

Waarom

In de release notes van release 2018-05 hebben we geschreven dat we in het kader van de nieuwe wet AVG (Algemene Verordening Gegevensbescherming) een aantal wijzigingen zouden aanbrengen in de manier waarop gebruikers toegang kunnen krijgen tot de beheermodule van Flex Benefits (en daarmee tot alle persoonsgegevens van de medewerkers).

Eén van de wijzigingen was dat de toegang tot de beheermodule beperkt zou worden tot gebruikers die inloggen op het professional portaal van Youforce (met certificaat). Deze aanpassing blijkt correct te werken voor gebruikers die alleen beschikken over de rol Beheerder. Maar gebruikers die zowel beschikken over de rol Beheerder als over de rol Medewerker konden nog inloggen via het medewerker portaal van Youforce (met gebruikersnaam en wachtwoord) en dan toch toegang krijgen tot de beheermodule. Dit was niet de bedoeling en dit is daarom nu aangepast.

Hoe

De autorisatie-functie is aangepast. Gebruikers die inloggen op het medewerker portaal van Youforce krijgen geen toegang meer tot de beheermodule van Flex Benefits. Dit geldt ook voor gebruikers die beschikken over zowel de rol Beheerder als over de rol Medewerker.

Uw actie

U moet voortaan inloggen op het professional portaal van Youforce om toegang te krijgen tot de beheermodule van Flex Benefits.

Opgeloste meldingen

5. Keuzestatus 'urenverwerkt' blokkeert het maken van nieuwe keuzes (change 753214)

Melding

Een medewerker heeft een keuze gemaakt voor het doel *Verlof kopen uit budget meermaals* voor de maand maart. Deze keuze is ingediend en goedgekeurd. De organisatie heeft de functionaliteit voor het automatisch aanmaken van verlofrechtmutaties voor het HR Core system geconfigureerd voor keuzes voor verlof kopen die goedgekeurd zijn. Voor de keuze van de medewerker is de verlofrechtmutatie ook aangemaakt. De keuze heeft daarna de status 'urenverwerkt' gekregen.

De medewerker opent het keuzevenster voor het doel *Verlof kopen uit budget meermaals* voor de maand april. De medewerker kan echter geen nieuwe keuze maken. Het keuzevenster is geblokkeerd.

Oplossing

De bevinding blijkt te worden veroorzaakt door de keuzestatus 'urenverwerkt'. Nadat de beheerder de export voor de maand maart heeft gedraaid heeft de keuze voor *Verlof kopen uit budget meermaals* de keuzestatus 'verwerkt' gekregen. Daarna kon de medewerker wel een nieuwe keuze maken.

Het keuzevenster voor het doel *Verlof kopen uit budget meermaals* is aangepast. Als de keuze voor de actuele of de vorige maand de status 'urenverwerkt' heeft, dan is het nu wel mogelijk keuzes voor andere maanden te maken.

6. Onduidelijke stoplichtmelding bij doel Generiek product meermaals 1 (change 770892)

Melding

Een medewerker maakt een keuze voor het doel *Generiek product meermaals 1* voor de maand mei en kiest ervoor de keuze te verrekenen met de bron *Vakantiegeld*. Dit is een geldige keuze. Daarna probeert de medewerker de keuze voor mei te kopiëren naar andere maanden. Omdat de bron *Vakantiegeld* alleen in mei beschikbaar is, toont Flex Benefits terecht een rode stoplichtmelding.

De melding is: *Uw gewenste doel is nog niet volledig verrekend, u dient meer in te zetten.*

Deze tekst is in de genoemde situatie niet duidelijk. De keuze voor mei is wel toegestaan, maar het kopiëren naar een ander maand is niet mogelijk.

Oplossing

De tekst van de stoplichtmelding is aangepast. De melding toont nu voor welke maand een ongeldige keuze ontstaat.

7. Bron Vakantiegeld van doel Generiek product meermaals 2 werkt niet correct (change 794684)

Melding

Als onderdeel van de configuratie van een nieuw flexpakket wordt de bron *Vakantiegeld* bij het doel *Generiek product meermaals 2* geactiveerd. Tijdens het testen van het nieuwe flexpakket wordt geconstateerd dat de bron *Vakantiegeld* niet goed werkt. Als de medewerker een keuzebedrag invult voor het doel *Generiek product meermaals 2* en daarna bij de bron *Vakantiegeld* op de knop **Tekort aanvullen** klikt, dan gebeurt er niets. De medewerker verwacht dat het keuzebedrag wordt gevuld bij de bron *Vakantiegeld*.

Oplossing

Het keuzevenster voor het doel *Generiek product meermaals 2* is verbeterd. Als een medewerker op de knop **Tekort aanvullen** klikt, dan wordt het keuzebedrag ingevuld bij de bron *Vakantiegeld*.

Release Notes Flex Benefits

Release 2018-05

Versie 1.0

Inhoudsopgave

Belangrijke mededelingen	3
1. Nieuwe gebruikersinterface voor medewerkers	3
2. Algemene Verordening Gegevensbescherming (AVG)	3
Nieuw	4
3. Toegang tot rol Beheerder alleen nog via tabel Beheerders	4
4. Persoonsgegevens van een medewerker verwijderen	5
Opgeloste meldingen	5
5. Berekening van de verlofrechtcorrectierubriek (change 707541)	5
6. Prognose voor de eindejaarsuitkering is te hoog (change 661711)	6
7. Gebruikersnummer beheerder kan niet ingevoerd worden (change 760253)	7

Dit document bevat een beschrijving van nieuwe functionaliteiten en verbeteringen in deze release. De wijzigingen komen deels voort uit meldingen van onze klanten. Waar het relevant is, verwijzen wij met een nummer naar ons interne systeem waarin wij meldingen van klanten (change) registreren.

Belangrijke mededelingen

1. Nieuwe gebruikersinterface voor medewerkers

Het is zover! De nieuwe gebruikersinterface voor medewerkers willen we via deze release aan u vrijgeven. Zie hiervoor het aparte introductie document.

2. Algemene Verordening Gegevensbescherming (AVG)

Algemeen (herhaling)

Per 25 mei 2018 treedt de Algemene Verordening Gegevensbescherming in werking. Deze Europese wetgeving vervangt de Nederlandse Wet bescherming persoonsgegevens. Meer informatie over de AVG kunt u vinden op de FAQ pagina op de website van Raet: <https://www.raet.nl/over-ons/system-privacy-security/security/avg-faq>

De AVG bevat o.a. voorschriften op het gebied van:

- Opslag van persoonsgegevens - transparantie over welke persoonsgegevens opgeslagen zijn
- Beveiliging van persoonsgegevens - zijn de persoonsgegevens goed beveiligd, hebben alleen geautoriseerde personen toegang tot de persoonsgegevens
- Toegang tot persoonsgegevens - transparantie over wie toegang hebben tot de persoonsgegevens
- Bewaartermijnen van persoonsgegevens - hoe lang worden persoonsgegevens bewaard
- Verwijdering van persoonsgegevens - worden persoonsgegevens op tijd verwijderd.

Wij zijn bezig met een grondige analyse of alle functionaliteiten van Flex Benefits voldoen aan de voorschriften van de AVG en waar nodig zullen we aanpassingen doorvoeren.

Nieuw

3. Toegang tot rol Beheerder alleen nog via tabel Beheerders

Waarom

Zie ook de paragrafen in de release notes van release 2018-03 (maart) en 2018-04 (april).

In Flex Benefits hebben gebruikers die rechten hebben voor de rol 'Beheerder' toegang tot persoonsgegevens van alle medewerkers van een organisatie. Daarom is het in het kader van de wet AVG van belang dat de toegang tot de rol 'Beheerder' optimaal beveiligd is. De toegang tot deze rol is aangepast in deze release 2018-05 (mei).

Hoe

Toegang tot de rol Beheerder

Vanaf release 2018-05 gelden de volgende twee voorwaarden voor het verkrijgen van toegang tot de rol 'Beheerder' van Flex Benefits.

1. De gebruiker moet inloggen op het professional portaal van Youforce (met certificaat).
2. Het gebruikersnummer van de gebruiker moet vastgelegd zijn in de lijst met beheerders op het venster **Beheer > Onderhouden beheerder** van Flex Benefits.

Alleen als aan deze voorwaarden is voldaan kan de gebruiker bijv. de inrichting van flexpakketten aanpassen en de functie *Exporteren keuzegegevens* starten.

Geen toegang tot de rol Beheerder

Vanaf release 2018-05 krijgen de onderstaande gebruikers geen toegang meer tot de rol 'Beheerder' van Flex Benefits.

1. Gebruikers die inloggen op het medewerker portaal van Youforce (met naam en wachtwoord).
2. Gebruikers waarvan de rol 'Beheerder' is vastgelegd in de tabel *Werknemers* van Flex Benefits (geïmporteerd vanuit het HR-systeem).

Uw actie

- Open het venster **Beheer > Onderhouden beheerder**.
- Controleer of alle gebruikers in uw organisatie, inclusief u zelf, die toegang moeten hebben tot de rol 'Beheerder' van Flex Benefits, in de lijst op het venster **Onderhouden beheerder** aanwezig zijn.
- Zoniet, voeg dan het Youforce gebruikersnummer (IC-nummer), de naam en de functie van de gebruiker toe aan de lijst met de knop Toevoegen.

4. Persoonsgegevens van een medewerker verwijderen

Waarom

Eén van de voorschriften van de wet AVG is de mogelijkheid om de opgeslagen persoonsgegevens van een medewerker te kunnen verwijderen (op verzoek van de medewerker). Deze mogelijkheid is nu beschikbaar in Flex Benefits.

Hoe

Menu Beheer > Werknemerbeheer > Werknemergegevens

Op het venster **Werknemergegevens** is een knop Verwijderen toegevoegd. Als u een werknemer selecteert en op deze knop klikt, dan opent het programma ter controle een overzicht van de gekozen medewerker. Als u op dit controlevenster op de knop Verwijderen klikt, dan start het programma de procedure voor het verwijderen van de persoonsgegevens op.

Het programma controleert of de werknemer in het huidige keuzejaar keuzes heeft gemaakt.

Als de medewerker geen keuzes heeft gemaakt, zal het programma alle gegevens van de medewerker verwijderen uit de Flex Benefits database. Ook de in het verleden door de medewerker gemaakte overeenkomsten worden verwijderd. Het programma verwijdert geen gegevens uit Self Service of uit het Youforce Personeelsdossier.

Als de medewerker wel keuzes heeft gemaakt in het huidige keuzejaar, dan kunnen deze gegevens nog van belang zijn voor de rapportage t.b.v. de Werkkostenregeling. In dit geval zal het programma de relevante keuzegegevens niet verwijderen en de persoonsgegevens van de werknemer anonimiseren (bijv. 'Medewerker 1234' in plaats van Jan Jansen).

Uw actie

Er is geen actie nodig.

Opgeloste meldingen

5. Berekening verlofrechtcorrectierubriek (change 707541)

Melding

Een medewerker probeert een keuze te maken voor één van de doelen. Flex Benefits toont echter de melding 'U heeft over de verschillende arbeidsvoorwaarden meer verlofuren (2) ingezet dan is toegestaan'. De medewerker kan nu geen nieuwe keuzes maken.

Oplissing

De medewerker had al een keuze gemaakt voor het doel *Verlof verkopen* voor de maand januari, waarvoor hij 40 verlofuren heeft verkocht.

1. Als een medewerker de bron *Verlofuren* gebruikt, dan wordt het aantal uren dat hij heeft gekozen afgetrokken van het beschikbare aantal verlofuren.
2. Als een keuze voor verkopen van verlofuren wordt geëxporteerd naar het HR-systeem, dan wordt het verlofrecht in het HR-systeem verlaagd. Dit verlaagde verlofrecht wordt weer geëxporteerd naar Flex Benefits.

Bovenstaande punten zouden resulteren in een dubbele aftrek van de ingezette verlofuren. Om dit te voorkomen wordt tijdens het importeren van het verlaagde verlofrecht uit het HR-systeem in Flex Benefits de rubriek *Verlofsoort x correctie* gevuld met aantal ingezette verlofuren.

Tot aan deze release werd dit alleen uitgevoerd voor keuzes met de status 'verwerkt'. Vanaf deze release wordt dit nu ook uitgevoerd voor keuzes met de status 'urenverwerkt'. De status 'urenverwerkt' wordt toegekend aan een keuze als voor deze keuze de verlofrechtmutatie al automatisch is geëxporteerd naar het HR-systeem, maar als de keuzes voor de maand nog niet (handmatig) zijn geëxporteerd.

6. Prognose voor eindejaarsuitkering te hoog (change 661711)

Voor organisaties die gebruik maken van HR Core Beaufort en Payroll Gemal

Melding

Een beheerder meldt dat de prognose die Flex Benefits berekent voor de eindejaarsuitkering bij veel medewerkers van hun organisatie te hoog is. Dit zou veroorzaakt worden door een speciale korting die doorgevoerd wordt op de eindejaarsuitkering.

Oplissing

Het beschikbare bedrag voor de bron *Eindejaarsuitkering* wordt berekend door de som te nemen van de uit het salarissysteem geïmporteerde reservering eindejaarsuitkering en de prognose voor toekomstige maanden die door Flex Benefits wordt berekend op basis van enkele flexpakketparameters en het brutosalaris van de medewerker.

De berekening van het beschikbare bedrag is uitgebreid. Flex Benefits importeert nu ook de korting op de eindejaarsuitkering uit Payroll Gemal (uitvoercode 01801) en slaat deze op in rubriek *RUBR_Eindejaarsuitkering_Korting*. Deze korting wordt afgetrokken van het beschikbare bedrag.

Uw actie

De inrichting van de import van uitvoercodes uit Payroll Gemal is configureerbaar in Flex Benefits. De nieuwe rubriek *RUBR_Eindejaarsuitkering_Korting* behoort bij rubriek *RUBR_Eindejaarsuitkering_SaldoYTD*.

In de standaard inrichting van Flex Benefits is de inrichting van deze rubrieken als volgt geconfigureerd:

Flex Benefits rubriek	Gemal uitvoercode
RUBR_Eindejaarsuitkering_SaldoYTD	02811
RUBR_Eindejaarsuitkering_Korting	01801

De meeste organisaties gebruiken deze standaard inrichting. Sommige organisaties gebruiken uitvoercode 02812. Als uw organisatie de uitvoercode 02812 gebruikt, dan moet u uitvoercode 01802 opgeven bij rubriek *RUBR_Eindejaarsuitkering_Korting*.

1. Open het venster **Beheer > Flexpakket > Onderhouden > Rubriek**.
2. Selecteer de rubriek en klik op de knop **Import codes**.
3. Selecteer uw flexpakket en klik op de knop **Wijzigen**. Pas hier de Payroll Gemal code aan.

7. Gebruikersnummer beheerder kan niet ingevoerd worden (change 760253)

Melding

Een beheerder probeert één van zijn collega's in te voeren op het venster **Onderhouden Beheerder**. Zijn collega heeft een Youforce gebruikersnummer dat bestaat uit 9 karakters (bijv. RT1234567). Dit gebruikersnummer kan niet worden ingevoerd op het onderhoudsvenster.

Oplossing

De meeste Youforce gebruikersnummers bestaan uit 8 karakters. Op het venster **Onderhouden Beheerder** waren we ervan uitgegaan dat alle gebruikersnummers uit 8 karakters bestaan. Het venster is aangepast, zodat ook gebruikersnummers van 9 karakters kunnen worden ingevoerd.

Flex Benefits

Nieuwe gebruikersinterface voor medewerkers

Release 2018-05

Versie 1.0

Inhoudsopgave

Nieuwe gebruikersinterface voor medewerkers	3
1. Algemeen	3
2. Openen van de nieuwe gebruikersinterface	4
3. Inhoud nieuwe gebruikersinterface	5
4. Uw actie	13

Nieuwe gebruikersinterface voor medewerkers

1. Algemeen

In dit document nemen we u als beheerder/administrator mee in ons releaseplan en in de nieuwe mogelijkheden. We vinden het uiteraard zeer belangrijk dat de overgang van de oude naar de nieuwe gebruikersinterface zo soepel mogelijk voor u verloopt. Zo realiseren we ons dat u tijd nodig heeft om in eerste instantie zelf de nieuwe gebruikersinterface door te lopen, zodat u weet wat u en uw medewerkers te wachten staat.

Verder zult u uw medewerkers willen informeren over de voorgenomen wijzigingen en waar nodig procedures, helpteksten en dergelijke willen aanpassen. Daarom hebben wij gekozen voor een gefaseerde uitrol van de nieuwe gebruikersinterface.

Planning van de release

Zoals gezegd gaan we voor een gefaseerde uitrol. De planning met betrekking tot de invoering van de nieuwe gebruikersinterface ziet er dan als volgt uit:

Release 2018-05

In deze release geven wij de beheerders van Flex Benefits de mogelijkheid om de nieuwe gebruikersinterface te openen. U kunt deze periode gebruiken om de nieuwe gebruikersinterface te bekijken en om uw documentatie (helpbestanden, handleidingen, etc.) aan te passen.

Release 2018-06

In deze release kunt u de nieuwe gebruikersinterface beschikbaar stellen aan uw medewerkers. U kunt het tijdstip waarop uw organisatie overstapt op de nieuwe gebruikersinterface zelf bepalen door middel van een instelling in Flex Benefits. Er geldt echter wel een tijdslimiet: u heeft drie maanden de tijd om uw organisatie voor te bereiden voor de overgang.

Release 2018-08

Vanaf deze release zullen wij alle organisaties overzetten op de nieuwe gebruikersinterface voor medewerkers (indien u dit nog niet zelf heeft gedaan). We hopen dat u met drie maanden (mei, juni en juli) genoeg tijd heeft om de organisatie te informeren en alles in orde te maken voor de overgang.

Wat er verandert en wat niet?

Nieuw

Alle schermen van de rol Medewerker worden vervangen door de nieuwe gebruikersinterface. Hierdoor zal Flex Benefits er eigentijds uitzien en een verbeterde gebruikerservaring bieden.

Wat niet verandert

De onderstaande onderdelen van Flex Benefits veranderen niet:

- Alle schermen voor de rollen Beheerder en Manager
- De configuratie van het flexpakket (geactiveerde doelen en bronnen, instellingen van de flexpakket parameters, etc.)
- Rekenregels, formules, controles

- Het indienen van keuzes, het maken van overeenkomsten door Youforce Docs, het maken van workflows in Self Service, het goedkeuren van keuzes in Self Service.
- Het importeren van medewerkergegevens uit het HR- en salarissysteem, het exporteren van keuzes naar het HR- en salarissysteem.

2. Openen van de nieuwe gebruikersinterface

In deze release hebben alleen beheerders van Flex Benefits toegang tot de nieuwe gebruikersinterface. Medewerkers hebben dus nog geen toegang. De achterliggende gedachte is dat u zo in uw rol als beheerder tijd heeft om eerst zelf de nieuwe gebruikersinterface te bekijken.

De gebruikersinterface voor het beheergedeelte zoals u die al gewend was blijft gehandhaafd. Maar hoe komt u nu in het nieuwe gedeelte voor de medewerker?

Dit kan als volgt:

Voorwaarden

1. U logt in op het professional portaal van Youforce (met certificaat).
2. Er dient in het Youforce portaal een medewerker/dienstverband gekoppeld te zijn aan de gebruiker waarmee u inlogt in Youforce.
3. De medewerker/dienstverband moet in Flex Benefits bekend zijn en een flexpakket hebben.

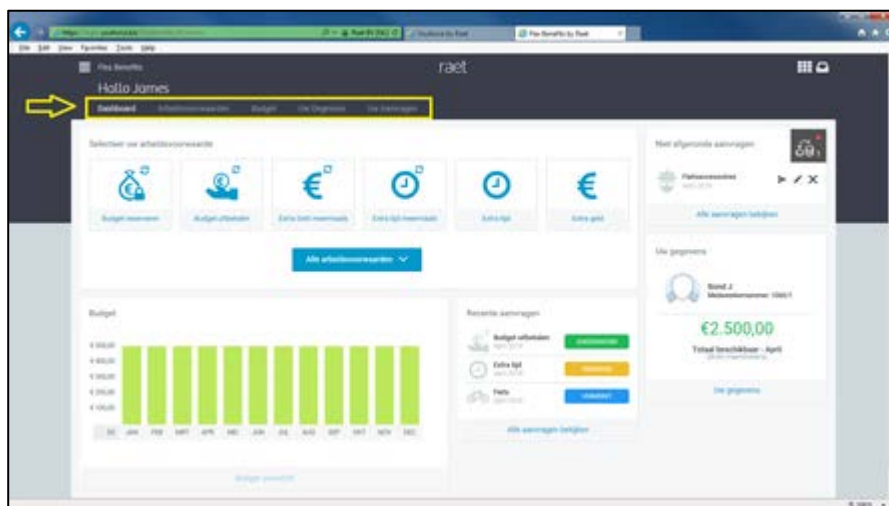
Openen

- Open Flex Benefits als een gebruiker met de rol Beheerder.
- Klik op het menu **Nieuwe user-interface**.
- Klik op de knop Start. De nieuwe user-interface wordt geopend in een nieuw tabblad van uw browser en de gegevens van de gekoppelde medewerker/dienstverband worden geopend. (opmerking: Als u gebruik maakt van een pop-up blocker, dan moet u deze voor deze pagina uitschakelen).

Let op: de nieuwe gebruikersinterface is nu operationeel en gekoppeld aan uw productiedatabase. Dus keuzes die u inlegt via de nieuwe gebruikersinterface (omdat u wellicht het keuzeproces wilt testen) zullen op de gebruikelijke wijze door de applicatie worden verwerkt en na eventuele goedkeuring in het achterliggende HR Core en/of Payroll systeem.

3. Inhoud nieuwe gebruikersinterface

Tabblad Dashboard



Als een medewerker de nieuwe gebruikersinterface van Flex Benefits opent, wordt als eerste de startpagina geopend. Deze startpagina noemen we het Dashboard.

Bovenaan het dashboard staan 4 tabs:

- Dashboard
- Arbeidsvoorwaarden
- Uw gegevens
- Uw aanvragen

Als u een persoonlijk budget heeft ingericht, heeft u ook nog een vijfde tab Budget tot uw beschikking. Met deze 5 tabs kan de medewerker de 5 tabbladen openen.

Op het dashboard zijn 5 verschillende componenten (kaarten) beschikbaar:

- Arbeidsvoorwaarden
- Niet afgeronde aanvragen
- Budget
- Recente aanvragen
- Uw gegevens

Vanaf elke kaart kan de medewerker ook een nieuw tabblad openen.

Kaart Selecteer uw arbeidsvoorwaarde

Deze kaart toont alle beschikbare doelen voor de medewerker. Alleen de eerste 6 doelen worden getoond. De medewerker kan de overige doelen openen door op de knop 'Alle arbeidsvoorwaarden' te klikken.

Van elk doel wordt het volgende getoond:

- Een afbeelding van het doel. Deze afbeelding is nog niet configureerbaar.

- De naam van het doel. U kunt deze naam aanpassen op het venster **Beheer > Flexpakket > Onderhouden > Product**, via de knoppen 'Producten' en 'Basiskenmerken'. De naam wordt getoond op het onderhoudsvenster bij de eigenschap Naam.
- Als de medewerker met de muis over de afbeelding gaat, wordt een langere naam van het doel getoond. U kunt deze lange naam aanpassen op het venster **Beheer > Flexpakket > Onderhouden > Product**, via de knoppen 'Producten' en 'Basiskenmerken'. De lange naam wordt getoond op het onderhoudsvenster bij de eigenschap Lange naam.

De medewerker kan een aanvraag starten door op de afbeelding van een doel te klikken.

Kaart Niet afgeronde aanvragen

Deze kaart wordt alleen getoond als de medewerker één of meer aanvragen heeft opgeslagen, maar deze nog niet heeft ingediend. De component toont de eerste 3 aanvragen. Achter elke aanvraag staan drie iconen. Met deze drie iconen kan de medewerker een aanvraag indienen, bewerken of verwijderen. De medewerker kan de overige aanvragen bekijken door op de knop 'Alle aanvragen bekijken' te klikken.

Kaart Budget

Deze kaart wordt alleen getoond als uw organisatie gebruik maakt van persoonlijke budgetten (bijv. IKB, FAB, etc.). Het wel of niet tonen wordt aangestuurd door de flexpakket parameter PARR_Budget_AantalGeactiveerdeBudgetten. Als deze parameter op 0 staat, wordt de component niet getoond.

De component toont een staafdiagram met de hoogte van het budget van de medewerker per maand. Als de medewerker een deel van zijn budget al heeft besteed aan een doel, dan wordt de besteding getoond als een negatieve staaf.

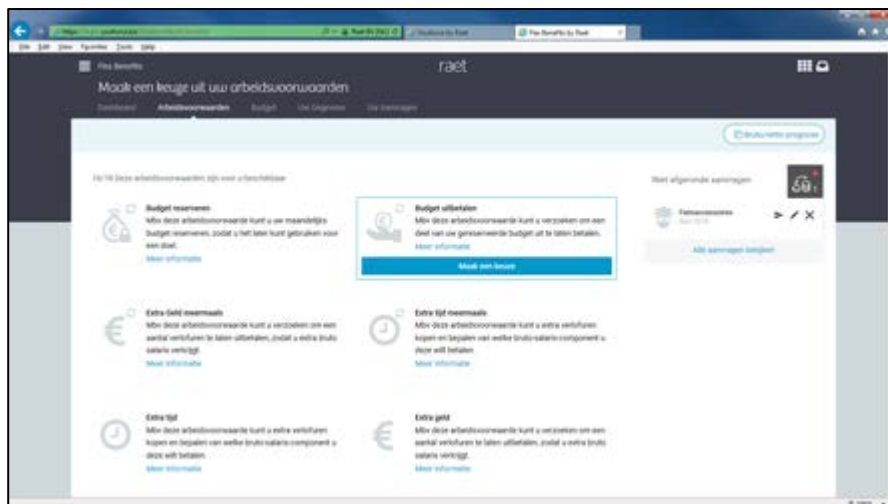
Kaart Recente aanvragen

Deze kaart toont de drie meest recente aanvragen van de medewerker. De medewerker kan het overzicht van alle aanvragen bekijken door op de knop 'Alle aanvragen bekijken' te klikken.

Kaart Uw gegevens

Deze kaart toont enkele gegevens van de medewerker. Het bedrag is het bruto maandsalaris van de medewerker. De medewerker kan meer gegevens bekijken door op de knop 'Uw gegevens' te klikken.

Tabblad Arbeidsvoorwaarden

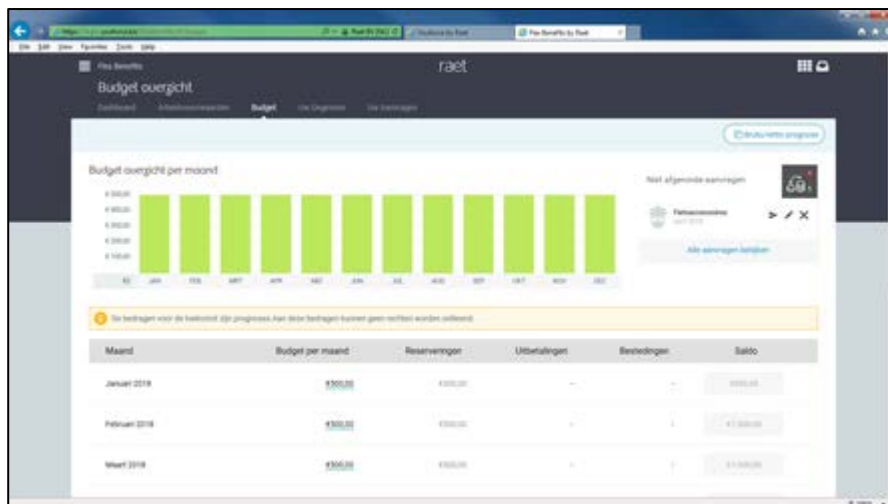


Dit tabblad toont alle doelen die beschikbaar zijn voor de medewerker. Per doel wordt het onderstaande getoond:

- Een afbeelding van het doel. Deze afbeelding is nog niet configureerbaar.
- De naam van het doel. U kunt deze naam aanpassen op het venster **Beheer > Flexpakket > Onderhouden > Product**, via de knoppen 'Producten' en 'Basissenmerken'. De naam wordt getoond op het onderhoudsvenster bij de eigenschap Naam.
- Een omschrijving van het doel. U kunt deze omschrijving aanpassen op het venster **Beheer > Flexpakket > Onderhouden > Product**, via de knoppen 'Producten' en 'Basissenmerken'. De omschrijving wordt getoond op het onderhoudsvenster bij de eigenschap Omschrijving.
- De hyperlink Meer informatie. Als de medewerker op deze hyperlink klikt, dan opent Flex Benefits een nieuw venster met de helptekst van het doel. Dit is dezelfde helptekst als in de oude versie van Flex Benefits als toelichting op het keuzevenster werd getoond.
- Als de medewerker met de muis over het doel gaat, dan komt de knop 'Maak een keuze' tevoorschijn.

De medewerker kan een aanvraag starten door op de knop 'Maak een keuze' te klikken.

Tabblad Budget



Dit tabblad wordt alleen getoond als uw organisatie gebruik maakt van persoonlijke budgetten (bijv. IKB, FAB, etc). Het wel of niet tonen wordt aangestuurd door de flexpakket parameter PARR_Budget AantalGeactiveerdeBudgetten. Als deze parameter op 0 staat, wordt het tabblad niet getoond.

Het tabblad toont het budget overzicht van de medewerker. Het bestaat uit twee delen:

- Een staafdiagram met de hoogte van het budget van de medewerker per maand. Als de medewerker een deel van zijn budget al heeft besteed aan een doel, dan wordt de besteding getoond als een negatieve staaf.
- Een tabel met de budgetbedragen per maand.

De tabel bevat de volgende kolommen:

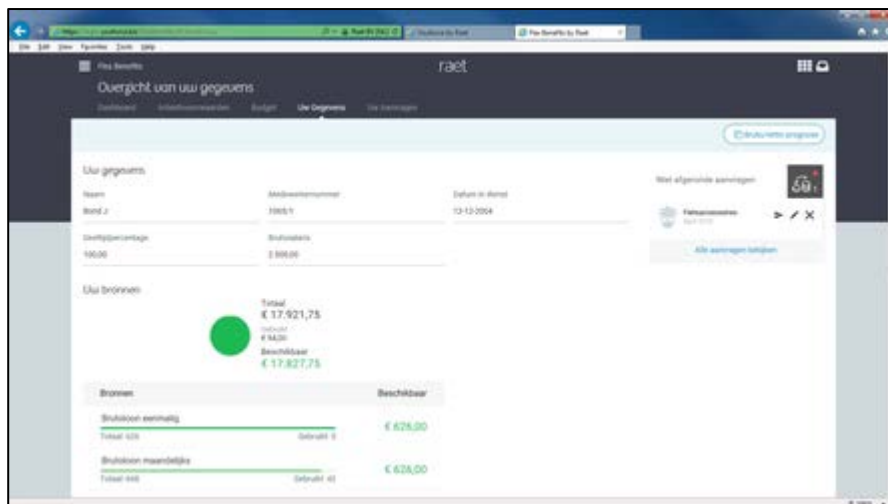
- Maand - de 12 maanden van het jaar
- Budget per maand - het berekende budget per maand
- Reserveringen - het gereserveerde budget per maand
- Uitbetalingen - het uitbetaalde budget per maand
- Bestedingen - het deel van het budget dat de medewerker heeft besteed aan een doel
- Saldo - het saldo gereserveerd budget per maand

De tabel vervangt het Overzicht Budget van de oude versie van Flex Benefits. Bij medewerkers van organisaties die het maandelijkse budget elke maand automatisch uitbetalen aan de medewerker, wordt de kolom 'Uitbetalingen' standaard gevuld met het uitbetaalde budget. Bij medewerkers van organisaties die het maandelijkse budget elke maand automatisch reserveren (en in december uitbetalen aan de medewerker), wordt de kolom 'Reserveringen' standaard gevuld met het gereserveerde budget.

Voor de maanden, waarvoor al een salarisberekening heeft plaatsgevonden door het salarissysteem, worden de geïmporteerde budgetwaarden getoond. Voor de maanden waarvoor nog geen salarisberekening heeft plaatsgevonden, wordt een door Flex Benefits berekende prognose van het budget getoond.

Voor de maanden waarvoor de medewerker nog een keuze mag maken, wordt het saldo gereserveerd budget getoond als een knop. Als de medewerker op deze knop klikt, toont Flex Benefits het keuzevenster voor het maken van een keuze voor het doel *Budget Uitbetalen*.

Tabblad Uw gegevens



Dit tabblad toont een aantal gegevens van de medewerker. Het bestaat uit twee delen:

- Uw gegevens
- Uw bronnen

Uw gegevens

Het overzicht 'Uw gegevens' toont de volgende gegevens van de medewerker:

- Naam
- Medewerkernummer
- Datum in dienst
- Deeltijdpercentage
- Brutosalaris

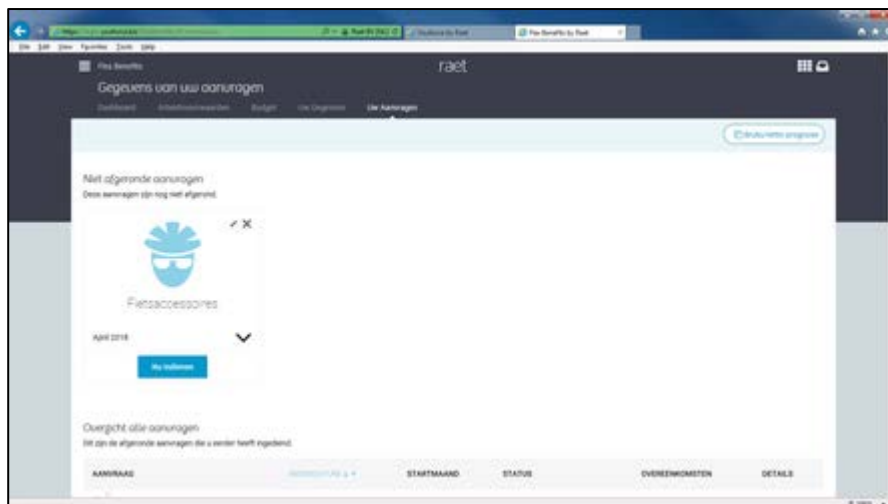
Deze gegevens zijn geïmporteerd uit het HR-systeem van de organisatie. U kunt niet aanpassen welke gegevens worden getoond.

Uw bronnen

Het overzicht 'Uw bronnen' toont de voor de medewerker beschikbare bronnen. Alle beschikbare bronnen worden getoond. Als het beschikbare bedrag/aantal 0 bedraagt, dan wordt de bron niet getoond. Per bron wordt het nog beschikbare bedrag getoond, het gebruikte bedrag en het totale bedrag.

Bovenaan het overzicht toont Flex Benefits een diagram met de totale waarden van alle bronnen tezamen, inclusief een indicatie welk deel al gebruikt is en welk deel nog beschikbaar is.

Tabblad Uw aanvragen



Dit tabblad toont de aanvragen van de medewerker. Het bestaat uit twee delen:

- Niet afgeronde aanvragen
- Overzicht alle aanvragen

Niet afgeronde aanvragen

Dit overzicht toont de aanvragen die door de medewerker zijn gemaakt en opgeslagen, maar die nog niet zijn ingediend door de medewerker.

Rechtsboven in de afbeelding van het doel staan twee iconen, één voor het bewerken van de aanvraag en één voor het verwijderen van de aanvraag.

Onder de afbeelding staat de maand waarvoor de aanvraag van toepassing is, of in welke maand de aanvraag begint. Naast de maand staat een pijl naar beneden. Als de medewerker op deze pijl klikt, dan opent Flex Benefits de details (rubriekwaarden) van de aanvraag.

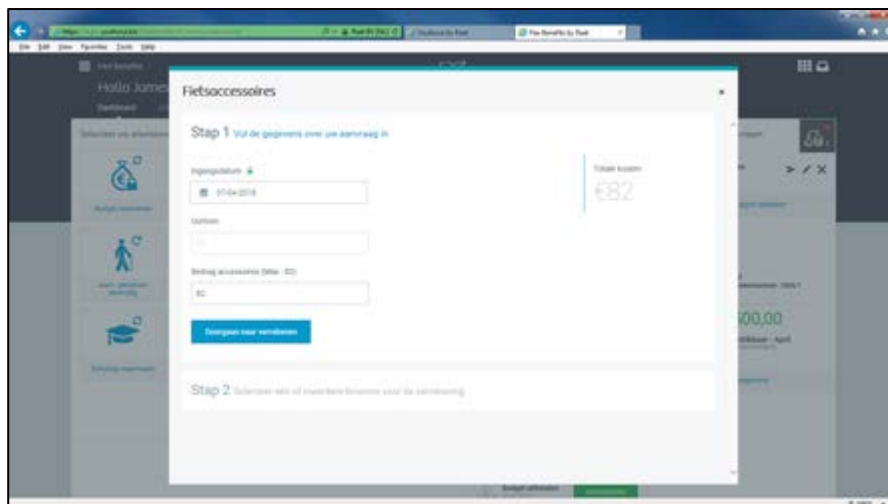
Onderaan staat de knop 'Nu indienen'. Met deze knop kan de medewerker de opgeslagen aanvraag indienen.

Overzicht alle aanvragen

Dit overzicht toont alle aanvragen die door de medewerker zijn ingediend. Het overzicht bestaat uit 6 kolommen:

- Aanvraag - de afbeelding en de naam van het doel.
- Indiadatum - de datum waarop de medewerker de aanvraag heeft ingediend.
- Startmaand - bij meermaals keuzes toont het programma hier de maand waarvoor de medewerker de aanvraag heeft gemaakt; bij eenmalige keuzes toont het programma hier de ingangsmuur van de aanvraag.
- Status - de status van de aanvraag, bijvoorbeeld ingediend, goedgekeurd, verwerkt, vervallen.
- Overeenkomsten - door op het icoon te klikken kan de medewerker de overeenkomst (pdf-bestand) die bij de aanvraag hoort, openen.
- Details - door op het plus-icoon te klikken kan de medewerker een venster openen waarop de details (rubriekwaarden) van de aanvraag staan. Dit is alleen beschikbaar voor actuele aanvragen voor het huidige keuzejaar. Voor vervallen keuzes en voor historische keuzes zijn de details niet beschikbaar.

Een keuze maken



De medewerker kan vanaf twee tabbladen een nieuwe keuze starten:

- Vanaf het tabblad Dashboard, met de kaart 'Selecteer uw arbeidsvoorwaarde', door te klikken op de afbeelding van een doel.
- Vanaf het tabblad Arbeidsvoorwaarden, door een doel te selecteren en op de knop 'Maak een keuze' te klikken.

Als de medewerker een aanvraag start, opent het programma een nieuw keuzevenster. Het maken van keuzes is verdeeld in drie stappen.

Stap 1 betreft het invoeren van de keuzegegevens.

Stap 2 betreft het invoeren van de bronnen hoe de medewerker de keuze wil betalen.

Stap 3 betreft het toevoegen van de bijlagen.

Stap 1 - keuze

Op het venster van stap 1 staan de rubrieken waarin de medewerker moet invoeren wat hij wil doen. Dit zijn dezelfde rubrieken als die in de oude versie van Flex Benefits op het keuzevenster boven de horizontale streep stonden.

Als de medewerker de noodzakelijke gegevens heeft ingevuld, moet hij op de knop 'Doorgaan naar verrekenen' klikken om verder te gaan naar stap 2.

NB: bij sommige doelen, zoals *verlof verkopen* en *budget uitbetalen*, hoeft de medewerker alleen de ingangsdatum of -maand te controleren op het venster van stap 1. Hij kan daarna direct doorgaan naar stap 2.

Stap 2 - bronnen

Op het venster van stap 2 staan de bronnen die de medewerker moet invoeren om de keuze te verrekenen/betalen. Het programma berekent de totale kosten van de keuze en toont deze op het venster. Na invoering van een bedrag bij een bron berekent het programma het bedrag dat nog nodig is om de keuze te verrekenen. De knop 'Tekort aanvullen' die in de oude versie van Flex Benefits aanwezig was, is in de nieuwe gebruikersinterface nog niet aanwezig. Deze knop wordt wellicht later nog toegevoegd.

Als de medewerker voldoende bronnen heeft ingevuld, kan hij de keuze opslaan (om er nog eens over na te denken en de keuze later in te dienen) of direct indienen door op de knop 'Nu indienen' te klikken.

Enmalige keuzes

Voor de keuzes die een medewerker 1 maal per jaar mag maken, moet hij op het venster van stap 1 de ingangsdatum van de keuze invoeren. Het programma berekent de standaard ingangsdatum.

Meermaals keuzes

Voor de keuzes voor doelen waarvoor de medewerker meerdere keuzes per jaar mag maken, moet hij op het venster van stap 1 de maand kiezen waarvoor hij de keuze wil maken. Het programma berekent een standaard ingangsaan maand.

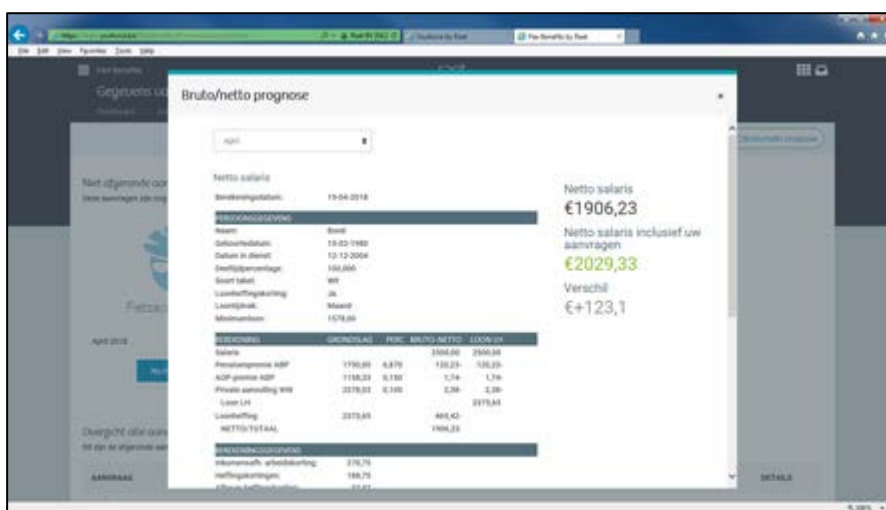
Als de medewerker de gemaakte keuze ook wil laten toepassen in andere maanden, dan kan hij op het venster van stap 2 de gewenste maanden aanklikken.

Stap 3 - bijlagen

Als voor uw organisatie het toevoegen van bijlagen aan de keuze voor een doel verplicht is, dan wordt ook stap 3 getoond. Op het venster van stap 3 moet de medewerker de bijlage(n) uploaden.

Als de medewerker de bijlagen heeft geüpload, dan kan hij de keuze indienen.

Bruto/netto prognose



Bruto/netto prognose

Netto salaris
 Bruto salaris: 19-04-2018
€1906,23

Netto salaris inclusief uw aanvragen
€2029,33

Verschiel
€+123,1

Beschrijver	GRONDSLAG	PRIM.	BRUTO	NETTO	LIJN OM
Salaris	1790,00	0,00	1790,00	1540,00	
Proformaprognose salaris	1790,00	0,00	1790,00	1540,00	
ADP-geslacht ADP	110,00	0,00	110,00	1,00	
Prognose aanvragen salaris	229,00	0,00	229,00	2,00	
Lohn LH				319,00	
Lohnverhoging	229,00		448,00		
NETTOUITDAAL				1906,23	

MAKELIJKHEIDEN

Inkomensafh. giftenverhoging	2,75
Wettelijke premies	100,75
Wettelijke bijdragen	10,00

De knop 'Bruto/netto prognose' start een nieuw venster waarop de Proforma salarisstrook wordt getoond. De knop is opgenomen op de tabbladen:

- Budget
- Uw gegevens
- Uw aanvragen

Op het venster **Bruto/netto prognose** staan 2 Proforma salarisstroken: één zonder de effecten van de keuzes van de medewerker en één met de effecten van de keuzes van de medewerker. Tevens toont het venster het verschil tussen beide netto salarissen. U kunt de knop 'Bruto/netto prognose' niet verwijderen uit het programma.

White labeling

Als uw organisatie de optie White labeling heeft afgenomen van Raet en ingericht in het Youforce portaal, dan wordt de achtergrondkleur van de bovenste helft van het scherm in de hoofdkleur van de organisatie weergegeven.

Meertaligheid

De nieuwe gebruikersinterface voor medewerkers is beschikbaar in het Nederlands en in het Engels.

4. Uw actie

Configuratie

Namen van doelen en bronnen

Controleer de bestaande namen van de doelen en bronnen en pas deze zonedig aan op het onderhoudsvenster voor Producten en Productitems.

Doelen: menu **Beheer > Flexpakket > Onderhouden > Product**. Selecteer flexpakket. Knop 'Producten'. Selecteer product. Knop 'Basiskenmerken'.

Bronnen: menu **Beheer > Flexpakket > Onderhouden > Product**. Selecteer flexpakket. Knop 'Producten'. Selecteer product. Knop 'Productitems'. Selecteer productitem. Knop 'Basiskenmerken'.

Lange namen en omschrijvingen van doelen

Controleer de nieuwe lange namen en omschrijvingen van de doelen en pas deze zonedig aan op het onderhoudsvenster voor Producten. De lange naam wordt getoond op het Dashboard in de kaart 'Selecteer uw arbeidsvoorwaarde'. De doel-omschrijving wordt getoond op het tabblad Arbeidsvoorwaarden.

menu **Beheer > Flexpakket > Onderhouden > Product**. Selecteer flexpakket. Knop 'Producten'. Selecteer product. Knop 'Basiskenmerken'.

Helpteksten (toelichtingen)

Controleer de bestaande helpteksten voor de doelen en pas deze zonedig aan. De helpteksten worden getoond op het tabblad Arbeidsvoorwaarden.

menu **Beheer > Flexpakket > Onderhouden > Flexpakket help**. Selecteer het flexpakket. Knop 'Flexpakket help'. Selecteer de helptekst. Knop 'Helptekst'.

Handleiding

Indien u zelf een handleiding, instructie, quick-reference-card, of iets dergelijks heeft gemaakt voor uw medewerkers, dan moet u deze aanpassen aan de nieuwe gebruikersinterface voor medewerkers.

Release Notes Flex Benefits

Release 2018-01

Versie 1.0

Inhoudsopgave

Gewijzigd en verbeterd	3
1. Configuratie export naar Payroll Business aangepast	3
Opgeloste meldingen	4
2. Geen verlofuren beschikbaar voor doel Fiets (changes 583852 en 484666)	4
3. Exportverslag vierde exportbestand niet beschikbaar (change 587494)	5
4. Keuze geblokkeerd door stoplichtmelding over vakantiegeld (changes 589695 en 366899)	5
5. Overzicht openstaande keuzes bij uitdienst toont niet alle keuzes (change 567280)	6
6. Overbodige stoplichtmelding op keuzevenster voor Reiskosten (changes 627794 en 624792)	6

Dit document bevat een beschrijving van nieuwe functionaliteiten en verbeteringen in deze release. De wijzigingen komen deels voort uit meldingen van onze klanten. Waar het relevant is, verwijzen wij met een nummer naar ons interne systeem waarin wij meldingen van klanten (change) registreren.

Gewijzigd en verbeterd

1. Configuratie export naar Payroll Business aangepast

Voor organisaties die gebruik maken van HR Core Business / Payroll Business

Waarom

De exportfunctie van Flex Benefits exporteert de goedgekeurde keuzes naar Payroll Business. De exportfunctie maakt hiervoor mutaties aan op bepaalde Payroll elementen. Deze configuratie is afhankelijk van het gekozen doel. Voor veel doelen maakte de exportfunctie één mutatie aan voor een inhouding op het brutoloon en één mutatie voor een netto uitbetaling. De gemaakte exportmutaties waren niet afhankelijk van welke bron(nen) de medewerker had gekozen.

Dit betekent dat voor de inhouding op salariscomponenten, die verrekend worden tegen het normale (maand) belastingtarief, dezelfde exportmutatie werd aangemaakt als voor de inhouding op salariscomponenten, die verrekend worden tegen het bijzondere belastingtarief.

Het was met de inrichting van het flexpakket niet mogelijk om hier een onderscheid in te maken. Dit is nu aangepast. De configuratie ondersteunt nu wel het onderscheid tussen verrekeningen tegen het normale belastingtarief en het bijzondere belastingtarief.

Hoe

De exportmutaties die aangemaakt worden door de exportfunctie worden nu uitgesplitst naar de door de medewerker gekozen bron(nen). Voor elke bron wordt een aparte mutatie voor de inhouding op het brutoloon en een mutatie voor de netto uitbetaling aangemaakt. In de standaard inrichting zijn hiervoor in overleg met Payroll Business de van toepassing zijnde payroll elementnummers ingevuld.

In de standaard configuratie zijn de bronnen ingedeeld in twee typen:

1. Bronnen die maandelijks worden uitbetaald en worden verrekend tegen normaal belastingtarief. De exportfunctie maakt hiervoor een mutatie aan voor bruto inhouding tegen normaal tarief.
2. Bronnen die eenmalig (niet maandelijks) worden uitbetaald en worden verrekend tegen bijzonder belastingtarief. De exportfunctie maakt hiervoor een mutatie aan voor bruto inhouding tegen bijzonder tarief.

bruto inhoudingen tegen normaal tarief	bruto inhoudingen tegen bijzonder tarief
brutoloon eenmalig	vakantiegeld
brutoloon maandelijks	eindejaarsuitkering
benefit budget	levensloopbijdrage jaarlijks
vervoersbudget	gereserveerd budget
persoonlijk budget	verlofuren

In deze release is de configuratie van de export van keuzes voor de volgende doelen aangepast:

- Scholing
- Scholing meermaals
- Extra tijd meermaals (Verlof kopen)

Hiervoor zijn de onderstaande elementnummers opgenomen in de standaard inrichting:

	bruto inhouding tegen normaal tarief	bruto inhouding tegen bijzonder tarief	netto uitbetaling
Scholing	10520509	10520507	10520537
Scholing meermaals	10520509	10520507	10520537
Extra tijd meermaals	10521751	10521752	-

De configuratie van de export van keuzes voor de overige doelen zullen in volgende releases worden aangepast.

Uw actie

Controleer of de hierboven genoemde inrichting van de exportfunctie voor uw organisatie naar wens is. U kunt de inrichting eventueel aanpassen op het venster **Beheer > Flexpakket > Onderhouden > Verwerking** met behulp van het onderhoudsscherm dat u opent met de knop Mutatieregels.

Opgeloste meldingen

2. Geen verlofuren beschikbaar voor doel Fiets (changes 583852 en 484666)

Melding

Een medewerker wil een keuze maken voor het doel *Fiets* en hiervoor verlofuren (bron verlofsoort 1) inzetten. Hij opent het keuzevenster voor Fiets en ziet dat het beschikbare aantal verlofuren op 0 staat, terwijl hij nog wel een positief verlofsaldo heeft.

Oplossing

De maximum inzet van de bron verlofsoort 1 wordt mede bepaald door de waarde van flexpakket parameter PARR_Fiets_MaxVakuren.

Er zat een fout in de formule voor het berekenen van de maximum inzet van verlofsoort 1 in het geval de medewerker eerder in het jaar de bron verlofsoort 1 al heeft gebruikt voor een ander doel. Deze fout is opgelost.

3. Exportverslag vierde exportbestand niet beschikbaar (change 587494)

Melding

Een beheerder heeft de keuzegegevens geëxporteerd voor de maand november. De exportfunctie heeft 4 exportbestanden aangemaakt. De beheerder controleert na elke gemaakte export welke keuzes geëxporteerd zijn met behulp van het exportverslag dat hij opent door op de knop Verslag te klikken. De beheerder opent het menu 'Exporteren keuzegegevens'. De tabel toont alleen de laatste 3 exportbestanden. De beheerder kan nu het vierde exportbestand niet controleren.

Oplossing

Het programma was oorspronkelijk gebouwd voor de situatie dat er één exportbestand per maand werd aangemaakt. De tabel op scherm 'Exporteren keuzegegevens' toonde de laatste 3 exportbestanden. Het scherm 'Exporteren keuzegegevens' is aangepast. De tabel toont nu alle exportbestanden die de laatste 3 maanden zijn aangemaakt, ongeacht het aantal exportbestanden. Omdat ook in de database alleen de laatste 3 exportbestanden bewaard werden, wordt deze wijziging effectief nadat u een nieuwe export heeft gedraaid.

4. Keuze geblokkeerd door stoplichtmelding over vakantiegeld (changes 589695 en 366899)

Melding

Een medewerker wil een keuze maken voor het doel *Vakbondscontributie* en hiervoor de bron *Eindejaarsuitkering* inzetten. Dit is een geldige keuze maar bij het opslaan van deze keuze toont Flex Benefits een rode stoplichtmelding met de tekst "U heeft over de verschillende arbeidsvoorwaarden meer vakantiebijslag ingezet dan is toegestaan." Nu kan de medewerker de keuze voor *Vakbondscontributie* niet opslaan en indienen.

Oplossing

Tijdens het uitvoeren van de controles voor de maand december werd ook de controle op de inzet van vakantiegeld nog uitgevoerd, hoewel het na mei niet meer mogelijk is om vakantiegeld in te zetten. De controle voor de inzet van vakantiegeld is aangepast. Deze controle wordt nu alleen uitgevoerd voor keuzes voor de maanden januari t/m mei.

5. Overzicht openstaande keuzes bij uitdienst toont niet alle keuzes (change 567280)

Melding

Een beheerder opent het *Overzicht openstaande keuzes bij uitdienst*. Hij constateert dat het overzicht sommige keuzes wel toont, maar andere keuzes niet.

Oplossing

Het overzicht toonde alleen de keuzes voor de geactiveerde producten. De beheerder, die de bevinding gemeld heeft, had enkele producten gedeactiveerd. Het overzicht toonde de keuzes voor de gedeactiveerde producten niet. Het *Overzicht openstaande keuzes bij uitdienst* is aangepast. Deze toont nu ook de keuzes voor gedeactiveerde producten.

6. Overbodige stoplichtmelding op keuzevenster voor Reiskosten (changes 627794 en 624792)

Melding

Een medewerker wil een keuze maken voor het doel *Reiskosten meermaals* voor de maand januari. Hij vult het keuzebedrag in en hij vult bij 2 bronnen een bronbedrag in.

De som van beide bronbedragen is keurig gelijk aan het keuzebedrag. Toch toont het programma een rode stoplichtmelding met de tekst 'De totale waarde van de bronnen bedraagt meer dan de keuze voor het doel.' Nu kan hij de keuze niet opslaan.

Oplossing

Er zat een fout in de formules voor de controle of de som van de gekozen bronnen voor het doel *Reiskosten* gelijk is aan het keuzebedrag, in het geval de medewerker meer dan één bron had gekozen. Deze fout is verbeterd.

Release Notes Flex Benefits

Release 2018-02

Versie 1.0

Inhoudsopgave

Gewijzigd en verbeterd	3
1. Configuratie export naar Payroll Business aangepast	3
Opgeloste meldingen	5
2. Medewerker kan een opgeslagen keuze niet indienen (change 587866)	5
3. Gebruik van eindejaarsuitkering voor Verlof kopen komt niet in Proforma (change 620374)	5
Wijzigingen in wet- en regelgeving	6
4. Wettelijk minimumloon aangepast	6
5. Bedragen reiskostenvergoeding aangepast	6

Dit document bevat een beschrijving van nieuwe functionaliteiten en verbeteringen in deze release. De wijzigingen komen deels voort uit meldingen van onze klanten. Waar het relevant is, verwijzen wij met een nummer naar ons interne systeem waarin wij meldingen van klanten (change) registreren.

Gewijzigd en verbeterd

1. Configuratie export naar Payroll Business aangepast

Voor organisaties die gebruik maken van HR Core Business / Payroll Business

Waarom

De exportfunctie van Flex Benefits exporteert de goedgekeurde keuzes naar Payroll Business. De exportfunctie maakt hiervoor mutaties aan op bepaalde Payroll elementen. Deze configuratie is afhankelijk van het gekozen doel.

Voor veel doelen maakte de exportfunctie één mutatie aan voor een inhouding op het brutoloon en één mutatie voor een netto uitbetaling. De gemaakte exportmutaties waren niet afhankelijk van welke bron(nen) de medewerker had gekozen. Dit betekent dat voor de inhouding op salariscomponenten, die verrekend worden tegen het normale (maand) belastingtarief, dezelfde exportmutatie werd aangemaakt als voor de inhouding op salariscomponenten, die verrekend worden tegen het bijzondere belastingtarief.

Het was met de inrichting van het flexpakket niet mogelijk om hierin een onderscheid te maken. Dit is nu aangepast. De configuratie ondersteunt nu wel het onderscheid tussen verrekeningen tegen het normale belastingtarief en het bijzondere belastingtarief.

Hoe

De exportmutaties die aangemaakt worden door de exportfunctie worden nu uitgesplitst naar de door de medewerker gekozen bron(nen). Voor elke bron wordt een aparte mutatie voor de inhouding op het brutoloon en een mutatie voor de netto uitbetaling aangemaakt.

In de standaard inrichting zijn hiervoor de van toepassing zijnde payroll elementnummers ingevuld. In de standaard configuratie zijn de bronnen ingedeeld in twee typen:

1. Bronnen die maandelijks worden uitbetaald en worden verrekend tegen normaal belastingtarief. De exportfunctie maakt hiervoor een mutatie aan voor een bruto inhouding tegen normaal tarief.
2. Bronnen die eenmalig (niet maandelijks) worden uitbetaald en worden verrekend tegen bijzonder belastingtarief. De exportfunctie maakt hiervoor een mutatie aan voor een bruto inhouding tegen bijzonder tarief.

bruto inhoudingen tegen normaal tarief	bruto inhoudingen tegen bijzonder tarief
brutoloon eenmalig	vakantiegeld
brutoloon maandelijks	eindejaarsuitkering
benefit budget	levensloopbijdrage jaarlijks
Vervoersbudget	gereserveerd budget
persoonlijk budget	verlofuren

In deze release is de configuratie van de export van keuzes voor de volgende doelen aangepast:

- Extra tijd (eenmalig)
- Uitrusten zakelijke kilometers

Hiervoor zijn de onderstaande elementnummers opgenomen in de standaard inrichting:

	bruto inhouding tegen normaal tarief	bruto inhouding tegen bijzonder tarief	netto uitbetaling
Extra tijd (eenmalig)	10521751	10521752	-
Uitrusten zakelijke kilometers	10520521	10520519	10520531

De configuratie van de export van keuzes voor de overige doelen zullen in volgende releases worden aangepast.

Uw actie

Controleer of de hierboven genoemde inrichting van de exportfunctie voor uw organisatie naar wens is. U kunt de inrichting eventueel aanpassen op het venster **Beheer > Flexpakket > Onderhouden > Verwerking** met het onderhoudsscherm dat u opent met de knop Mutatieregels.

Opgeloste meldingen

2. Medewerker kan een opgeslagen keuze niet indienen (change 587866)

Melding

Een medewerker heeft een keuze gemaakt voor het doel *Generiek product 2* en hij heeft de keuze opgeslagen. Daarna opent de medewerker het venster **Indienen keuzes**. Hij verwacht dat hij de keuze voor *Generiek product 2* kan indienen. Echter, Flex Benefits toont op dit venster de melding dat de medewerker nog geen keuze heeft gemaakt.

Oplossing

De melding kwam voor in de volgende situatie: De organisatie heeft twee flexpakketten ingericht. De betreffende medewerker heeft een keuze opgeslagen (en nog niet ingediend) voor Flexpakket 1. Daarna wordt deze medewerker omgezet naar Flexpakket 2 en maakt hier de keuze voor het doel *Generiek product 2*. Het venster **Indienen keuzes** is verbeterd voor het geval dat de medewerker nog een opgeslagen keuze heeft staan voor een ander flexpakket, dan het actuele flexpakket van de medewerker.

3. Gebruik van eindejaarsuitkering voor Verlof kopen komt niet in Proforma (change 620374)

Melding

Een medewerker maakt een keuze voor het doel *Extra tijd* (Verlof kopen) en gebruikt hiervoor de bron *Eindejaarsuitkering*. Daarna opent de medewerker het venster **Bruto/netto berekening** voor de maand december. De inhouding van eindejaarsuitkering wordt niet getoond op het tabblad **Met keuzes**.

Oplossing

De formules voor de bruto/netto berekening zijn aangepast. Als een medewerker een keuze maakt voor het doel *Extra tijd* en hiervoor de eindejaarsuitkering inzet, dan wordt de bruto uitbetaling van de bijzondere beloning verlaagd op het tabblad **Met keuzes**.

Wijzigingen in wet- en regelgeving

4. Wettelijk minimumloon aangepast

Per 1 januari 2018 zijn de bedragen voor het wettelijk minimumloon verhoogd. De nieuwe bedragen zijn ingevoerd in de daarvoor bestemde Wet & Regelgeving parameters in Flex Benefits door middel van een datafix op 27 december 2017.

5. Bedragen reiskostenvergoeding aangepast

Voor organisaties met HR Core Beaufort

In sommige CAO's is opgenomen dat medewerkers een reiskostenvergoeding ontvangen ter hoogte van het tarief van een maandtrajectkaart van de NS. De ontvangen reiskostenvergoeding wordt in Flex Benefits gebruikt voor het berekenen van de prognose voor de fiscale ruimte voor het doel *Reiskosten*. De bedragen voor 2018 zijn nu opgenomen in Flex Benefits.

Release Notes Flex Benefits

Release 2018-03

Versie 1.0

Inhoudsopgave

Belangrijke mededelingen	3
1. Algemene Verordening Gegevensbescherming (AVG)	3
2. Eenduidige vastlegging rol Beheerder	3
Gewijzigd en verbeterd	5
3. Venster 'Onderhouden beheerder' gewijzigd	5
4. Configuratie export naar Payroll Business aangepast	6
Opgeloste meldingen	7
5. Geëxporteerde keuzes niet op 'verwerkt' gezet (change 621030)	7
6. Keuze voor bedrijfsfitness voor 2017 is zichtbaar op Budget overzicht van 2018 (change 631069)	7
7. Verwijderen flexpakket lukt niet (change 628551)	8

Dit document bevat een beschrijving van nieuwe functionaliteiten en verbeteringen in deze release. De wijzigingen komen deels voort uit meldingen van onze klanten. Waar het relevant is, verwijzen wij met een nummer naar ons interne systeem waarin wij meldingen van klanten (change) registreren.

Belangrijke mededelingen

1. Algemene Verordening Gegevensbescherming (AVG)

Algemeen

Per 25 mei 2018 treedt de Algemene Verordening Gegevensbescherming in werking. Deze Europese wetgeving vervangt de Nederlandse Wet bescherming persoonsgegevens. Meer informatie over de AVG kunt u vinden op de FAQ pagina op de website van Raet: <https://www.raet.nl/over-ons/system-privacy-security/security/avg-faq>.

Flex Benefits

De AVG bevat o.a. voorschriften op het gebied van:

- Opslag van persoonsgegevens - transparantie over welke persoonsgegevens opgeslagen zijn
- Beveiliging van persoonsgegevens - zijn de persoonsgegevens goed beveiligd, hebben alleen geautoriseerde personen toegang tot de persoonsgegevens
- Toegang tot persoonsgegevens - transparantie over wie toegang hebben tot de persoonsgegevens
- Bewaartermijnen van persoonsgegevens - hoe lang worden persoonsgegevens bewaard
- Verwijdering van persoonsgegevens - worden persoonsgegevens op tijd verwijderd.

Wij zijn bezig met een grondige analyse of alle functionaliteiten van Flex Benefits voldoen aan de voorschriften van de AVG en waar nodig zullen we aanpassingen doorvoeren.

2. Eenduidige vastlegging rol Beheerder

Waarom

In Flex Benefits hebben gebruikers die rechten hebben voor de rol Beheerder toegang tot persoonsgegevens van alle medewerkers van een organisatie. Daarom is het in het kader van de wet AVG van belang dat er een eenduidige administratie is van de gebruikers met de rol Beheerder in Flex Benefits.

Dit heeft de volgende voordelen:

- Een eenduidige manier van vastleggen van de rol Beheerder maakt de functionaliteit eenvoudiger uit te leggen, te gebruiken en te onderhouden.
- Een eenduidige wijze van vastleggen verkleint het risico op fouten en op de mogelijkheid dat ongeautoriseerde personen toegang krijgen tot persoonsgegevens.

Helaas worden de gebruikers met de rol Beheerder nu niet eenduidig vastgelegd. Er zijn namelijk drie manieren waarop een gebruiker/medewerker de rol Beheerder kan verkrijgen:

1. Door vastlegging van de Youforce gebruiker in de tabel Beheerders op het venster 'Onderhouden beheerder'.
2. Door vastlegging van de rol Beheerder bij de werknemer in de tabel Werknemers in Flex Benefits.
3. Door vastlegging van de rol Beheerder bij de Youforce gebruiker in Youforce (kolom gebruikersrol).

Ad 1. Via tabel Beheerders

In de tabel Beheerders van Flex Benefits staan de Youforce gebruikers die de rol Beheerder hebben in Flex Benefits. Deze gebruikers worden geïdentificeerd op basis van het Youforce gebruikersnummer (IC-nummer). De gebruikers worden handmatig ingevoerd op het venster 'Onderhouden beheerder'.

Ad 2. Via tabel Werknemers

In de tabel Werknemers van Flex Benefits staan alle werknemers van een organisatie. Per werknemer zijn de rollen van de werknemer opgeslagen. Beschikbare rollen zijn Werknemer, Manager, Beheerder. De werknemers worden geïmporteerd uit het HR-systeem. De identificatie is afhankelijk van het HR-systeem. Voor HR Core Beaufort: op basis van persoonsnummer en dienstverbandvolgnummer. Voor HR Core Business: op basis van bedrijfsnummer en medewerkernummer.

Ad 3. Via Youforce tabel Dienstverbanden.

Via het uploaden van medewerkers en dienstverbanden vanuit het HR-systeem naar het Youforce portaal is het mogelijk om bij de dienstverbanden een gebruikersrol vast te leggen. Deze gebruikersrol wordt opgeslagen in de kolom Rol. U kunt de gebruikersrol van gebruikers en daaraan gekoppelde dienstverbanden opvragen in Youforce Portaalbeheer, via het menu Rapportages > Overzichten aanmaken. In het overzicht betreft het de laatste kolom. Deze manier stamt uit de beginperiode van Flex Benefits, en had eigenlijk al lang verwijderd moeten worden. U kunt in Flex Benefits controleren of uw organisatie nog gebruik maakt van deze manier van autoriseren. U gaat dan naar **Beheer > Onderhouden werkgever**. Het kenmerk 'Identificatie user management' is dan niet aangevinkt.

Hoe

We zullen de functionaliteit van manier 1 blijven ondersteunen en uitbreiden. De ondersteuning van de manieren 2 en 3 zal in één van de volgende releases worden verwijderd uit Flex Benefits.

Het vastleggen van de rol Beheerder bij Youforce gebruikers heeft de volgende voordelen:

- Er komt een striktere scheiding tussen gebruikers en werknemers. Gebruikers zijn Youforce gebruikers, die aangemaakt kunnen worden in het Youforce portaal. Werknemers zijn in dienst van de organisatie en worden aangemaakt in het HR-systeem.

- Het is mogelijk om de rol Beheerder toe te kennen aan personen die niet als werknemer in dienst zijn van de organisatie. Bijvoorbeeld inhuur-krachten en consultants en BPO-medewerkers van Raet.
- Als een persoon die niet in dienst is van de organisatie de rol beheerder moet hebben, werd vaak een dummy-werknemer aangemaakt, zodat aan deze werknemer de rol Beheerder kon worden toegekend. Dit is niet meer nodig. Volgens ons is het gebruikmaken van dummy-werknemers niet in overeenstemming met de wet AVG.
- De toegang tot persoonsgegevens kan beperkt worden tot Youforce gebruikers die inloggen op het professional portaal van Youforce met behulp van een certificaat. Dit verhoogt de mate van beveiliging van de persoonsgegevens.

Uw actie

U kunt alvast controleren welke wijze van vastlegging van beheerders uw organisatie gebruikt. Als u gebruikt maakt van de manier 2 of 3 (zie hierboven), dan kunt u alvast overschakelen op manier 1 door de Youforce gebruikers die moeten beschikken over de rol Beheerder in Flex Benefits toe te voegen aan de tabel Beheerders op het venster 'Onderhouden Beheerder' in Flex Benefits.

Gewijzigd en verbeterd

3. Venster 'Onderhouden beheerder' gewijzigd

Waarom

Voor de nieuwe wet AVG (zie hierboven) moet het mogelijk zijn om een rapport te maken welke gebruikers toegang hebben tot persoonsgegevens en gedurende welke periode zij toegang hebben. In Flex Benefits hebben gebruikers met de rol Beheerder toegang tot persoonsgegevens van de medewerkers van de organisatie. Voor deze gebruikers worden nu ook de begindatum en einddatum van de periode, gedurende welke zij de rol Beheerder hebben, opgeslagen.

Hoe

Menu Beheer > Onderhouden beheerder

Op het venster 'Onderhouden beheerder' toont Flex Benefits de lijst met gebruikers die toegangsrechten hebben voor de rol Beheerder. Aan deze lijst zijn twee kolommen toegevoegd voor de begindatum en de einddatum van de periode gedurende welke een gebruiker de rol Beheerder heeft. De begindatum wordt automatisch opgeslagen wanneer de rol Beheerder voor een gebruiker actief wordt gemaakt. De einddatum wordt automatisch opgeslagen wanneer voor een gebruiker de rol Beheerder wordt verwijderd.

4. Configuratie export naar Payroll Business aangepast

Voor organisaties die gebruik maken van HR Core Business / Payroll Business

Waarom

De exportfunctie van Flex Benefits exporteert de goedgekeurde keuzes naar Payroll Business. De exportfunctie maakt hiervoor mutaties aan op bepaalde Payroll elementen. Deze configuratie is afhankelijk van het gekozen doel. Voor veel doelen maakte de exportfunctie één mutatie aan voor een inhouding op het brutoloon en één mutatie voor een netto uitbetaling. De gemaakte exportmutaties waren niet afhankelijk van welke bron(nen) de medewerker had gekozen. Dit betekent dat voor de inhouding op salariscomponenten, die verrekend worden tegen het normale (maand) belastingtarief, dezelfde exportmutatie werd aangemaakt als voor de inhouding op salariscomponenten, die verrekend worden tegen het bijzondere belastingtarief.

Het was met de inrichting van het flexpakket niet mogelijk om hierin een onderscheid te maken. Dit is nu aangepast. De configuratie ondersteunt nu wel het onderscheid tussen verrekeringen tegen het normale belastingtarief en het bijzondere belastingtarief.

Hoe

De exportmutaties die aangemaakt worden door de exportfunctie worden nu uitgesplitst naar de door de medewerker gekozen bron(nen). Voor elke bron wordt een aparte mutatie voor de inhouding op het brutoloon en een mutatie voor de netto uitbetaling aangemaakt. In de standaard inrichting zijn hiervoor de van toepassing zijnde payroll elementnummers ingevuld.

In de standaard configuratie zijn de bronnen ingedeeld in twee typen:

1. Bronnen die maandelijks worden uitbetaald en worden verrekend tegen normaal belastingtarief. De exportfunctie maakt hiervoor een mutatie aan voor een bruto inhouding tegen normaal tarief.
2. Bronnen die eenmalig (niet maandelijks) worden uitbetaald en worden verrekend tegen bijzonder belastingtarief. De exportfunctie maakt hiervoor een mutatie aan voor een bruto inhouding tegen bijzonder tarief.

bruto inhoudingen tegen normaal tarief	bruto inhoudingen tegen bijzonder tarief
brutoloon eenmalig	vakantiegeld
brutoloon maandelijks	eindejaarsuitkering
benefit budget	levensloopbijdrage jaarlijks
vervoersbudget	gereserveerd budget
persoonlijk budget	verlofuren

In deze release is de configuratie van de export van keuzes voor de volgende doelen aangepast:

- Uitrusten parkeer-, veer- en toelkosten
- Uitrusten OV- en taxikosten

Hiervoor zijn de onderstaande elementnummers opgenomen in de standaard inrichting:

	bruto inhouding tegen normaal tarief	bruto inhouding tegen bijzonder tarief	netto uitbetaling
Uitruilen parkeer-, veer- en tolkosten	10520513	10520511	10315765
Uitruilen OV- en taxikosten	10520517	10520515	10520535

Uw actie

Controleer of de hierboven genoemde inrichting van de exportfunctie voor uw organisatie naar wens is. U kunt de inrichting eventueel aanpassen op het venster **Beheer > Flexpakket > Onderhouden > Verwerking** met het onderhoudsscherm dat u opent met de knop Mutatieregels.

Opgeloste meldingen

5. Geëxporteerde keuzes niet op 'verwerkt' gezet (change 621030)

Voor organisaties die gebruik maken van HR Core Beaufort en Payroll Gemal

Melding

Een beheerder heeft de keuzegegevens van december geëxporteerd naar HR Core Beaufort. Na enige tijd is de export voltooid. De beheerder verwacht dat Flex Benefits van alle geëxporteerde keuzes de productstatus op 'verwerkt' heeft gezet. Maar dit is niet het geval. Van een groot aantal keuzes staat de productstatus nog op 'goedgekeurd'. Dit belemmert het starten van de wizard jaarovergang.

Oplossing

Het betrof een technisch probleem dat in een bepaalde situatie kon voorkomen. De exportfunctie is verbeterd, waarmee dit probleem is opgelost.

6. Keuze voor bedrijfsfitness voor 2017 is zichtbaar op Budget overzicht van 2018 (change 631069)

Melding

Een medewerker heeft een keuze gemaakt voor het doel Bedrijfsfitness voor december 2017 en hiervoor de bron Budget 2 ingezet. De keuze heeft de ingangsdatum 01-12-2017 en de einddatum 31-12-2017. In januari 2017 opent de

medewerker opent het Budget overzicht. Hij heeft nog geen keuzes gemaakt voor 2018. In de kolom 'Besteding van budget' wordt in de rij voor december het bedrag getoond van de keuze voor bedrijfsfitness. Dit is niet correct.

Oplossing

Het doel Bedrijfsfitness is een afwijkend doel, waarvoor keuzes kunnen worden gemaakt die over de jaarovergang heen gaan. Er zat een fout in de berekening van de bedragen voor de kolom 'Besteding van budget' op het venster 'Budget overzicht' met betrekking tot keuzes voor het doel Bedrijfsfitness. De berekeningen zijn verbeterd.

7. Verwijderen flexpakket lukt niet (change 628551)

Melding

Een beheerder heeft een test uitgevoerd in Flex Benefits. Hij heeft daarvoor een nieuw flexpakket aangemaakt, het flexpakket toegekend aan een testmedewerker en hiermee enkele keuzes gemaakt. Na de test wil hij het test-flexpakket weer verwijderen. Hij heeft eerst alle gemaakte testkeuzes verwijderd. Daarna probeert hij het flexpakket te verwijderen, maar het programma geeft een foutmelding dat er nog keuzes aanwezig zijn voor het test-flexpakket.

Oplossing

Na het verwijderen van de keuzes stonden er nog gegevens van deze keuzes in de database die het verwijderen van het flexpakket blokkeerden. De functie voor het verwijderen van flexpakketten is aangepast. Het verwijderen van flexpakketten wordt niet meer geblokkeerd door achtergebleven gegevens van verwijderde keuzes.

Release Notes Flex Benefits

Release 2018-04

Versie 2.0

Inhoudsopgave

Belangrijke mededelingen	3
1. Algemene Verordening Gegevensbescherming (AVG)	3
2. Toegang tot rol Beheerder alleen nog via tabel Beheerders	3
Nieuw	4
3. Nieuw rapport Overzicht openstaande exportmutaties	4
Gewijzigd en verbeterd	5
4. Vensters voor Werknemerbeheer uitgebreid	5
Opgeloste meldingen	6
5. Wizard jaarovergang geblokkeerd door niet-geëxporteerde keuzes (change 634554)	6
6. Fout in controle bron Budget 3 voor doel Generiek product meermaals (change 656519)	7
7. Een medewerker kan een keuze maken voor Reiskosten woon-werk zonder bron (change 664159)	7
8. De importfunctie importeert verkeerde uitdienstdatum uit HR Core Business (change 669992)	8

Dit document bevat een beschrijving van nieuwe functionaliteiten en verbeteringen in deze release. De wijzigingen komen deels voort uit meldingen van onze klanten. Waar het relevant is, verwijzen wij met een nummer naar ons interne systeem waarin wij meldingen van klanten (change) registreren.

Belangrijke mededelingen

1. Algemene Verordening Gegevensbescherming (AVG)

Algemeen (herhaling)

Per 25 mei 2018 treedt de Algemene Verordening Gegevensbescherming in werking. Deze Europese wetgeving vervangt de Nederlandse Wet bescherming persoonsgegevens. Meer informatie over de AVG kunt u vinden op de FAQ pagina op de website van Raet:

<https://www.raet.nl/over-ons/system-privacy-security/security/avg-faq>.

De AVG bevat onder andere voorschriften op het gebied van:

- Opslag van persoonsgegevens - transparantie over welke persoonsgegevens opgeslagen zijn.
- Beveiliging van persoonsgegevens - zijn de persoonsgegevens goed beveiligd, hebben alleen geautoriseerde personen toegang tot de persoonsgegevens.
- Toegang tot persoonsgegevens - transparantie over wie toegang hebben tot de persoonsgegevens.
- Bewaartermijnen van persoonsgegevens - hoe lang worden persoonsgegevens bewaard.
- Verwijdering van persoonsgegevens - worden persoonsgegevens op tijd verwijderd.

Wij zijn bezig met een grondige analyse om na te gaan welke functionaliteiten van Flex Benefits voldoen aan de voorschriften van de AVG en waar nodig zullen we hierin aanpassingen doorvoeren.

2. Toegang tot rol Beheerder alleen nog via tabel Beheerders

Waarom

Zie ook de tekst in de release notes 2018-03.

In Flex Benefits hebben gebruikers die rechten hebben voor de rol Beheerder toegang tot persoonsgegevens van alle medewerkers van een organisatie. Daarom is het in het kader van de wet AVG van belang dat de toegang tot de rol Beheerder optimaal beveiligd is. We zullen de toegang tot de rol Beheerder aanpassen in release 2018-05 (mei).

Hoe

Toegang tot de rol Beheerder

Vanaf release 2018-05 gelden de volgende 2 voorwaarden voor het verkrijgen van toegang tot de rol Beheerder van Flex Benefits

1. De gebruiker moet inloggen op het professional portaal van Youforce (met certificaat).

2. Het gebruikersnummer van de gebruiker moet vastgelegd zijn in de lijst met beheerders op het venster **Beheer > Onderhouden beheerder** van Flex Benefits.

Alleen als aan deze voorwaarden is voldaan kan de gebruiker bijv. de inrichting van flexpakketten aanpassen en de functie *Exporteren keuzegegevens* starten.

Geen toegang tot de rol Beheerder

Vanaf release 2018-05 krijgen de onderstaande gebruikers geen toegang meer tot de rol Beheerder van Flex Benefits

1. Gebruikers die inloggen op het medewerker portaal van Youforce (met naam en wachtwoord).
2. Gebruikers waarvan de rol Beheerder is vastgelegd in de tabel *Werknemers* van Flex Benefits (geïmporteerd vanuit het HR-systeem).

Uw actie

- Open het venster **Beheer > Onderhouden beheerder**.
- Controleer of alle gebruikers in uw organisatie, inclusief u zelf, die toegang moeten hebben tot de rol Beheerder van Flex Benefits, in de lijst op het venster *Onderhouden beheerder* aanwezig zijn.
- Zoniet, voeg dan het Youforce gebruikersnummer (IC-nummer), de naam en de functie van de gebruiker toe aan de lijst met de knop *Toevoegen*.

Nieuw

3. Nieuw rapport *Overzicht openstaande exportmutaties*

Waarom

De Wizard jaarovergang die u moet draaien om Flex Benefits gereed te maken voor het nieuwe keuzejaar, controleert of alle keuzes in zijn geheel zijn geëxporteerd. Als er nog mutaties niet zijn geëxporteerd, dan geeft de Wizard jaarovergang een melding en wordt hij geblokkeerd. Als dit bij u voorkomt, dan moet u opzoek naar de keuzes die nog niet geheel zijn geëxporteerd. Om dit te vergemakkelijken, hebben we een nieuw rapport toegevoegd aan het venster *Overzichten*.

Hoe

Menu **Beheer > Overzichten**

Het venster *Overzichten* is uitgebreid met het rapport 'Overzicht openstaande exportmutaties'. Dit overzicht presenteert de mutaties, die aanwezig zijn in de tabel *Toekomstmutaties*, en die nog niet zijn geëxporteerd.

U kunt dit overzicht gebruiken tijdens het uitvoeren van de jaarovergang, maar ook in de overige maanden van het jaar. De inhoud is vergelijkbaar met het rapport 'Overzicht openstaande keuzes bij uitdienst'. Het verschil is dat dit laatste rapport alleen de keuzes en exportmutaties toont van medewerkers die uit dienst zijn. Het nieuwe rapport toont de keuzes en exportmutaties van alle medewerkers.

Menu **Beheer > Verwerken keuzes > Exportgegevens inzien**

Tijdens het uitvoeren van de functie 'Export inzien' worden de mutaties, die geëxporteerd zullen gaan worden voor de huidige exportperiode, toegevoegd aan de tabel Toekomstmutaties. Als u het rapport 'Overzicht openstaande exportmutaties' draait voordat u de functie 'Export inzien' voor een periode heeft gedraaid, dan zullen de (nieuwe) mutaties voor de huidige periode niet in het overzicht staan.

Uw actie

U hoeft geen actie te ondernemen.

Gewijzigd en verbeterd

4. Vensters voor Werknemerbeheer uitgebreid

Waarom

Per 25 mei 2018 treedt de Algemene Verordening Gegevensbescherming in werking. Eén van de voorschriften van deze nieuwe wet is dat organisaties die persoonsgegevens opslaan en verwerken, transparant moeten zijn over welke gegevens worden opgeslagen. In Flex Benefits kan de beheerder van een organisatie een aantal medewerkergegevens inzien en aanpassen op het venster **Werknemergegevens > Basisgegevens**. Dit overzicht was niet compleet en het is daarom aangepast en uitgebreid.

Hoe

Menu Beheer > Werknemerbeheer > Werknemergegevens > Basisgegevens

Op het venster **Werknemerbeheer > Werknemergegevens** toont Flex Benefits de lijst met alle opgeslagen medewerkers. U kunt een medewerker selecteren uit deze lijst. Met behulp van de knoppen Keuzeprocesgegevens en Basisgegevens kunt u bepaalde gegevens van de geselecteerde medewerker opvragen.

Het venster *Basisgegevens* is aangepast en uitgebreid. Het venster is nu verdeeld in drie tabbladen:

- Het tabblad *HR-gegevens* toont alle medewerkergegevens die geïmporteerd zijn uit het HR-systeem.
- Het tabblad *Salarisgegevens* toont alle medewerkergegevens die geïmporteerd zijn uit het salarissysteem.
- Het tabblad *Keuzegegevens* toont alle rubriekgegevens die behoren bij de door de medewerker gemaakte keuzes.

Aanpassingen in vergelijking met de vorige versie:

- In de vorige versie stonden de HR-gegevens en salarisgegevens door elkaar heen in één lange lijst. Nu zijn ze gesplitst in verschillende tabbladen.
- In de vorige versie werd een selectie van de geïmporteerde salarisgegevens getoond. Nu worden alle geïmporteerde salarisgegevens getoond. Salarisgegevens die per maand worden opgeslagen, worden ook per maand getoond.
- In de vorige versie werden de rubriekgegevens van de gemaakte keuzes niet getoond. Nu wel.

Wijzigen van medewerkergegevens

Het wijzigen van medewerkergegevens is aangepast. In de vorige versie kon u de medewerkergegevens wijzigen op het venster *Basisgegevens*. Dit kan nu niet meer. Het venster *Basisgegevens* toont nu een lijst met gegevens die hier niet kan worden gewijzigd.

U kunt de medewerkergegevens nu wijzigen op een nieuw onderhoudsvenster. U kunt dit onderhoudsvenster openen door op het venster *Basisgegevens* een gegeven te selecteren en op de knop *Wijzigen* te klikken. Het nieuwe onderhoudsvenster heeft enkele voordelen in vergelijking met de vorige versie:

- Het nieuwe venster toont meer gegevens over de rubriek; behalve de rubrieknaam toont het nu ook de rubriekomschrijving en de rubriekcode.
- Het nieuwe venster toont nu ook welke gebruiker (of programmafunctie) het gegeven het laatst heeft gewijzigd en wanneer dit is gebeurd.

Als u een medewerkergegeven wijzigt, dan wordt uw Youforce gebruikersnummer en de wijzigingsdatum en -tijd opgeslagen in de database.

Opmerking

In principe worden alle HR-gegevens en salarisgegevens geïmporteerd uit het HR- en het salarissysteem. U hoeft deze gegevens niet handmatig aan te passen. Wij raden u aan om de gegevens alleen in uitzonderingssituaties handmatig aan te passen. Bij de volgende import van medewerkergegevens kan uw aanpassing weer worden overschreven.

De keuzegegevens worden opgeslagen door de medewerker tijdens het maken van keuzes op de keuzevensters. Ook voor deze gegevens geldt dat u deze normaliter niet handmatig hoeft aan te passen. Wij raden u aan om de keuzegegevens alleen in uitzonderingssituaties handmatig aan te passen. Op dit onderhoudsvenster worden de stoplichtcontroles, die op de keuzevensters worden uitgevoerd, niet uitgevoerd. Aanpassing van de keuzegegevens kan leiden tot ongeldige keuzes, waardoor de medewerker een rode stoplichtmelding krijgt op het keuzevenster.

Uw actie

U hoeft geen actie te ondernemen.

Opgeloste meldingen

5. Wizard jaarovergang geblokkeerd door niet-geëxporteerde keuzes (change 634554)

Melding

Een beheerder start in december de Wizard jaarovergang om Flex Benefits gereed te maken voor het nieuwe keuzejaar. Op stap 1 van de Wizard (Controle en blokkade) geeft de Wizard de volgende melding: 'Er zijn nog productkeuzes aanwezig die niet (volledig) geëxporteerd zijn. U moet eerst alle ingediende productkeuzes beoordelen, goedkeuren en exporteren.'

De beheerder probeert te achterhalen welke keuzes de Wizard blokkeren, door het venster *Overzicht alle keuzes* te openen en hier te filteren op de keuzestatus 'goedgekeurd'. Flex Benefits toont een lange lijst met keuzes van verscheidene medewerkers. De beheerder ziet niet welke keuze de Wizard blokkeert.

Oplossing

Keuzes die nog de keuzestatus 'goedgekeurd' hebben (en dus niet zijn geëxporteerd), maar die zijn gemaakt door medewerkers die inmiddels uit dienst zijn, zullen de Wizard jaarovergang niet blokkeren. Het is echter niet eenvoudig te vinden welke keuzes zijn gemaakt door medewerkers die uit dienst zijn en welke keuzes zijn gemaakt door medewerkers die nog in dienst zijn en de Wizard jaarovergang blokkeren.

Het rapport 'Overzicht keuzes per doel en periode', dat u kunt openen via het venster **Beheer > Overzichten** is uitgebreid met de kolom Datum uitdienst. Dit overzicht presenteert alle keuzes voor het keuzejaar en bevat ook de kolom Status. U kunt dit overzicht gebruiken om te achterhalen welke keuzes de status 'goedgekeurd' hebben en gemaakt zijn door medewerkers die in dienst zijn.

6. Fout in controle bron Budget 3 voor doel Generiek product meermaals (change 656519)

Voor organisaties die gebruik maken van HR Core Beaufort en Payroll Gemal

Melding

Een organisatie gebruikt het product 'Generiek product meermaals 1' voor het doel *Keuzes werkkostenforfait*. Een medewerker van deze organisatie probeert een keuze te maken voor dit doel voor de maand februari. Hij vult 300 euro in bij het keuzebedrag en ook 300 euro bij de bron Budget 3. Dit zou een geldige keuze moeten zijn, maar Flex Benefits toont de rode stoplichtmelding 'De totale waarde van de bronnen bedraagt meer dan de keuze voor het doel'.

Oplossing

Er zat een fout in de berekeningen voor de stoplichtcontroles. De waarde van de bron Budget 3 werd 2 keer meegeteld. Deze fout is opgelost.

7. Een medewerker kan een keuze maken voor Reiskosten woon-werk zonder bron (change 664159)

Voor organisaties die gebruik maken van HR Core Beaufort en Payroll Gemal

Melding

Een medewerker maakt een keuze voor het doel *Reiskosten woon-werk meermaals*. Hij heeft een fiscale ruimte van 569,34 euro. Hij wil het maximum bedrag uitruilen, dus hij vinkt de vinkbox 'Maximum uitruilen' aan en vult bij keuzebedrag de waarde 569,34 euro in. Hij vult echter geen bedrag in bij één van de bronnen. Toch kan de medewerker deze keuze opslaan en indienen.

Oplossing

De controles op de keuzevensters voor de doelen *Reiskosten woon-werk meermaals* en *Reiskosten woon-werk eenmalig* zijn verbeterd. Als een medewerker de vinkbox 'Maximum uitruilen' aanvinkt, een keuzebedrag invult, geen bronnen invult en de keuze probeert op te slaan, dan toont Flex Benefits de rode stoplichtmelding: 'Als u het maximaal toegestane bedrag wilt uitruilen, moet u het maximum bedrag invullen bij één bron'.

8. De importfunctie importeert verkeerde uitdienstdatum uit HR Core Business (change 669992)

Voor organisaties die gebruik maken van HR Core Business

Melding

Een medewerker opent Flex Benefits. Flex Benefits toont dan de melding: 'U heeft geen toegang tot Flex Benefits. Neem contact op met uw applicatiebeheerder. Reden: er zijn voor u geen dienstverbanden vastgelegd.'. Deze medewerker heeft wel een geldig dienstverband in HR Core Business en hij heeft ook een flexpakket-id. Hij zou dus wel toegang moeten hebben.

Oplossing

Er was voor deze medewerker een uitdienstdatum vastgelegd in Flex Benefits, waardoor het programma er van uit ging dat het dienstverband was verlopen. De uitdienstdatum was vastgelegd (niet verwijderd) door de functie voor het importeren van medewerkergegevens uit HR Core Business. Deze functie is op dit onderdeel verbeterd.