

Datum in dienst

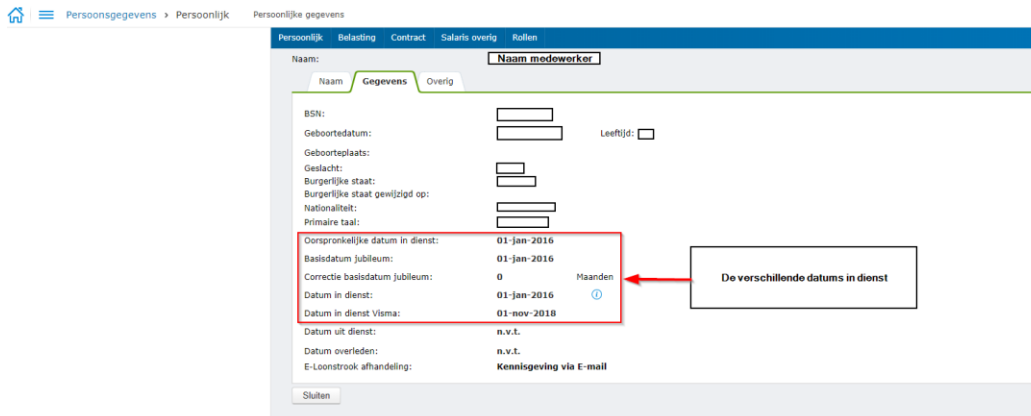
De diverse datums in dienst
in Visma.net HRM

Inhoud

1	Verschillende datums in dienst	3
2	Dienstverbanden en contracten	4
3	Welke optie bij (her-)indiensttreding of nieuw contract?	5
4	Wat betekenen de verschillende datums in dienst per stap?	6
5	Datum in dienst en externe partijen	7

1 Verschillende datums in dienst

Op het tabblad Gegevens onder Persoonsgegevens > Persoonlijk staan verschillende velden met een datum in dienst:




The screenshot shows the 'Gegevens' tab in the software. The 'Datum in dienst' field is highlighted with a red box. A callout box points to this field with the text 'De verschillende datums in dienst'. The 'Datum in dienst' field contains the value '01-jan-2016' and a small information icon (i).

Oorspronkelijke datum in dienst: hier kan de oorspronkelijke datum in dienst worden vastgelegd. Dit kan zinvol zijn bij bijvoorbeeld fusies en overnames.

De oorspronkelijke datum in dienst wordt gebruikt door het signaal "Oorspr. datum in dienst x jaar", op sommige overzichten (Jubileumlijst, Analyse werknemersbestand, Werknemers per dienstjaren, Overzicht werknemergegevens), als afdrukdatum op de salarisafrekening, in de loonaangifte en in de pensioenaangifte Achmea.

Basisdatum jubileum: hier kan de datum ingevuld worden die als basis voor de berekeningen van jubilea gebruikt wordt. Deze datum kan tevens voor afdruk op de (historische) salarisafrekening gebruikt worden als dit in de bedrijfsgegevens is vastgelegd.

Correctie basisdatum jubileum: hier kunt u een correctie ingegeven (in maanden) op de Basisdatum jubileum. Worden de correctiemaanden positief ingegeven dan wordt de jubileumdatum vervroegd. Worden de correctiemaanden negatief ingegeven, dan wordt de jubileumdatum een latere datum.

Datum in dienst: deze datum wordt samengesteld uit een aantal datums. Klik op het pictogram  om te zien hoe deze datum wordt berekend. De wijze van berekenen is in te stellen in Applicatiebeheer > Organisatie > Bedrijf, onder **Datum in dienst instelling**. Hierin is *Oorspr* de oorspronkelijke datum in dienst, *Jub+corr* de basisdatum jubileum inclusief correctiemaanden, *Jub-corr* de basisdatum jubileum (geen correctie) en *dvb* de datum in dienst Visma.

Datum in dienst Visma: dit is de datum in dienst volgens de dienstverbandgegevens, de datum ingang van het eerste contract. Deze datum hoeft niet gelijk te zijn aan de oorspronkelijke datum in dienst, de datum dat de werknemer bij u in dienst kwam. Als de werknemer al in dienst was voordat u met de Visma (of DBS) werkte, kan dit ook de datum zijn dat u de Visma-software in gebruik nam.

2 Dienstverbanden en contracten

Nummering dienstverbanden / contracten

Wanneer spreken we van contract 1.1, 2.1 en 3.1 en wanneer van contract 1.1, 1.2 en 1.3? Het eerste cijfer betreft het dienstverband en het tweede cijfer het contract. Een dienstverband kan bestaan uit een of meer contracten.

Een contract is een geheel van afspraken over de wederzijdse voorwaarden (uren / salaris / functie / soort aanstelling (uitzend of werknemer bijv) / afdeling / termijn / etc.) Het kan zijn dat per contract andere belastingregels van toepassing zijn. Binnen een contract kunnen verschillende tijdelijke arbeidsovereenkomsten voorkomen. Een nieuw contract aanbieden is niet hetzelfde als een contract verlengen.

Hoofdcontract

Als er meer contracten bestaan binnen het dienstverband, wordt een contract geselecteerd als hoofdcontract. Dit is van belang voor workflows op werknemersniveau. Is er één contract zonder einddatum, dan wordt standaard dit contract geselecteerd als hoofdcontract. In alle andere gevallen wordt het eerste contract als hoofdcontract getoond. Het veld 'hoofdcontract' staat in de subsectie 'effectief vanaf'.

Bij aanmaak van een 2e contract (dat wellicht nog niet actief is) kun je ervoor kiezen om dit nog niet als hoofdcontract aan te wijzen. Contract 1 blijft het hoofdcontract. Als er vervolgens bij contract 2 geen mutaties worden gedaan in de sectie contract algemeen, is dat geen probleem. Ook niet nadat het contract 1 is afgelopen. Bij een mutatie op contract 2 checkt het systeem echter alle velden op het scherm en dus ook het veld 'hoofdcontract'. Als het hoofdcontract niet meer actief is, volgt een foutmelding.

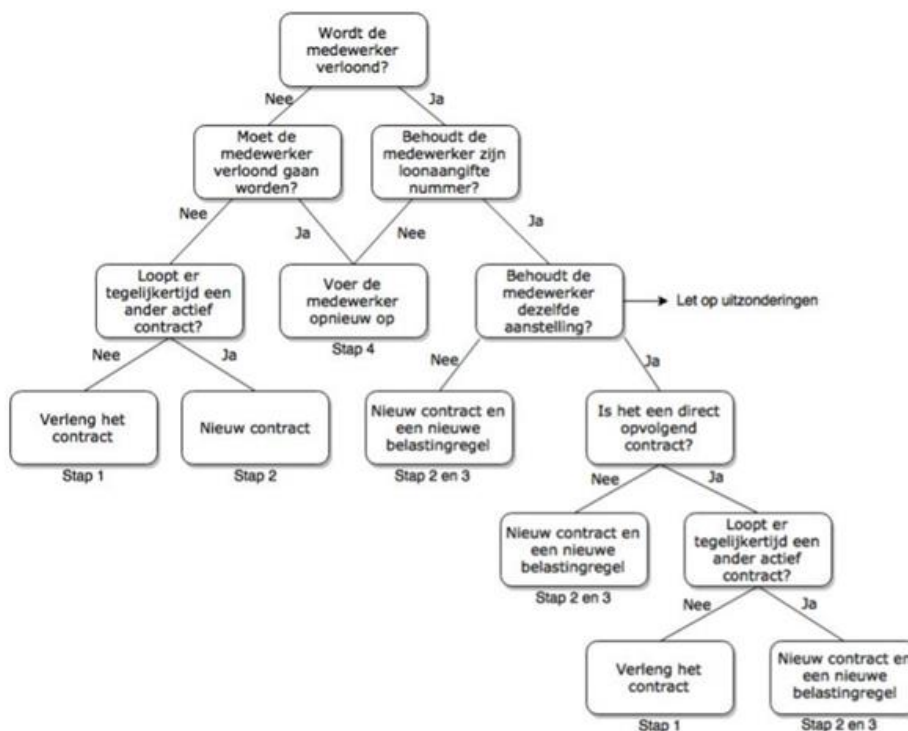
Kies je ervoor om het nog niet actieve contract 2 alvast als hoofdcontract aan te wijzen, houd er dan rekening mee dat in de periode tussen aanwijzen als hoofdcontract en ingangsdatum van contract 2 mutaties in de sectie contract algemeen ook de foutmelding opleveren dat het geselecteerde hoofdcontract niet actief is.

Het hoofdcontract kan niet gewijzigd worden als er al een salarisberekening voor de werknemer is uitgevoerd die nog niet is afgesloten.

Een wijziging van het hoofdcontract gaat in met ingang van de periode waarin de wijziging goedgekeurd is.

3 Welke optie bij (her-)indiensttreding of nieuw contract?

In het onderstaande stroomschema kan per situatie worden bepaald welke stap moet worden genomen. Dit is een van de onder het schema staande vier stappen. Doorloop het schema en kies de stap die van toepassing is. (tussen haakjes praktijkvoorbeelden)



Stap 1: Verlengen (wanneer een medewerker een direct opvolgend contract krijgt).

Stap 2: Nieuw contract (weer in dienst na tijdelijk uit dienst / 2 of meer contracten naast elkaar).

Stap 3: Nieuwe belastingregel (wanneer medewerker onder ander regime valt, bijvoorbeeld stagiair wordt medewerker / wanneer medewerker weer terug in dienst komt). Eerst nieuw contract aanmaken.

Stap 4: Nieuwe medewerker (nieuwe medewerker / uitzendkracht komt in dienst / medewerker krijgt nieuw loonaangiftenummer)

4 Wat betekenen de verschillende datums in dienst per stap?

1. Bij verlengen:

- Contract vanaf: startdatum van het verlengde contract
- Een contract verlengen doet u via de ketenregeling die u zelf instelt, waarbij u zelf de bepalingen rondom ketenregeling toepast zoals in de wet of de cao of bedrijfsregelingen waaraan u bent gebonden. Contract t/m: datum ingang van het lopende contract, kan worden gevuld vanuit de instellingen bij de ketenregeling. U kunt ook van de ketenregeling afwijken.
- Eerdere overeenkomsten: het kan zijn dat de werknemer nog een ander contract had onder een ander werknemersnummer of dienstverband. In dat geval moet u hier zelf het aantal overeenkomsten invullen dat meetelt voor de ketenregeling. Als het systeem een contract vindt bij een werknemer met hetzelfde BSN dan wordt de knop zichtbaar.
- Startdatum eerste overeenkomst: startdatum van het eerste contract uit de keten waar dit contract deel van uitmaakt. Let op! Het systeem houdt geen rekening met de wettelijke tussenperiode van zes maanden. U moet zelf de historie van de werknemer controleren en beoordelen of de andere contracten meetellen voor de keten van dit contract. Het systeem zal de door u ingevulde datum gebruiken voor de berekening van de einddatum van de keten, zoals u hebt ingesteld in de ketenregeling.
- Subsectie effectief vanaf: Met de blauwe plus kunt u een nieuwe ingangsdatum toevoegen. Hiermee kunt u ook toekomstmutaties vastleggen voor een medewerker. U kunt dit bijvoorbeeld gebruiken bij het omzetten van een contract voor bepaalde tijd naar onbepaalde tijd. Voor uitgebreidere informatie, zie het artikel: 'Wat doet de subsectie 'effectief vanaf'?'

2. Nieuw contract:

- Contract vanaf: startdatum van het nieuwe contract
- Eerdere overeenkomsten: het kan zijn dat de werknemer nog een ander contract had onder een ander werknemersnummer of dienstverband. In dat geval moet u hier zelf het aantal overeenkomsten invullen dat meetelt voor de ketenregeling. Als het systeem een contract vindt bij een werknemer met hetzelfde BSN dan wordt de knop zichtbaar.
- Startdatum eerste overeenkomst: startdatum van het eerste contract uit de keten waar dit contract deel van uitmaakt.
- Let op! Het systeem houdt geen rekening met de wettelijke tussenperiode van zes maanden. U moet zelf de historie van de werknemer controleren en beoordelen of de andere contracten meetellen voor de keten van dit contract.

- o Subsectie effectief vanaf: Met de blauwe plus kunt u een nieuwe ingangsdatum toevoegen. Hiermee kunt u ook toekomstmutaties vastleggen voor een medewerker. U kunt dit bijvoorbeeld gebruiken bij het omzetten van een contract voor bepaalde tijd naar onbepaalde tijd. Voor uitgebreidere informatie, zie het artikel: 'Wat doet de subsectie 'effectief vanaf?'

3. Nieuwe belastingregel

- o Datum vanaf (binnen de belastingregel): de datum vanaf wanneer de belastingregel van toepassing is, de startdatum nieuwe contract. Bij 'toewijzen aan contract' het van toepassing zijnde contract worden aangegeven.
- o Ingangsdatum IKV: leeg laten

4. Nieuwe medewerker

- o Contract vanaf: startdatum van het dienstverband / eerste contract.

5 Datum in dienst en externe partijen

Datum in dienst en Belastingdienst & UWV

Hoofdzakelijk zal de datum 'contract vanaf' als datum in dienst worden doorgegeven aan de Belastingdienst en UWV. Echter, als de ingangsdatum IKV is gevuld in de IKV belastingregel, overschrijft deze ingangsdatum de datum 'contract vanaf'.

Datum in dienst en Pensioenfonds of -verzekeraar / externe partijen bij verzuim

Welke gegevens uit welke velden worden geëxporteerd naar overige partijen, is maatwerk per klant en kan per klant en gegevensafnemer anders zijn, in afstemming tussen klant en dergelijke externe partijen. Dat geldt ook voor het veld datum in dienst. Afhankelijk van de door de gegevensafnemer benodigde informatie kan hier één van de datums in dienst worden gekozen als uitgewerkt in Paragraaf 1.