

Visma Business AddOn Duetto-integraatio

Käsikirja



Visma Business - Käsikirja

Oppaan päiväys: 7.3.2014.

Asiakaspalvelu:

Helpdesk: www.visma.fi

Visma Software Oy pidättää itsellään oikeuden mahdollisiin parannuksiin ja/tai muutoksiin tässä oppaassa ja/tai ohjelmassa ilman eri ilmoitusta. Oppaan ja siihen liittyvän muun materiaalin kopiointi on kielletty ilman Visma Software Oy:n kirjallista lupaa.

Microsoft, MS, SQL Server, Microsoft Word ja Windows ovat Microsoft Corporationin rekisteröityjä tavaramerkkejä.

© **Visma Software Oy, 2011**

www.visma.fi

Sisällysluettelo

1	Yleiskuvaus ja käyttöönotto.....	1
1.1	Sovelluksen kuvaus	1
1.2	Käyttöönotto.....	1
1.2.1	Visma Business	1
1.2.2	Duetto-integraatio -sovellus	2
2	Duetto-aineiston muodostaminen	3
2.1	Johdanto	3
2.2	Eräätynneiden laskujen lukeminen.....	3
2.3	Aineiston muodostaminen	4
2.3.1	Laskutietojen täydentäminen.....	4
2.3.2	Laskun kuva	6
2.4	Aineiston lähettäminen.....	6
2.5	Aineiston uudelleentarkastelu.....	6

1 Yleiskuvaus ja käyttöönotto

Tässä osassa kuvataan Visma Business Duetto-integraatio –sovelluksen käyttötarkoitusta ja toimintaa yleisellä tasolla sekä kerrotaan, kuinka se saadaan käyttöön.

1.1 Sovelluksen kuvaus

Maksuhuomautusten ja perinnän käsittely hoidetaan Visma Duetto Oy -perintätoimiston tarjoaman palvelun avulla. Duetto-integraatio –sovellus poimii Visma Business –ohjelmasta eräänntyneet laskut, tekee niistä Finvoice 1.3-muotoiset laskutiedostot ja lähettää ne ftp-yhteydellä Visma Duetto Oy:n palveluun. Ennen lähetystä Duetto-integraatio –sovellus tarkistaa, ettei välttämättömiä tietoja puutu ja voit tehdä tarvittavat täydennykset.

Visma Duetto Oy käsittelee heille lähetettyjä laskuja siten, kuin niistä ei olisi koskaan lähetetty maksuhuomautuksia. Duetto lähettää maksuista aina yhden maksuhuomautuksen ja lisää siihen viivästyskoron ja huomautuskulun. Kuluja ei tule lisätä itse Duettolle lähteviin laskuihin! Duetto asettaa huomautuksille omat pankkiyhteystietonsa, jolloin laskun saajan tulisi maksaa saatava suoraan Duettolle. Duetto puolestaan tilittää ne yrityksellesi takaisin laskun alkuperäisellä viitteellä. Mikäli asiakas ei maksa huomautuslaskua, siirtyy lasku Duettolla perittäväksi.

Mikäli lasku maksetaan suoraan yrityksesi pankkitilille, tulee sinun ilmoittaa nämä ohimaksut Duetton asiakasliittymässä (<https://www.erapaiva.net/>), jotta Duetto tietää lopettaa laskun perinnän. Myös osasuoritetuista laskuista tulee ilmoittaa erikseen Duetton asiakasliittymässä.

Tarkemmat tiedot Duetton palvelusta ja käyttöehdoista löydät osoitteesta www.vismaduetto.fi.

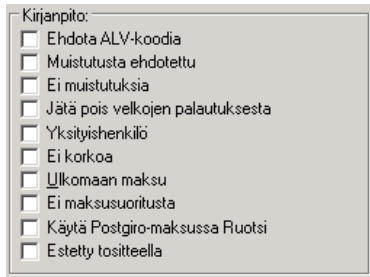
1.2 Käyttöönotto

1.2.1 Visma Business

Duetto-integraatio –sovellus käyttää hyväkseen Visma Business –ohjelman asiakaskohtaisia asetuksia. Laskun eräänntymisestä on huomautettava, jos eräpäivän jälkeen on kulunut Muistutusväli-kentän mukainen määrä päiviä, ja jos enimmäismäärä muistutuksia on toteutunut. Lisäksi huomioidaan Maksuehto-taulun Ylityspäivät-kenttä.

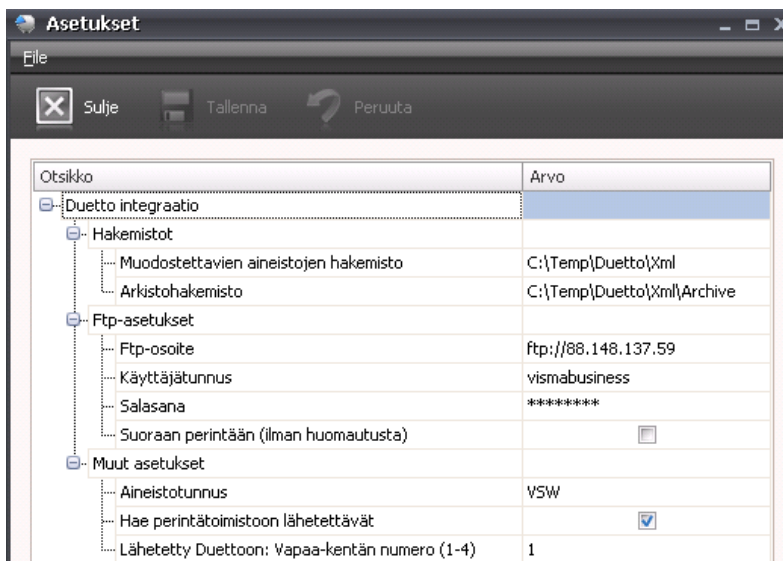
Muistutus					
	Maan nro	Kirjeen nro	Muistutusväli	Muistutuksen vähimmäissumma	Muistutusmaksu
▶	358	1		7	
	358	2		7	
	358	3		7	

Enimmäismäärä muistutuksia on asiakaskohtainen tieto, Osapuoli-taulun kenttä. Samassa taulussa on myös Asiakaskohtaiset asetukset –kenttä, jota kaksoisnapsauttamalla pääset Asiakaskohtaiset asetukset –ruudulle. Kirjanpito-ryhmässä on Ei muistutuksia –asetus, jonka ollessa valittuna asiakkaan laskut eivät mene huomautus- ja perintäpalveluun. Tämä on kuitenkin mahdollista muuttaa tapahtumakohtaisesti (Avointen asiakaskirjausten Ei muistutuksia -kenttä).



1.2.2 Duetto-integraatio -sovellus

Ensikäynnistyksellä avataan automaattisesti Asetukset-ikkuna. Saat avattua sen myös **Työkalut | Asetukset** -valinnalla. Anna jokaiselle asetukselle arvo.



Asetukset.

Hakemiston voit joko kirjoittaa tai valita hakemiston selaus -ikkunasta, jonka saat avattua kaksoisnapauttamalla hiirellä hakemistosarakkeessa.

Asetus / osio	Selite
Muodostettavien aineistojen hakemisto	Hakemisto, johon Finvoice-tiedostot luodaan ilman kehystä. Jokaiselle laskulle luodaan oma xml-tiedosto.
Arkistohakemisto	Hakemisto, johon em. tiedosto siirretään siirrettäessä aineisto Visma Duetton Ftp-palveluun. Tästä arkistosta laskuja voidaan ottaa uudelleentarkasteluun muttei lähettää uudelleen.
Ftp-osoite, Käyttäjätunnus ja Salasana	Visma Duetton Ftp-palvelun osoite ja tunnukset. Nämä tiedot on valmiiksi täytetty.
Suoraan perintään (ilman huomautusta)	Jos asetus on ruksattu, lasku menee suoraan Visma Duetton perintään ilman, että Duetto lähettäisi ensin maksuhuomautuksen.
Aineistotunnus	Muodostettavan aineiston tiedostonimi on muotoa Aineistotunnus_Yritys_Laskunumero.xml, esimerkiksi VSW_F0001_8100001.xml .
Hae perintätoimistoon lähetettävät	Ruksaa tämä asetus, jos käytät Visma Business –ohjelmassa tekniikkaa, jossa erotellaan perintätoimistoon lähetettävät laskut.
Lähetetty Duettoon: Vapaa-kentän numero (1-4)	Visma Business –ohjelman Vapaa-kenttään merkitään lähetettäessä lasku Visma Duetton Ftp-palveluun tieto siitä, että lasku on perinnässä. Tällä varmistetaan se, ettei laskua lähetetä uudelleen Ftp-palveluun.

2 Duetto-aineiston muodostaminen

Luvussa annetaan ohjeet Duetto-aineiston muodostamiseen, tarkistamiseen sekä lähettämiseen.

2.1 Johdanto

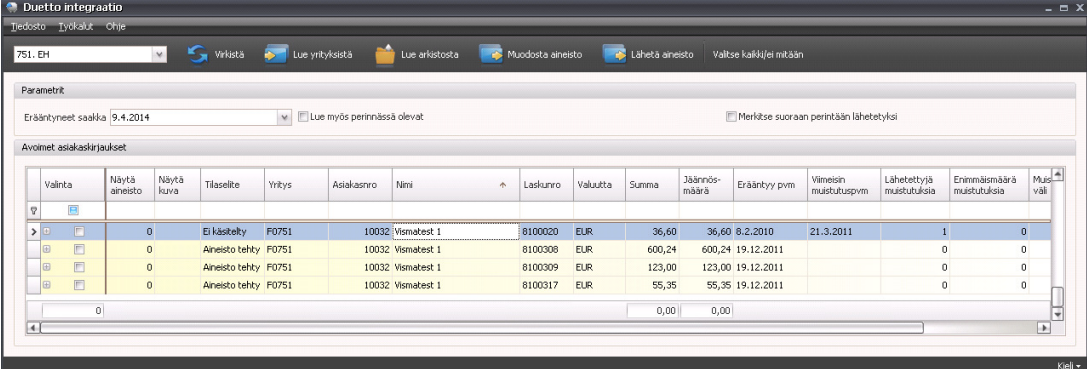
Duetto-aineiston käsittelyn vaiheet on kuvattu kappaleissa 2.2-2.4 suoritusjärjestyksessä. Lyhyesti sanoen aineistoa käsitellään seuraavin vaihein:

1. Erääntyneiden laskujen lukeminen
2. Aineiston muodostaminen
3. Tarkistus ja täydentäminen
4. Lähettäminen

2.2 Erääntyneiden laskujen lukeminen

Käynnistettyäsi Duetto-integraatio -sovelluksen valitse ensin yritys. **Erääntyneet saakkakentän** arvo tarkoittaa, että vain eräpäivältään tätä vanhemmat laskut haetaan. Jos valitset **Lue myös perinnässä olevat** –ruksin, ruudulle luetaan myös jo Duetton perinnässä olevat laskut. Voit tarkastella näitä laskuja, mutta et voi lähettää niitä uudelleen.

Kun napsautat **Virkistä**-painiketta, sovellus lukee ikkunaan kaikki laskut, jotka ovat erääntyneet ja vaativat huomautusta. Laskusta on huomautettava, jos eräpäivän jälkeen on kulunut muistutusvälin mukainen määrä päiviä, ja jos enimmäismäärä muistutuksia on toteutunut. (Katso tarkemmin 1.2.1 Visma Business)

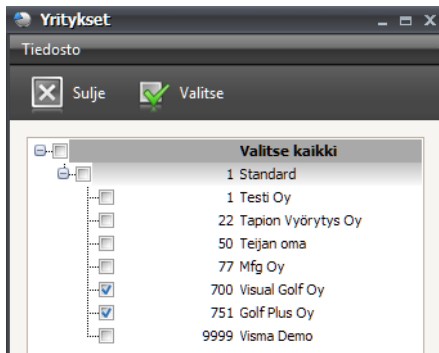


The screenshot shows the 'Duetto integraatio' application window. The 'Parametrit' section has 'Erääntyneet saakka' set to '9.4.2014' and 'Lue myös perinnässä olevat' checked. The 'Avoimet asiakirjaukset' table displays the following data:

Valinta	Näytä aineisto	Näytä kuva	Tilaselite	Yritys	Asiakasnro	Nimi	Laskunro	Valuutta	Summa	Jäännös-määrä	Erääntyy pvm	Välisin muistutus-pvm	Lähetettyjä muistutuksia	Enimmäismäärä muistutuksia	Muistutusväli
	0		Ei käsittelyä	F0751	10032	Vismatest 1	8100020	EUR	36,60	36,60	8.2.2010	21.3.2011	1	0	
	0		Aineisto tehty	F0751	10032	Vismatest 1	8100308	EUR	600,24	600,24	19.12.2011		0	0	
	0		Aineisto tehty	F0751	10032	Vismatest 1	8100309	EUR	123,00	123,00	19.12.2011		0	0	
	0		Aineisto tehty	F0751	10032	Vismatest 1	8100317	EUR	55,35	55,35	19.12.2011		0	0	
									0	0,00	0,00				

Duetto integraatio -ikkuna **Virkistä**-toiminnon jälkeen.

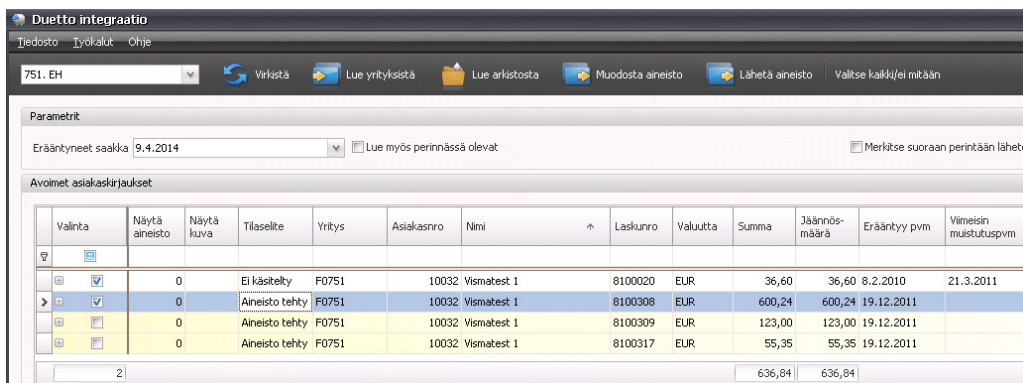
Vaihtoehtoisesti voit lukea huomautettavat laskut yhdellä kertaa useasta yrityksestä napsauttamalla ensin **Lue yrityksistä** -painiketta. Ruksaa sitten valitsemasi yritykset avautuvalla **Yritykset**-ruudulla ja kuittaa napsauttamalla **Valitse**-painiketta.



Yritysten valinta.

2.3 Aineiston muodostaminen

Visma Duettole lähetettävä aineisto tehdään valituista laskuista. Valitse lasku ruksaamalla laskurivin **Valinta**-sarake.

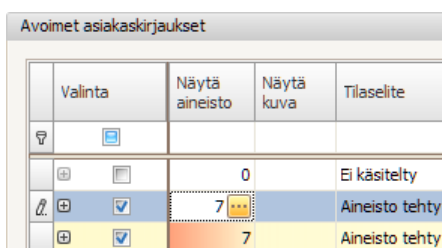


Laskujen valinta.

Voit nopeuttaa valitsemista käyttämällä työkalupalkin **Valitse kaikki/ei mitään** –toimintoa. Ensimmäinen painallus valitsee kaikki rivit, toinen painallus poistaa valinnat. Kustakin valitusta laskusta muodostetaan Finvoice 1.3 –muotoinen aineisto asetuksissa määrittelemääsi hakemistoon, kun napsautat **Muodosta aineisto**-painiketta. Ruudun alareunassa näytetään valittujen rivien lukumäärä sekä yhteissummat, jotka päivittyvät kun vaihdat taulukon riviä.

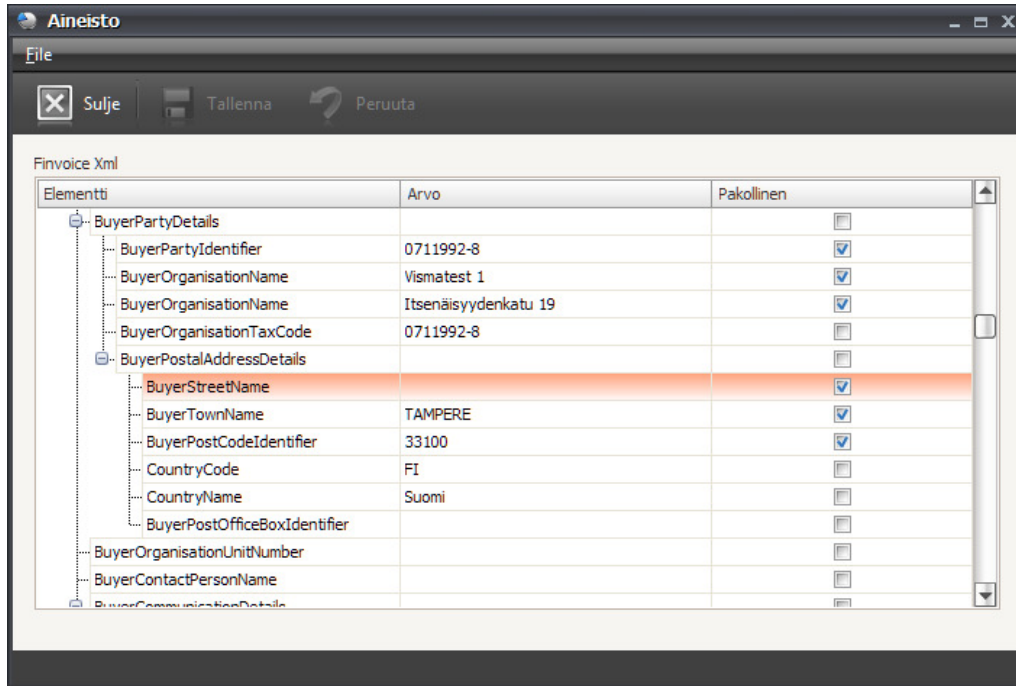
2.3.1 Laskutietojen täydentäminen

Jos laskusta puuttuu esimerkiksi lähetettävän yrityksen tai asiakkaan osoite tai jokin muu pakollinen tieto, **Näytä aineisto** -sarake näytetään punaisena. Laskun punainen sarake estää laskun lähettämisen Duetton Ftp-palveluun, joten jonkin arvon puuttuessa sinun on syötettävä arvo. Voit syöttää puuttuvat arvot napsauttamalla ensin **Näytä aineisto** -sarakkeen oikean reunan painikkeesta



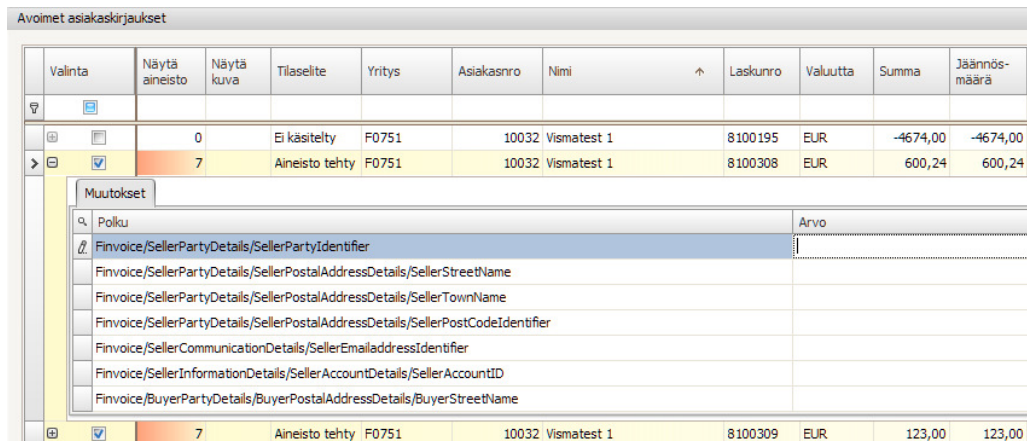
Laskuaineiston tarkastelu.

Aineisto-ruudun **Pakollinen**-sarakkeen ruksi tarkoittaa, että kyseinen arvo ei saa puuttua aineistosta. Jos arvo puuttuu, rivi näytetään punaisella. Syötä puuttuva arvo **Arvo**-sarakkeeseen. Parasta kuitenkin olisi, jos tiedot olisivat kunnossa jo Visma Business – ohjelmassa.



Puuttuvien arvojen täydentäminen Aineisto-ruudulla.


Aineisto-ruudun sijasta voit lisätä puuttuvat arvot jo pääruudulla, **Valinta**-sarakkeen + -painiketta napsauttamalla. Rivin alle avautuu **Muutokset**-välilehti, johon on listattu kaikki pakolliset mutta puuttuvat arvot. Syötä puuttuvat arvot **Arvo**-sarakkeeseen.



Puuttuvien arvojen täydentäminen Muutokset-välilehdellä.

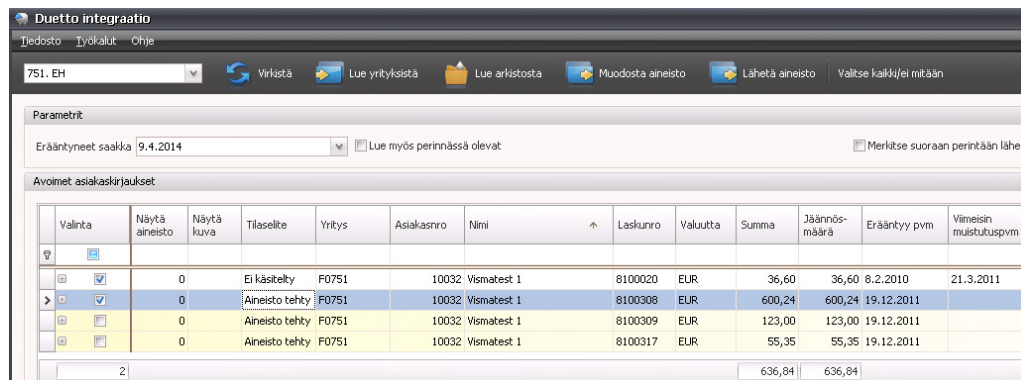
Kun olet täydentänyt puuttuvat arvot, napsauta uudelleen **Muodosta aineisto**-painiketta.

2.3.2 Laskun kuva

Painamalla **Näytä kuva** -sarakkeen painiketta  saat avattua laskun selaimessa. Kuva muodostetaan Finvoice-sanomasta (xml-tiedostosta) käyttäen apuna tyyli-tiedostoa Finvoice.xsl, joka sijaitsee asennushakemistossa.

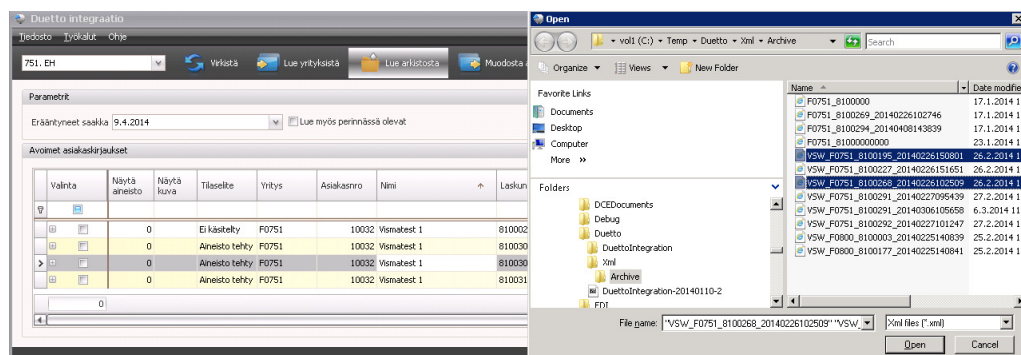
2.4 Aineiston lähettäminen

Visma Duettole lähetettävä aineisto kootaan valituista laskuista. Valitse lasku ruksaamalla laskurivin **Valinta**-sarake. Jos jostakin laskusta puuttuu jokin pakollinen tieto, tai jos se on jo Perinnässä-tilassa (Tilaselite-sarake), sitä ei lähetetä. Kun laskuaineisto lähetetään Duetton Ftp-palveluun, se myös siirretään asetuksissa määriteltyyn arkistohakemistoon. Lisäksi lasku merkitään siirretyksi, jottei tule enää seuraavaan käsittelyyn mukaan. Jos haluat vain merkitä valitut laskut siirretyksi ilman Ftp-lähetystä, ruksaa ruudulta **Merkitse suoraan perintään lähetetyksi** -valinta.



2.5 Aineiston uudelleentarkastelu

Kun laskuaineisto siirtyi Duetton Ftp-palveluun lähetettäessä arkistoon, voit valita sen vielä uudelleentarkasteluun painamalla **Lue arkistosta**. Shift- ja Ctrl-näppäintä käyttäen voit valita samalla useita tiedostoja.



Lue arkistosta –toiminto.