

Visma Business AddOn Installer

Käsikirja



Visma Business - Käsikirja

Oppaan päiväys: 4.3.2015.

Asiakaspalvelu:

Helpdesk: www.visma.fi

Visma Software Oy pidättää itsellään oikeuden mahdollisiin parannuksiin ja/tai muutoksiin tässä oppaassa ja/tai ohjelmassa ilman eri ilmoitusta. Oppaan ja siihen liittyvän muun materiaalin kopiointi on kielletty ilman Visma Software Oy:n kirjallista lupaa.

Microsoft, MS, SQL Server, Microsoft Word ja Windows ovat Microsoft Corporationin rekisteröityjä tavaramerkkejä.

© **Visma Software Oy, 2013**

www.visma.fi

Sisällysluettelo

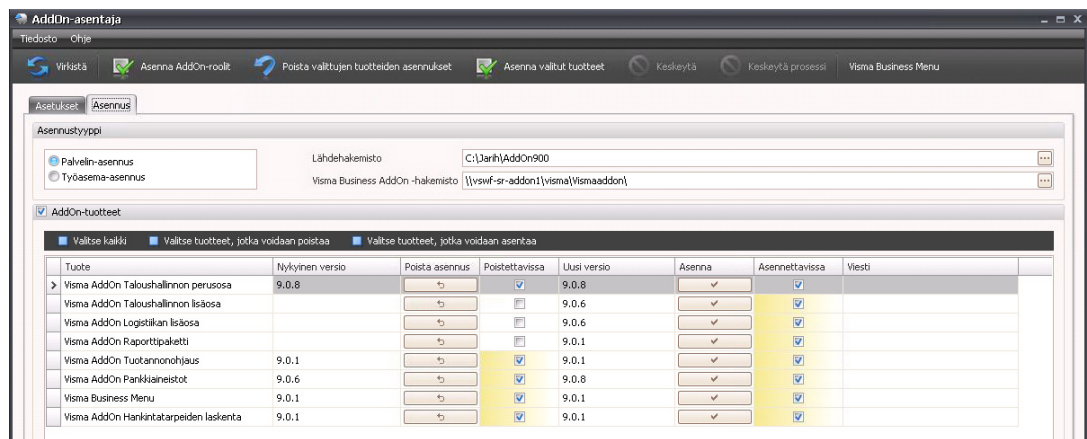
1	Yleiskuvaus ja käyttöönotto.....	2
1.1	Sovelluksen kuvaus	2
2	Asetukset	2
2.1	Yleistä.....	2
2.2	VUD –roolien asennus	3
2.3	Lisenssitiedot	4
2.4	Tietokanta-asetukset.....	5
2.5	Visma Business -palvelu	5
2.6	Lokikirjoitus.....	6
2.7	Muut asetukset	6
3	Asennuksen valmistelu	6
3.1	Asennushakemisto	6
3.2	Asennustyyppi	7
4	Asennus	7
4.1	Yleistä.....	7
4.2	Sarakkeet	7
4.3	Rivien valinta.....	8
5	Moniasennus	8
5.1	Yleistä.....	8
5.2	Tuotteiden asennuksen poisto.....	9
5.3	Tuotteiden asentaminen	9
5.4	Asennuksen eteneminen	9
5.5	Asennuksen keskeyttäminen	10
6	Asennuksen jälkeen.....	10
6.1	Visma Business Menu –sovelluksen käynnistys	10

1 Yleiskuvaus ja käyttöönotto

Tässä osassa kuvataan Visma Business AddOn Installer –sovelluksen käyttötarkoitusta ja toimintaa yleisellä tasolla sekä kerrotaan, kuinka se saadaan käyttöön.

1.1 Sovelluksen kuvaus

AddOn Installer-sovelluksella hallitaan Visma Business AddOn –tuotteiden asennusta. Voit esimerkiksi asentaa yhdellä toiminnolla kaikki tuoreet AddOn-tuotteet korvaten mahdolliset vanhat versiot.

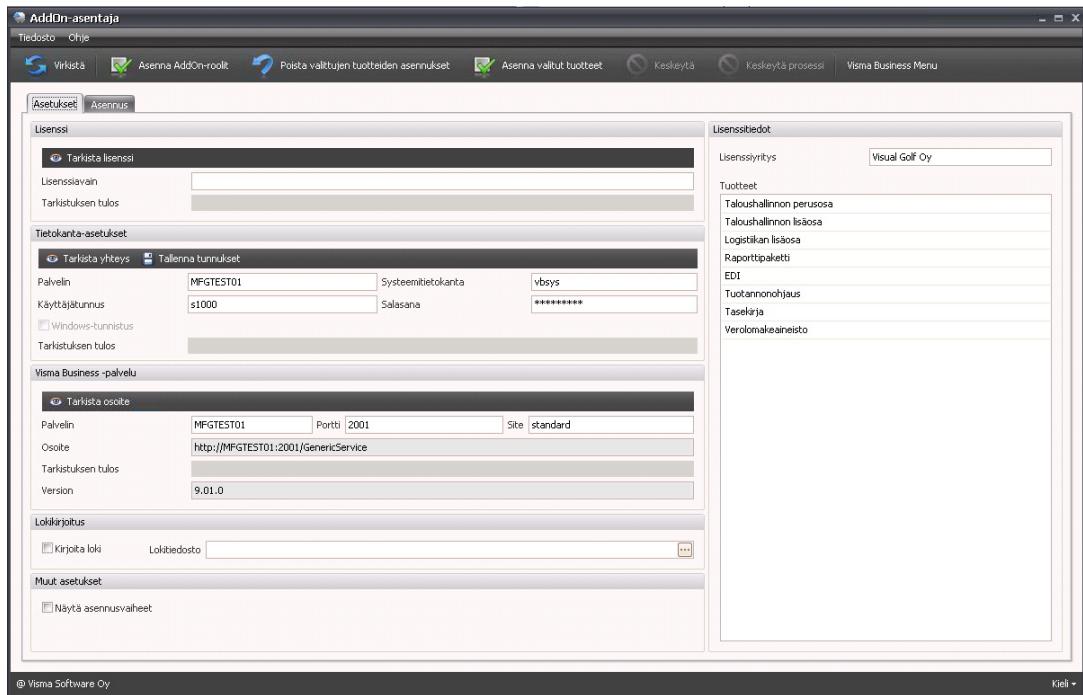


2 Asetukset

Luvussa annetaan ohjeet, mitä asetuksia asennus tarvitsee.

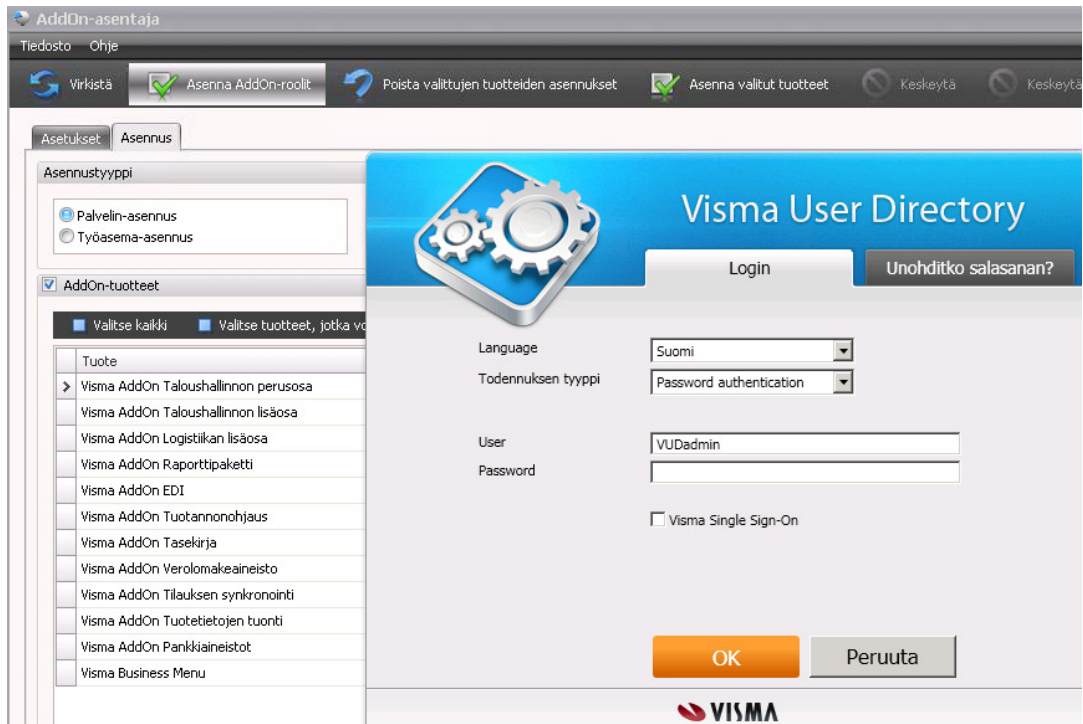
2.1 Yleistä

Ennen asennuksen käynnistystä anna lisenssitiedot, tietokanta-asetukset ym. lähtötiedot ja tarkista että tiedot ovat oikein.



2.2 VUD –roolien asennus

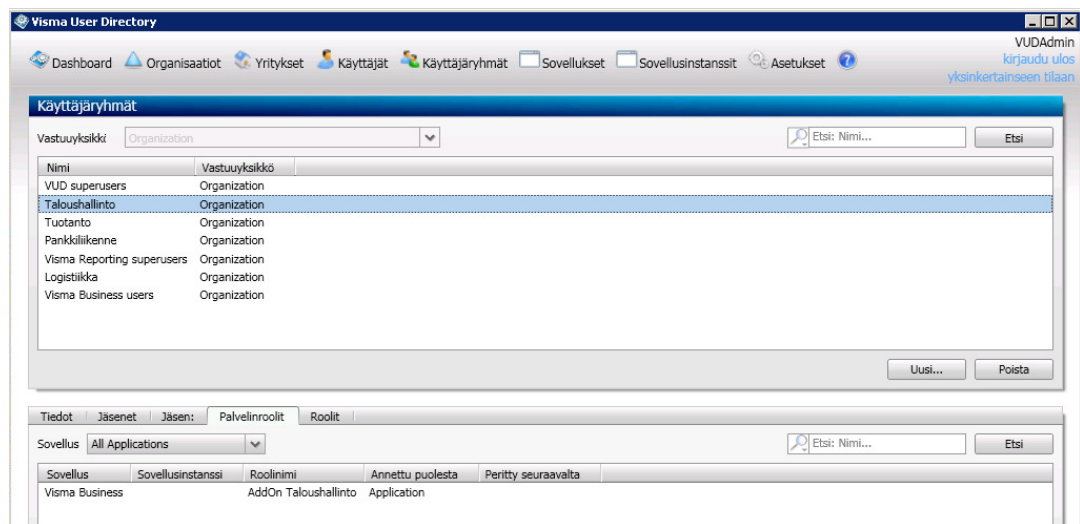
Jos Visma Business –ohjelma käyttää käyttäjänhallinnassa VUD-integraatiota (Visma User Directory), käyttäjille on mahdollista luoda rooleja, jotka oikeuttavat Visma Business AddOn –sovellusten käyttöön. Visma Business AddOn –sovellusten käyttämät roolit on ensin asennettava VUD-järjestelmään painamalla nappia **Asenna AddOn-roolit**. Tähän tarvitaan VUD-järjestelmänvalvojatunnukset.



VUD-järjestelmään asennetaan AddOn-roolit:

Rooli	Sovellukset
AddOn Logistiikka	Verkkolaskukonverterti, Duetto-integraatio, Factoring-laskuaineisto, Maksuehdot, Valuuttakurssien tuonti, EDI, Intrastat, Kuljetusasiakirjat, Tuotetarrat, Tilausten synkronointi, Tuotetietojen tuonti
AddOn Pankkiliikenne	Pankkiaineistot
AddOn Taloushallinto	Kausiveroilmoitus, Tositteiden tuonti, Konsernikäsittely, Tasekirja, Tilitoimistoaineisto, Vyörytys, Raporttien ohjaukset, Verolomakeaineisto
AddOn Tuotanto	Tuotteen valmistusrakenne, Tuotantotilauksen avaus

Kun AddOn-roolit on asennettu, käyttäjille tai käyttäjäryhmille on asetettava roolit, joihin käyttäjällä tai ryhmällä on oikeudet. Seuraavassa kuvaesimerkissä on VUD client –sovelluksella (Visma.Services.UserDirectory.Client.Application.exe) manuaalisesti luotu käyttäjäryhmä Taloushallinto ja sille vain AddOn Taloushallinto –rooli.



2.3 Lisenssitiedot

Syötä **Lisenssiavain**-kenttään Visma Business AddOn –sovellusten lisenssiavain ja napsauta **Tarkista lisenssi** -nappia. Ohjelma listaa **Tuotteet**-listaan lisenssin sisältämät AddOn-tuotteet.



Lisenssitiedot	
Lisenssiyritys	Visual Golf Oy
Tuotteet	
	Taloushallinnon perusosa
	Taloushallinnon lisäosa
	Logistiikan lisäosa
	Raporttipaketti
	EDI
	Tuotannonohjaus
	Tasekirja
	Verolomakeaineisto

Lisenssitiedot.

2.4 Tietokanta-asetukset

Syötä Palvelin- ym. tietokantayhteyden tarvittavat tiedot ja napsauta **Tarkista yhteys** -nappia. Jos yhteys on kunnossa, Tarkistuksen tulos -kenttään ilmestyy *OK* -teksti. Tallenna antamasi tunnukset **Tallenna tunnukset** -napilla.

Tietokanta-asetukset			
Tarkista yhteys		Tallenna tunnukset	
Palvelin	VSWF-WS-221	Systeemitietokanta	vbsys
Käyttäjätunnus	sa	Salasana	*****
<input type="checkbox"/> Windows-tunnistus			
Tarkistuksen tulos	OK		

Tietokanta-asetukset.

2.5 Visma Business -palvelu

Syötä Visma Business -palveluun tarvittavat tiedot ja napsauta **Tarkista osoite** -nappia. Jos yhteys on kunnossa, Tarkistuksen tulos -kenttään ilmestyy *OK* -teksti. Muutoin tarkista, että Visma Business Services Host -palvelu on käynnissä. Versio-kentässä on asennetun Visma Business -ohjelman versionumero.

Visma Business -palvelu			
Tarkista osoite			
Palvelin	VSWF-WS-221	Portti	2001
		Ympäristö (Site)	standard
Osoite	http://VSWF-WS-221:2001/GenericService		
Tarkistuksen tulos			
Versio	9.00.0		

Visma Business -palvelu.

2.6 Lokikirjoitus

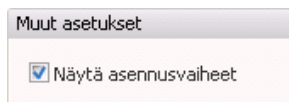
Jos **Kirjoita loki** -asetus on ruksattu ja **Lokitiedosto** annettu, asennuksesta kirjoitetaan yksityiskohtainen lokitiedosto, jonka tutkiminen auttaa mahdollisten asennusongelmien ratkaisemisessa.



Lokikirjoitus.

2.7 Muut asetukset

Jos ruksaat **Näytä asennusvaiheet** –valinnan, asennuksesta poistetaan hieman automatiikkaa. Tuotteen asennuksessa näytetään tällöin vaiheet ja eteenpäin siirrytään Seuraava-nappia napsauttaen. Suositeltavaa on tehdä ensimmäinen asennus vaiheineen (asetus ruksattu). Myöhemmin, kun asennukset eivät vaadi asentajalta erityistoimenpiteitä, ruksi kannattaa poistaa asennusten vauhdittamiseksi.



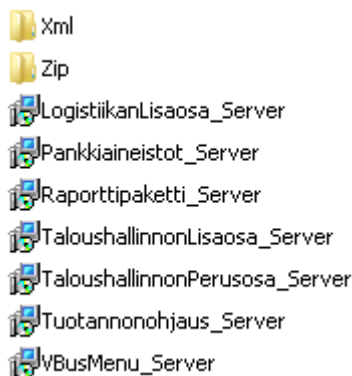
Näytä asennusvaiheet.

3 Asennuksen valmistelu

Luvussa annetaan ohjeet asennushakemiston luontiin ennen asennuksen aloittamista.

3.1 Asennushakemisto

Luo asennuspaketteja varten hakemisto ja pura siihen asennuspaketit. Tarvittaessa paketit voivat sijaita omissa alihakemistoissaan.



Asennushakemisto-esimerkki.

Xml-alihakemisto on varattu myöhempiä asennuksia varten: Kun Visma Business AddOn –tuotteista syntyy uusia versioita, asennuspakettien mukana ladataan uusi ohjaustiedosto AddOnApp.xml, joka sisältää asennettavien tuotteiden versionumerot ja joka tulee

kopioida Xml-alihakemistoon. Muutoin Visma Business AddOn Installer –sovellus käyttää omaa AddOnApp.xml –ohjaustiedostoaan.

3.2 Asennustyyppi

Valitse joko **Palvelin-asennus** tai **Työasema-asennus** sen mukaan, kumpaa asennusta olet tekemässä. Lähdehakemisto-kenttä on asennushakemisto, johon on purettu asennuspaketit.

Työasema-asennuksessa syötä **Visma Business AddOn** -hakemisto -kenttään *VismaAddOn*-hakemisto, johon Visma Business AddOn –pakettien palvelinasennukset on tehty.

Asennustyyppi ja hakemistot.

4 Asennus

Luvussa annetaan ohjeet mitä sarakkeita *AddOn-tuotteet* -taulukko sisältää ja miten taulukon rivit valitaan.

4.1 Yleistä

Käynnistettäessä AddOn Installer –sovellus tai napsauttamalla **Virkistä**-nappia AddOn-tuotteet-taulukkoon luetaan xml-ohjaustiedostosta asennettavat AddOn-tuotteet. Lisäksi taulukkoon lisätään jo asennetut AddOn-tuotteet, vaikka ne puuttuisivatkin ohjaustiedostosta.

Tuote	Nykyinen versio	Poista asennus	Poistettavissa	Uusi versio	Asenna	Asennettavissa	Viesti
Visma AddOn Taloushallinnon perusosa	9.0.8	[Poista]	[✓]	9.0.8	[Asenna]	[✓]	
Visma AddOn Taloushallinnon lisäosa		[Poista]	[]	9.0.6	[Asenna]	[✓]	
Visma AddOn Logistikan lisäosa		[Poista]	[]	9.0.6	[Asenna]	[✓]	
Visma AddOn Raporttipaketti		[Poista]	[]	9.0.1	[Asenna]	[✓]	
Visma AddOn Tuotannonohjaus	9.0.1	[Poista]	[✓]	9.0.1	[Asenna]	[✓]	
Visma AddOn Tasekirja	9.0.3	[Poista]	[✓]	9.0.3	[Asenna]	[✓]	
Visma AddOn Pankkikaineistot	9.0.6	[Poista]	[✓]	9.0.8	[Asenna]	[✓]	
Visma Business Menu	9.0.1	[Poista]	[✓]	9.0.1	[Asenna]	[✓]	
Visma AddOn Hankintatarpeiden laskenta	9.0.1	[Poista]	[✓]	9.0.1	[Asenna]	[✓]	

AddOn-tuotteet -taulukon sarakkeet.

4.2 Sarakkeet

AddOn-tuotteet -taulukossa on seuraavat sarakkeet:

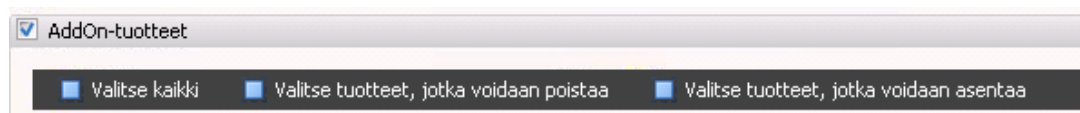
Sarake	Kuvaus
Tuote	AddOn-tuotteen nimi.

Sarake	Kuvaus
Nykyinen versio	Asennetun AddOn-tuotteen versionumero, jos on tehty palvelin-asennus. Työasema-asennuksen tapauksessa tässä lukee (Työasema-asennus). Sarake on tyhjä, jos tuotetta ei ole asennettu.
Poista asennus	Napsauttamalla sarakkeen nappia poistat kyseisen tuotteen asennuksen. Huomaa että samalla kyseinen tuote poistuu taulukosta, jos sitä ei ole mainittu xml-ohjaustiedostossa.
Poistettavissa	Edellinen Poista asennus –toiminto on mahdollinen vain jos kyseinen tuote on asennettu eli jos Nykyinen versio –sarake on epätyhjä. Tällöin Poistettavissa-sarake on ruksattu.
Uusi versio	Asennettava AddOn-tuotteen versio. Sarake on tyhjä, jos tuote on asennettu mutta puuttuu xml-ohjaustiedostosta, tai jos on valittu Työasema-asennus.
Asenna	Napsauttamalla sarakkeen nappia asennat kyseisen tuotteen, jos sitä ei ole vielä asennettu. Jos tuote on jo asennettu, sen vanha asennus poistetaan automaattisesti ennen uuden version asennusta.
Asennettavissa	Edellinen Asenna-toiminto on mahdollinen vain jos xml-ohjaustiedostossa mainittu .msi-tiedosto löytyy asennushakemistosta (Lädehakemisto-kenttä). Tällöin Asennettavissa-sarake on ruksattu.
Viesti	Näyttää mahdollisen virheilmoituksen tai ilmoituksen 'Asennettu', jos tuote on asennettu mutta puuttuu xml-ohjaustiedostosta.

4.3 Rivien valinta

Valitse **AddOn-tuotteet** -taulukon rivi napsauttamalla rivin ensimmäistä saraketta, jolloin koko rivi muuttuu siniseksi (tulee maalatuksi). Voit laajentaa valintaa pitämällä Shift- tai Ctrl-näppäintä pohjassa napsauttaessasi jotain toista riviä. Shift-näppäimellä valitset kaikki tuoterivit kyseiseltä väliltä, Ctrl-näppäimellä poimit yksitellen valittavat rivit. Voit käyttää valinnan aputoimintoja:

- Napsauttamalla **Valitse kaikki** -nappia valitset kaikki taulukon rivit. Ruksin poisto poistaa rivien valinnat.
- Kun napsautat **Valitse tuotteet, jotka voidaan poistaa** -nappia, taulukosta valitaan tuoterivit, joista on jokin versio asennettu. Voit käyttää tätä nappia esimerkiksi, jos aiot poistaa kaikkien AddOn-tuotteiden asennukset.
- Kun napsautat **Valitse tuotteet, jotka voidaan asentaa** -nappia, taulukosta valitaan xml-ohjaustiedostossa määritetyt AddOn-tuotteet. Voit käyttää tätä nappia esimerkiksi, jos aiot päivittää AddOn-tuotteiden tuoreimmat versiot.



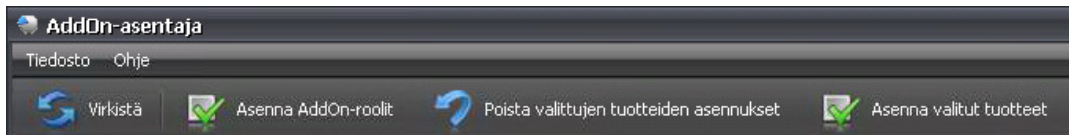
Valitse-aputoiminnot.

5 Moniasennus

Luvussa annetaan ohjeet miten voit tehdä useita asennuksia kootusti.

5.1 Yleistä

Jos valitset **AddOn-tuotteet** -taulukosta rivin tai useampia, voit tehdä valituille tuotteille joko asennuksen poiston tai uudelleenasennuksen tuoreemmalla versiolla.



Yläpalkin painikkeet.

Kun moniasennus on saatu päätökseen, **AddOn-tuotteet** -taulukko virkistetään automaattisesti. Voit virkistää taulukon myös napsauttamalla **Virkistä**-painiketta. Tämä on tarpeen, jos esimerkiksi xml-ohjaustiedostoa on päivitetty AddOn Installer -ohjelman ollessa auki tai jos asennushakemistoon on tuotu uusia paketteja.

5.2 Tuotteiden asennuksen poisto

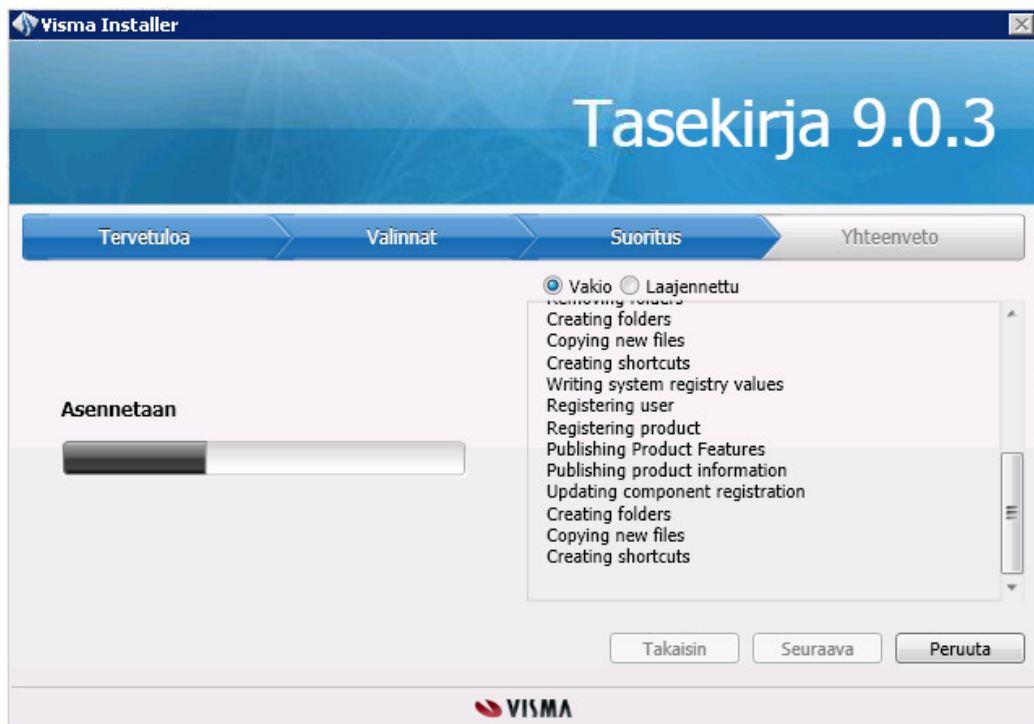
Napsauttamalla **Poista valittujen tuotteiden asennukset** -nappia poistat valittujen tuotteiden asennukset. Jos olet valinnut mukaan rivejä, joilla **Poistettavissa**-sarake ei ole ruksattu, kyseinen rivi ohitetaan.

5.3 Tuotteiden asentaminen

Napsauttamalla **Asenna valitut tuotteet** -nappia asennat valitut tuotteet. Jos jokin valitsemasi tuote on jo asennettu, sen vanha asennus poistetaan automaattisesti ennen uuden version asennusta. Jos olet valinnut mukaan rivejä, joilla **Asennettavissa**-sarake ei ole ruksattu, kyseinen rivi ohitetaan.

5.4 Asennuksen eteneminen

Kun asennus tai asennuksen poisto käynnistyy, AddOn Installer -ohjelman 'päälle' ilmestyy vuorossa olevan tuotteen asennusruutu. Lisäksi AddOn Installer -ohjelman status-palkissa näytetään vuorossa oleva asennustehtävä.



Asennetaan: Visma AddOn Tasekirja

Vuorossa oleva asennus.

5.5 Asennuksen keskeyttäminen

- Voit keskeyttää asennuksen napsauttamalla **Keskeytä**-painiketta. Tällöin vuorossa oleva asennus/asennuksen poisto suoritetaan loppuun, mutta seuraavaa tehtävää ei aloiteta.
- Jos vuorossa olevassa asennuksessa tulee vastaan jokin odottamaton virhe eikä kyseinen tehtävä tule koskaan valmiiksi, on se lopetettava napsauttamalla **Keskeytä prosessi** –nappia.



Asennustehtävän keskeytys.

6 Asennuksen jälkeen

Luvussa annetaan ohjeet miten voit käynnistää Visma Business Menu –ohjelman asennuksen jälkeen.

6.1 Visma Business Menu –sovelluksen käynnistys

Voit käynnistää Visma Business Menu –ohjelman napsauttamalla **Visma Business Menu** –nappia. Menu-ohjelmalla voit helposti käynnistää asentamiasi Visma Business AddOn –sovelluksia tai lukea niiden käsikirjoja.

