

# Visma Business AddOn Intrastat

Käsikirja



## **Visma Business - Käsikirja**

Oppaan päiväys: 17.1.2012.

Asiakaspalvelu:

Helpdesk: [www.visma.fi](http://www.visma.fi)

**Visma Software Oy** pidättää itsellään oikeuden mahdollisiin parannuksiin ja/tai muutoksiin tässä oppaassa ja/tai ohjelmassa ilman eri ilmoitusta. Oppaan ja siihen liittyvän muun materiaalin kopiointi on kielletty ilman Visma Software Oy:n kirjallista lupaa.

Microsoft, MS, SQL Server, Microsoft Word ja Windows ovat Microsoft Corporationin rekisteröityjä tavaramerkkejä.

© **Visma Software Oy, 2012**

[www.visma.fi](http://www.visma.fi)

# Sisällysluettelo

<b>1</b>	<b>Yleiskuvaus ja käyttöönotto .....</b>	<b>1</b>
1.1	Sovelluksen kuvaus .....	1
1.2	Huomioitavaa .....	1
1.2.1	Rajaukset .....	1
1.2.2	Jatkokehitys .....	1
1.3	Käyttöönottoimet Visma Business -järjestelmässä.....	2
1.3.1	Tuotetiedot.....	2
1.3.2	Myynti- ja ostotilaus.....	5
1.4	Käyttöönottoimet Intrastat-sovelluksessa .....	6
1.4.1	Asetukset .....	6
1.4.2	EU-maat.....	8
1.4.3	CN-koodit.....	8
1.4.4	Tapahtumatyypit.....	9
1.4.5	Kuljetusmuodot .....	9
1.4.6	Tuotetyypit .....	10
<b>2</b>	<b>Tilastointi.....</b>	<b>11</b>
2.1	Näkymä.....	11
2.1.1	Toiminnot .....	11
2.1.2	Painikkeet .....	11
2.1.3	Valikot.....	12
2.2	Tietojen keräys.....	12
2.2.1	Tapahtumien haku .....	12
2.2.2	Tapahtumatyypit.....	13
2.3	Tapahtumien ylläpito .....	13
2.3.1	Aineiston rajaaminen.....	13
2.3.2	Muutokset, poistot ja lisäykset .....	14
2.3.3	Tarkastaminen .....	14
2.4	Aineiston muodostaminen .....	15
2.4.1	Tapahtumien haku .....	15
2.4.2	Tulostaminen .....	15
2.4.3	ASCII-aineiston luonti.....	16
2.5	Aineiston lähettäminen.....	16

# 1 Yleiskuvaus ja käyttöönotto

*Tässä osassa kuvataan Intrastat-sovelluksen sisältö sekä käyttöönottoon liittyvät toimet.*

---

## 1.1 Sovelluksen kuvaus

Visma Business AddOn Intrastat -sovellus on tarkoitettu tietojen keräämiseen ja raportointiin Euroopan Unionin jäsenmaiden välisestä kaupasta eli sisäkaupasta.

Intrastat-tilastointi jakaantuu neljään päävaiheeseen:

1. Intrastat-tilastoinnin vaatimien tietojen syöttäminen Visma Business -järjestelmässä oston ja myynnin normaalien päivärutiinien yhteydessä.
2. Intrastat-tietojen siirto käsiteltäväksi Intrastat-sovelluksessa.
3. Intrastat-tietojen tarkistus ja täydentäminen Intrastat-sovelluksessa.
4. Tullille lähetettävän aineiston muodostus Intrastat-sovelluksessa.

Kohdan 1 tehtävät suoritetaan Visma Business -järjestelmässä ja muut kohdat ulkoisessa Intrastat-sovelluksessa.

---

## 1.2 Huomioitavaa

### 1.2.1 Rajaukset

Intrastat-sovelluksen toiminnoista on tällä hetkellä rajattu pois seuraavat ominaisuudet

- kolmikantakaupan tietyt mallit
- usea aineisto samalle kaudelle

Viennissä oletuksena on aina, että tavarat toimitetaan Suomesta. Jos tavarat toimitetaan jostain muusta maasta, se pitää kertoa tilauksella (kehitetään tarvittaessa).

Tuonnissa oletuksena on aina, että lähetysmaa on toimittajan. Jos tavarat toimitetaan jostain muusta maasta kuin toimittajan maasta, se pitää kertoa tilauksella (kehitetään tarvittaessa). Alkuperämaa haetaan tuotteen tiedoissa olevasta vaihtoehtoiset toimittajataulusta käyttäen tapahtuman toimittajanumeroa ja tuotekoodia. Jos alkuperämaata ei ole näin määritetty, käytetään toissijaisesti toimittajan maata. Alkuperämaa on myös syötettävissä/muutettavissa tapahtumien ylläpito-näkymässä.

Intrastat-sovelluksella voidaan muodostaa ainoastaan yksi kuukausikohtaisen sanoma. Jos tullille toimitetussa aineistossa havaitaan jälkikäteen virhe, tehdään korjaus suoraan tullin www-sivuilla olevalle web-lomakkeelle.

### 1.2.2 Jatkokehitys

Seuraavista ominaisuuksista ei ole vielä tehty toteutus päätöstä ja suunnitelmaa:

- Erillisen rahtilaskun tai kululaskun jyvittäminen valituille riveille. Toteutus voisi olla esimerkiksi seuraavanlainen:
  - Valitaan tapahtumarivit, joita lasku koskettaa
  - Valitaan toiminto **Lisää erillinen kululasku**
  - Syötetään laskun summa
  - Ohjelma jyvittää laskun summan valituille riveille lisäkustannuskenttään

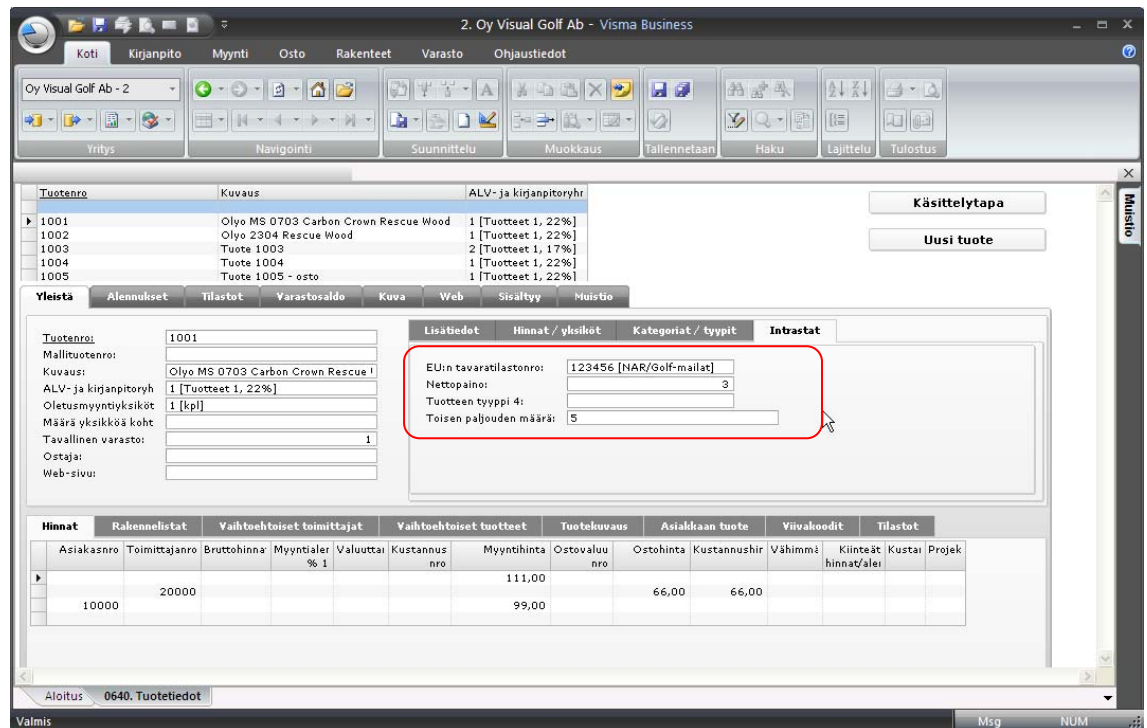
- Korjaussanomien muodostaminen. Korjaussanoma on erilainen kuin alkuperäinen sanoma. Se voitaisiin tehdä tapahtumien perusteella tai erillisessä käyttöliittymässä, jossa annettaisiin korjaussanomien vaatimat tiedot.

## 1.3 Käyttöönottoimet Visma Business -järjestelmässä

Lisää Intrastat-sovelluksen tarvitsemat tiedot/kentät Visma Businessin näkymiin, jolloin saat syötettyä ko. tiedot normaalien päivärutiinien yhteydessä.

### 1.3.1 Tuotetiedot

Lisää Tuotetiedot-näkymässä esim. **Intrastat**-välilehdelle tiedot **CN-koodi**, **Nettopaino** ja **Tuotteen tyyppi**. Lisäksi, jos joistakin tilastoitavista tuotteista on ilmoitettava **Toinen paljous** -määrä, valitse sen määrittelyyn käytettävä tuotetietojen infokenttä (Info1-8) ja lisää se näkymään käyttäen kuvaavaa otsikkoa.



Tuotetiedot-näkymän Intrastat-välilehti.

#### 1.3.1.1 CN-luokitus (EU:n tavaratilanotusnumero)

Voit antaa CN-koodin tuotteelle tuoterekisteriin, josta se kopioituu tilausriville. CN-koodi on myös mahdollista muuttaa tai antaa tilausriville. CN-koodi on annettava viimeistään toimitusvaiheessa, sillä toimitus perustaa tuotetapahtumat, joita et pääse enää Visma Businessissa muuttamaan.

Perusta CN-koodit Visma Businessin teksteihin Intrastat-sovelluksessa (ks. kohta 1.4).

#### 1.3.1.2 Nettopaino

Voit antaa tuotteelle nettopainon sille varattuun kenttään. Nettopaino kopioituu tilausriville ja on ylläpidettävissä tilausrivikohtaisesti. Nettopaino on annettava viimeistään toimitusvaiheessa, sillä toimitus perustaa tuotetapahtumat, joita et pääse enää Visma Businessin puolella muuttamaan.

Paino ilmoitetaan oletuksena kilogrammoina.

### 1.3.1.3 Tuotteen tyyppi

Intrastat-laskutusarvoon lasketaan mukaan kaikki rahdit ja lisäkulut. Sekä viennissä että tuonnissa tilauskohtainen rahti lisätään tilaukselle omana rivinä. Määrittele tähän tarkoitukseen käytettävä tuotteen tyyppi -kenttä (1-4) Intrastat-sovelluksen asetuksissa samoin kuin rahtituotteen tyyppi. Perusta rahtituotteet tuoterekisteriin ja määrittele ne edellä valitussa tuotteen tyyppi -kentässä rahtituotteeksi.

Intrastat-tietoja muodostettaessa rahtirivien eurot jyvitetään laskun riveille euromäärien suhteessa. Lisät näkyvät käsittelyruudulla omassa sarakkeessaan ja niitä voi korjata tarvittaessa.

Valitse käytettävä tuotteen tyyppi -kenttä ja perusta tuotetyypit Visma Businessin teksteihin Intrastat-sovelluksessa samoin kuin määrittelet rahtituotteen tyyppin (ks. kohta 1.4).

### 1.3.1.4 Toisen paljouden määrä/kerroin

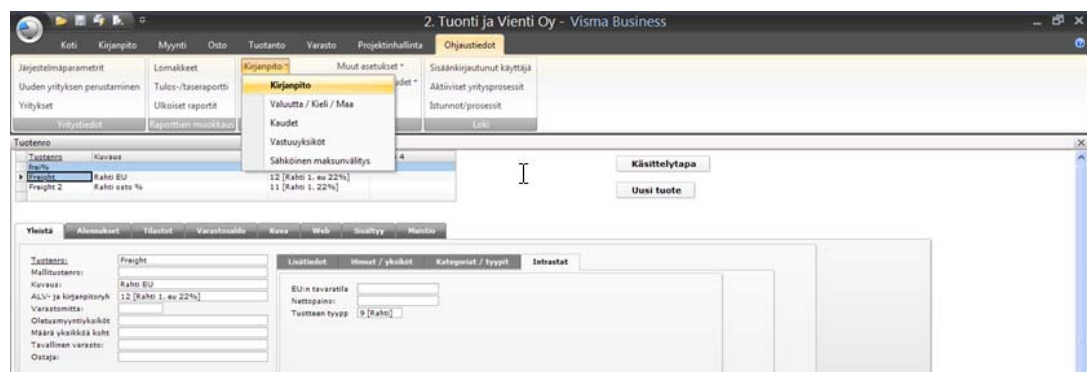
Intrastat-tilastoinnissa tietyille tuotteille (CN-koodeille) on ilmoitettava toinen paljous ja sen yksikkö. Intrastat-tietoja muodostettaessa lasketaan tapahtumalle tarpeen mukaan toisen paljouden määrä ja haetaan sen yksikkö. Toisen paljouden määrä on tuotetapahtuman määrä kerrottuna tuotteelle määritellyllä toisen paljouden kertoimella. Määrittele tämän kertoimen määrittelyyn käytettävä tuotteen info -kenttä (1-8) Intrastat-sovelluksen asetuksissa ja syötä kertoimet tuoterekisteriin tähän kenttään.

Toisen paljouden yksikkö määritellään CN-koodin tekstin alkuosassa (ks. kohta 1.4.3).

### 1.3.1.5 EU-rahtituotteen määrittelyminen

EU-rahtituotetta varten tulee perustaa alv- ja kirjanpitoryhmiin omat ryhmänsä, koska ne todennäköisesti tiliöidään eri tileille kuin kotimaiset rahdit. Määrittely tapahtuu alla kuvatulla tavalla.

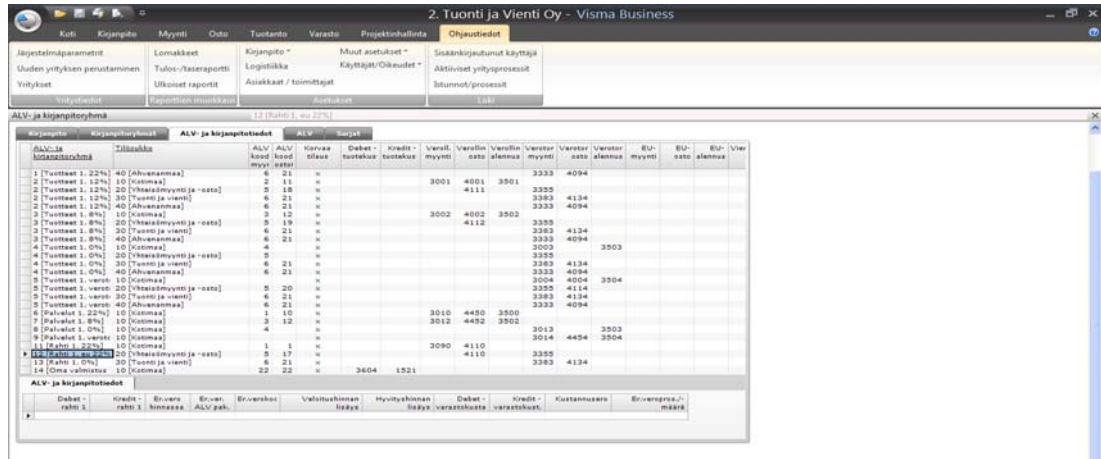
#### 1. Valitse Ohjaustiedot | Kirjanpito | Kirjanpito.



*Kirjanpidon ohjaustiedot.*

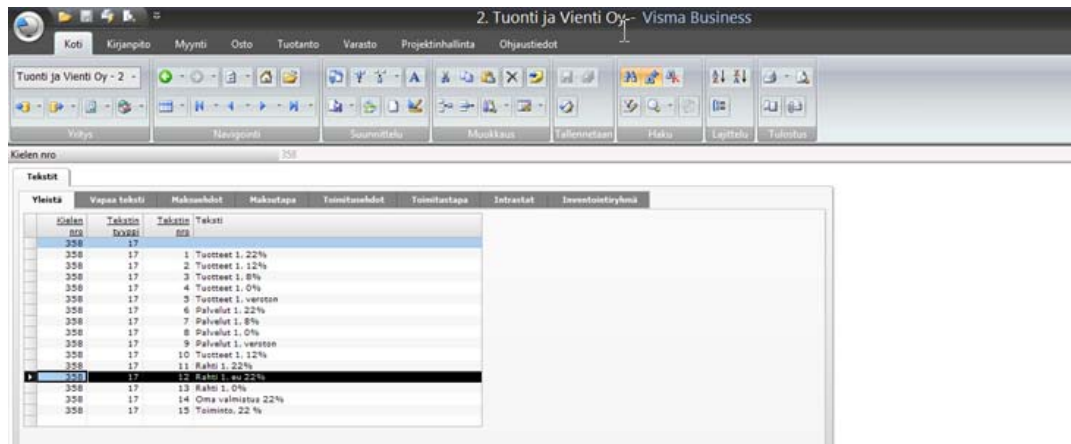
2. Aktivoi välilehti **ALV- ja kirjanpitotiedot**. Syötä uudelle riville uusi ryhmä ja sille tiliöinti- ja muut tiedot.

Visma Business - Käsikirja



*Alv- ja kirjanpitoryhmien ylläpito.*

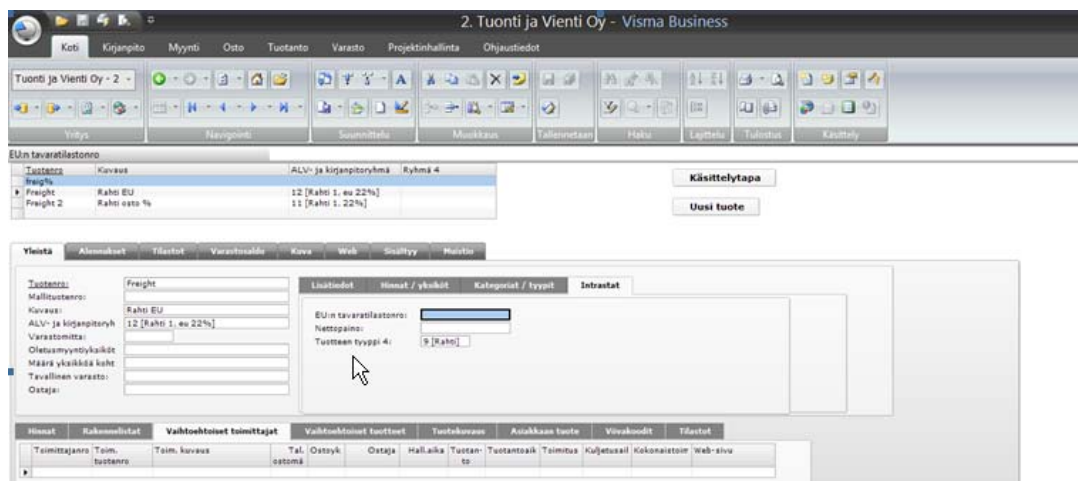
3. Perusta teksteihin tekstityypille 17 vastaava tekstinumero.



*Tekstien ylläpito.*

4. Anna tuotteelle oikea ALV- ja kirjanpitoryhmä.

5. Valitse tuotteelle määritelty rahtituotteen tyyppi.



*Tuotetietojen ylläpito.*

6. Määrittele tuotteen käsittelytavaksi ”Vapautettu varastoinnista”.

**Käsittelytapa**

Muokkaus Rajoitukset Tuloste Jälkikäsitellyt Muut

Varastointi Sarjanumero Rakenne Hinnat

Vapautettu varastoinnista  
 Varaa tallennettaessa  
 Salli eränumerot, joita ei ole  
 Älä käsittele toimituksia FIFO-järjestyksessä  
 Lisää toimitukset, joiden saatavuus on negatiivinen  
 Ehdota eränumeroa 1  
 Kerää koko tilausrivi  
 Säilytä varaukset, vaikka kerättäisiin vähemmän  
 Älä peruuta keräilyä, vaikka toimitetaan vähemmän  
 Päätä kerätty määrä valikon vaihtoehdolla  
 Ei varausta vastaanotetuista tavaroista  
 Keräily laskutuksen jälkeen  
 Varaa annetusta toimituserästä  
 Varaa ainoastaan, jos määrä on vapaana varastossa

Varaustapa:

(Rakennetaulusta)  
 Varaa saatavilla oleva määrä  
 Varaa vain, jos koko määrä on saatavilla  
 Täytä varauspyynnöt, vaikka ei olisi saatavilla

OK Peruuta

Tuotteen käsittelytapavalinnat.

### 1.3.2 Myynti- ja ostotilaus

Lisää seuraavat tiedot **Myyntitilaus**-näkömään.

Otsikko-osioon määrität tiedot

- **Kauppatapahtuma** (intrastat-asetuksissa valittu ryhmä)
- **Kuljetusmuoto** (intrastat-asetuksissa valittu ryhmä)

Visma XML Myyntitilaus Tilausvahvistus Keräilylista Toimitus

Tilaus Laskutus Toimitustieto Lisätiedot

Viitteenne:   
 Viitteenne:   
 Tilausvalinnat:   
 Kustannuspaikat:   
 Projektit:   
 Asiakirjan toimitustapa:   
 Kuljetusmuoto (Ryhmä11): 1 [Merikuljetus]  
 Tapahtumatyyppi (Ryhmä12): 11 [Sitova osto-/myynti]

*Myyntitilauksen otsikkotiedot.*

Toimitusosapuoli-osioon lisäät

- **Toimitusmaan nro**
- **ISO-koodi**

Visma XML Myyntitilaus Tilausvahvistus Keräilylista Toimitus Lähetä/rahtikirja/tarrat Laskutus

Tilaus Laskutus Toimitustieto Lisätiedot

Toimituksen osapuolet: 1  
 Toimitusnimi: Asiakas 1  
 Toimitusosoite 1: Lehtiladonkuja 1  
 Toimitusosoite 2: PL 876  
 Toimituksen postinimi: 33580  
 Toimituksen postit: TAMPERE  
 Toimitusehdot: 3 [EXW]  
 Lähetä osapuolelle:   
 Nimi:   
 Osoiterivi 1:   
 Postinumero:   
 Postitoimipaikka:   
 Toimitustapa: 6 [KIITOLINJA]  
 Toimitusmaan nro: 358  
 ISO-koodi: FI

*Myyntitilauksen toimitusosapuolittiedot.*

Rivi-osioon tarvittavat kentät

- **EU:n tavaratilanostonro**



- **Nettopaino**

Tilausrivit		Hinnat/alennukset		Varaston tila		Tilauksen kohdistus		Varastosaldo kaikki tuotteet			Asiakkaan
Tuotenumero	Kuvaus	Varaston nro	Määrä	Yksil	Hinta	Ale	Summa	EU:n tavaratilas	Nettopaino yksikköä koh	Nettopaino	
M001	Raaka-aine 1	1	5	1 [k]	10,00		50,00	321654 [f]	10	50	
M002	Raaka-aine 2	1	5	1 [k]			0,00	123456 [f]	5	25	
M003	Raaka-aine 3	1	10	1 [k]			0,00	653241 [t]	2	20	

*Myyntitilauksen riviosio.*

Kuvaruuduissa esitetyt sijainnit ovat vain ehdotuksia kenttien paikaksi, Visma Business -myyntinäkömät voivat olla yrityskohtaisia.

### 1.3.2.1 Kauppatapahtuman luonne (tapahtumatyyppi)

Kauppatapahtuman luonne (Intrastat-tilastotapahtuman tyyppi) on tilauskohtainen tieto. Tieto tallentuu Intrastat-sovelluksen asetuksissa valittuun ryhmäkenttään (1-12). Kenttään kannattaa perustaa oletusarvo: esim. 11 Suora osto/myynti.

Valitse käytettävä ryhmäkenttä ja perusta tapahtumatyypit Visma Businessin teksteihin Intrastat-sovelluksessa (ks. kohta 1.4).

### 1.3.2.2 Kuljetusmuoto

Kuljetusmuoto on tilauskohtainen tieto. Tieto tallentuu Intrastat-sovelluksen asetuksissa valittuun ryhmäkenttään (1-12). Kenttään kannattaa perustaa oletusarvo: esim. 1 Merikuljetus (ml. auto- ja junalauttakuljetus).

Valitse käytettävä ryhmäkenttä ja perusta kuljetusmuodot Visma Businessin teksteihin Intrastat-sovelluksessa (ks. kohta 1.4).

### 1.3.2.3 Nettopaino

Tuotteen nettopainon voit määrittellä sille varattuun kenttään. Nettopaino kopioituu tilausriville ja on ylläpidettävissä tilausrivikohtaisesti. Nettopaino on annettava viimeistään toimitusvaiheessa, sillä toimitus perustaa tuotetapahtumat, joita et pääse enää Visma Businessin puolella muuttamaan.

Paino ilmoitetaan oletuksena kilogrammoina.

## 1.4 Käyttöönottotoimet Intrastat-sovelluksessa

Intrastat-sovelluksen **Työkalut | Asetukset** -ikkunassa ylläpidetään sovelluksen omia asetuksia kootusti. Erityyppiset asetukset on ryhmitelty omilla välilehdilleen.

Syötä uudet tiedot valitulla välilehdellä olevan listan alimmaiselle (tyhjälle) riville. Syötettyäsi tai muutettuasi tietoja paina **Tallenna**.

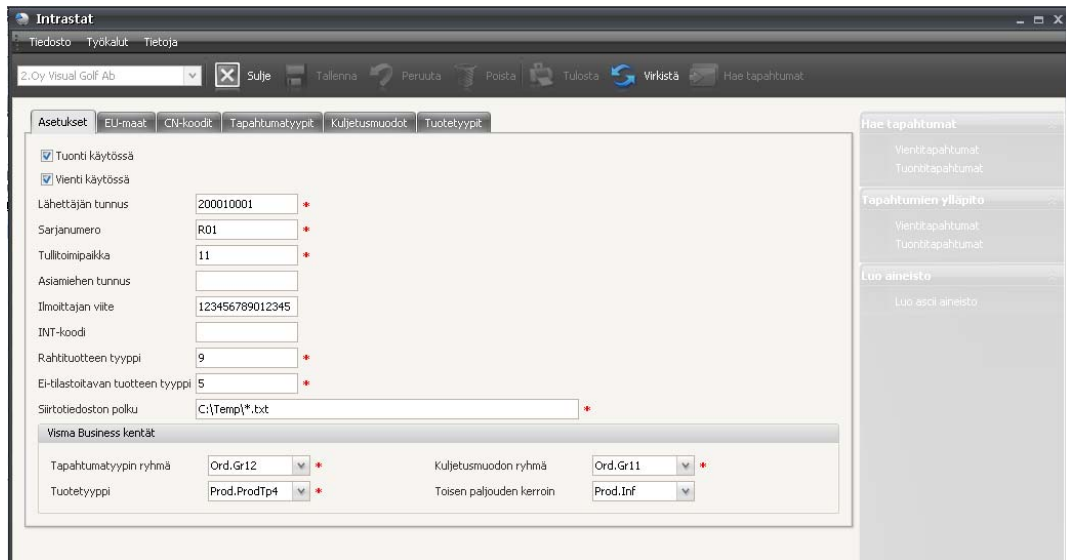
Käytettävissä olevat työkalupalkin toiminnot (esim. **Poista**) riippuvat välilehdestä.

### 1.4.1 Asetukset

**Asetukset**-välilehdellä ylläpidät lähinnä Tullille lähetettävään aineistoon liittyviä asetuksia. Pakolliset tiedot on merkitty kunkin kentän oikealla puolella olevalla punaisella tähdellä (\*).

Sarake	Selite
Tuonti käytössä	Määrittele, onko yritys tiedonantovelvollinen tuontikaupan osalta. Jos ei ole,

Sarake	Selite
Vienti käytössä	Intrastat-sovelluksessa tuontikauppaan liittyvät toiminnot ovat piilotettuina. Määrittele, onko yritys tiedonantovelvollinen vientikaupan osalta. Jos ei ole, Intrastat-sovelluksessa vientikauppaan liittyvät toiminnot ovat piilotettuina.
Lähtettäjän tunnus	Yritystunnus/VAT-tunnus.
Sarjanumero	Yrityskohtainen sarjanumero, jonka Tullihallitus vahvistaa ilmoittajalle.
Tullitoimipaikka	Vakiona 11.
Asiamiehen tunnus	Asiamiehen yritystunnus/VAT-tunnus.
Ilmoittajan viite	Ilmoittajan oma viitenumero.
INT-koodi	Tunnuksen lisäkoodi. Voi olla tyhjäkin.
Rahtituotteen tyyppi	Intrastat-laskutusarvoon lasketaan mukaan kaikki rahdit ja lisäkulut. Tilauskohtainen rahti lisätään joko tuotteiden hintoihin tai omaksi tuoteriviksi. Perusta rahtituotteet tuoterekisteriin ja määrittele ne Intrastatin asetuksissa määrittelyssä Tuotetyyppi-kohdassa rahdiksi. Tässä annat rahtituotteen tyyppin (esim. 9), jonka perusteella tilauksien tuotetapahtumista pystytään hakemaan rahtitapahtumat. Rahtituotteelle pitää valita myös muita asetuksia Visma Businessista, lisätietoa löytyy Visma Business -helpeistä ja kurssimateriaaleista. Voit kysyä neuvoa myös konsulteilta.
Ei-tilastoitavan tuotteen tyyppi	Laskuttaa voidaan myös tuotteita, joita ei tarvitse/saa viedä Intrastat-tilastointiin. Perusta tällaiset tuotteet tuoterekisteriin ja määrittele ne Intrastatin asetuksissa määrittelyssä Tuotetyyppi-kohdassa ei-tilastoitaviksi tuotteiksi. Tässä annat ei-tilastoitavan tuotteen tyyppin, jonka perusteella tilauksien ko. tuotetyypin mukaisten tuotteiden tapahtumista ei muodosteta Intrastat-tapahtumia. <hr/> <b>HUOM!</b> Tämä tuotetyyppi on määriteltävä, vaikka tällaisia tuotteita ei olisikaan käytössä.
Siirtotiedoston polku	Anna siirtotiedoston nimi tallennuspolkuineen (ks. kuva alla) siten, että ”*” korvataan aineiston muodostuksen yhteydessä seuraavista tiedoista koostuvalla merkkijonolla:  - vuosiluku kahdella merkillä (esim. 2010 → 10) - tullitoimipaikka (vakiona 11) - päivämäärän juokseva numero kuluvana vuonna (24.02.2010 → 055) - sarjanumero (Rxx) - numero (001 tai 002). → 1011055R92001.txt
<b>Visma Business - kentät</b>	
Tapahtumatyyppin ryhmä	Määrittele Intrastatin tapahtumatyyppitiedolle Visma Businessin tilaustiedoissa käytettävä ryhmäkenttä (1-12).
Kuljetusmuodon ryhmä	Määrittele Intrastatin kuljetusmuototiedolle Visma Businessin tilaustiedoissa käytettävä ryhmäkenttä (1-12).
Tuotetyyppi	Määrittele rahtituotteiden määrittelyyn Visma Businessin tuotetiedoissa käytettävä tuotetyypikenttä (1-4).
Toisen paljouden kerroin	Määrittele toisen paljouden kertoimen määrittelyyn Visma Businessin tuotetiedoissa käytettävä infokenttä (1-8). Jos tuotteistanne yksikään ei vaadi toisen paljouden ilmoittamista, valitse listasta arvo ”-”.

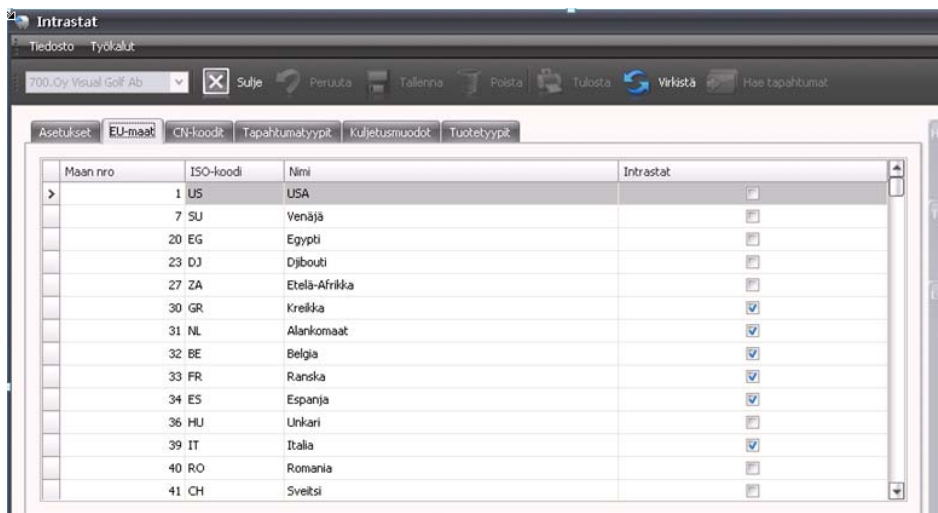


Asetusten ylläpito.

## 1.4.2 EU-maat

**EU-maat** -välilehdellä määrittelet, mitkä Visma Businessin maarekisterin maista ovat EU:n sisäkaupan säännösten piiriin kuuluvia maita.

Sarake	Selite
Maan nro	Maan numero. Ei ylläpidettävissä tässä näkymässä.
ISO-koodi	Maan ISO-koodi. Ei ylläpidettävissä tässä näkymässä.
Nimi	Maan nimi. Ei ylläpidettävissä tässä näkymässä.
Intrastat	Valitse kohta, jos maa on EU-/Intrastat-maa.



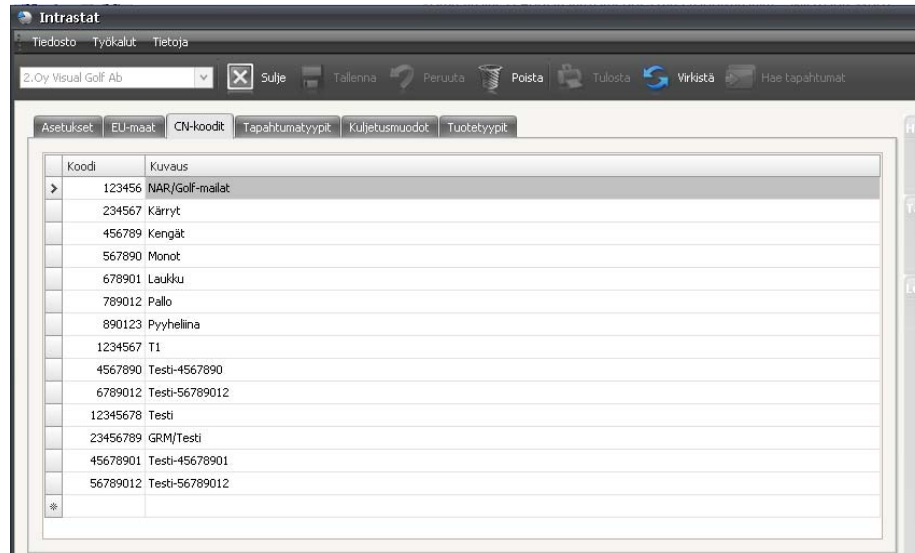
EU-maiden ylläpito.

## 1.4.3 CN-koodit

Perusta **CN-koodit** -välilehdellä käytettävät CN-koodit syöttämällä niille numeerinen koodi ja selite. Tiedot tallentuvat Visma Businessin teksteihin tekstityypille 135 EU:n tavaratilastonumero.

Nolla-alkuiset CN-koodit syötetään ilman etunollaa seitsemännumeroisina. Tullille lähetettävään aineistoon sovellus lisää puuttuvan etunollan.

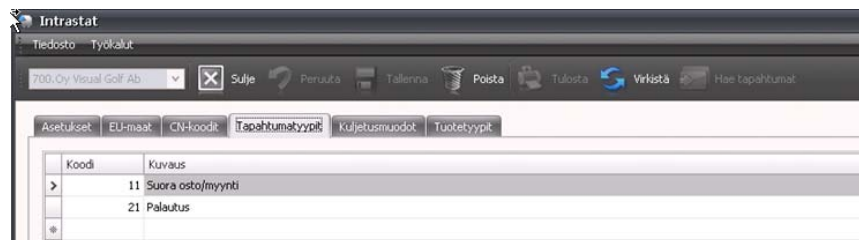
Jos CN-koodin tuotteista on ilmoitettava **Toinen paljous** -tieto, määrittele CN-koodin tekstin alkuun toisen paljouden yksikkö erotettuna kauttaviivalla (esim. CN-koodi 71131100, teksti GRM/Hopeaa,...).



CN-koodien ylläpito.

### 1.4.4 Tapahtumatyypit

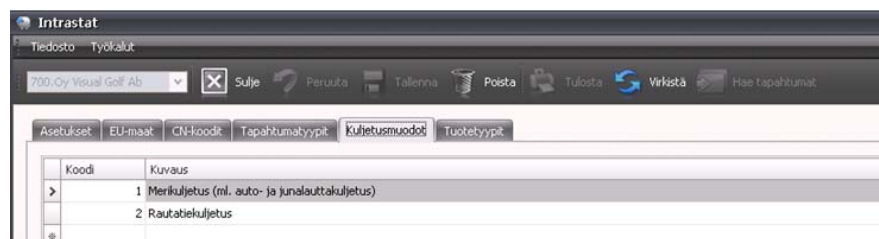
Perusta **Tapahtumatyypit**-välilehdellä käytettävät tapahtumatyypit (kauppatahtuman luonne tai laji) syöttämällä koodi ja selite. Tiedot tallentuvat Visma Businessin teksteihin Intrastat-sovelluksen asetuksissa tapahtumatyypiksi valitun ryhmäkentän (1-12) tekstityypille.



Tapahtumatyyppien ylläpito.

### 1.4.5 Kuljetusmuodot

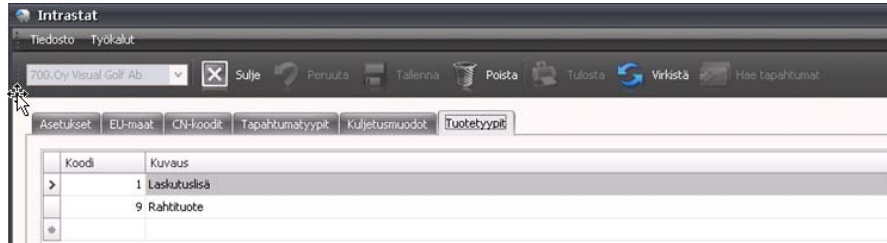
Välilehdellä **Kuljetusmuodot** perustat käytettävät kuljetusmuodot syöttämällä niille koodin ja selitteen. Tiedot tallentuvat Visma Businessin teksteihin Intrastat-sovelluksen asetuksissa kuljetusmuodoksi valitun ryhmäkentän (1-12) tekstityypille.



Kuljetusmuotojen ylläpito.

## 1.4.6 Tuotetyypit

Välilehdellä **Tuotetyypit** perustat käytettävät tuotetyypit syöttämällä koodin ja selitteen. Tiedot tallentuvat Visma Businessin teksteihin Intrastat-sovelluksen asetuksissa tuotetyypiksi valitun tuotetyypikentän (1-4) tekstityypille. Vähintään tuotetyyppi ”Rahtituote” on määriteltävä.



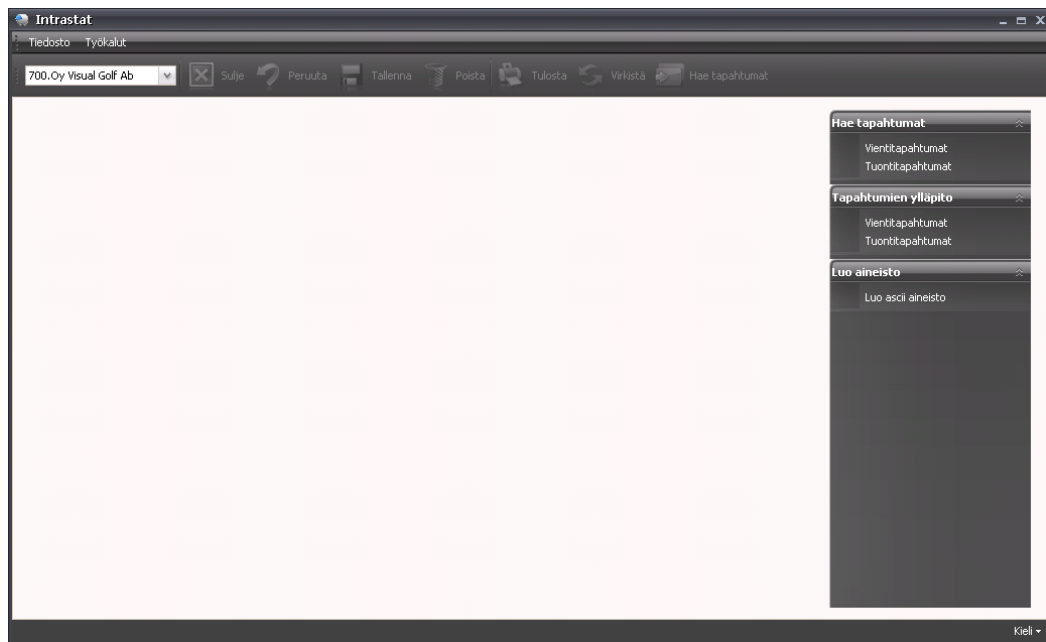
*Tuotetyyppien ylläpito.*

## 2 Tilastointi

Tässä luvussa kerrotaan, kuinka muodostat Intrastat-tilaston, ylläpidät tapahtumia ja luot niistä ascii-aineiston.

### 2.1 Näkymä

Käynnistettyäsi Intrastat-sovelluksen näkymä on seuraavanlainen:



Käynnistysnäkymä.

Valitse ensimmäiseksi yritys työkalupalkin vasemman reunan alavetovalikosta. Oletuksena on valittuna Visma Businessissa määritelty oletusyritys.

Ikkunan oikean alakulman **Kieli**-kohtaa napauttamalla pääset valitsemaan käyttöliittymän kielen (suomi/englanti).

#### 2.1.1 Toiminnot

Näkymän oikeasta reunasta valitset toiminnon, jotka on kuvattu tarkemmin jäljempänä tässä dokumentissa:

1. **Hae tapahtumat** → Intrastat-tietojen keräys
  - Vientitapahtumat
  - Tuontitapahtumat
2. **Tapahtumien ylläpito** → Intrastat-tietojen ylläpito
  - Vientitapahtumat
  - Tuontitapahtumat
3. **Luo aineisto** → Tullille lähetettävän ascii-aineiston muodostaminen
  - Luo ascii-aineisto

#### 2.1.2 Painikkeet

Työkalupalkista löytyvät seuraavassa taulukossa luetellut painikkeet. Painikkeen käyttömahdollisuus riippuu valittuna olevasta toiminnosta.

Painike	Selite
Sulje	Painikkeella suljet avattuna olevan näkymän ja siirryt sovelluksen aloitusnäkymään.
Peruuta	Painikkeella hylkää listaan tehdyt lisäykset ja muutokset ennen tallennusta.
Tallenna	Painikkeella tallennat listan lisäytyt ja muutetut rivit.
Poista	Painikkeella poistat valitun rivin listasta.
Tulosta	Painikkeella tulostat tapahtumat paperille ennen ascii-aineiston muodostamista.
Virkistä	Painikkeella haet Intrastat-tiedot ruudun listaan. Toimintoa on tarpeen käyttää, jos jotakin ruudun yläosan tilavalintaa muutetaan.

### 2.1.3 Valikot

Valikkotoiminto	Selite
Tiedosto   Lopeta	Sovellus sulkeutuu tällä valinnalla tai ikkunan oikean yläkulman rasti-painiketta ( <b>Close</b> ) napauttamalla.
Työkalut   Asetukset	Tällä valinnalla aukeavassa ikkunassa teet sovelluksen käyttöönottomääritykset, jotka on käyty läpi tämän käsikirjan kohdassa 1.4.

## 2.2 Tietojen keräys

Valitse toiminto **Hae tapahtumat | Vientitapahtumat / Tuontitapahtumat**. Molemmissa tapauksissa valinnat ja toiminnot ovat samanlaiset.



*Vientitapahtumien haun määrittelyt.*

### 2.2.1 Tapahtumien haku

Jaksolla rajataan tuotetapahtumien haku koskemaan tietyn kuukauden tapahtumia. Visma Businessissa ei ole tietoa siitä, mitkä tapahtumat on jo siirretty Intrastat-tietoihin. Tämän vuoksi haku täytyy tehdä vain kertaalleen eikä tietoja voi siirtää useaan kertaan kauden aikana. Jakson ei-tarkastamattomat tapahtumat tyhjennetään aina oletuksena ennen hakua.

Määrittele seuraavat tiedot ennen tapahtumien keräystä:

Kenttä	Selite
Jakso	Poimi alavetovalikosta käsiteltävä jakso/kausi. Jakson oletusarvo on kuluva kuukautta edeltävä kuukausi.
Poista tarkistettut tapahtumat	Valinnalla voit valita poistettavaksi sellaiset valitun jakson tapahtumat, jotka on jo tarkistettu. Oletuksena poistoa ei tehdä.
Summaa tapahtumat tilaus-/tuote-tasolla	Valinnalla voit summata tilausrivin mahdolliset toimituseräkohtaiset tapahtumat yhteen ja muodostaa niistä yhden Intrastat-tapahtuman. Oletuksena summaus tehdään.

Muodosta Intrastat-tiedot Visma Businessin tuotetapahtumista työkalupalkin painikkeella **Hae tapahtumat**. Tämän jälkeen voit täydentää tietoja ja lisätä uusia tapahtumia automaattisesti avautuvassa **Tapahtumien ylläpito** -näkyvässä (ks. seuraava kappale).

Mikäli tilastoitavasta tuotteesta on ilmoitettava **Toinen paljous** -tieto, sovellus laskee tapahtumien haun yhteydessä tämän arvon (= tuotetapahtuman määrä \* toisen paljouden kerroin) ja hakee sen yksikön CN-koodin tekstistä. Nämä tiedot ovat nähtävissä tapahtumien ylläpidossa.

## 2.2.2 Tapahtumatyytit

Viennin osalta tuotetapahtumista otetaan mukaan tapahtumat, joiden:

- tapahtumatyyppi = 1 (Myynti)
- laskun päiväys on valitulla jaksolla
- määrämaa on Intrastat-maa (mutta ei Suomi).

Rahtituotetta ei tuoda omaksi tapahtumaksi, vaan sen arvo jyvitetään laskun muille riveille. Ei-tilastoitavan tuotteen tyyppin tuotteiden tuotetapahtumista ei muodosteta Intrastat-tapahtumaa.

Tuonnin osalta tuotetapahtumista otetaan mukaan tapahtumat, joiden:

- tapahtumatyyppi = 6 (Osto)
- laskun päiväys on valitulla jaksolla
- määrämaa = Suomi (toimitusosoitteen maa)
- lähetysmaa = Intrastat-maa (toimittajan maa).

Rahtituotetta ei tuoda omaksi tapahtumaksi, vaan sen arvo jyvitetään laskun muille riveille. Ei-tilastoitavan tuotteen tyyppin tuotteiden tuotetapahtumista ei muodosteta Intrastat-tapahtumaa.

Sekä viennin että tuonnin osalta mukaan ei oteta sellaisia tuotetapahtumia, joilla alv-koodia vastaava alv-liikevaihtoluokka on 20 (Agenttimyynti kolmannelle osapuolelle). Tällaista alv-koodia käyttämällä saadaan poissuljettua tilastoinnista sellaiset kolmikantakaupan tuotetapahtumat, joissa tavara ei tule Suomeen tai ei lähde Suomesta.

---

## 2.3 Tapahtumien ylläpito

**Tapahtumien ylläpito | Vientitapahtumat / Tuontitapahtumat** -toiminnoilla ylläpidät ja tarkastat valitun jakson Intrastat-tietoja viennin tai tuonnin osalta. Viennin ja tuonnin erona on ainoastaan se, että viennissä käsitellään määrämaatietao ja tuonnissa vastaavasti lähetys- ja alkuperämaatietao. Intrastat-tietojen haku ylläpidettäväksi tapahtuu samoilla valinnoilla.

**Vinkki:** halutessasi voit valita ja kopioida tapahtumat leikepöydän kautta Exceliin.

### 2.3.1 Aineiston rajaaminen

Rajaa haettavat tapahtumat seuraavien tietojen avulla:

Kentät	Selite
Jakso	Poimi alavetovalikosta käsiteltävä jakso/kausi. Oletusarvo on kuluvaa kuukautta edeltävä kuukausi.
Tarkistettu tila	Tässä rajaat haettavaksi joko tarkastamattomat, tarkastetut tai kaikki (oletus) tapahtumat.
Virhetila	Tästä kentästä rajaat haettavaksi joko virheelliset, virheettömät tai kaikki (oletus)



**Kentät** **Selite**  
tapahtumat.

Vientitapahtumien ylläpito.

Vientitapahtumien ylläpito; toinen paljous ja sen yksikkö.

Jos muutat jaksoa, ohjelma hakee tiedot listaan automaattisesti. Muuttaessasi tilavalintoja tietojen päivitys tapahtuu painikkeella **Virkistä**.

Jos listan rivitiedoissa on puutteita, ohjelma värjää puuttuvat kohdat punaiseksi.

### 2.3.2 Muutokset, poistot ja lisäykset

Voit ylläpitää tapahtumarivin tietoja suoraan ao. sarakkeessa. Kun poistut sarakkeesta, aktivoituvat painikkeet **Tallenna** ja **Peruuta**, joilla joko tallennat muuttamasi tiedot tai perut muutokset. Muutosten peruutus on mahdollista tehdä myös **Esc**-näppäimellä. Voit muuttaa useamman rivin tietoja samalla kertaa.

Uusia rivejä lisää syöttämällä listan alimmaisena olevalle tyhjälle riville haluamasi tiedot. Samalla kertaa voit syöttää useita uusia rivejä: uusi tyhjä rivi syntyy siirtyessäsi viimeiseltä riviltä pois esim. tabulaattori-näppäimellä. Paina lopuksi **Tallenna**.

Rivien poistaminen tapahtuu toiminnolla **Poista**, kun olet ensin aktivoinut poistettavat rivit. Voit kerralla poistaa siis yhden tai useamman rivin. Ohjelma varmistaa toiminnon.

**Vinkki:** kun kohdistin on rivillä alavetovalikollisessa kentässä, voit kirjoittaa arvon alkua, jolloin ohjelma listaa automaattisesti hakuun sopivat arvot. Painaessasi mitä tahansa merkkiä ohjelma avaa listan käytettävistä arvoista.

### 2.3.3 Tarkastaminen

Listan rivejä merkitset tarkastetuksi ja palautat takaisin avoimeksi merkitsemällä sarakkeen **Tarkistettu** (listan ensimmäinen sarake) ruudun. Tämä voidaan tehdä useille riveille kerrallaan: merkitse useita rivejä ja tallenna niiden tiedot kerralla.

Tämä toiminnallisuus mahdollistaa tapahtumien tarkastamisen osissa. **Tarkastettu tila** – valinnalla voit hakea käsittelyyn jakson tarkastamattomat tapahtumat, tarkistaa niistä osan ja merkitä ne tarkastetuiksi. Seuraavilla kerroilla voit jatkaa vielä jakson tarkastamattomien tapahtumien käsittelyllä samalla tavoin, kunnes olet tarkastanut kaikki jakson tapahtumat.

Kun Intrastat-tiedot on tarkastettu, pääset luomaan tiedoista aineiston Tullia varten toiminnolla **Luo aineisto** (ks. seuraava kappale).

## 2.4 Aineiston muodostaminen

**Luo aineisto** | **Luo ascii-aineisto** -toiminnolla muodostat Tullille lähetettävän ASCII-aineiston valitun jakson Intrastat-tiedoista viennin ja tuonnin osalta.

Et voi muokata tapahtumia enää tässä vaiheessa, vaan muutostarpeen ilmetessä sinun on palattava **Tapahtumien ylläpito** -toimintoon.

### 2.4.1 Tapahtumien haku

Intrastat-tietojen haku aineistojen luontia varten voi tapahtua vienti- ja tuontitapahtumien osalta joko samalla kertaa tai erikseen.

Kentät	Selite
Jakso	Poimi alasvetovalikosta käsiteltävä jakso/kausi. Oletusarvo on kuluva kuukautta edeltävä kuukausi.
Vientitapahtumat Tuontitapahtumat	Rajaa halutessasi aineistoon vain joko vienti- tai tuontitapahtumat. Valinnat ovat näkyvissä vain, jos vienti- ja/tai tuontikauppa on määritelty käyttöön Intrastat-asetuksissa.
Nollailmoitus	Mikäli valitulla jaksolla ei ole raportoitavia vienti- tai tuontitapahtumia, tämä kohta tulee automaattisesti valituksi eikä ole käyttäjän muutettavissa. Tällöin aineistoksi muodostetaan ns. nollailmoitus.

Päivitä tiedot joko muuttamalla käsiteltävää jaksoa tai painikkeella **Virkistä**. Tapahtumat summataan listaan suunnan, CN-koodin, tapahtumatyyppin, maiden ja kuljetusmuodon mukaisesti.

Aineistoon kerätyt tapahtumat.

### 2.4.2 Tulostaminen

Ennen aineistojen luontia saat tulostettua/listattua aineiston tiedot painikkeella **Tulosta**. Tulosten voit arkistoida dokumenttina lähetetystä aineistosta.

## Intrastat tapahtumat

Yritys F0002 Oy Visual Golf Ab  
Jakso 201109

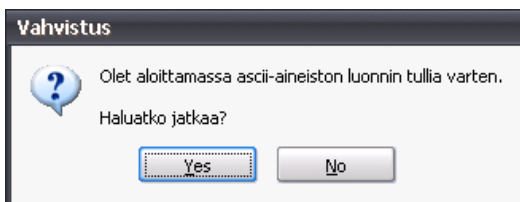
19.09.2011

Suunta	CN-koodi	Lähetys maa	Määrä maa	Alkuperä maa	Tapahtuma tyyppi	Kuljetus muoto	Netto paino	Laskutus arvo	Toinen paljous	Yksikkö
A	123456	DE		DE	11	2	100	4400	550	NAR
A	234567	DE		DE	11	1	2000	460	0	
D	123456		DE		11	1	15	555	25	NAR
D	123456		FR		11	1	36	1332	60	NAR
D	23456789		DE		11	1	0	6600	5000	GRM
D	56789012		DE		11	1	100	800	0	

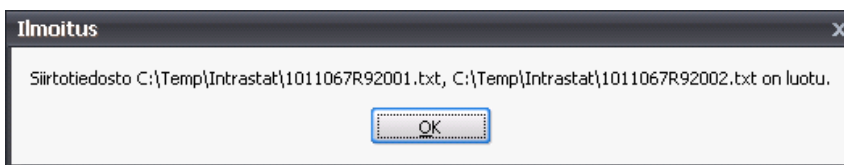
Aineiston tiedot tulosteena.

### 2.4.3 ASCII-aineiston luonti

Painikkeella **Luo aineisto** muodostat Tullille sähköisesti lähetettävät aineistot ikkunassa näkyvistä tapahtumista. Sovellus kysyy vahvistuksen aineistojen muodostukselle. Vienti- ja tuontitapahtumista muodostetaan erilliset aineistot Intrastat-asetuksissa määriteltyn hakemistoon. Muodostettujen aineistojen/tiedostojen nimet ohjelma ilmoittaa, kun toiminto on valmistunut.



Aineiston muodostuksen vahvistuskysymys.



Ilmoitus siirtotiedoston syntymisestä.

```

KON003720770467
OTS1011067R92001A0911T          FI20770467          11          EUR
NIM000019506310011BEBE  10000000000    WT  KGM0000000100AAE  00000000000000001050
NIM000029506310011BEBE  20000000000    WT  KGM0000000100AAE  00000000000000001050
NIM000039506310021NLNL  20000000000    WT  KGM0000000100AAE  00000000000000003400
NIM000049506320011BEBE  10000000000    WT  KGM0000000100AAE  00000000000000001000
NIM000059506320011BEBE  20000000000    WT  KGM0000000100AAE  00000000000000001000
NIM000069506391021ESES  20000000000    WT  KGM0000000110AAE  00000000000000001100
SUM0000000000000000060000000000000008600

```

Esimerkkiaineisto.

Aineistoon mukaan tulleiden tapahtumien siirtotilaksi päivittyvä arvo ”Siirretty”.

Huomaa, että voit toimittaa kuukausikohtaisen aineiston Tullille vain kerran. Virheellisen aineiston korjaat tekemällä erillisen korjaussanomana Tullin [www-sivuilla](http://www.sivuilla).

## 2.5 Aineiston lähettäminen

ASCII-aineistot toimitetaan Tullille ItellaTYVI Pro -palvelun kautta. Katso tarkemmat ohjeet Tullin internet-sivuilta.

Huom! Aineisto on testattava Tullin testauspalvelussa ennen käyttöönottoa.