

Visma Business AddOn Konsernikäsittely

Käsikirja



Visma Business - Käsikirja

Oppaan päiväys: 9.9.2013.

Asiakaspalvelu:

Helpdesk: www.visma.fi

Visma Software Oy pidättää itsellään oikeuden mahdollisiin parannuksiin ja/tai muutoksiin tässä oppaassa ja/tai ohjelmassa ilman eri ilmoitusta. Oppaan ja siihen liittyvän muun materiaalin kopiointi on kielletty ilman Visma Software Oy:n kirjallista lupaa.

Microsoft, MS, SQL Server, Microsoft Word ja Windows ovat Microsoft Corporationin rekisteröityjä tavaramerkkejä.

© **Visma Software Oy, 2011**

www.visma.fi

Sisällysluettelo

1	Yleiskuvaus ja käyttöönotto	1
1.1	Sovelluksen kuvaus	1
1.2	Käyttöönottoimet Visma Business -järjestelmässä	1
1.3	Käyttöönottoimet Konsernikäsittely-sovelluksessa	1
1.3.1	Konsernimääritykset	2
1.3.2	Tilivastaavuudet	4
2	Konsernikäsittely-ajo	7
2.1	Ajon suorittamat toimenpiteet	7
2.2	Ajon käynnistäminen	7
2.2.1	Rajaukset	8
2.2.2	Toimintopainikkeet	9
2.3	Siirtotiedoston kuvaus	9

1 Yleiskuvaus ja käyttöönotto

Tässä osassa kuvataan Konsernikäsittely-sovelluksen sisältö sekä käyttöönottoon liittyvät toimet.

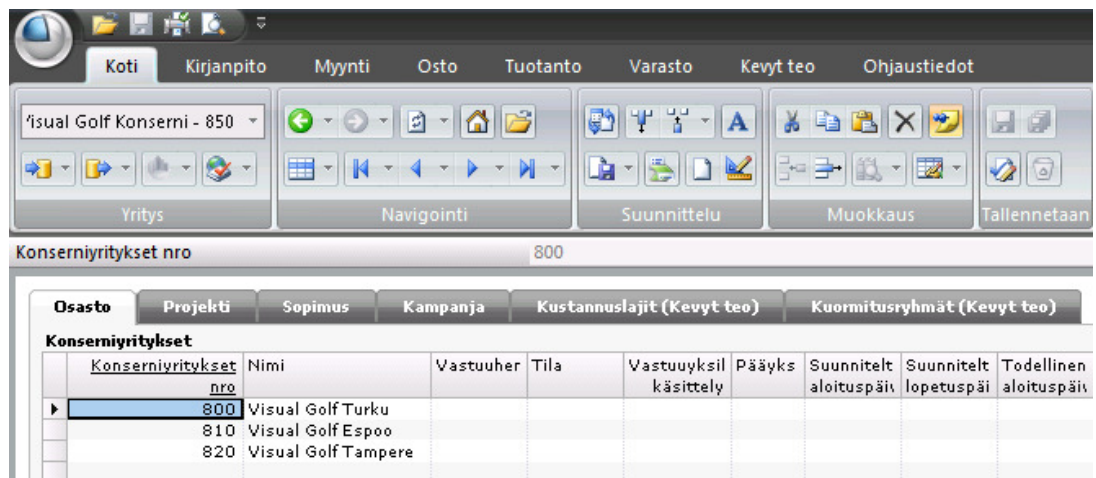
1.1 Sovelluksen kuvaus

Visma Businessissa konserni on oma yritysympäristönsä, johon viedään konserniin kuuluvien emoyrityksen ja tytäryritysten kirjanpidon tapahtumat halutulta aikaväliltä. Emoyhtiöllä ja kullakin tytäryhtiöllä on konserniyrityksessä oma kustannuspaikkansa. Konserniin kuuluvilla yrityksillä voi kullakin olla erilainen tilikartta. Tätä varten Konsernikäsittely-sovelluksen asetuksissa määritellään tilivastaavuudet konserni-, emo- ja tytäryrityksen välillä. Mikäli Visma Business –järjestelmä ei ole käytössä kaikissa tytäryrityksissä, tapahtuu kirjanpitojen tapahtumien vienti tiedostopohjaisesti.

Konsernieliminoinnit voidaan tehdä joko manuaalisesti tai käyttäen AddOn Vyörytys -sovellusta.

1.2 Käyttöönottoimet Visma Business -järjestelmässä

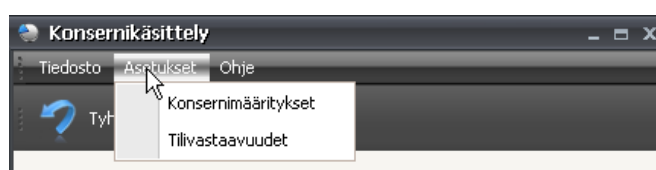
Visma Businessin puolella ei ole tarvetta varsinaisille käyttöönottoimille. Emoyhtiöllä ja kullakin tytäryhtiöllä pitää kuitenkin olla konserniyrityksessä oma kustannuspaikkansa.



Konserniyrityksen kustannuspaikat Visma Business –järjestelmässä.

1.3 Käyttöönottoimet Konsernikäsittely-sovelluksessa

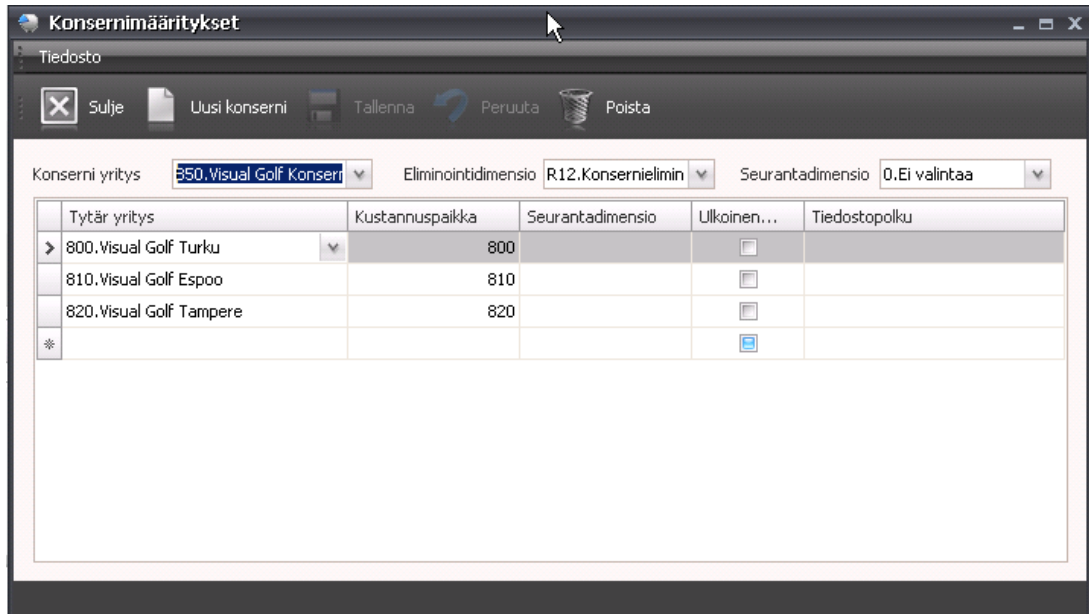
Valikon Asetukset | Konsernimääritykset- tai Asetukset | Tilivastaavuudet -ikkunoissa ylläpidät sovelluksen omia asetuksia. Asetukset ovat yrityskohtaisia.



Konsernikäsittely-sovelluksen Asetukset-valikko.

1.3.1 Konsernimääritykset

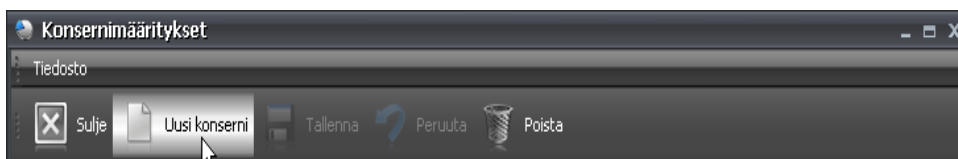
Konsernimäärityksissä määrittelet Visma Businessissa olevan konserniyrityksen ja siihen kuuluvat emo- ja tytäryritykset. Emoyritykselle ja kullekin tytäryritykselle pitää olla perustettuna oma kustannuspaikkansa konserniyrityksessä. Tytäryritys voi olla myös ko. Visma Businessin yritys ympäristön kuulumaton (ns. ulkopuolinen yritys). Tällaisen tytäryrityksen kirjanpidon tapahtumien vieni konserniyritykseen tapahtuu tiedostopohjaisesti.



Konsernimääritykset.

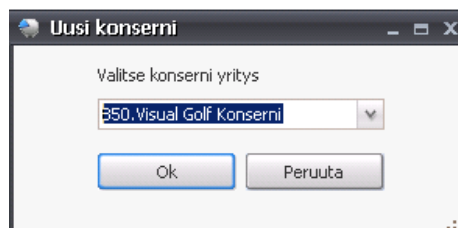
1.3.1.1 Uuden konserniyrityksen luonti

Luo uusi konserniyritys seuraavasti:



Uuden konserniyrityksen perustaminen alkaa Uusi konserni –painikkeella.

1. Paina **Uusi konserni**, jolloin avautuu konserniyrityksen valintalista erilliseen ikkunaan. Valitse listasta haluamasi yritys ja hyväksy valintasi **Ok**-painikkeella.



Konserniyrityksen valinta.

2. Tämän jälkeen syötä ruudun yläosassa konserniyrityksellä eliminoinneissa käytettävä dimensio ja seurantadimensio sekä listaan konserniin kuuluvien emoyrityksen ja tytäryrityksen tiedot. Syötä uusi yritys aina ”*”-merkillä alkavalle (tyhjälle) riville.

Konserniin kuuluvien emo- ja tytäryritysten perustaminen.

Konserniyrityksen tiedot ruudun yläosassa

Kenttä	Selite
Eliminointidimensio	Sisäisten ostojen ja myyntien eliminointia varten määritellään käytettävä dimensio. Tähän tarkoitukseen on sovitettu käytettäväksi dimensiota R12, joten valitse se listasta.
Seurantadimensio	Seurantaa varten voit määrittellä oma dimensionsa.

Listan tiedot

Sarake	Selite
Tytäryritys	Jos emo- tai tytäryritys on Visma Businessin yrityksiin kuuluva, voit valita sen suoraan Tytäryritys -sarakeeseen avautuvasta valintalistasta. Jos kyseessä on ko. Visma Businessin yritysympäristöön kuulumaton (ns. ulkopuolinen) yritys, syötä se seuraavasti: anna Tytäryritys -sarakeeseen jokin (ei olemassa oleva yritysnumero) numero, sen jälkeen piste ja nimi ja lopuksi paina Enter.
Kustannuspaikka	Syötä kullekin emo-/tytäryritykselle Visma Businessiin määritelty kustannuspaikka suoraan tähän sarakeeseen.
Seurantadimensio	Seurantaa varten voit määrittellä oma dimensionsa.
Ulkoinen yritys	Jos syöttämäsi yritys on ko. Visma Businessin yritysympäristöön kuulumaton (ns. ulkopuolinen) yritys, merkitse tämä valituksi.
Tiedostopolku	Jos syöttämäsi yritys on ko. Visma Businessin yritysympäristöön kuulumaton (ns. ulkopuolinen) yritys, syötä tähän oletusarvo aineistotiedostolle hakemistopolkuineen.

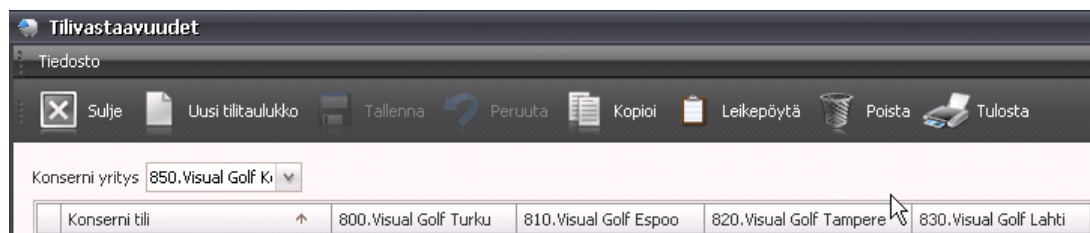
1.3.1.2 Toimintopainikkeet

Konsernimäärittelyyn liittyvät toimintopainikkeet:

Toiminto	Selite
Sulje	Toiminnolla poistut Konsernimäärittelyset-ruudulta.
Uusi konserni	Toiminnolla aloitat uuden konserniyrityksen määrittelyjen tekeminen.
Tallenna	Toiminnolla tallennat tekemäsi lisäykset ja muutokset.
Peruuta	Toiminnolla pystyt peruuttamaan tekemäsi lisäykset ja muutokset, jos et ole niitä vielä tallentanut.
Poista	Toiminnolla pystyt poistamaan valitsemasi tytäryrityksen listasta ja konserniyrityksen siinä vaiheessa, kun sille ei ole määriteltynä yhtään tytäryritystä.

1.3.2 Tilivastaavuudet

Konserniyrityksellä, emoyhtiöllä ja kullakin tytäryrityksellä voi olla erilainen tilikartta. Tätä varten sovelluksen asetuksissa määritellään tilivastaavuudet konserni-, emo- ja tytäryrityksen välillä. Lisäksi jos tytäryhtiöllä on käytössään esimerkiksi tuotekohtainen myyntitiliointi ja konserniyrityksessä kaikki myynnit tilioidaan yhdelle tilille, saadaan tilivastaavuus-määrittelyjen avulla yhdisteltyä tytäryrityksen eri myyntitilien viennit yhdeksi vienniksi konserniyrityksen myyntitilille.



Tilivastaavuuksien määrittely.

Tilivastaavuus-tilitaulukon voit luoda toiminnoilla **Uusi tilitaulukko** ja **Leikepöytä**.

1.3.2.1 Uusi tilitaulukko

Toiminnolla **Uusi tilitaulukko** tuot tilivastaavuus-tilitaulukon konserniyritykselle ja kullekin tytäryritykselle oletuksena konserniyrityksen tilikartan mukaiset tilit. Jos konserniyrityksellä on jo olemassa tilivastaavuus-tilitaulukko, toiminto korvaa sen vahvistuskysymyksen jälkeen.

1.3.2.2 Leikepöytä

Toiminnolla **Leikepöytä** tuot leikepöydältä tilivastaavuus-tilitaulukon konserniyritykselle ja halutuille tytäryrityksille tilitiedot. Tämä mahdollistaa tilivastaavuus-tilitaulukon muokkauksen esimerkiksi Excel-sovellusta käyttäen seuraavan esimerkin mukaisesti.

Kopioi konserniyrityksen tilikartta leikepöydän kautta Visma Businessin Excel-tilitaulukon kullekin yritykselle omaan sarakkeeseensa, esimerkiksi siten, että sarake A sisältää konserniyrityksen tilinumerot ja sarakkeet B-D tytäryritysten tilinumerot niiden yritysnumerjärjestyksessä (eli siinä järjestyksessä kuin ne ovat ruudullakin). Excel-tilitaulukossa, edes ensimmäisellä rivillä, ei saa olla muita tietoja kuin tilinumeroita.

	A	B	C	D
1	1000	1000	1000	1000
2	1001	1001	1001	1001
3	1010	1010	1010	1010
4	1011	1011	1011	1011
5	1020	1020	1020	1020
6	1021	1021	1021	1021
7	1030	1030	1030	1030
8	1031	1031	1031	1031
9	1032	1032	1032	1032
10	1033	1033	1033	1033
11	1034	1034	1034	1034
12	1035	1035	1035	1035
13	1036	1036	1036	1036
14	1037	1037	1037	1037
15	1038	1038	1038	1038
16	1039	1039	1039	1039
17	1040	1040	1040	1040

Esimerkki Excel-taulukosta, jonka vierekkäisissä sarakkeissa on konserni- ja tytäryritysten tilinumerot.

Muokkaa tilejä taulukossa ja kopioi ne leikepöydän avulla Konsernikäsittely-sovelluksen tilivastaavuus-taulukkuun. Tallenna lopuksi tiedot toiminnolla **Tallenna**.

Tämän jälkeen voit muokata tilejä yrityskohtaisesti suoraan taulukossa. Syötä uusi (konserniyrityksen) tili aina ”*”-merkillä alkavalle riville.

Konserni tili	800.Visual Golf Turku	810.Visual Golf Espoo	820.Visual Golf Tampere	830.Visual Golf Lahti
2969.Muut menoäämät (siirtovelat)	2969	2969	2969	2969
2971.Myyntin alennukset (siirtov...)	2971	2971	2971	2971
2973.Vastaiset menot ja menetyk...	2973	2973	2973	2973
2975.Laskennalliset kurssivoitot si...	2975	2975	2975	2975
2977.Alv-velat ennakkomaksuista...	2977	2977	2977	2977
2979.Muut siirtovelat	2979	2979	2979	2979
2981.Laskennalliset verovelat	2981	2981	2981	2981
3000.Myynti 23%	3000,3010,3020,3030,3040,3050,3060,30...	3000	3000	3000-3099
3001.Myynti 13%	3001,3011,3021,3031,3041,3051,3061,30...	3001	3001	
3002.Myynti 9%	3002,3012,3022,3032,3042,3052,3062,30...	3002	3002	
3003.Myynti 0%	3003,3013,3023,3033,3043,3053,3063,30...	3003	3003	
3004.Myynti	3004,3014,3024,3034,3044,3054,3064,30...	3004	3004	
3010.Myynti 2 23%	3010	3010	3010	3010
3011.Myynti 2 13%	3011	3011	3011	3011
3012.Myynti 2 9%	3012	3012	3012	3012
3013.Myynti 2 0%	3013	3013	3013	3013
3014.Myynti 2	3014	3014	3014	3014
3020.Myynti 3 23%	3020	3020	3020	3020
3021.Myynti 3 13%	3021	3021	3021	3021

Tilivastaavuudet-taulukko.

Sarake	Selite
Konsernitili	Konserniyrityksen tilinnumero ja selite. Voit valita tilinumeron valintalistasta.
Tytäryrityksen yritysnúmero ja nimi Visma Businessissa (kullekin tytäryritykselle oma)	Syötä kullekin emo-/tytäryritykselle (max. 10 kpl) konserniyrityksen tiliä vastaava tilinnumero, tilinumeroluettelo (useita tilinumeroita, mutta ei peräkkäisiä tilikartassa) tai tilinumeroväli. Esimerkkejä:

Sarake	Selite
sarake)	<ul style="list-style-type: none"> Tilinumero: 3000 Tilinumero luettelo: 3000,3010,3020,3030,3040,3050 Tilinumero väli: 3000-3050.

1.3.2.3 Tulostaminen

Tilivastaavuudet- taulukon **Tulosta**-painikkeella saat tiedot tulosteelle esimerkiksi tilintarkastajaa varten.

Konserni tilit				
09.09.2013				
Konserni tili	800.Visual Golf Turk	810.Visual Golf Espo	820.Visual Golf Tamp	830.Visual Golf Laht
1000.Perustamismenot 23%	1000	1000	1000	1000
1001.Perustamismenot	1001	1001	1001	1001
1010.Tutkimusmenot 23%	1010	1010	1010	1010
1011.Tutkimusmenot	1011	1011	1011	1011
1020.Kehittämismenot 23%	1020	1020	1020	1020
1021.Kehittämismenot	1021	1021	1021	1021
1030.Patentit 23%	1030	1030	1030	1030
1031.Patentit	1031	1031	1031	1031
1032.Tekijänoikeudet 23%	1032	1032	1032	1032
1033.Tekijänoikeudet	1033	1033	1033	1033
1034.Tavaramerkkioikeudet 23%	1034	1034	1034	1034
1035.Tavaramerkkioikeudet	1035	1035	1035	1035
1036.Lisenssimaksut 23%	1036	1036	1036	1036
1037.Lisenssimaksut	1037	1037	1037	1037
1038.Toimilupaoikeudet 23%	1038	1038	1038	1038
1039.Toimilupaoikeudet	1039	1039	1039	1039
1040.Atk-ohjelmien lisenssimaksut 23%	1040	1040	1040	1040

Tilivastaavuus- taulukko tulostettuna.

1.3.2.4 Toimintopainikkeet

Tilivastaavuuksiin liittyvät toimintopainikkeet:

Toiminto	Selite
Sulje	Toiminnolla poistut Tilivastaavuudet-ruudulta.
Uusi tilitaulukko	Toiminnolla voit hakea tilivastaavuus- taulukkoon konserniyritykselle ja kullekin tytäryritykselle konserniyrityksen tilikartan mukaiset tilit. Jos konserniyrityksellä on jo olemassa tilivastaavuus- taulukko, toiminto korvaa sen vahvistuskysymyksen jälkeen.
Tallenna	Toiminnolla tallennat tekemäsi lisäykset ja muutokset.
Peruuta	Toiminnolla pystyt peruamaan tekemäsi lisäykset ja muutokset, jos et ole niitä vielä tallentanut.
Kopioi	Toiminnolla kopioit valitun tytäryrityksen tilivastaavuus- tiedot toiselle valitsemallasi tytäryritykselle. Toiminto kopioi vain toiselta tytäryritykseltä puuttuvat tilitiedot.
Leikepöytä	Toiminnolla voit tuoda leikepöydältä tilivastaavuus- taulukkoon konserniyritykselle ja halutuille tytäryrityksille tilitiedot. Tämä mahdollistaa tilivastaavuus- taulukon muokkauksen esimerkiksi Excel- sovellusta käyttäen.
Poista	Toiminnolla pystyt poistamaan valitsemasi (konserniyrityksen) tilit tilivastaavuus- taulukosta.
Tulosta	Toiminnolla voit tulostaa tilivastaavuus- taulukon tiedot esimerkiksi tilintarkastajaa varten. Tulostemallin näet seuraavassa kuvassa.

2 Konzernikäsittely-ajo

Tässä luvussa kerrotaan, mitä konsernikäsittely-ajo tekee ja miten se käynnistetään.

2.1 Ajon suorittamat toimenpiteet

Konsernikäsittely-sovellus lukee tytäryrityksen pääkirjatapahtumat ja tekee niistä kirjanpidon vientejä siten, että tili haetaan tilivastaavuus-taulukon kautta ja kustannuspaikaksi tulee tytäryritykselle määritelty kustannuspaikka.

Vientien tositepäivämäärä annetaan käynnistysruudulla kuten myös käytettävä tositesarja.

Kullekin tytäryritykselle syntyy ajokerran vienneistä Visma Businessiin oma eränsä ja tositenumeronsa, joiden tiedot ovat nähtävissä *Kirjanpito | Päiväkirjanviennit | Päivittämättömät erät* -ruudulla.

Valinnalla *Budjetit* voit siirtää tytäryrityksen budjettirivit konserniyrityksen budjettiin tytäryrityksen kustannuspaikalle. Listasta valittavan budjetin pitää olla sama sekä konserni- että tytäryrityksessä.

Samalla ajokerralla ei voi siirtää sekä pääkirjantapahtumia että budjettirivejä.

2.2 Ajon käynnistäminen

Konsernikäsittely-ajon käynnistät sovelluksen pääruudulta määrittelemällä ensin rajaukset ja painamalla lopuksi **Konsernikäsittely**.


The screenshot shows the 'Konsernikäsitteily' application window with the following fields and values:

- Konserniryhmä:**
 - Konserni yritys: 850.Visual Golf Konser
 - Tytär yritys: 800.Visual Golf Turku
- Parametrit:**
 - Päivämäärävälä: 1.8.2013 - 31.8.2013
- Tapahtumat:**
 - Tosittepäivä: 30.8.2013
 - Tositte sarja: 1.Konsernitapahtumat
 - Sisäiset tilit
- Budjetit:**
 - Budjetit
 - Budjetti: [dropdown menu]
- Tiedostopolku:**
 - Tiedostopolku: [text field with browse button]

Konsernikäsitteily-ajon rajaukset ja käynnistys.

2.2.1 Rajaukset

Määrittele seuraavista rajauksista ja ohjauksista tarvittavat ennen ajon käynnistystä.

Kenttä	Selite
Konserniyritys	Valitse konserniyritys, johon tytäryrityksen kirjanpidon tapahtumat viedään.
Tytäryritys	Valitse Tytäryritys-listasta tytäryritys, jonka tilien tapahtumat haluat viedä konserniyritykseen. Samalla kertaa voit valita useita tytäryrityksiä, paitsi jos luet tiedot tiedostosta, sinun pitää tehdä ajo yritys kerrallaan.
Päivämäärävälä	Anna päivämäärävälä, jonka pääkirjatapahtumista sovellus muodostaa viennit konserniyritykseen.
Tosittepäivä	Anna tositepäivämäärä, jolle viennit konserniyritykseen kirjataan.
Tositte sarja	Valitse tosite sarja, josta konserniyritykseen vienneille haetaan tositenumero.
Sisäiset tilit	Merkitse tämä valituksi, jos haluat että myös sisäisten tilien tapahtumat siirretään konserniyritykseen. Oletuksena sisäisten tilien tapahtumia ei siirretä. Sisäiset tilit merkitään tilikarttaan käyttäen saraketta Ryhmä12.
Budjetit	Merkitse tämä valituksi, jos haluat siirtää tytäryrityksen budjettirivit konserniyrityksen budjettiin.
Budjetti	Valitse käytettävä budjetti listasta, jos haluat siirtää tytäryrityksen budjettirivit konserniyrityksen budjettiin. Listasta valittavan budjetin pitää olla sama sekä konserni- että tytäryrityksessä.
Tiedostopolku	Jos tytäryritys on ko. Visma Business -yritysympäristöön kuulumaton (ns. ulkopuolinen) yritys, sen kirjanpito tapahtumien vieni konserniyritykseen tapahtuu tiedostopohjaisesti. Tiedoston rakenne on kuvattu jäljempänä tässä käsikirjassa. Anna tähän kenttään siirtotiedoston nimi hakemistopolkuineen. Voit myös valita siirtotiedoston tiedostodialogista, jonka saat auki painikkeella  .

2.2.2 Toimintopainikkeet

Toiminto	Selite
Tyhjennä	Toiminnolla tyhjennät ruudulle annetut rajaustiedot.
Konsernikäsittely	Toiminnolla käynnistät valitun tytäryrityksen kirjanpitojen tapahtumien viennin konserniyritykseen eli varsinaisen konsernikäsittely-ajon. Käynnistä ajo vasta sen jälkeen, kun olet määritellyt ruudulla rajaukset ja ohjaukset.

2.3 Siirtotiedoston kuvaus

Jos tytäryritys on ko. Visma Business -yritysympäristöön kuulumaton (ns. ulkopuolinen) yritys, sen kirjanpidon tapahtumien vieni konserniyritykseen tapahtuu tiedostopohjaisesti. Ohessa on kuvattu tiedoston sisältö:

Tieto	Tyyppi	Selite
Tilino	Integer	Tytäryrityksen tilinumero.
Summa	Decimal	Em. tililtä konserniyritykseen siirrettävä summa. Summa esitetään siten, että siinä on (tarvittaessa) etumerkki, 2 desimaalia ja desimaalierottimena pilkku (.). Miinusmerkinen summa kredit, muuten debet.

Sarakkeiden erotinmerkinä tulee olla puolipiste (;).

Tekninen esimerkki siirtotiedostosta:

```
1910;8000,00;
2938;-489,02;
3000;-1626,02;
3001;-884,96;
3003;-5000,00;
```