

Visma Business AddOn Raporttiohjaukset

Käsikirja



Visma Business - Käsikirja

Oppaan päiväys: 20.2.2013

Asiakaspalvelu:

Helpdesk: www.visma.fi

Visma Software Oy pidättää itsellään oikeuden mahdollisiin parannuksiin ja/tai muutoksiin tässä oppaassa ja/tai ohjelmassa ilman eri ilmoitusta. Oppaan ja siihen liittyvän muun materiaalin kopiointi on kielletty ilman Visma Software Oy:n kirjallista lupaa.

Microsoft, MS, SQL Server, Microsoft Word ja Windows ovat Microsoft Corporationin rekisteröityjä tavaramerkkejä.

© **Visma Software Oy, 2013**

www.visma.fi

Sisällysluettelo

1	Yleiskuvaus ja käyttöönotto.....	1
1.1	Sovelluksen kuvaus.....	1
1.2	Käyttöönottoimet.....	1
1.2.1	Visma Business -järjestelmässä.....	1
1.2.2	Raporttiohjaukset-sovelluksessa.....	1
1.2.3	Visma Reporting –järjestelmässä	3
2	Raporttiohjausten ylläpito	4
2.1	Näkymä.....	4
2.2	Raporttiohjauksen perustaminen.....	4
2.3	Toiminnot	6
2.3.1	Painikkeet.....	6
2.3.2	Valikot.....	6
3	Raporttiohjausten käyttö eri raporteissa	12
3.1	Tuloslaskelma-raportit (raporttityyppi 1).....	12
3.1.1	Otsikkotason ohjaukset.....	12
3.1.2	Rivitason ohjaukset	13
3.1.3	Kaavatason ohjaukset.....	14
3.2	Tase-raportit (raporttityyppi 2).....	14
3.2.1	Otsikkotason ohjaukset.....	14
3.2.2	Rivitason ohjaukset	15
3.2.3	Kaavatason ohjaukset.....	16
3.2.4	Saldojen päivitys	16
3.3	Tase-erittely-raportit.....	17
4	Raporttien kuvaukset	18
4.1	Tuloslaskelma (5 saraketta).....	18
4.1.1	Raportin sisältö.....	18
4.1.2	Rajaukset	19
4.2	Tase (5 saraketta).....	20
4.2.1	Raportin sisältö.....	20
4.2.2	Rajaukset	21
4.3	Tase-erittely.....	22

1 Yleiskuvaus ja käyttöönotto

Tässä osassa kuvataan Raporttiohjaukset-sovelluksen sisältö sekä käyttöönottoon liittyvät toimet.

1.1 Sovelluksen kuvaus

Visma Business AddOn Raporttiohjaukset -sovellus on tarkoitettu sellaisten eri raporteilla käytettävien ryhmittelysääntöjen ja laskentakaavojen määrittelyyn, joita ei voida määrittellä Visma Business -järjestelmään. Raportteja, joissa em. määrittelyjä tarvitaan, ovat mm. tuloslaskelma, tase ja tase-erittely, mutta määrittelyjä on mahdollista hyödyntää myös muissa raporteissa.

Raportit tulostetaan Visma Reporting -sovelluksesta, jossa raportti voidaan kiinnittää käyttämään jotain tiettyä ohjausta tai valita käytettävä ohjaus. Raporttiohjauksissa määritellään raportin rakenteeseen ja laskentaan liittyviä ohjauksia. Raportteja tulostettaessa Visma Reportingissa tehdään muut valinnat (esim. sarakkeiden sisältöön liittyvät valinnat kuten aikaväli, toteutunut tai budjetti yms).

Raporttiohjausten teko ja hyödyntäminen jakaantuu kolmeen päävaiheeseen:

1. Raporttien tekeminen
2. Raporttiohjausten määrittely raporttikohtaisesti
3. Raporttien ajo raporttiohjauksia hyödyntäen.

1.2 Käyttöönottoimet

1.2.1 Visma Business -järjestelmässä

Käyttöönottoimet tapahtuvat Raporttiohjaukset-sovelluksessa. Visma Businessin puolella ei ole tarvetta käyttöönottoimille.

1.2.2 Raporttiohjaukset-sovelluksessa

Raporttiohjaukset-sovelluksen **Työkalut | Asetukset** -ikkunassa ylläpidetään sovelluksen omia asetuksia kootusti.

Sovelluksen asetukset ovat yrityskohtaisia ja näytön vasemmassa yläkulmassa näkyy yritys, jonka asetuksia ollaan ylläpitämässä.

Asetukset koostuvat kaikkia raportteja koskevista asetuksista (Koodit) ja raporttikohtaisista asetuksista (Alikoodit), jotka molemmat ovat omilla listoillaan. Kerrallaan voit ylläpitää vain jommankumman listan tietoja ja sinun täytyy tallentaa ne, ennen kuin pääset ylläpitämään toisen listan/tason tietoja.

1.2.2.1 Kaikkia raportteja koskevat asetukset

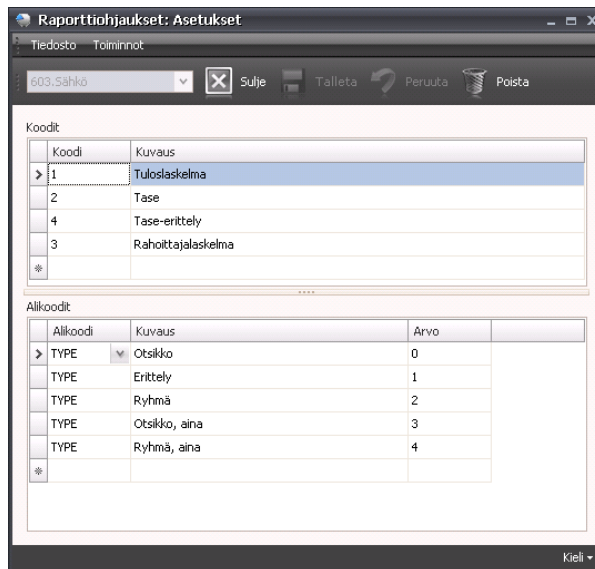
Kaikkia raportteja koskeva asetukset (Koodit) on raportin tyyppi, jonka arvoiksi on tässä vaiheessa kiinnitetty seuraavat:

Koodi	Kuvaus
1	Tuloslaskelma
2	Tase

Koodi	Kuvaus
3	(Varattu)
4	Tase-erittely

Raportin tyyppien koodit välillä 1 – 100 on varattu Visman käyttöön ja koodit 101:stä eteenpäin ovat muiden osapuolien käytettävissä.

1.2.2.2 Raporttikohtaiset asetukset



Raporttikohtaisten asetusten ylläpito.

Raporttikohtainen asetusta (Alikoodit) on rivin tyyppi (TYPE), jonka arvoiksi on tässä vaiheessa kiinnitetty alla mainittujen raporttien osalta seuraavat:

Tuloslaskelma:

Alikoodi	Kuvaus	Arvo
TYPE	Otsikko	0
TYPE	Erittely	1
TYPE	Ryhmä	2
TYPE	Otsikko, aina	3
TYPE	Ryhmä, aina	4

Tase:

Alikoodi	Kuvaus	Arvo
TYPE	Otsikko	0
TYPE	Erittely	1
TYPE	Ryhmä	2
TYPE	Otsikko, aina	3
TYPE	Ryhmä, aina	4

Tase-erittely:

Alikoodi	Kuvaus	Arvo
TYPE	Otsikko	0
TYPE	Erittely	1
TYPE	Ryhmä	2

Alikoodi	Kuvaus	Arvo
TYPE	Otsikko, aina	3
TYPE	Ryhmä, aina	4
TYPE	Myyntisaamiset eriteltyinä	5
TYPE	Ostovelat eriteltyinä	6
TYPE	Tase-erittelytapahtumat	7
TYPE	Kauden tapahtumat	8
TYPE	Käyttöomaisuuserittely	9
TYPE	Tase-erittelytekstiä	10

Raporttikohtainen asetus (Alikoodit) on tarkenne/kaavan tyyppi (FORMULATYPE), jonka arvoiksi on tässä vaiheessa kiinnitetty tase-erittelyraportin osalta seuraavat:

Tase-erittely:

Alikoodi	Kuvaus	Arvo
FORMULATYPE	Ei arvoa	0
FORMULATYPE	Tili	1
FORMULATYPE	Lisäys	2
FORMULATYPE	Vähennys	3
FORMULATYPE	Poisto	4

Syötä uudet tiedot kunkin listan alimmaiselle (tyhjälle) riville. Syötettyäsi tai muutettuasi tietoja paina **Tallenna**.

1.2.3 Visma Reporting –järjestelmässä

Asenna raporttiohjauksia käyttävät erillisraportit (esim. tuloslaskelma- ja taseraportit) Visma Reportingiin (tästä erillinen ohjeistus).

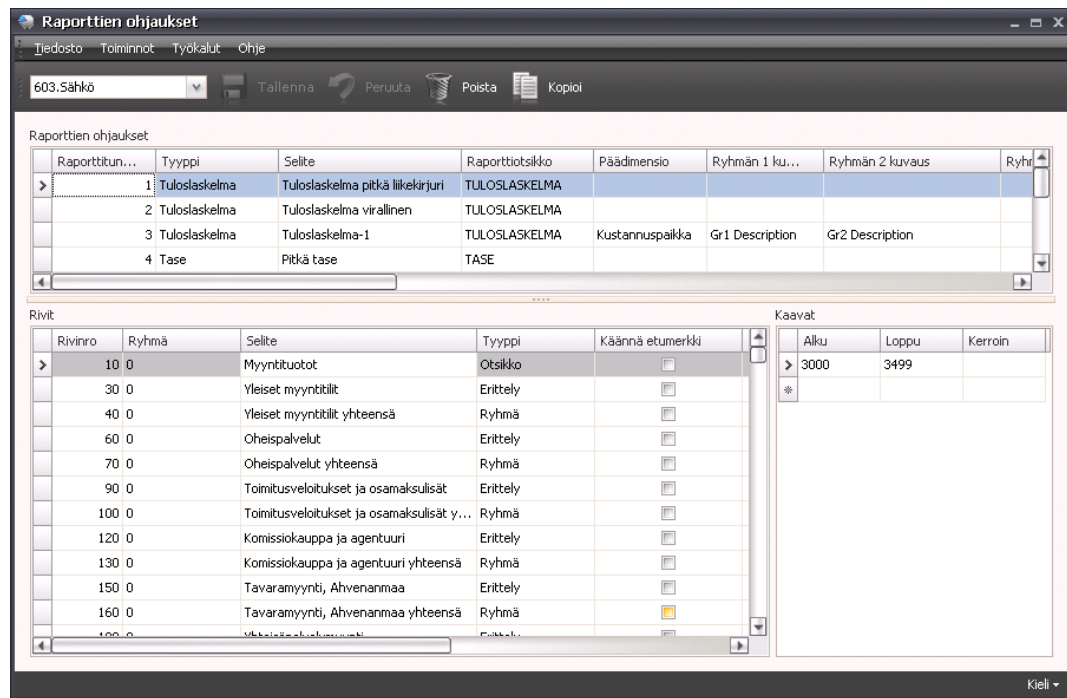
2 Raporttiohjausten ylläpito

Tässä luvussa kerrotaan, kuinka ylläpidät raporttiohjauksia, viet ne ascii-tiedostoon, luet niitä ascii-tiedostoista ja kopioit niitä yritykseltä toisille.

2.1 Näkymä

Voit käynnistää sovelluksen **Käynnistä | Visma | Visma AddOn | Taloushallinnon lisäosa** -valikon pikakuvakkeesta.

Käynnistettyäsi Raporttiohjaukset-sovelluksen näkymä on seuraavanlainen:



Käynnistysnäky.

Valitse ensimmäiseksi yritys työkalupalkin vasemman reunan alasvetovalikosta. Ohjelma ehdottaa Visma Business -järjestelmässä määriteltä oletusyritystä.

Ikkunan oikean alakulman **Kieli**-kohtaa napauttamalla pääset valitsemaan käyttöliittymän kielen (suomi/englanti).

Raporttien ohjaustiedot koostuvat otsikko-, rivi- ja kaavatasoisista ohjauksista, jotka kukin ovat omissa listoissaan. Kerrallaan voit ylläpitää vain yhden listan tietoja, jotka on tallennettava, ennen kuin pääset ylläpitämään seuraavan listan/tason tietoja. Kun muutat jonkun listan tietoja, muuttuvat muut listat passiivisiksi ja palautuvat aktiivisiksi vasta kun tallennat muutetun listan tiedot.

2.2 Raporttiohjauksen perustaminen

Raporttiohjaustiedot perustat aloittamalla otsikkotiedoista. Syötä seuraavat tiedot listan tyhjälle riville: yksilöivä raporttitunnus, raportin tyyppi, johon ko. raporttiohjaus liittyy, kuvaava selite ja raportille tulostuva otsikkoteksti. Tämän jälkeen tallenna tiedot painamalla **Tallenna**.

Kun olet tallentanut raporttiohjauksen otsikkotiedot ja ne ovat edelleen valittuna listasta, pääset syöttämään sille rivejä. Uuden rivin syöttö tapahtuu aina listan tyhjälle riville. Voit syöttää listaan useita uusia rivejä peräkkäin ja tallentaa ne kerralla.

Tallennuksen jälkeen voit syöttää kullekin riville kaavoja. Valitse rivi ja siirry Kaavat-listan tyhjälle riville. Voit syöttää valitulle riville useita kaavoja ja tallentaa ne kerralla. Kun olet syöttänyt riville kaavat ja tallentanut ne, valitse Rivit-listasta seuraava rivi ja syötä sille tarvittavat kaavat. Rivin kaavat on myös mahdollista kopioida toiselle riville käyttäen leikepöytää.

Seuraavissa alakohdissa on kuvattu tarkemmin raporttiohjauksiin liittyvät tiedot.

2.2.1.1 Otsikkotiedot

Tieto	Selite
Raporttitunnus	Raporttiohjauksen yksilöivä tunnus. Visman tekemien raporttien tunnuksat ovat välillä 1-100.
Tyyppi	Raportin tyyppi. Tyypit määritellään sovelluksen asetuksissa. Visman tekemille raporteille on kiinnitetty seuraavat tyypit: 1 = Tuloslaskelma 2 = Tase 3 = (Varattu) 4 = Tase-erittely
Selite	Raportin selite.
Raporttiotsikko	Raportille tulostuva otsikko.
Päädimensio	Päävastuuyksikkö. Valittavissa alavetovalikosta, jossa näkyvät Visma Businessissa käytössä olevat vastuuyksiköt.
Ryhmän 1 kuvaus	Ryhmät 1-12.
...	Käytössä oleville ryhmille syötetään tässä raportoinnissa käytettävät otsikot.
Ryhmän 12 kuvaus	

2.2.1.2 Rivitiedot

Tieto	Selite
Rivinro	Yksilöivä arvo. Numerointi esim. 10 välein.
Ryhmä	Ryhmän tunnus. Arvo ei saa olla numeerinen. Suositus: arvo voisi alkaa aina R-kirjaimella.
Selite	Raportille tulostuva rivin selite.
Tyyppi	Rivin tyyppi. Kullakin raporttityypillä (esim. tuloslaskelma) voi olla omat arvonsa. Valitaan alavetovalikosta.
Käännä etumerkki	Jos valitset tämän kohdan, raportilla rivin summan etumerkki käännetään (kerrotaan -1:llä).
Sisennys	Määrittää sisennyksen tulosteella. Yksi numero vastaa n. 1 mm verran sisennystä (tarkka yksikkö on 3pt).
Alleviivaus	Valinnalla määrittelet, alleviivataanko rivi vai ei. Arvot valintalistassa: Ei alleviivausta / Yläpuolelle / Alapuolelle.
Lihavointi	Jos valitset tämän, raportilla rivi tulostetaan lihavoituna.
Sivunvaihto	Tämän ollessa valittuna ennen riviä tulee sivunvaihto.
Liikevaihtorivi	Valitse tämä, jos kyseinen rivi on liikevaihtorivi. Tällaisen rivin summaa käytetään raportoinnissa laskettaessa prosentteja liikevaihdosta -tietoa. Raportilla voi olla vain yksi liikevaihtorivi.
Tunnusluvun osa	Valitse haluamasi tunnusluvun osa alavetovalikosta.

Tieto	Selite
Tunnusluku	Tunnuslukujen osat määritellään Visma Business AddOn Raporttipaketin sovelluksella Tunnuslukuraporttien ohjaukset. Valitse haluamasi tunnusluku alavetovalikosta. Tunnusluvut määritellään Visma Business AddOn Raporttipaketin sovelluksella Tunnuslukuraporttien ohjaukset.

2.2.1.3 Kaavatiedot

Tieto	Selite
Alku	Riville mukaan tulevan tili- tai ryhmävälin alkuarvo.
Loppu	Riville mukaan tulevan tili- tai ryhmävälin loppuarvo.
Kerroin	Kerroin, jolla tili- tai ryhmävälin summa kerrotaan raportoinnissa. Jos kerroin on 0, ko. summaa ei kerrota.
Tarkenne	Tarkenne (kaavan tyyppi), jolla määritellään tase-erittelyssä käytettävän tilin/tilivälin tyyppi: Tili, Lisäystili, Vähennys tai Poisto. Sarake on näkyvässä vain, jos raportin tyyppi (esim. 4 – Tase-erittely) on määriteltynä alikoodille <i>FORMULATYPE – Tarkenne/kaavan tyyppi</i> arvoja.

2.3 Toiminnot

2.3.1 Painikkeet

Työkalupalkista löydät seuraavassa taulukossa luetellut painikkeet. Painikkeen käyttömahdollisuus riippuu valittuna olevasta toiminnosta.

Painike	Selite
Tallenna	Painikkeella tallennat listoihin lisätyt ja muutetut rivit. Kerrallaan voit ylläpitää vain yhden listan tietoja, jotka on tallennettava ennen kuin pääset ylläpitämään seuraavan listan/tason tietoja.
Peruuta	Painikkeella hylkää listoihin tehdyt lisäykset ja muutokset ennen tallennusta.
Poista	Painikkeella poistat valitun rivin listoista. Jos kohdistus on otsikkolistassa, poistetaan valittu otsikko kaikkine riveineen ja rivien kaavoineen. Jos kohdistus on Rivit-listassa, poistetaan valittu rivi kaikkine kaavoineen. Jos kohdistus on Kaavat-listassa, poistetaan valittu kaava.
Kopioi	Painikkeella kopioit valitun raporttiohjauksen uudeksi raporttiohjaukseksi. Tällöin kopioituu myös kaikki rivit ja niiden kaavat uudelle raporttiohjauksotsikolle. Uuden raporttiohjauksotsikon selitteen loppuun lisätään teksti ”Kopio”, joka erottaa alkuperäisen ja uuden raporttiohjauksen toisistaan. Tämä selite on muutettavissa käyttöliittymässä.

2.3.2 Valikot

Toiminnot-valikon valinnat on käyty tarkemmin läpi seuraavissa alakohdissa.

Valikkotoiminto	Selite
Tiedosto Lopeta	Sovellus sulkeutuu tällä valinnalla tai ikkunan oikean yläkulman rasti-painiketta (Close) napauttamalla.
Toiminnot Tuo rivit leikepöydältä	Tällä valinnalla tuot raporttiohjaukselle uusia rivejä leikepöytää käyttäen.
Toiminnot Tuo kaavat leikepöydältä	Tällä valinnalla kopioit otsikkolistasta valitun raporttiohjauksen riveille kaavoja leikepöydältä.
Toiminnot Vie ascii-tiedostoon	Tällä valinnalla muodostat otsikkolistasta valitun raporttiohjauksen tiedoista riveineen ja kaavoineen ascii-tiedoston.

Valikkotoiminto	Selite
Toiminnot Tuo ascii-tiedostosta	Tällä valinnalla luet raporttiohjauksen tiedot riveineen ja kaavoineen ascii-tiedostosta ja lisäät raporttiohjaukset-tietoihin.
Toiminnot Kopioi muille yrityksille	Tällä valinnalla kopioit otsikkolistasta valitun raporttiohjauksen tiedot muille valituille yrityksille.
Työkalut Asetukset	Tällä valinnalla aukeavassa ikkunassa ylläpidät sovelluksen asetuksia, jotka on käyty läpi tämän käsikirjan kohdassa 1.2.2.
Ohje Tietoja	Tällä valinnalla aukeavassa ikkunassa näet käytössäsi olevan sovelluksen versionumeron ja pystyt avaamaan sovelluksen käyttöohjeen.

2.3.2.1 Tuo rivit leikepöydältä

Tuo rivit leikepöydältä –toiminnolla kopioit otsikkolistasta valitulle raporttiohjaukselle rivejä leikepöydältä. Erotinmerkkinä käytetään tabulaattoria.

Huom! Sarakeotsikoita ei saa ottaa mukaan.

Tietosisältö:

Järj.no	Tieto	Muoto	Arvot
1	Rivinro	Numeerinen	Yksilöivä arvo. Numerointi esim. 10 välein.
2	Ryhmä	Aakkosnumeerinen	
3	Selite	Aakkosnumeerinen	
4	Tyyppi	Numeerinen	Kullakin raporttityypillä (esim. tuloslaskelma) voi olla omat arvonsa. Vaikka sovelluksen käyttöliittymässä näkyy tyyppin selite, tässä käytetään tyyppin numeerista arvoa. Esim: 0 = Otsikko 1 = Erittely 2 = Ryhmä 3 = Otsikko, aina 4 = Ryhmä, aina
5	Käännä etumerkki	Numeerinen	0 = Ei 1 = Kyllä
6	Sisennys	Numeerinen	Kertoo sisennyksen tulosteella
7	Alleviivaus	Numeerinen	0 = Ei alleviivausta 1 = Yläpuolelle 2 = Alapuolelle
8	Lihavointi	Numeerinen	0 = Ei 1 = Kyllä
9	Sivun vaihto	Numeerinen	0 = Ei 1 = Kyllä
10	Liikevaihtorivi	Numeerinen	Raportilla voi olla vain yksi liikevaihtorivi. 0 = Ei 1 = Kyllä
11	Tunnusluvun osa	Numeerinen	Kertoo käytettävän tunnusluvun osan. 0 = ei tunnusluvun osaa.
12	Tunnusluku	Numeerinen	Kertoo käytettävän tunnusluvun. 0 = ei tunnuslukua.

2.3.2.2 Tuo kaavat leikepöydältä

Tuo kaavat leikepöydältä -toiminnolla kopioit otsikkolistasta valitun raporttiohjauksen riveille kaavoja leikepöydältä. Erotinmerkinä käytetään tabulaattoria.

Huom! Sarakeotsikoita ei saa ottaa mukaan.

Tietosisältö:

Järj.no	Tieto	Muoto	Arvot
1	Rivinro	Numeerinen	Rivinumeron avulla kukin kaava lisätään oikealle riville.
2	Alku	Aakkosnumeerinen	Tilinumeron tai ryhmän alkuarvo.
3	Loppu	Aakkosnumeerinen	Tilinumeron tai ryhmän loppuarvo.
4	Kerroin	Numeerinen	Jos kerroin on 0 tai 1, rivin summia ei kerrota tällä kertoimella. Luvussa voi olla max 5 desimaalia. Desimaalierotin joko pilkku tai piste.
5	Tarkenne / kaavan tyyppi	Numeerinen	Kullakin raporttityypillä (esim. tase-erittely) voi olla omat arvonsa. Jos raportin tyypille (esim. <i>I – Tuloslaskelma</i>) ei ole asetuksissa määriteltynä alikoodille <i>FORMULATYPE - Tarkenne/kaavan tyyppi</i> arvoja, voidaan tämän sarakkeen arvo tuoda nollana tai jättää kokonaan pois. Vaikka sovelluksen käyttöliittymässä näkyy tarkenteen selite, tässä käytetään tarkenteen numeerista arvoa. Esim. tase-erittely (arvot määritellään asetuksissa): 0 = Ei arvoa 1 = Tili 2 = Lisäys 3 = Vähennys 4 = Poisto

2.3.2.3 Vie ascii-tiedostoon

Vie ascii-tiedostoon -toiminnolla muodostat otsikkolistasta valitun raporttiohjauksen tiedoista riveineen ja kaavoineen ascii-tiedoston. Avautuvassa ikkunassa annat tiedostolle nimen ja valitset sen sijoitushakemiston. Erotinmerkinä käytetään puolipistettä (;).

Tiedostoon tulee kahdenlaisia rivejä: otsikkorivi, jonka ensimmäinen sarake on ”HEADER”, ja rivi/kaavarivejä, joiden ensimmäinen sarake on ”ROW”. Tämä sisältää sekä rivin tiedot että siihen liittyvän kaavan tiedot. Jos rivillä on useita kaavoja, tiedostoon tulee niiden mukainen määrä rivejä siten, että kunkin rivin riviosio on aina sama.

Sarakeotsikot tulevat tiedostoon mukaan siten, että otsikkorivin sarakeotsikot ovat tiedoston ensimmäisellä rivillä ja rivi/kaavarivien sarakeotsikot ovat tiedoston kolmannella rivillä.

Otsikkorivin tietosisältö:

Järj.no	Tieto	Muoto	Arvot
1	”HEADER”	Aakkosnumeerinen	Vakio ”HEADER”
2	Raporttitunnus	Numeerinen	
3	Selite	Aakkosnumeerinen	
4	Tyyppi	Numeerinen	1 = Tuloslaskelma 2 = Tase

Järj.no	Tieto	Muoto	Arvot
			4 = Tase-erittely ...
5	Raporttiosikko	Aakkosnumeerinen	

Rivi/kaavarivin tietosisältö:

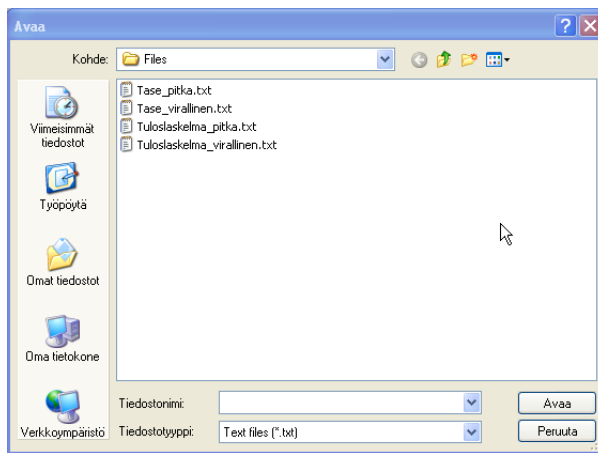
Järj.no	Tieto	Muoto	Arvot
1	Riviosion alku, "ROW"	Aakkosnumeerinen	Vakio "ROW"
2	Rivinro	Numeerinen	
3	Ryhmä	Aakkosnumeerinen	
4	Selite	Aakkosnumeerinen	
5	Tyyppi	Numeerinen	Kullakin raporttityypillä (esim. tuloslaskelma) voi olla omat arvonsa. Vaikka sovelluksen käyttöliittymässä näkyy tyypin selite, tässä käytetään tyypin numeerista arvoa. Esim: 0 = Otsikko 1 = Erittely 2 = Ryhmä 3 = Otsikko, aina 4 = Ryhmä, aina
6	Käännä etumerkki	Numeerinen	0 = Ei 1 = Kyllä
7	Sisennys	Numeerinen	
8	Alleviivaus	Numeerinen	0 = Ei alleviivausta 1 = Yläpuolelle 2 = Alapuolelle
9	Lihavointi	Numeerinen	0 = Ei 1 = Kyllä
10	Sivunvaihto	Numeerinen	0 = Ei 1 = Kyllä
11	Liikevaihtorivi	Numeerinen	Raportilla voi olla vain yksi liikevaihtorivi. 0 = Ei 1 = Kyllä
12	Tunnusluvun osa	Numeerinen	Kertoo käytettävän tunnusluvun osan. 0 = ei tunnusluvun osaa.
13	Tunnusluku	Numeerinen	Kertoo käytettävän tunnusluvun. 0 = ei tunnuslukua.
14	Kaavaosion alku, "FORMULA"	Aakkosnumeerinen	Vakio "FORMULA"
15	Alku	Aakkosnumeerinen	Tilinumeron tai ryhmän alkuarvo.
16	Loppu	Aakkosnumeerinen	Tilinumeron tai ryhmän loppuarvo.
17	Kerroin	Numeerinen	Jos kerroin on 0 tai 1, rivin summia ei kerrota tällä kertoimella. Luvussa voi olla max 5 desimaalia. Desimaalierotin joko pilkku tai piste.
18	Tarkenne / kaavan tyyppi	Numeerinen	Kullakin raporttityypillä (esim. tase-erittely) voi olla omat arvonsa. Jos raportin tyypille (esim. I –

Järj.no	Tieto	Muoto	Arvot
			<p><i>Tuloslaskelma</i>) ei ole asetuksissa määriteltynä alikoodille <i>FORMULATYPE - Tarkenne/kaavan tyyppi</i> arvoja, viedään tämän sarakkeen arvo nollana.</p> <p>Vaikka sovelluksen käyttöliittymässä näkyy tarkenteen selite, tässä käytetään tarkenteen numeerista arvoa.</p> <p>Esim. tase-erittely (arvot määritellään asetuksissa):</p> <p>0 = Ei arvoa 1 = Tili 2 = Lisäys 3 = Vähennys 4 = Poisto</p>

2.3.2.4 Tuo ascii-tiedostosta

Tuo ascii-tiedostosta -toiminnolla luet raporttiohjauksen tiedot riveineen ja kaavoineen ascii-tiedostosta ja lisäät ne raporttiohjaukset-tietoihin. Jos ascii-tiedostosta luettavalla raporttitunnuksella on jo raporttiohjaukset olemassa, poistetaan ne ennen uusien tietojen lisäästä.

Toiminnon valittuaesi avautuu ikkuna, jossa voit valita haluamasi ascii-tiedoston. Ikkuna avautuu oletusarvoisesti sovelluksen asennuskansion alla olevaan Files-hakemistoon, jossa sijaitsevat asennuksen mukana tulleet raporttiohjaukset. Voit vaihtaa hakemistoa ruudun yläosan Kohde-listasta niin halutessasi.

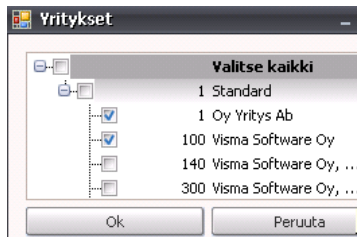


Ascii-tiedoston valinta.

Sisäänluettavan ascii-tiedoston tietosisältö on sama kuin **Vie ascii-tiedostoon** -toiminnolla muodostettavan ascii-tiedoston tietosisältökin. Tämä mahdollistaa raporttiohjauksien kopioinnin yrityksestä toiseen tai uusien raporttiohjauksien tuonnin esim. partnerilta otettaessa uusi raportti käyttöön.

2.3.2.5 Kopioi muille yrityksille

Kopioi muille yrityksille -toiminnolla kopioit otsikkolistasta valitun raporttiohjauksen tiedot muille valituille yrityksille. Yritysten valinta tapahtuu avautuvassa ikkunassa. Jos jollakin yrityksellä on jo raporttiohjaukset olemassa kopioitavan ohjauksen raporttitunnuksella, poistetaan ne ennen kopiointia.



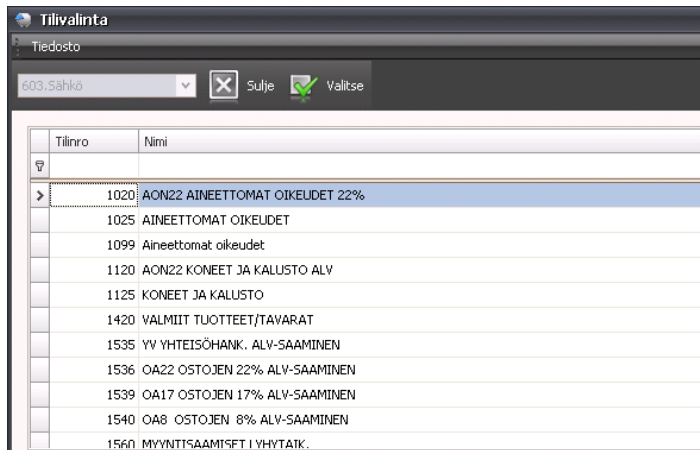
Niiden yritysten valinta, joille ohjaus kopioidaan.

2.3.2.6 Rivin kaavojen kopiointi toiselle riville

Rivin kaavojen kopiointi toiselle riville tapahtuu leikepöytää käyttäen. Valitse ensin Rivit-listasta rivi, jonka kaavoja haluat kopioida. Tämän jälkeen valitse Kaavat-listasta kopioitavat kaavat merkitsemällä halutut rivit listasta ja käyttämällä Windowsin Kopioi-toimintoa (Ctrl+C). Seuraavaksi valitse Rivit-listasta rivi, jolle haluat kopioida valitsemasi kaavat. Vie kohdistus Kaavat-listan loppuun tyhjälle riville ja suorita Windowsin Liitä-toiminto (Ctrl+V).

2.3.2.7 Kaavan tilien valinta selailua käyttäen

Voit syöttää kaavan tilinumerot suoraan listan riville, valita selailusta kaksoisnapauttamalla tai painikkeella F12 **Tilinumero**-sarakkeessa (Alku / Loppu). Avautuvassa ikkunassa näet listattuna pääkirjan tilit, joista valitset halutun kaksoisnapauttamalla riviä tai napauttamalla riviä ja painamalla **Valitse**. Tämän jälkeen valintaikkuna sulkeutuu ja valittu tili siirtyy Kaavat-listaan.



Tilivalinta.

3 Raporttiohjauksien käyttö eri raporteissa

Tässä luvussa kerrotaan, missä raporteissa ja millä tavoin raporttiohjouksia voidaan käyttää.

3.1 Tuloslaskelma-raportit (raporttityyppi 1)

3.1.1 Otsikkotason ohjaukset

Raporttittun...	Tyyppi	Selite	Raporttiotsikko	Päädimensio	Ryhmän 1 kuvaus	Ryhmän 2 kuvaus	Ryhmän 3 kuvaus	Ryhmän 4 kuvaus	Ryhmä
1	Tuloslaskelma	Tuloslaskelma pitiä liikelajuri	TULOSLASKELMA						
2	Tuloslaskelma	Tuloslaskelma virallinen	TULOSLASKELMA						
3	Tuloslaskelma	Tuloslaskelma-1	TULOSLASKELMA	Kustannuspaikka	Gr1 Description	Gr2 Description			
4	Tase	Pitiä tase	TASE						
5	Tase	Pitiä tase vanha	TASE						

Rivinvno	Ryhmä	Selite	Tyyppi	Käännä etune...	Sisennys	Alleivisuus	Lihavointi	Sivun vaihto	Liikevaihtorivi
5			Otsikko, aina	<input type="checkbox"/>	0	Ei	<input type="checkbox"/>	<input type="checkbox"/>	<input type="checkbox"/>
10		LIKEVAIHTO	Ryhmä, aina	<input type="checkbox"/>	0	Ei	<input checked="" type="checkbox"/>	<input type="checkbox"/>	<input checked="" type="checkbox"/>
20		Valmiiden ja keskeneräisten tuotte...	Ryhmä	<input type="checkbox"/>	0	Ei	<input checked="" type="checkbox"/>	<input type="checkbox"/>	<input type="checkbox"/>
30		Valmistus omaan käyttöön	Ryhmä	<input type="checkbox"/>	0	Ei	<input checked="" type="checkbox"/>	<input type="checkbox"/>	<input type="checkbox"/>
40		Liiketoiminnan muut tuotot	Ryhmä, aina	<input type="checkbox"/>	0	Ei	<input checked="" type="checkbox"/>	<input type="checkbox"/>	<input type="checkbox"/>
50		Materiaalit ja palvelut	Otsikko	<input type="checkbox"/>	0	Ei	<input type="checkbox"/>	<input type="checkbox"/>	<input type="checkbox"/>
60		Aineet, tarvikkeet ja tavarat	Otsikko	<input type="checkbox"/>	2	Ei	<input type="checkbox"/>	<input type="checkbox"/>	<input type="checkbox"/>
70		OSTOT	Ostot tilikauden aikana	<input type="checkbox"/>	4	Ei	<input type="checkbox"/>	<input type="checkbox"/>	<input type="checkbox"/>
80		VARMUUT	Varastojen muutos	<input type="checkbox"/>	4	Ei	<input type="checkbox"/>	<input type="checkbox"/>	<input type="checkbox"/>
90			Ulkopuoliset palvelut	<input type="checkbox"/>	2	Ei	<input type="checkbox"/>	<input type="checkbox"/>	<input type="checkbox"/>
100		MAPAYHT	Materiaalit ja palvelut yhteensä	<input type="checkbox"/>	0	Ei	<input checked="" type="checkbox"/>	<input type="checkbox"/>	<input type="checkbox"/>
110			Henkilöstökulut	<input type="checkbox"/>	0	Ei	<input type="checkbox"/>	<input type="checkbox"/>	<input type="checkbox"/>
120			Palkat ja palkkiot	<input type="checkbox"/>	2	Ei	<input type="checkbox"/>	<input type="checkbox"/>	<input type="checkbox"/>
130			Henkilösivukulut	<input type="checkbox"/>	2	Ei	<input type="checkbox"/>	<input type="checkbox"/>	<input type="checkbox"/>

Kaavat	Alku	Loppu	Kerroin
>	3000	3599	
*			

Esimerkki tuloslaskelman ohjauksista.

3.1.1.1 Yleiset

Otsikkotasolla määrittelet raporttiohjauksen tyyppin ym. asioita.

Raporttitunnus on raporttiohjauksen yksilöivä tunnus. Ei tulostu raportille.

Tyyppin pitää olla 1 (=tuloslaskelma). Raportin tulostusvalinnassa on valittavissa vain tuloslaskelma-tyyppiset ohjaukset. Ei tulostu raportille.

Selite on ohjaukseen liittyvä pitempi kuvaus. Valitun ohjauksen selite on näkyvässä raportin alatunnisteessa.

Raporttiotsikko on raportille tulostuva raportin otsikko.

3.1.1.2 Kiinteistöhallinnan toimiala

Päädimensio määrittelee kiinteistöhallinnan tuloslaskelmilla käytettävän vastuuyksikön (=tuloslaskennan alin taso, esim. yksittäinen taloyhtiö). Päädimensiota voidaan käyttää rajaustekijänä raporteilla.

Ryhmän 1 kuvaus määrittelee päädimensio ryhmä:n käytettäväksi rajaustekijänä kiinteistöhallinnan tuloslaskelmilla. Määritelty kuvaus näkyy rajausvalinnassa.

Ryhmän 2 kuvaus määrittelee päädimension ryhmä2:n käytettäväksi rajaustekijänä kiinteistöhallinnan tuloslaskelmilla. Määritelty kuvaus näkyy rajauserävalinnassa.

...

Ryhmän 12 kuvaus määrittelee päädimension ryhmä12:n käytettäväksi rajaustekijänä kiinteistöhallinnan tuloslaskelmilla. Määritelty kuvaus näkyy rajauserävalinnassa.

3.1.2 Rivitason ohjaukset

Rivitasolla määrittelet raportin ulkoasuun sekä yksittäisten rivien tulostumiseen ja summien laskentaan liittyviä asioita.

Rivinumero on rivin yksilöivä numero. Raportille rivit tulostuvat rivinumerojärjestyksessä. Rivinumerot kannattaa määrittää esim. 10 välein (tai jopa 100), jotta myöhemmin voidaan tarpeen mukaan lisätä väliin uusia rivejä. Ei tulostu raportille.

Ryhmä on rivin tunnus, johon voidaan viitata raporttiohjauksen kaavoissa suorien tiliviittausten sijasta. Ryhmän tunnus kannattaa aloittaa esim. R-kirjaimella, jotta se ei sekoittuisi tilinumeroiden kanssa.

Ryhmä on tarkoitettu helpottamaan kaavojen käsittelyä. Ryhmätunnuksen voit antaa riville tai riveille, joita vastaavaa kaavamäärittystä käytetään myös toisilla riveillä, sen sijaan, että määrittelet eri riveille samat tilivälit moneen kertaan. Voit antaa saman ryhmätunnuksen myös useammalle riville. Ei tulostu raportille.

Selite on rivin pitempi selite ja tulostuu raportille rivin selitteeksi.

Tyypillä ohjaat sekä koko rivin tulostumista että myös rivin summien tulostumista. Ei tulostu raportille. Käytettävät tyypit ovat seuraavat:

Rivin tyyppi	Rivin tulostus	Summan tulostus	Selitteeksi	Formula
Otsikko (0)	Jos tapahtumia	Ei	Rivin selite	Pitää olla
Otsikko, aina (3)	Aina	Ei	Rivin selite	Ei tarvita
Ryhmä (2)	Jos tapahtumia	Kyllä	Rivin selite	Pitää olla
Ryhmä, aina (4)	Aina	Kyllä	Rivin selite	Pitää olla
Erittely (1)	Jos tapahtumia (perään tilirivit)	Kyllä	Rivin selite	Pitää olla
Tilirivit	Ne, joilla tapahtumia	Kyllä	Tili (numero+selite)	

Käännä etumerkki aiheuttaa rivin summien tulostumisen käänteisenä (lopputulos kerrottuna -1:llä).

Sisennys aiheuttaa rivin selitteen tulostumisen sisennettynä. Sisennyksen käyttökelpoinen arvo on välillä n. 0-30. Yksi numero vastaa n. 1 mm verran sisennystä (tarkka yksikkö on 3pt). Arvosta n. 60 lähtien selite lakkaa tulostumasta kokonaan. Arvot yli n. 330 aiheuttavat raportin toimimattomuuden.

Alleiviivaus aiheuttaa viivan tulostuksen ennen riviä tai sen jälkeen valinnan mukaisesti.

Lihavointi aiheuttaa koko rivin tulostumisen lihavoidulla fontilla.

Sivun vaihto aiheuttaa raportille sivun vaihdon ennen rivin tulostusta.

Liikevaihtorivillä merkitään rivi(t) laskettavaksi mukaan liikevaihtoon siinä tapauksessa, että raportilla käytetään sarakevalintaa ”% liikevaihdosta” (ks. tarkemmin raportin dokumentista).

3.1.3 Kaavatason ohjaukset

Kaavatasolla valitut riville mukaan otettavat tilit ja/tai ryhmät. Kaavoja voi olla useita yhdellä rivillä. Kaavojen järjestyksellä ei ole merkitystä.

Alku määrittää kaavan tili/ryhmä –välin aloitusarvon. Alkuarvo kuuluu mukaan otettaviin arvoihin.

Loppu määrittää kaavan tili/ryhmä –välin loppuarvon. Loppuarvo kuuluu mukaan otettaviin arvoihin.

Määriteltäessä tilejä alku- ja loppuarvoihin on huomioitava, että tilinumeron oletetaan olevan 4-numeroinen. Tämä tarkoittaa sitä, että esim. tilinumero 12345 sisältyy tiliväliin 1000–2000.

Kerroin aiheuttaa kyseisen kaavan tilivälin summien kertomisen annetulla kertoimella. Kerroin voi olla myös negatiivinen, jolloin laskettavan arvon etumerkki muuttuu. Kertoimen arvoilla 0 tai tyhjä ei ole vaikutusta.

3.2 Tase-raportit (raporttityyppi 2)

Raporttitunnus	Tyyppi	Selite	Raporttiosikko	Päädimensio	Ryhmän 1 kuvaus	Ryhmän 2 kuvaus	Ryhmän 3 kuvaus	Ryhmän 4 kuvaus	Ryhmä
3	Tuloslaskelma	Tuloslaskelma-1	TULOSLASKELMA	Kustannuspaikka	Gr1 Description	Gr2 Description			
4	Tase	Pitkä tase	TASE						
5	Tase	Pitkä tase vanha	TASE						
6	Tase	Tase virallinen	TASE						

Rivinro	Ryhmä	Selite	Tyyppi	Käännä etume...	Sisennyys	Alleviväys	Lihavointi	Sivun vaihto	Liikevaihtorivi	Alku	Loppu	Kerroin
10		V a s t a a v a a	Otsikko, aina	<input type="checkbox"/>		0 Ei	<input type="checkbox"/>	<input type="checkbox"/>	<input type="checkbox"/>			
20		PYSYVÄT VASTAAVAT	Otsikko, aina	<input type="checkbox"/>		2 Ei	<input checked="" type="checkbox"/>	<input type="checkbox"/>	<input type="checkbox"/>		1499	
30		Aineettomat hyödykkeet	Ryhmä, aina	<input type="checkbox"/>		2 Ei	<input checked="" type="checkbox"/>	<input type="checkbox"/>	<input type="checkbox"/>			
100		Aineelliset hyödykkeet	Ryhmä, aina	<input type="checkbox"/>		2 Ei	<input checked="" type="checkbox"/>	<input type="checkbox"/>	<input type="checkbox"/>			
210		Sijoitukset	Ryhmä, aina	<input type="checkbox"/>		2 Ei	<input checked="" type="checkbox"/>	<input type="checkbox"/>	<input type="checkbox"/>			
290		PYSYVÄT VASTAAVAT YHTEENSÄ	Ryhmä, aina	<input type="checkbox"/>		2 Ei	<input checked="" type="checkbox"/>	<input type="checkbox"/>	<input type="checkbox"/>			
300		VAHTUVAT VASTAAVAT	Otsikko, aina	<input type="checkbox"/>		2 Ei	<input checked="" type="checkbox"/>	<input type="checkbox"/>	<input type="checkbox"/>			
310		Vaihto-omaisuus	Ryhmä, aina	<input type="checkbox"/>		2 Ei	<input checked="" type="checkbox"/>	<input type="checkbox"/>	<input type="checkbox"/>			
380		Saamiset	Otsikko, aina	<input type="checkbox"/>		2 Ei	<input checked="" type="checkbox"/>	<input type="checkbox"/>	<input type="checkbox"/>			
390		Pitkäaikaiset	Otsikko, aina	<input type="checkbox"/>		4 Ei	<input checked="" type="checkbox"/>	<input type="checkbox"/>	<input type="checkbox"/>			
400		Myyntisaamiset	Ryhmä, aina	<input type="checkbox"/>		6 Ei	<input type="checkbox"/>	<input type="checkbox"/>	<input type="checkbox"/>			
440		Laskennalliset verosaamiset	Ryhmä, aina	<input type="checkbox"/>		6 Ei	<input type="checkbox"/>	<input type="checkbox"/>	<input type="checkbox"/>			
450		Muut saamiset	Ryhmä, aina	<input type="checkbox"/>		6 Ei	<input type="checkbox"/>	<input type="checkbox"/>	<input type="checkbox"/>			
470		Pitkäaikaiset saamiset yhteensä	Ryhmä, aina	<input type="checkbox"/>		4 Ei	<input checked="" type="checkbox"/>	<input type="checkbox"/>	<input type="checkbox"/>			
480		Lyhytaikaiset	Otsikko, aina	<input type="checkbox"/>		4 Ei	<input checked="" type="checkbox"/>	<input type="checkbox"/>	<input type="checkbox"/>			
490		Myyntisaamiset	Ryhmä, aina	<input type="checkbox"/>		6 Ei	<input type="checkbox"/>	<input type="checkbox"/>	<input type="checkbox"/>			

Esimerkki taseen ohjauksista.

3.2.1 Otsikkotasoinen ohjaukset

Otsikkotasolla määrittelet raporttiohjauksen tyyppin ym. asioita.

Raporttitunnus on raporttiohjauksen yksilöivä tunnus. Ei tulostu raportille.

Tyyppin pitää olla 2 (=tase). Raportin tulostusvalinnassa on valittavissa vain tase-tyyppiset ohjaukset. Ei tulostu raportille.

Selite on ohjaukseen liittyvä pitempi kuvaus. Valitun ohjauksen selite on näkyvässä raportin alatunnisteessa.

Raporttiotsikko on raportille tulostuva raportin otsikko.

3.2.2 Rivitason ohjaukset

Rivitasolla määrittelet raportin ulkoasuun sekä yksittäisten rivien tulostumiseen ja summien laskentaan liittyviä asioita.

Rivinumero on rivin yksilöivä numero. Raportille rivit tulostuvat rivinumerojärjestyksessä. Rivinumerot kannattaa määrittää esim. 10 välein (tai jopa 100), jotta myöhemmin voidaan tarpeen mukaan lisätä väliin uusia rivejä. Ei tulostu raportille.

Ryhmä on rivin tunnus, johon voit viitata raporttiohjauksen kaavoissa suorien tiliviittausten sijasta. Ryhmän tunnus kannattaa aloittaa esim. R-kirjaimella, jotta se ei sekoittuisi tilinumeroiden kanssa.

Ryhmä on tarkoitettu helpottamaan kaavojen käsittelyä. Ryhmätunnuksen voit antaa riville tai riveille, joita vastaavaa kaavamäärittystä käytetään myös toisilla riveillä, sen sijaan, että määrittelet eri riveille samat tilivälit moneen kertaan. Voit antaa saman ryhmätunnuksen myös useammalle riville. Ei tulostu raportille.

Selite on rivin pitempi selite ja tulostuu raportille rivin selitteeksi.

Tyypillä ohjaat sekä koko rivin tulostumista että myös rivin summien tulostumista. Ei tulostu raportille. Käytettävät tyypit ovat seuraavat:

Rivi tyyppi	Rivi tulostus	Summa tulostus	Selitteeksi	Formula
Otsikko (0)	Jos tapahtumia	Ei	Rivin selite	Pitää olla
Otsikko, aina (3)	Aina	Ei	Rivin selite	Ei tarvita
Ryhmä (2)	Jos tapahtumia	Kyllä	Rivin selite	Pitää olla
Ryhmä, aina (4)	Aina	Kyllä	Rivin selite	Pitää olla
Erittely (1)	Jos tapahtumia (perään tilirivit)	Kyllä	Rivin selite	Pitää olla
Tilirivit	Ne, joilla tapahtumia	Kyllä	Tili (numero+selite)	

Käännä etumerkki aiheuttaa rivin summien tulostumisen käänteisenä (lopputulos kerrottuna -1:llä).

Sisennys aiheuttaa rivin selitteen tulostumisen sisennettynä. Sisennyksen käyttökelpoinen arvo on välillä n. 0-30. Yksi numero vastaa n. 1 mm verran sisennystä (tarkka yksikkö on 3pt). Arvosta n. 60 lähtien selite lakkaa tulostumasta kokonaan. Arvot yli n. 330 aiheuttavat raportin toimimattomuuden.

Alleviivaus aiheuttaa viivan tulostuksen ennen riviä tai sen jälkeen valinnan mukaisesti.

Lihavointi aiheuttaa koko rivin tulostumisen lihavoidulla fontilla.

Sivun vaihto aiheuttaa raportille sivun vaihdon ennen rivin tulostusta.

Liikevaihtorivi ei ole käytössä tase-raporteilla.

3.2.3 Kaavatason ohjaukset

Kaavatasolla valitset riville mukaan otettavat tilit ja/tai ryhmät. Kaavoja voi olla useita yhdellä rivillä. Kaavojen järjestyksellä ei ole merkitystä.

Alku määrittää kaavan tili/ryhmä –välin aloitusarvon. Alkuarvo kuuluu mukaan otettaviin arvoihin.

Loppu määrittää kaavan tili/ryhmä –välin loppuarvon. Loppuarvo kuuluu mukaan otettaviin arvoihin.

Määriteltäessä tilejä alku- ja loppuarvoihin on huomioitava, että tilinumeron oletetaan olevan 4-numeroinen. Tämä tarkoittaa sitä, että esim. tilinumero 12345 sisältyy tiliväliin 1000–2000.

Kerroin aiheuttaa kyseisen kaavan tilivälin summien kertomisen annetulla kertoimella. Kerroin voi olla myös negatiivinen, jolloin laskettavan arvon etumerkki muuttuu. Kertoimen arvoilla 0 tai tyhjä ei ole vaikutusta.

3.2.4 Saldojen päivitys

Mikäli taseen tulostuksessa käytetään **Alkusaldo-** ja **Muutos-**sarakkeita, tulee edellisen tilikauden voitto/tappio-tilille määrittää Ryhmä 11 –kentän arvoksi 1 *Edellisen tilikauden voitto/tappio* (perustetaan teksteihin). Ryhmää 12 käytetään merkitsemään tili sisäiseksi tiliksi.

Taseen tileillä pitää olla saldot kaikilla tilikauden jaksoilla ja ensimmäisen jakson alkusaldoksi pitää tulla aina edellisen tilikauden viimeisen jakson loppusaldo. Tämä onnistuu seuraavassa kerrotulla tavalla Visma Business -järjestelmässä.

Syötä tilikartan ylläpidossa taseen tileille **Saldokäsittely-**kenttään arvo '1' (= Luo kaikki saldokaudet).

The screenshot shows the 'Tilikartta' (Account Chart) window with the 'Tiliryhmät' (Account Groups) tab selected. A table lists accounts with their numbers, names, and group codes. Below the table, the 'Yleistä' (General) tab is active, showing fields for account details. A 'Saldokäsittely' (Closing) dialog box is open, with the checkbox 'Luo kaikki saldokaudet' (Create all closing periods) checked.

Tilinumero	Nimi	Tulostili	Tiliryhmä
1000	Perustamismenot 23%		100T_Perustam
1001	Perustamismenot		100T_Perustam
1010	Tutkimusmenot 22%		101T_Tutkimus
1011	Tutkimusmenot		101T_Tutkimus
1020	Kehittämismenot 22%		102T_Kehittämi
1021	Kehittämismenot		102T_Kehittämi
1030	Patentit 22%		103T_Aineettor

Yleistä

Pääkirjanpidon tilit

Tilinumero: 1000
 Nimi: Perustamismenot 23%
 Tiliryhmä: 100T_Perustamismenot
 Tulostili:
 ALV-liikevaihtoluok:
 ALV-koodi: 10
 ALV-valvonta:
 Anna ALV-koodi:
 Sisältyy liikevaihto:
 Anna määrä:
 Saldokäsittely: 1
 Valuuttanro:
 Autom. vientien käs:
 Keskeytetty:
 Uusi tilinumero:
 Vanha tilinumero:

Ystävyyksiköt

Kustannuspaikat:
 Projektit:
 Kampanja:

Saldokäsittely

Luo kaikki saldokaudet

OK
 Peruuta

Saldokäsittelyn määrittäminen.

Tilikauden ensimmäisenä kuukautena pitää taseen tileille luoda tilisaldot. Valitse **Ohjaustiedot | Kirjanpito | Kaudet**. Valitse tilikauden ensimmäinen kausi ja hiiren kakkospainikkeella toiminto **Käsittely | Luo kaikkien kausien tilisaldot...**

Kirjanpitokaudet					ALV-kaudet					Tilastointiajanjaksot			
Vuosi	Jakso	Alkaen pvm.	Päättyen pvm.	Tilikausikäsit	Vuosi	ALV-kausi	Alkaen pvm.	Päättyen pvm.	ALV-raportin	Pääalv-kausi	Vuosi/Jakso	Alkaen pvm.	Päättyen pvm.
2010	3	01.03.2010	31.03.2010	2	2010	12	01.12.2010	31.12.2010			2010/12	01.12.2010	31.12.2010
2010	2	01.02.2010	28.02.2010	2	2010	11	01.11.2010	30.11.2010			2010/11	01.11.2010	30.11.2010
					2010	10	01.10.2010	31.10.2010			2010/10	01.10.2010	31.10.2010
					2010	9	01.09.2010	30.09.2010			2010/9	01.09.2010	30.09.2010
					2010	8	01.08.2010	31.08.2010			2010/8	01.08.2010	31.08.2010
					2010	7	01.07.2010	31.07.2010			2010/7	01.07.2010	31.07.2010
					2010	6	01.06.2010	30.06.2010			2010/6	01.06.2010	30.06.2010

Saldojen luonti.

3.3 Tase-erittely-raportit

Ks. erillinen käsikirja Taloushallinnon lisäosan asennuspaketin Raportit-kansiossa.

4 Raporttien kuvaukset

Tässä luvussa kerrotaan raporttien sisällöstä. Raportit tulostetaan Visma Reportingista.

4.1 Tuloslaskelma (5 saraketta)

Tuloslaskelma-raporttia käytetään tuloksen tarkasteluun ja raportointiin eri aikaväleillä tuloslaskelmamuodossa. Voit tulostaa raportille 1-5 eri saraketta, joiden kunkin sisällön ja aikavälin määrittät erikseen.

4.1.1 Raportin sisältö

0603 - Sähkö		TULOSLASKELMA				16.6.2010
						Sivu 1/2
Kustannuspaikka: Kaikki						
Projekti: Kaikki						
Kampanja: Kaikki						
Budjetti: Kaikki						
Päivittämättömät mukaan: Kyllä						
	EUR	1.1.2008 - 31.12.2010	Budjetti 1.1.2008 - 31.12.2010	Ero	1.1.2008 - 31.12.2010	% liikevaihdosta
Myyntituotot						
Yleiset myyntitilit						
3000 Myynti alv 22%		274 481,38		274 481,38	274 481,38	12,2
3010 Myynti alv 22%		1 964 526,32	913 627,70	1 050 898,62	1 964 526,32	87,6
3050 Alennukset alv 22%		-1 704,73		-1 704,73	-1 704,73	0,1
3091 Pennien pyöristys		1,41		1,41	1,41	0,0
3100 Valmisteveraston muutos		1 000,00		1 000,00	1 000,00	0,0
3199 Tulostili		500,00		500,00	500,00	0,0
Yleiset myyntitilit yhteensä		2 238 804,38	913 627,70	1 325 176,68	2 238 804,38	99,8
Komissiokauppa ja agenttuuri						
3303 Kelakorvaukset		1 600,00		1 600,00	1 600,00	0,1
3304 Vakuutuskorvaukset		2 400,00		2 400,00	2 400,00	0,1
Komissiokauppa ja agenttuuri yhteensä		4 000,00		4 000,00	4 000,00	0,2
Myyntituotot yhteensä		2 242 804,38	913 627,70	1 329 176,68	2 242 804,38	100,0
LI I K E V A I H T O		2 242 804,38	913 627,70	1 329 176,68	2 242 804,38	100,0
Materiaalit ja palvelut						
Aineet, tarvikkeet ja tavarat						
Ostot tilikauden aikana						
Aine-, tarvike- ja tavaraostot						
4000 Ostot alv 22%		-9 180,33	-6 600,00	-2 580,33	-9 180,33	0,4
4001 AOB17 OSTOT ALV17% BRUTTOKIRJ.		-68,75		-68,75	-68,75	0,0
4010 Ostot alv 22%		-1 308 945,67		-1 308 945,67	-1 308 945,67	58,4
4030 OSTOT		-28 000,00		-28 000,00	-28 000,00	1,2
4040 Saadit ennakot alv 22%		72,26		72,26	72,26	0,0
4048 Ostorahdit alv 22%		-1 240,76		-1 240,76	-1 240,76	0,1

Malli tuloslaskelmasta.

4.1.1.1 Sarakkeiden arvot

Raportin yksittäisen sarakkeen summa-arvoksi voit valita joko

- pääkirjatapahtumien summat (mukaan voidaan valita myös päivittämättömät erät)
- budjettitapahtumien summat
- kahden sarakkeen eron (summana tai prosentteina)
- sarakkeen prosenttiosuuden valitusta rivistä (esim. prosenttia liikevaihdosta)

Pääkirjatapahtumien summat saadaan suoraan tapahtumarivin (AcTr) syötetystä summasta (AcAm), tulos vastamerkkisenä eli kerrottuna -1:llä. Pääkirjatapahtumien aikarajaus tapahtuu tapahtumarivin arvopäivän (ValDt) perusteella.

Päivittämättömien erien summat saadaan päivittämättömille erille (WaVo) syötetystä summasta (Am), debet-tilin tulos vastamerkkisenä eli kerrottuna -1:llä, kredit-tilin tulos

suoraan syötettynä summana. Päivittämättömien erien aikarajaus tapahtuu rivin arvopäivän (ValDt) perusteella.

Budjettitapahtumien summat saadaan vähentämällä budjettirivien debet-summasta (CrInvoAm) kredit-summa (DbIncCst), tulos vastamerkkisenä eli kerrottuna -1:llä. Budjettitapahtumien aikarajaus tapahtuu budjettirivin päivämäärän (Dt) perusteella (yleensä jakson loppupäivä).

Erosummat lasketaan vähentämällä kahden edellisen sarakkeen lopputulos toisistaan (esim. sarake1 – sarake2). Erosumma voidaan määritellä vain sarakkeisiin 3-5.

Eroprosentiksi lasketaan kahden edellisen sarakkeen lopputuloksien ero prosentteina toisen sarakkeen lopputuloksesta (esim. (sarake1 / sarake2) * 100). Eroprosentti voidaan määritellä vain sarakkeisiin 3-5.

Prosenttia liikevaihdosta saadaan edellisestä sarakkeesta laskemalla kunkin rivin prosenttiosuus liikevaihdosta. Liikevaihdon summa saadaan raporttiohjauksiin liikevaihdoksi merkityiltä riveiltä (samasta sarakkeesta). Prosenttia liikevaihdosta voidaan määritellä vain sarakkeisiin 2-5.

4.1.1.2 Rivitiedot ja summat


Raportille tulostuvat rivit ja tapahtumasummien rajauksen/laskennan määrittelet erillisellä Raporttiohjaukset-sovelluksella. Tämän raportin yhteydessä voit käyttää vain Tuloslaskelma-tyyppisiä ohjauksia.

Raportin summat tulostetaan kotivaluutassa.

Jos raportille on raporttiohjauksissa pyydetty tulostumaan tilikohtaisia summia, tulostetaan rivin selitteeseen sekä tilin numero että tilin selite. Muita käytettävän raporttiohjauksen mukaisesti suoritettavia rivikohtaisia toiminnallisuuksia ovat mm.

- tilirajaus
- rivin summan etumerkin kääntö
- otsikko- tai ryhmärivien tulostus (summilla tai ilman summia)
- rivin selitteen sisennyksen suuruus
- rivin tulostus lihavoidulla fontilla
- viivan tulostus riviä ennen tai sen jälkeen
- riviä edeltävä sivunvaihto

4.1.2 Rajaukset

Rajauskentissä käytettävissä olevat vaihtoehdot saat näkyviin kentän oikealla puolella näkyvästä painikkeesta .

Raportin tulostusta varten sinun on valittava käytettävä raporttiohjaus. Valittavissasi ovat vain Tuloslaskelma-tyyppiset ohjaukset.

Raportin aineiston rajaat monivalintatyyppisesti (yksi/useampi/kaikki): käytössä olevat vastuuyksiköt (esim. osasto, kustannuspaikka, projekti ...).

Tulostaessasi budjettilukuja voit myös valita vain halutut budjetit. Valittavissasi eivät ole budjetit, jotka on merkitty ohitettaviksi Visma Reportingissa.

Kullekin tulostettavalle sarakkeelle voit valita:

- saraketyypin (toteutunut, budjetti, ero, % valitusta rivistä, ero- %)
- alkupäivän

- loppupäivän

Pääkirjatapahtumien summiin saat valittua mukaan myös päivittämättömät erät.

Raportin summat määrität tulostettavaksi haluamallasi tarkkuudella (kahdella desimaalilla, kokonaislukuna tai tuhansina). Tarkkuusasetus vaikuttaa tulostettavan rivin sarakkeiden lopputulokseen (pyöristettynä).

Valitse parametrit

Valitse raporttimääritys

Raporttimääritys

Valitse aineisto

Kustannuspaikka: Kaikki

Projekti: Kaikki

Kampanja: Kaikki

Valitse budjetti

Budjetti: Kaikki

Valitse sarakkeiden sisältö

Tyyppi	Alkupäivä	Loppupäivä
<ei arvoa>		
<ei arvoa>		
<ei arvoa>		
<ei arvoa>		
<ei arvoa>		

Päivittämättömien käsittely

Otetaan mukaan: Ei

Raportin summat

Valitse tarkkuus: 0,01 EUR

Näytä parametrit

Näytä raportti

Tuloslaskelma-raportin määrytykset ja rajaukset.

Paina lopuksi **Näytä raportti** tulostaaksesi raportin näytölle.

4.2 Tase (5 saraketta)

Tase-raporttia käytetään tilanteen tarkasteluun ja raportointiin eri aikaväleillä tasemuodossa. Voit tulostaa raportille 1-5 eri saraketta, joiden kunkin sisällön ja jaksovälin määrität erikseen.

4.2.1 Raportin sisältö

4.2.1.1 Sarakkeiden arvot

Raportin yksittäisen sarakkeen summa-arvo voi sisältää joko

- jakson tai tilikauden alkusaldon
- jakson tai tilikauden loppusaldon
- jakson tai tilikauden muutoksen

Summat saadaan tai lasketaan suoraan pääkirjan saldotahtumien (AcBal) summista

- alkusaldo (DbIB)
- loppusaldo (DbIB+DbCh)
- muutos (DbCh)

Erikoiskäsittely suoritetaan edellisen tilikauden voitto/tappio –tilien kauden ensimmäiselle päivälle (AcTr / ValDt), kirjatut summat (AcAm) otetaan mukaan Alkusaldo-sarakkeeseen mutta jätetään pois Muutos- ja Loppusaldo-sarakkeista.

Tapahtumien aikarajaus suoritetaan saldorivin/tapahtumarivin vuoden (Yr/AcYr) sekä jakson (Pr/AcPr) perusteella.

4.2.1.2 Rivitiedot ja summat

Raportille tulostuvat rivit ja tapahtumasummien rajauksen/laskennan määrittelet erillisellä Raporttiohjaukset-sovelluksella. Tämän raportin yhteydessä voit käyttää vain Tase-tyyppisiä ohjauksia.

Raportin summa-arvot tulostetaan kotivaluutassa.


Jos raportille on raporttiohjauksissa pyydetty tulostumaan tilikohtaisia summia, tulostetaan rivin selitteeseen sekä tilin numero että tilin selite. Muita käytettävän raporttiohjauksen mukaisesti suoritettavia rivikohtaisia toiminnallisuuksia ovat mm.

- tilirajaus
- otsikko- tai ryhmärivien tulostus (summilla tai ilman summia)
- rivin summan etumerkin kääntö
- rivin selitteen sisennyksen suuruus
- rivin tulostus lihavoidulla fontilla
- viivan tulostus riviä ennen tai sen jälkeen
- riviä edeltävä sivunvaihto

0603 - Sähkö		TASE			24.5.2010
		Alkusaldo	Muutos	Loppusaldo	Sivu 1/1
	EUR	1.2.2009	1.2.2009 - 28.2.2009	28.2.2009	
V a s t a a v a a					
PYSYVÄT VASTAAVAT					
Aineettomat hyödykkeet					
Aineelliset hyödykkeet					
Sijoitukset					
PYSYVÄT VASTAAVAT YHTEENSÄ					
VAIHTUVAT VASTAAVAT					
Vaihto-omaisuus	919157,19	12612,30		931769,49	
Saamiset					
Pitkäaikaiset					
Myyntisaamiset					
Laskennalliset verosaamiset					
Muut saamiset					
Pitkäaikaiset saamiset yhteensä					
Lyhytaikaiset					
Myyntisaamiset					
Laskennalliset verosaamiset					
Muut saamiset					
Lyhytaikaiset saamiset yhteensä					
Saamiset yhteensä					
	1730291,13	86031,75		1816322,88	
	1730291,13	86031,75		1816322,88	
	1730291,13	86031,75		1816322,88	
Rahoitusarvopaperit					
Rahat ja pankkisaamiset					
VAIHTUVAT VASTAAVAT YHTEENSÄ	2826987,64	212784,90		3039772,54	
V a s t a a v a a y h t e e n s ä	2826987,64	212784,90		3039772,54	
V a s t a t t a v a a					
OMA PÄÄOMA					
Osake-, osuus- tai muu vastaava pääoma					
Arvonkorotusrahasto					
Käyvän arvon rahasto					
Muut rahastot					
Edellisten tilikausien voitto (tappio)					
	110865,58	113216,19		224081,77	
	110865,58	113216,19		224081,77	
OMA PÄÄOMA YHTEENSÄ	110865,58	113216,19		224081,77	

Malli taseesta.

4.2.2 Rajaukset

Rajauskentissä käytettävissä olevat vaihtoehdot saat näkyviin kentän oikealla puolella näkyvästä painikkeesta .

Raportin tulostusta varten sinun on valittava käytettävä raporttiohjaus. Valittavissasi on vain Tase-tyyppisiä ohjauksia.

Voit määrittää kullekin tulostettavalle sarakkeelle seuraavat tiedot:

- saraketyyppi (alkusaldo, loppusaldo, muutos)
- tilikausi
- valitun tilikauden jakso tai koko tilikausi

Raportin summat valitset tulostettavaksi haluamallasi tarkkuudella (kahdella desimaalilla, kokonaislukuna tai tuhansina). Tarkkuusasetus vaikuttaa tulostettavan rivin sarakkeiden lopputulokseen (pyöristettynä).

Tase-raportin määrittelyt ja rajaukset.

Paina lopuksi **Näytä raportti** tulostaaksesi raportin näytölle.

4.3 Tase-erittely

Tase-erittely on virallisen tasekaavan mukainen raportti, jossa taseen rivit tulostuvat tase-ryhmän sisällön mukaisesti eriteltynä.

Erilaisia erittelyjä ovat mm:

- Tilikohtaiset erittelyt
- Käyttömaisuuserittelyt = alkusaldo, lisäykset, vähennykset, poistot, loppusaldo
- Myyntisaamis- ja ostovelkaerittelyt
- Siirtosaamisten ja siirtovelkojen erittely

Malli Tase-Erittelystä (liitetään myöhemmin).

Tase-erittelyn rajaukset.

Rajauskriteeri	Selite
Alkupäivä	Tilikauden alkupäivä
Loppupäivä	Tilikauden loppupäivä
Raportti	Käytettävä raporttiohjaus
Poistot tositetyyppi	Syötä, jos käyttöomaisuuspoistoille ei taseen puolella ole erillistä poistotiliä.