

Visma Nova Tiedonsiirto

Tietuekuvaukset



Oppaan päiväys: 12.03.2019

Sovellustuki:

Helpdesk: www.visma.fi

Visma Nova -sovellustuki:
puh: +358 2 480 90428

Visma pidättää itsellään oikeuden mahdollisiin parannuksiin ja/tai muutoksiin tässä oppaassa ja/tai ohjelmassa ilman eri ilmoitusta. Oppaan ja siihen liittyvän muun materiaalin kopiointi on kielletty ilman Visman kirjallista lupaa.

Microsoft, MS, SQL Server, Microsoft Word ja Windows ovat Microsoft Corporationin rekisteröityjä tavaramerkkejä.

© **Visma, 2019**
www.visma.fi

Sisällysluettelo

1	Johdanto	1
1.1	Yleistä tiedonsiirtorajapinta-ohjelmasta	1
1.2	Ohjelman aktivointi.....	1
1.3	Käsikirjasta	1
2	Siirtotiedostojen muoto	2
2.1	Yleistä siirtotiedostoista	2
2.1.1	Ohjerivi.....	2
2.1.2	Tietueiden kentänimet ja tyyppi	2
2.1.3	Tietuerivit	2
3	Asiakastiedot	4
3.1	Yleiskuvaus.....	4
3.2	Tietuekuvaukset	4
3.2.1	Tyyppi0: asiakas.....	4
3.2.2	Tyyppi1: ashenkilo	5
3.2.3	Tyyppi2: astuote	6
3.2.4	Tyyppi3: astapaht	6
3.3	Optiot ja rajaukset.....	6
3.3.1	Tuonti	6
3.3.2	Vienti	7
4	Tuotetiedot.....	8
4.1	Yleiskuvaus.....	8
4.2	Tietuekuvaukset	8
4.2.1	Tyyppi0: varasto	8
4.2.2	Tyyppi1: paikka.....	9
4.2.3	Tyyppi2: rakenne.....	9
4.2.4	Tyyppi3: tyovaihe.....	9
4.2.5	Tyyppi4: koot	9
4.2.6	Tyyppi5: UNSPSC-tiedot.....	10
4.2.7	Tyyppi6: vieraskieliset nimikkeet	10
4.2.8	Tyyppi7: vaihtokoodit	10
4.2.9	Tyyppi8: tullaustiedot.....	10
4.2.10	Tyyppi9: linkit	11
4.3	Optiot ja rajaukset.....	11
4.3.1	Tuonti	11
4.3.2	Vienti	12
5	Myyntitilaukset	13
5.1	Yleiskuvaus.....	13
5.1.1	Myyntilauksen tiedon tuonnilla ostotilauksesta myyntitilaus.....	13
5.2	Tietuekuvaukset	14
5.2.1	Tyyppi0: mt	14
5.2.2	Tyyppi1: mtrivi.....	15
5.2.3	Tyyppi2: toimitus	15
5.2.4	Tyyppi3: kokotapahtuma.....	16
5.2.5	Tyyppi4: rakenne.....	16
5.2.6	Tyyppi5: tyovaihe.....	17

5.2.7	Tyyppi6: SSCC.....	17
5.2.8	Tyyppi7: SSCC_delivery.....	17
5.3	Optiot ja rajaukset.....	19
5.3.1	Tuonti	19
5.3.2	Vienti.....	20
6	Myyntilaskut.....	22
6.1	Yleiskuvaus.....	22
6.2	Tietuekuvaukset.....	22
6.2.1	Tyyppi0: lasku.....	22
6.2.2	Tyyppi1: laskurivi	23
6.2.3	Tyyppi2: laskusuoritus	23
6.3	Optiot ja rajaukset.....	24
6.3.1	Tuonti	24
6.3.2	Vienti.....	25
7	Ostolaskut.....	26
7.1	Yleiskuvaus.....	26
7.2	Tietuekuvaukset.....	26
7.2.1	Tyyppi0: maksu.....	26
7.2.2	Tyyppi1: osvienti.....	28
7.2.3	Tyyppi2: maksusuoritus	29
7.2.4	Tyyppi3: maksuera	30
7.3	Optiot ja rajaukset.....	30
7.3.1	Normaalin aineiston tuonti	30
7.3.2	Vienti.....	31
8	Ostotilaukset.....	32
8.1	Yleiskuvaus.....	32
8.2	Tietuekuvaukset.....	32
8.2.1	Tyyppi0: ot.....	32
8.2.2	Tyyppi1: otrivi.....	33
8.2.3	Tyyppi2: ottoimitus	33
8.2.4	Tyyppi3: kokotapahtuma.....	34
8.2.5	Tyyppi4: rakenne.....	34
8.2.6	Tyyppi5: tyovaihe.....	35
8.3	Optiot ja rajaukset.....	35
8.3.1	Tuonti	35
8.3.2	Vienti.....	38
9	Työajankirjaus	39
9.1	Yleiskuvaus.....	39
9.2	Tietuekuvaukset.....	39
9.2.1	Tyyppi0: tuntikirjaukset	39
9.2.2	Tyyppi1: vaihekirjaukset.....	40
9.3	Optiot ja rajaukset.....	40
9.3.1	Tuonti	40
9.3.2	Vienti.....	41
10	Vaihekuittaukset	42
10.1	Yleiskuvaus.....	42
10.2	Tietuekuvaukset.....	42
10.2.1	Tyyppi0: vaiheleima.....	42

10.3	Optiot	43
10.3.1	Tuonti	43
11	Projektitiedot	44
11.1	Yleiskuvaus	44
11.2	Tietuekuvaukset	44
11.2.1	Tyyppi0: projekti	44
11.2.2	Tyyppi1: prvaihe	44
11.2.3	Tyyppi2: prmposti	44
11.3	Optiot	45
11.3.1	Tuonti	45
11.3.2	Vienti	45
12	Kirjanpito	46
12.1	Yleiskuvaus	46
12.2	Tietuekuvaukset	46
12.2.1	Tositetietue	46
12.2.2	Kentätietueet.....	46
13	Palkanlaskennan tiedot	48
13.1	Yleiskuvaus	48
13.2	Tietuekuvaukset	48
13.2.1	Tyyppi1: henkilöt	49
13.2.2	Tyyppi2: palkkalajit	52
13.2.3	Tyyppi3: palkkakauden tiedot	52
13.2.4	Tyyppi4: palkkakauden tapahtumat	54
14	Hinnastojen tiedot	55
14.1	Yleiskuvaus	55
14.1.1	Hinnastojen hallinta.....	55
14.2	Tietuekuvaukset	56
14.2.1	Tyyppi0: hinnaston otsikko	56
14.2.2	Tyyppi1: hinnastorivit	56
15	Inventointisaldot	57
15.1	Yleiskuvaus	57
15.2	Tietuekuvaukset	57
15.2.1	Inventointisaldot	57
15.2.2	Inventointisaldot (hyllyt).....	57
15.2.3	Kokolajitelmien saldot.....	57
16	Myyjäprovisiot	59
16.1	Yleiskuvaus	59
16.2	Tietuekuvaukset	59
16.2.1	Tyyppi0: perusprovisio.....	59
16.2.2	Tyyppi1: tuoteryhmäprovisio	60
16.2.3	Tyyppi2: tuotekoodiprovisio	60
16.3	Optiot	60
16.3.1	Tuonti	60
16.3.2	Vienti	61
17	Budjetointi	62

17.1	Yleiskuvaus.....	62
17.2	Tietuekuvaus	62
18	Tiedonkeruu	64
18.1	Tietuekuvaukset.....	64
18.1.1	Inventointi	64
18.1.2	Keräily	64
18.1.3	Rivitoimitus	64
18.1.4	Otto.....	65
18.1.5	Tuotanto.....	65
18.1.6	Varastosiirto	65
18.1.7	Vastaanotto / Tulo	65
18.1.8	Varasto tulo, erä	66

1 Johdanto

Luvussa kuvataan Tiedonsiirto-lisenssiin liittyviä yleisiä asioita.

1.1 Yleistä tiedonsiirtorajapinta-ohjelmasta

Tiedonsiirtorajapinta (WSR) kattaa eri Visma Nova -ohjelmien tietojen tuonti- ja vientitoiminnot.

Tiedonsiirtoon on saatavilla myös erillinen ohjelma (WAT), jonka avulla voit automatisoida toimintoja.

Tiedon tuonti- ja vienti-toiminnot löytyvät kunkin sovelluksen **Tiedosto**-valikosta. Toiminto avaa ikkunan, jossa määritellään siirrettävä tieto. Tiedonsiirto ei vaadi erityistä käyttöönottoa. Joissakin tapauksissa voit joutua muokkaamaan tietokannan näkymiä kertaluontoisesti.

1.2 Ohjelman aktivointi

Tiedon tuonti - ja tiedon vienti -toiminnot eivät normaalisti toimi ohjelmissa ilman WSR-lisenssiä. Ohjelma toimii esittelykäytössä, kunnes se on aktivoitu käyttöön. Ohjelma vaatii toimiakseen lisenssin WSR.

Toiminnot saa käyttöön soittamalla Visma Softwaren aktivointipalveluun.

1.3 Käsikirjasta

Tässä käsikirjassa oletetaan, että osaat vähintään Windowsin peruskäytön sekä ymmärrät Visma Nova -ohjelmien käytön perusteet, jotka on kuvattu *Käyttäjän perusoppaassa*. Perusoppaan löydät aloitusnäkyimestä valitsemalla **Ohje | Käyttäjän perusopas**.

Perusoppaassa on selvitetty ohjelmien perusrakenne ja perustoiminnot, käynnistäminen, tulostaminen sekä ohjelmien yhteisiä käyttösääntöjä, kuten pikavalintanäppäimet.

Perusoppaasta löydät myös Visma Softwaren ja asiakaspalvelun yhteystiedot.

Pääkäyttäjälle tarkoitettuja ohjelmien asennukseen ja päivitykseen liittyviä tietoja löydät valitsemalla aloitusnäkyimessä **Ohje | Asennusopas** ja **Ohje | Päivitysopas**.

Tämä käsikirja sisältää myös ohjelman käyttöä helpottavia huomioita ja vinkkejä, jotka on erotettu tekstistä viivojen väliin.

Kun käsikirjassa neuvotaan avaamaan jokin valikko, on valikkokomentosarja erotettu tekstistä lihavoinnilla, kuten esimerkiksi **Muokkaa | Kopioi**. Esimerkissä kehoitetaan avaamaan Muokkaa-valikosta kohta Kopioi. Lihavointia käytetään myös puhuttaessa näytössä olevan ikkunan kentistä tai osista, kuten esimerkiksi **Lähiosoite** tai **Puhelinnumero**.

2 Siirtotiedostojen muoto

Tässä luvussa kuvataan tiedonsiirron tietuekuvaukset ja siirtotiedoston muodostuksessa huomioitavat asiat. Käsiteltävät asiat ovat luonteeltaan teknisiä ja tämä luku onkin suunnattu siirtotiedostoja muodostaville henkilöille.

2.1 Yleistä siirtotiedostoista

Siirtotiedostot ovat ASCII-muotoisia tiedostoja, jossa kukin tietue on omalla rivillään. Tiedot on eroteltu toisistaan puolipisteellä (;) ja rivi päättyy rivinvaihtoon. Tiedosto voidaan muodostaa esimerkiksi Excel-ohjelmasta tallentamalla tiedot CSV-muotoon.

Esimerkki siirtotiedostosta:

```
#DATA:CUSTOMER
#Asiakkaiden siirtotiedosto
TYYPPI0;NUMERO;LAJI;NIMI1;LOSOITE;OSOITE
TYYPPI1;NUMERO;JUOKSU;LAJI;NIMI;SPOSTI
0;100;0;Visma;PL 94;65101 VAASA
1;100;1;0;Yhteyshenkilö;aktivointi@visma.com
```

2.1.1 Ohjerivi

Tiedoston alussa voi olla ohjerivi (esim. #DATA:CUSTOMER) tai kommenttirivejä. Ohjerivi kertoo ohjelmalle mistä siirtotiedostosta on kysymys. Ohjerivi ei ole pakollinen, mutta suositeltava. Ohje- ja kommenttirivit alkavat aina #-merkillä.

Poikkeuksen #-rivistä tekee #SETTINGS: rivi, joka ohjaa siirtotiedoston sisäänlukua. Rivi ei kuitenkaan ole pakollinen eikä sitä normaalisti käytetä.

2.1.2 Tietueiden kentänimet ja tyyppi

Seuraavaksi tiedostossa on tietueiden kentänimet. Tällaiset rivit alkavat aina TYYPPIx -merkkijonolla, jossa x on tyyppin numero. Esimerkissä on kaksi tietueyyppiä, joista toinen on 0 (tyyppi0) ja toinen 1 (tyyppi1).

Nämä tyyppi-rivit ovat pakolliset jokaisessa siirtotiedostossa, vaikka tietyn tyyppisiä tietorivejä ei siirtotiedostoissa olisikaan.

2.1.3 Tietuerivit

Varsinainen siirrettävää tietoa sisältävä tietuerivi alkaa aina tyyppinumerolla. Rivin alussa oleva ensimmäinen numero kertoo rivin/tietueen tyyppin ja samalla myös sen, mitä tietoja rivillä on.

Tarkemmat tietuekuvaukset on esitetty tässä dokumentissa taulukkomuodossa. **Kenttä**-sarake kertoo tietokentän nimen ja **Tyyppi**-sarake tiedon tyyppin. **Tyyppi**-sarakeessa oleva numero ilmaisee aakkosnumeerisen tiedon pituuden. Muut tyytit ovat SQL Serverin tietotyyppiä. **Selite**-sarakeessa on kentän selite ja mahdolliset muut huomioitavat asiat.

Kaikkien **päivämäärien** on oltava siirtotiedostossa YYYY-MM-DD -muodossa.

Taulukoissa ei ole kuvattu kaikkia tietokannan tauluissa olevia kenttiä. Löydät kenttäkuvaukset TB_ -skripteistä, jotka sijaitsevat ..\Nova\SQL -hakemistossa. Huomioi, että siirtotiedostossa on vain muutamia pakollisia kenttiä.

Visma Nova - Tietuekuvaukset

Mikäli kuvauksissa Pakollinen-sarakkeessa näkyy merkintä X **) ja taulukon alla on annettu selitteeksi **) *Tieto ei ole pakollinen tiedonsiirron kannalta*, tarkoittaa se tiedonsiirron onnistumista, vaikka kyseisessä kentässä ei olisi tietoa. Mikäli tieto kuitenkin on tarpeellinen käytännössä, tulee se olla mukana tiedostossa. Esimerkki: myyntitilauksen tuonnissa on hyvä olla mukana tiedot kentissä KIELI, VALUUTTA ja VKERROIN, jotta tilauksen saa tulostettua ja ohjelma osaa käsitellä summan oikeassa valuutassa.

3 Asiakastiedot

3.1 Yleiskuvaus

Asiakastiedot koostuvat **asiakas-** ja **ashenkilo-**tietueista (yhteyshenkilöt). Molemmat tiedot ovat pakollisia. Asiakkaalla on oltava vähintään yksi yhteyshenkilö.

Vaihtoehtoisia tietueita ovat astuote- ja astapaht-tietueet.

Esimerkki siirtotiedostosta

```
#DATA: CUSTOMER
#Asiakkaiden siirtotiedosto
TYYPPI0;NUMERO;LAJI;NIMI1;LOSOITE;OSOITE
TYYPPI1;NUMERO;JUOKSU;LAJI;NIMI;SPOSTI
0;100;0;Visma;PL 94;65101 VAASA
1;100;1;0;Yhteyshenkilö1;aktivointi@visma.com
1;100;2;0;Yhteyshenkilö2;testaaja@visma.com
0;200;0;Asiakas2;PL 94;65101 VAASA
1;200;1;0;Yhteyshenkilö1;nova1@visma.com
1;200;2;0;Yhteyshenkilö2;nova2@visma.com
```

Ohjerivi ei ole pakollinen, mutta jos se halutaan tallentaa tiedostoon, sen on oltava muotoa:
#DATA: CUSTOMER

3.2 Tietuekuvaukset

Vahvennetut kentät ovat pakollisia.

3.2.1 Tyyppi0: asiakas

Kenttä	Tyyppi/pituus	Selite	Pakollinen
0	smallint	Rivin tyyppi. 0=asiakas-tietue	X
numero	int, not null	Asiakasnumero, oltava yksilöllinen. Mikäli tieto on nolla, ohjelma numeroi asiakkaat juoksevasti seuraavasta vapaasti numerosta eteenpäin.	X
laji	smallint	Asiakaslaji (0=normaali, 200=toimittaja)	X
nimi1	50	Asiakkaan nimi	X
nimi2	50	Lisänimi	
losoite	40	Lähiosoite	
osoite	40	Osoite (postinumero + paikka)	
puhelin	20	Puhelinnumero	
fax	20	Faxnumero	
jakso	int	Laskutusjakso	
ly	20	VAT/Y-tunnus	
valuutta	10	Valuuttakoodi	

Kenttä	Tyyppi/pituus	Selite	Pakollinen
kieli	10	Kielikoodi	
mtili	10	Myyntitili	
pvm	smalldatetime	Ed. tapahtumapvm	
luottoraja	money	Luottoraja (<0=luottokielto)	
alepros	money	Alennusprosentti	
aleryhma	smallint	Alennusryhmä (aletaulukko)	
hintaryhma	smallint	Hinnastonumero	
laskutus	int	Laskutusasiakkaan numero	
korot	bit	1=korot automaattisesti	
karhut	bit	1=karhut automaattisesti	
kpaikka	20	Kustannuspaikka	
ryhma	smallint	Asiakasryhmä	
myyja	smallint	Myyjä	
ttapa	smallint	Toimitustapa	
mehto	smallint	Maksuehto	
tehto	smallint	Toimitusehto	
alue	15	Alue	
ketju	15	Ketju	
alkupvm	smalldatetime	Asiakassuhteen aloituspäivä	
vastatili	8	Poikkeava myyntisaamistili	
pankkitili	35	Pankkitili 1	
swift	20	Swift-koodi	
maa	20	Maa	
kotisivu	100	WWW-osoite	
iban	100	IBAN-tilinumero	

3.2.2 Tyyppi1: ashenkilo

Kenttä	Tyyppi/pituus	Selite	Pakollinen
1	smallint	Rivin tyyppi. 1=ashenkilo-tietue	X
numero	int, not null	Asiakasnumero (asiakas.numero). Mikäli tieto on nolla, ohjelma käyttää asiakasnumeroa, joka on edellisellä tyyppi0-rivillä.	X
juoksu	smallint	Juoksunumero (1=ensimmäinen). Numero + juoksu kentän tulee olla yksilöllinen.	X
nimi	30	Yhteyshenkilön nimi.	X
laji	smallint	Laji (=asiakas.laji)	X
sposti	80	Sähköpostiosoite	
puhelin	20	Puhelin	
fax	20	Fax	
gsm	20	Gsm	
koti	20	Kotipuhelin	
txt	2000	Vapaata tekstiä	
ktunnus	80	Käyttäjätunnus webbiin	
salasana	20	Salasana webbiin	

3.2.3 Tyyppi2: astuote

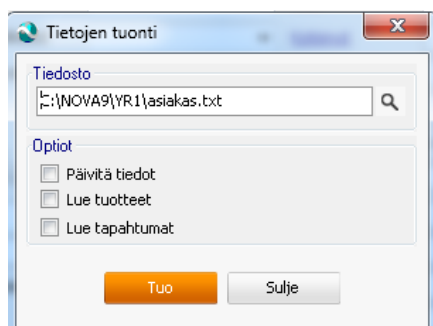
Kenttä	Tyyppi/pituus	Selite	Pakollinen
2	smallint	Rivin tyyppi. 2=astuote-tietue	X
numero	int, not null	Asiakasnumero (asiakas.numero). Mikäli tieto on nolla, ohjelma käyttää asiakasnumeroa, joka on edellisellä tyyppi0-rivillä.	X
juoksu	smallint	Juoksunumero (1=ensimmäinen). Numero + juoksu kentän tulee olla yksilöllinen.	X
koodi	30	koodi	X
nimike	50	nimike	
sopimus	bit	0=ei sopimusta, 1=sopimus	
sophinta	money	Sopimushinta	

3.2.4 Tyyppi3: astapaht

Kenttä	Tyyppi/pituus	Selite	Pakollinen
3	smallint	Rivin tyyppi. 3=astapaht-tietue	X
numero	int, not null	Asiakasnumero (asiakas.numero). Mikäli tieto on nolla, ohjelma käyttää asiakasnumeroa, joka on edellisellä tyyppi0-rivillä.	X
tosite	int	Tositenumero	X
pvm	smalldatetime	Tapahtumapvm	
alku	12	Tapahtuman aloitusaika	
loppu	12	Tapahtuman lopetusaika	
tunniste	10	Tapahtuman tunniste (lyhenne)	
aihe	100	Tapahtuman otsikko (selite)	
txt	2000	Vapaa teksti tapahtumasta.	
loppupvm	smalldatetime	Tapahtuman loppumispvm	
henkilo	20	Tapahtuman tekijä	
vastuu	20	Vastuuhenkilö	
kukateki	20	Valmiiksi kuittaaja	
tehtypvm	smalldatetime	Valmispvm	

3.3 Optiot ja rajaukset

3.3.1 Tuonti



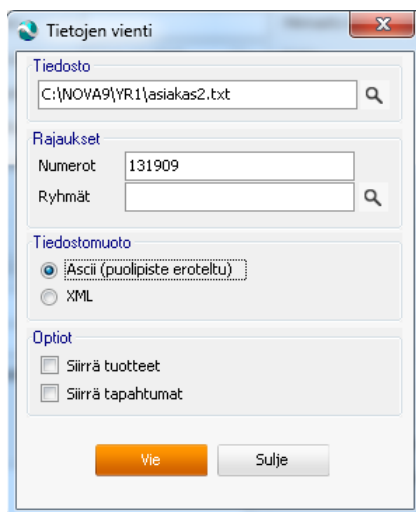
Asiakastietojen tuentioptiot.

Syötä **Tiedosto**-kenttään polku, josta tuotava tiedosto haetaan tai etsi se -painikkeella avautuvan tiedostoselauksen kautta.

Optio	Selite
Päivitä tiedot	Option ollessa valittuna ohjelma tutkii, onko asiakas jo olemassa ja päivittää tiedot tarvittaessa olemassa olevien päälle.
Lue tuotteet	Option avulla siirret asiakkaan tuotteet Näytä Tuotteet -ikkunaan.
Lue tapahtumat	Option avulla luet tapahtumia Visma Nova Tapahtumien seuranta -sovellukseen.

Paina **Tuo** käynnistääksesi tuonnin.

3.3.2 Vienti



Asiakastietojen vientioptiot.

Syötä **Tiedosto**-kenttään polku, johon haluat vientitiedoston tallentuvan. Voit rajata aineistoa tarvittaessa asiakasnumeroiden ja -ryhmien avulla.

Optio	Selite
Siirrä tuotteet	Option avulla saat asiakkaan Näytä Tuotteet -ikkunan tiedot mukaan vientitiedostoon.
Siirrä tapahtumat	Option avulla saat vientitiedostoon mukaan asiakkaan tapahtumat.

Paina **Vie** käynnistääksesi viennin.

4 Tuotetiedot

4.1 Yleiskuvas

Tuotetiedot koostuvat **varasto-**, **paikka-**, **tyovaihe-**, **rakenne-**, **koot-** UNSPSC-, **vieraskielisyys-**, **monikoodisuus-** ja **tullaus-**tietueista. Pakollisia tietoja ovat varasto- ja paikkatiedot.

Kullakin nimikkeellä on oltava vähintään yksi varastopaikka.

Esimerkki siirtotiedostosta:

```
#DATA:PRODUCT
#Tuotteiden siirtotiedosto
TYYPPI0;KOODI;NIMIKE;OVH
TYYPPI1;KOODI;VP;VARASTOSSA
TYYPPI2;ISAKOODI;KOODI;JUOKSU;TARVE;KDI
TYYPPI3;KOODI;VAIHENUMERO;JUOKSU;KAPASITEETTI
TYYPPI4;KOODI;VP;KOKO
TYYPPI5;UNKOODI;UNSPSCKOODI;TUOTEURL
TYYPPI6;KIELIKOODI;KOODI;NIMIKE
TYYPPI7;KOODI;VKOODI;TOIMITTAJA
TYYPPI8;KOODI;CNKOODI;TMAA;VMAA
0;WVA;Nova-varastokirjanpito;1200
1;WVA;1;0
```

Ohjerivi ei ole pakollinen, mutta jos se halutaan tallentaa tiedostoon, sen on oltava muotoa:
#DATA:PRODUCT

4.2 Tietuekuvaukset

Vahvennetut kentät ovat pakollisia.

4.2.1 Tyyppi0: varasto

Kenttä	Tyyppi/pituus	Selite	Pakollinen
0	smallint	Rivin tyyppi. 0=varastotietue	X
koodi	30	Tuotekoodi	X
nimike	50	Nimike	X
nimike2	50	Lisänimike	
piirnro	50	Piirustusnumero	
mysikko	10	Varastoyksikkö	
myskoko	money	Yksikön koko	
tilera	money	Tiluserä	
ovh	money	Ohjehinta	
toimittaja	int	Toimittajan numero	
aletoim	money	Ale% toimittajalta	
myyntitili	8	Myyntitili	
ostotili	8	Ostotili	
edohinta	money	Edellinen ostohinta	
omakust	money	Omakustannushinta	
txt	2000	Vapaa teksti	
hintakoodi	bit	0/1=verottomat,	

Kenttä	Tyyppi/pituus	Selite	Pakollinen
		2=verolliset nett hinnat	
tr	smallint	Tuoteryhmä	
nimikelaji	smallint	Nimikelaji	
eankoodi	50	Syötettävä EAN-koodi	
paino	decimal(18, 6)	Paino kiloissa	
kolli	decimal(18, 6)	Kollit per myyntiyksikkö	
mitat	50	Mitat milleissä	
kokolaji	smallint	Käytettävä kokolajitelma	

4.2.2 Tyyppi1: paikka

Kenttä	Tyyppi/pituus	Selite	Pakollinen
1	smallint	Rivin tyyppi. 1=paikka-tietue	X
koodi	30	Tuotekoodi	X
vp	int	Varastopaikka	X
varastossa	money	Varastosaldo	X
hylly	20	Hyllyosoite	

4.2.3 Tyyppi2: rakenne

Kenttä	Tyyppi/pituus	Selite	Pakollinen
2	smallint	Rivin tyyppi. 2=rakenne-tietue	X
isakoodi	30	Pääkoodi (mihin rivi liittyy)	X
koodi	30	Tuotekoodi	X
vp	int	Varastopaikka	
nimike	50	Nimike	
lisanimike	50	Lisanimike	
tarve	money	Tarve ylempää tasoa kohden	X
yksikko	5	Tarpeen yksikkö (informatiivinen)	
kdi	bit	1=aktiivinen rivi	X
per	int	Montako yksikköä kohden tarve on ilmoitettu	
juoksu	int	Juokseva numero samalla tasolla	X

4.2.4 Tyyppi3: tyovaihe

Kenttä	Tyyppi/pituus	Selite	Pakollinen
3	smallint	Rivin tyyppi. 3=tyovaihe-tietue	X
koodi	30	Tuotekoodi	X
vaihenumero	smallint	Työvaihenumero	X
selite	40	Vaihe	
konerhm	30	Koneryhmä	
kapasiteetti	money	Kapasiteetti	X
Yksikko	10	Pce/h, h/pce, min/pce	
asetusaika	money	Asetusaika	
txt	2000	Työohje	
juoksu	smallint	Järjestys	X

4.2.5 Tyyppi4: koot

Kenttä	Tyyppi/pituus	Selite	Pakollinen
4	smallint	Rivin tyyppi. 4=koot	X
koodi	30	Tuotekoodi	X
vp	int	varastopaikka	X
koko	6	Kokotunnus	X

Kenttä	Tyyppi/pituus	Selite	Pakollinen
saldo	money	varastosaldo	
menossa	money	menossa-saldo	
tulossa	money	tulossa-saldo	
tuotannossa	money	tuotannosta valmistumassa	
tuotantovaraus	money	tuotannon varaus	
juoksu	int	järjestysnumero	

4.2.6 Tyyppi5: UNSPSC-tiedot

Kenttä	Tyyppi/pituus	Selite	Pakollinen
5	smallint	Rivin tyyppi. 5=UNSPSC-tiedot	X
unkoodi	30	Tuotekoodi	X
unspsc_koodi	8	Tuotteen UNSPSC-koodi	
tuoteurl	200	Linkki tuotteen nettisivulle	
kuvaurl	200	Linkki tuotteen kuvaan	
tiedote	500	Linkki tuotteen käyttöturvallisuustiedotteeseen	
kuvaus	2000	Tuotteen kuvaus	

4.2.7 Tyyppi6: vieraskieliset nimikkeet

Kenttä	Tyyppi/pituus	Selite	Pakollinen
6	smallint	Rivin tyyppi. 6=vieraskieliset nimikkeet	X
koodi	30	Tuotekoodi	X
kielikoodi	5	Kielikoodi (esim. ENG, SWE)	
nimike	50	Nimike	
nimike2	50	Lisänimike	
yksikko	5	Yksikkö	
txt	2000	Vieraskielinen nimike	
id	smallint	Vieraskielisen nimikkeen ID	

4.2.8 Tyyppi7: vaihtoehtokoodit

Kenttä	Tyyppi/pituus	Selite	Pakollinen
7	smallint	Rivin tyyppi. 7=vaihtoehtokoodit	X
koodi	30	Tuotekoodi	X
vkoodi	30	Vaihtoehtokoodi	
toimittaja	int	Toimittaja	
tnimi	20	Toimittajan nimi	
netto	money	Netto	
ovh	money	Ovh	
kdi	smallint	Koodi (0= MT ja OT, 1= MT, 2= OT)	
nimike	50	Nimike	
ale	money	Aleprosentti	
alerhm	int	Aleryhmä	

4.2.9 Tyyppi8: tullaustiedot

Kenttä	Tyyppi/pituus	Selite	Pakollinen
8	smallint	Rivin tyyppi. 8=tullaustiedot	X
koodi	30	Tuotekoodi	X
cnkoodi	30	CN-nimike	
tmaa	10	Tuontimaa	

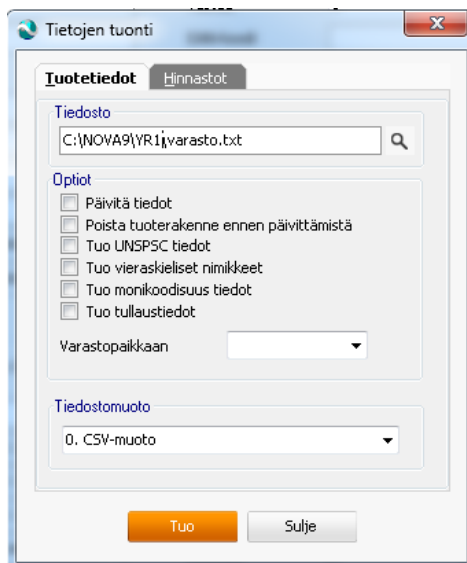
Kenttä	Tyyppi/pituus	Selite	Pakollinen
vmaa	10	Alkuperämaa	
kmuoto	10	Kuljetusmuoto	
liikelaji	5	Liikelaji	
tilastoi	bit	Tilastoi	
tullipros	money	Kulukerroin	
muupaljous	money	Muu paljous	
muupaljouslaji	10	Muun paljouden laji	

4.2.10 Tyyppi9: linkit

Kenttä	Tyyppi/pituus	Selite	Pakollinen
9	smallint	Rivin tyyppi. 9=linkit	
koodi	30	Tuotekoodi	
Linkki	255	Linkin tiedostopolku	

4.3 Optiot ja rajaukset

4.3.1 Tuonti



Tuotetietojen tuontioptiot.

Syötä **Tuotetiedot**-välilehden **Tiedosto**-kenttään polku, josta tuotava tiedosto haetaan tai etsi se -painikkeella avautuvan tiedostoselauksen kautta.

Optio	Selite
Päivitä tiedot	Option ollessa valittuna ohjelma tutkii, onko tuote jo olemassa ja päivittää tarvittaessa tiedot olemassa olevien tietojen päälle.
Poista tuoterakenne ennen päivittämistä	Optiolla voit poistaa tuotteen tuoterakenteen ennen päivitystä. Optio on käytettävissä ainoastaan silloin, kun Päivitä tiedot -optio on valittuna.
Tuo UNSPSC tiedot	Option ollessa valittuna tuodaan tiedostosta myös tuotteen UNSPSC-tiedot, mikäli ne tiedostosta löytyvät (Tyyppi5-rivin tiedot tiedostossa)
Tuo vieraskieliset nimikkeet	Option ollessa valittuna tuodaan tiedostosta myös tuotteen

Optio	Selite
Tuo monikoodisuus tiedot	vieraskieliset nimikkeet, mikäli ne tiedostosta löytyvät (Tyyppi6-rivin tiedot tiedostossa)
Tuo tullaustiedot	Option ollessa valittuna tuodaan tiedostosta myös tuotteen monikoodisuustiedot, mikäli ne tiedostosta löytyvät (Tyyppi7-rivin tiedot tiedostossa)
	Option ollessa valittuna tuodaan tiedostosta myös tuotteen tullaustiedot, mikäli ne tiedostosta löytyvät (Tyyppi8-rivin tiedot tiedostossa)

Paina **Tuo** käynnistääksesi tuonnin.

4.3.2 Vienti



Tuotetietojen vientioptiot.

Syötä **Tuotetiedot**-välilehden **Tiedosto**-kenttään polku, johon haluat vientitiedoston tallentuvan. Voit rajata vientiaineiston tarvittaessa koodien, tuoteryhmien, toimittajien, varastopaikkojen ja nimikelajien avulla.

Paina **Vie** käynnistääksesi viennin.

5 Myyntitilaukset

5.1 Yleiskuvas

Myyntitilaukset koostuvat **mt-**, **mtrivi-** ja **toimitus-**tietueista. Lisäksi tiedostossa on kokolajitelmatiedot.

Pakollisia tietoja ovat mt- ja mtrivi-tiedot. Kullakin myyntitilauksella on oltava vähintään yksi tilausrivi.

Siirtotiedostossa voi olla myös **rakenne-**tietue tyypillä neljä ja **tyovaihe-**tietue tyypillä viisi.

Asiakastiedoista riittää pelkkä asiakkaan numero. Ohjelma hakee muut asiakastiedot asiakaskortistosta. Vastaavasti tuotetiedoissa riittää pelkkä tuotekoodi. Muut tiedot ohjelma hakee nimikerekisteristä. Ohjelma voi hakea myös hinnat uudelleen hinnastokäsittelyn mukaisesti (riippuu tuontiasetuksista).

Esimerkki siirtotiedostosta

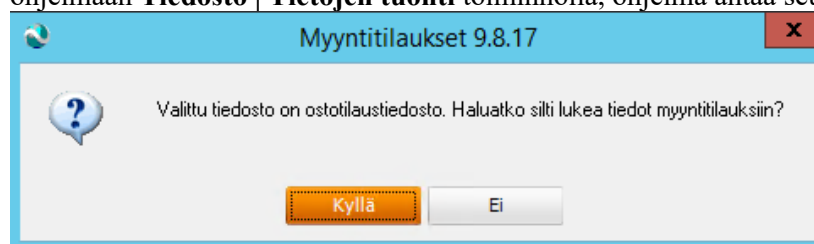
```
#DATA:SALES ORDER
#Myyntitilausten siirtotiedosto
TYYPPI0;NUMERO;LAJI;PVM;ANUMERO;TANUMERO
TYYPPI1;NUMERO;JUOKSU;KOODI;KPL
TYYPPI2;NUMERO;TOIMITUSNRO;JUOKSU2
TYYPPI3;KOKO;GUID
0;0;0;2008-06-04;100;100
1;0;1;WVA;1
1;0;2;WLA;1
```

Ohjerivi ei ole pakollinen, mutta jos se halutaan tallentaa tiedostoon, sen on oltava muotoa:
#DATA:SALES ORDER

Tiedostossa voi myös olla asetusrivi kertomassa sisäänlukuasetukset. Mikäli rivi on merkitty tiedostoon, kumoo tämä rivi antamasi asetukset tuonti-toiminnossa. Asetusrivi merkitään muodossa **#SETTINGS:00000000000000**. Kukin numero vastaa yhtä asetusta. Numerot merkitään siinä järjestyksessä kuin ne ovat tiedon tuonti-ikkunassa. Ensimmäinen tarkoittaa optiota **Numeroi uudelleen**, toinen optiota **Päivitä varasto** ja niin edelleen. Arvo yksi (1) tarkoittaa, että optio on valittu ja nolla (0) tarkoittaa, että optiota ei ole valittu.

5.1.1 Myyntitilauksen tiedon tuonnilla ostotilauksesta myyntitilaus

Mikäli ostotilauksesta luotu vientitiedosto yritetään tuoda toisen yrityksen Myyntitilaukset ohjelmaan **Tiedosto | Tietojen tuonti** toiminnolla, ohjelma antaa seuraavan ilmoituksen:



Mikäli vastaat **Kyllä** ohjelma luo myyntitilauksen.

HUOM! Tällaisessa tapauksessa tuonnin muodostamalle myyntitilaukselle päivittyy laskutusasiakkaaksi ostotilaustiedoston toimittajanumero osoitetietoineen ja toimitustiedot kohtaan ostotilauksen toimitusosoite.

Mikäli yrityksessä, johon ostotilaus tuodaan myyntitilaukseksi, on luotuna asiakas samalla numerolla kuin tuotavan yrityksen toimittaja niin käytettäessä optiota **Hae asiakastiedot** ohjelma hakee luotavalle myyntitilaukselle laskutusasiakkaan osoitetiedot asiakaskortistosta.

Tuotekoodit tulee olla perustettuna samoilla koodeilla yrityksessä, johon ostotilaus tuodaan myyntitilaukseksi. Tuonnin jälkeen muodostuneen myyntitilauksen toimitusasiakas tiedot tulee aina päivittää manuaalisesti.

5.2 Tietuekuvaukset

Vahvennetut kentät ovat pakollisia.

5.2.1 Tyyppi0: mt

Kenttä	Tyyppi/pituus	Selite	Pakollinen
0	smallint	Rivin tyyppi. 0=mt-tietue.	X
laji	smallint	Tilauslaji (0=normaali)	X
numero	int	Tilausnumero. Oltava yksilöllinen.	X
pvm	smalldatetime	Tilauksen päiväys	
anumero	int	Laskutusasiakkaan numero	X
nimi1	50	Asiakkaan nimi	
nimi2	50	Lisänimi	
losoite	40	Lähiosoite	
osoite	40	Osoite	
tanumero	int	Toimitusasiakkaan numero	X
tnimi1	50	Asiakkaan nimi	
tnimi2	50	Lisänimi	
tlosoite	40	Lähiosoite	
tosoite	40	Osoite	
viitteenne	40	Asiakkaan viite	
merkki	40	Tilausmerkki	
tilausnumeronne	20	Asiakkaan tilausnumero	
viitteemme	40	Oma viite	
kieli	10	Kielikoodi (esim FIN)	X***)
valuutta	10	Valuutta (esim EUR)	X***)
vkerroin	decimal (18,6)	Valuuttakurssi (jakaja)	X***)
summa	money	Tilauksen loppusumma. Summa lasketaan myös riveiltä.	
alvtapa	smallint	1=netto, 2=brutto	X**)
viesti	2000	Tilauksen viesti	
ttapa	smallint	Toimitustapa	
mehto	smallint	Maksuehto	
tehto	smallint	Toimitusehto	
myyja	smallint	Myyjä	
kuski	smallint	Kuljettaja	
tianumero	int	Tilaaajan asiakasnumero	X*)

Kenttä	Tyyppi/pituus	Selite	Pakollinen
tinimi1	50	Tilaaajan nimi	
tinimi2	50	Lisänimi	
tilosoite	40	Lähiosoite	
tiosoite	40	Osoite	

*) Tieto on pakollinen silloin, jos optio **Laskuta tilaaja** ON valittuna.

***) Tieto ei ole pakollinen tiedonsiirron kannalta.

****) Tieto ei ole pakollinen silloin jos käytetään optiota **Hae Asiakastiedot**

5.2.2 Tyyppi1: mtrivi

Kenttä	Tyyppi/pituus	Selite	Pakollinen
1	smallint	Rivin tyyppi. 1=mtrivi-tietue	X
numero	int	Tilausnumero	X
juoksu	int	Tilausrivien juokseva numero. Tilausrivit pitää olla numeroituna juoksevasti esimerkiksi 1,11,21,31 jne. Ensimmäisen rivin juoksun on oltava 1.	X
positio	8	Positionumero	
koodi	30	Tuotekoodi	
nimike	50	Nimike	
Kpl	money	Määrä	
yksikko	10	Yksikkö	
ovh	money	Ohjehinta	
Ale	money	Alennus%	
mk	money	Rivin yhteissumma	
tili	8	Kirjanpidollinen tili	
vp	smallint	Varastopaikka	
kpaikka	20	Kustannuspaikka	
rivikoodi	smallint	Rivikoodi (<10 lasketaan summaan), oletus 0	
txt	2000	Vapaa teksti	
vnetto	money	Nettohinta valuutassa	
netto	money	Nettohinta valuutassa. Käytetään tuotaessa myyntitilaus jostain toisesta ohjelmasta. Tämän tiedon avulla rivin katetiedot päivittyvät Nimikeapu-ikkunassa.	
valuutta	5	Nettohinnan valuutta	
Alv	money	Alv%	
nimike2	50	Lisänimike	
talkupvm	date	Toimituspäivä	
tvko	6	Toimitusviikko	

5.2.3 Tyyppi2: toimitus

Kenttä	Tyyppi/pituus	Selite	Pakollinen
2	smallint	Rivin tyyppi. 2=toimitus-tietue	X
numero	int	Tilausnumero.	X
toimitusnro	int	Toimitusosite. Toimitusnumero päivitetään aina sen yrityksen numerosarjasta johon tiedot tuodaan	X *)

juoksu	int	myyntitilausrivin juoksu	X
juoksu2	int	Toimii numeron kanssa yksilöllisenä avaimena, kertoen monesko toimitus kyseiselle myyntitilausriville on kyseessä. Ensimmäinen toimitus -> juoksu2 =1 Toinen toimitus -> juoksu2 = 2 jne.	X
tilakoodi	smallint	sisäinen tilakoodi (1 toimitettu, 2 laskutettu)	
pvm	smalldatetime	Toimituspvm	
kpl	money	Toimitettu määrä	
rkirja	30	Rahtikirjanro	
lahetenro	int	Lähetenro	

*) **toimitusnro** on löydettävä tyyppi2-otsikkotiedoista silloin, jos optio **Älä huomioi toimituksia** EI ole valittuna, mutta tiedoston rivitasolla tyyppi2-rivillä ko. kentässä ei ole pakko olla tietoa.

5.2.4 Tyyppi3: kokotapahtuma

Kenttä	Tyyppi/pituus	Selite	Pakollinen
3	smallint	Rivin tyyppi. 3=kokotapahtuma-tietue	X
tosite	int	ei käytössä	
koodi	30	tuotekoodi	
vp	int	varastopaikka	
koko	6	kokotunnus (esim. XL)	X
juoksu	int	järjestysnumero	
laji	smallint	1000=varastotapahtuma	
vari	10	ei käytössä	
tilattu	money	tilattu määrä	
toimitettu	money	toimitettu määrä	
edtoim	money	edellinen toimitusmäärä	
aputoim	money	toimituksen apukenttä	
sovellus	5	sovellustunnus	
numero	int	sisäinen tieto	
guid	UNIQUEIDENTIFIER	linkki tilausriville, esim. mtrivi.guid. Ilman tätä tietoa kokotiedot eivät löydy tilausriviltä.	X
maara	money	varastotapahtuman määrä.	

5.2.5 Tyyppi4: rakenne

Kenttä	Tyyppi/pituus	Selite	Pakollinen
4	smallint	Rivin tyyppi. 4=rakenne-tietue	X
koodi	30	tuotekoodi	X
tarve	money	tarve	X
juoksu	int	järjestysnumero	X
isakoodi	30	Isäkoodi. Eli se tuotekoodi, johon tämä	X

		rakennerivi liittyy.	
tyonumero	int	työnumero	X *)

*) Tyonumeron on löydyttävä tyyppi4-otsikkotiedoista, mutta tiedoston rivitasolla tyyppi4-rivillä ko. kentässä ei ole pakko olla tietoa.

Tuonti hakee nimikkeen (NIMIKE) ja lisänimikkeen (LISANIMIKE) tuotetiedoista. Rivi merkitään oletuksena aktiiviseksi (KDI=1) ja per-tiedoksi (PER) tulee yksi. Voit määrittellä nämä tiedot myös siirtotiedostoon, jolloin oletusarvot kumoutuvat.

5.2.6 Tyyppi5: työvaihe

Kenttä	Tyyppi/pituus	Selite	Pakollinen
5	smallint	Rivin tyyppi. 5=työvaihe-tietue	X
koodi	30	tuotekoodi	X
vaihenumero	smallint	työvaiheen numero	X
juoksu	smallint	järjestysnumero	X
selite	40	Työvaiheen selite.	
konerhm	30	Koneryhmän tunnus.	
kapasiteetti	money	Yksikön mukainen määrä	
yksikko	10	Kapasiteetin yksikkö. On oltavat: PCE/H (kappaletta tunnissa) H/PCE (tuntia per kappale) MIN/PCE (minuuttia per kappale)	
asetusaika	money	Asetusaika.	
txt	2000	Työohje.	
tarkenne	40	Työvaiheen tarkenne.	
tvr	10	Työnvaativuusryhmä.	
urakkahinta	money	Kappaleurakkahinta.	

5.2.7 Tyyppi6: SSCC

Kenttä	Tyyppi/pituus	Selite	Pakollinen
numero	int	Tilausnumero	*X
SSCC	20	SSCCkollinumero	*X
PVM	smalldatetime	tarran tulostus päivämäärä	

**) Tieto ei ole pakollinen tiedonsiirron kannalta, mutta silloin jos tiedostossa löytyy tyyppi6 rivitasolla, on riveillä oltava tiedot pakollisissa kentissä.

5.2.8 Tyyppi7: SSCC_delivery

Kenttä	Tyyppi/pituus	Selite	Pakollinen
numero	int	Tilausnumero	*X
SSCC	20	SSCC kollinumero	*X
juoksu	int	myyntitilauksrivin juoksu numero	*X
PVM	smalldatetime	toimituspäivämäärä toimitukselta	
koodi	30	tuotekoodi	*X
nimike	50	nimike	*X
kpl	money	tilattu määrä	
aputoim	money	toimitettu määrä, tämä siirtyy DESADV sanomalle	*X
lahetenro	int	lahetenumero	*X
lahetepvm	smalldatetime	lahete pvm	*X

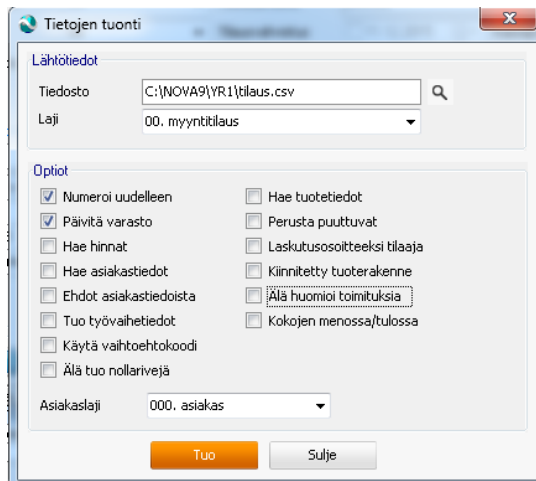
Visma Nova - Tietuekuvaukset

Kenttä	Tyyppi/pituus	Selite	Pakollinen
toimitustosite	int	tilausrivin toimitustosite	*X
paino	money	yhteispaino toimitettu määrä x tuotteen paino	
tilavuus	money	tilavuus	
VP	int	tilausrivin varastopaikka. Sama arvo kuin tyyppi1 rivin varastopaikka tieto	
toimitettu	bit	oletusarvo 1 (1 = toimitettu, 0= ei toimitettu)	
eranro	int	eränumero	
info1	30	Vapaakäyttöinen lisäkenttä. Tietoa voidaan käyttää DESADV sanomalla	
info2	30	Vapaakäyttöinen lisäkenttä. Tietoa voidaan käyttää DESADV sanomalla	
info3	30	Vapaakäyttöinen lisäkenttä. Tietoa voidaan käyttää DESADV sanomalla	
info4	30	Vapaakäyttöinen lisäkenttä. Tietoa voidaan käyttää DESADV sanomalla	
info5	30	Vapaakäyttöinen lisäkenttä. Tietoa voidaan käyttää DESADV sanomalla	
info1 pvm	smalldatetime	Vapaakäyttöinen lisäkenttä. Tietoa voidaan käyttää DESADV sanomalla	
info2 pvm	smalldatetime	Vapaakäyttöinen lisäkenttä. Tietoa voidaan käyttää DESADV sanomalla	
info3 pvm	smalldatetime	Vapaakäyttöinen lisäkenttä. Tietoa voidaan käyttää DESADV sanomalla	
info4 pvm	smalldatetime	Vapaakäyttöinen lisäkenttä. Tietoa voidaan käyttää DESADV sanomalla	
info5 pvm	smalldatetime	Vapaakäyttöinen lisäkenttä. Tietoa voidaan käyttää DESADV sanomalla	
manual	smalldatetime		

***) Tieto ei ole pakollinen tiedonsiirron kannalta, mutta silloin jos tiedostossa löytyy tyyppi7 rivitasolla, on riveillä oltava tiedot pakollisissa kentissä.

5.3 Optiot ja rajaukset

5.3.1 Tuonti



Tilautustietojen tuontioptiot.

Syötä **Tiedosto**-kenttään polku, josta tuotava tiedosto haetaan tai etsi se [...] -painikkeella avautuvan tiedostoselauksen kautta. Pudotusvalikosta valitset, mihin lajiin myyntitilaukset luetaan. Jos et valitse lajia, tilauslaji määräytyy siirtotiedoston mukaisesti.

Optio	Selite
Numeroi uudelleen	Kun optio on valittu, ohjelma numeroi tilaukset uudelleen. Mikäli siirtotiedostossa on numerona nolla, ohjelma numeroi tilaukset automaattisesti. Uusi tilaus saa lajin seuraavan vapaan numeron.
Päivitä varasto	Option avulla päivitetään Menossa-saldon. Optio ei ole käytettävissä tarjous- ja suunnittelu-lajeilla.
Hae hinnat / Hae asiakastiedot	Näillä optioilla pyydät ohjelmaa noutamaan vastaavat tiedot rekistereistä. Asiakastiedot haetaan numerolla ja tuotetiedot koodilla.
Ehdot asiakastiedoista	Kun optio on valittuna, ohjelma hakee asiakaskortistosta asiakkaan maksuehdon, toimitustavan, myyjän, toimitusehdon ja kustannuspaikan. Jos kustannuspaikkaa ei ole määritelty asiakkaalle haetaan se nimikkeen takaa varastosta. Tämän option lisäksi sinulla tulee olla valittuna optio Hae asiakastiedot .
Tuo työvaihetiedot	Option ollessa valittuna tuotteelle luodaan aineistossa olevat työvaiheet, mutta vain, jos myös optio Kiinnitetty tuoterakenne on valittuna. Jos optio Kiinnitetty tuoterakenne ei ole valittuna, tuodaan työvaihetiedot tuotteen vakiorakenteelta.
Käytä vaihtoehtokoodi	Optiota käytettäessä haetaan monikooditaulusta toimittajanumero, joka päivitetään asiakastietoihin. Jos käytät tämän lisäksi optiota Hae asiakastiedot ja monikooditaulussa on määritelty toimittajanumero siirrettävän tilauksen tuotteelle, toimittajan tiedot päivittyvät asiakastietoihin.
Älä tuo nollarivejä	Option ollessa valittuna tiedostosta ei tuoda rivejä, joiden määrä (KPL) on nolla.
Hae tuotetiedot	Optiolla pyydät ohjelmaa noutamaan tuotetiedot varastokirjanpidosta. Optio ei kuitenkaan ole käytettävissä tarjous- ja suunnittelu-lajeilla.

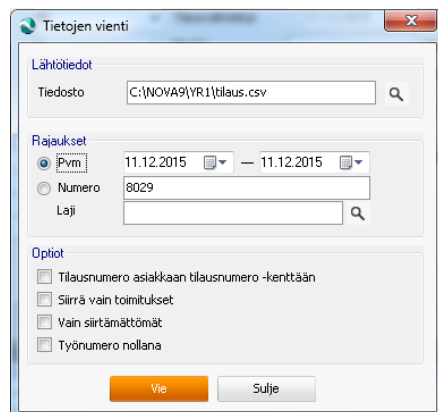
HUOM! Option **Hae tuotetiedot** ollessa valittuna kenttien TXT,

Optio	Selite
	VIITE ja TEHDAS tiedot haetaan tiedostosta, mikäli ne sieltä löytyvät. Jos kentät ovat tiedostossa tyhjä, ohjelma hakee kyseiset tuotetiedot varastokirjanpidosta.
Perusta puuttuvat	Option avulla voit antaa ohjelman perustaa puuttuvat tuote- ja asiakastiedot rekisteriin. <hr/> HUOM! Mikäli aktivoit tämän option ja haluat, että ohjelma perustaa puuttuvat tuotteet, aktivoi myös Hae tuotetiedot -optio. Vastaavasti jos haluat ohjelman perustavan puuttuvat asiakastiedot, aktivoi optio Hae asiakastiedot .
Laskutusosoitteeksi tilaaja	Option ollessa valittuna ohjelma siirtää tilaajatiedot laskutustiedoiksi.
Kiinnitetty tuoterakenne	Tämän option ollessa valittuna kiinnitetään tuoterakenne ja työvaiheet työnumerolle.
Älä huomioi toimituksia	Option ollessa valittuna ohjelma ei tuo toimitustietoja, vaikka ne aineistossa olisivatkin. Optio ei ole käytettävissä tarjous- ja suunnittelu-lajeilla.
Kokojen menossa/tulossa	Optio liittyy kokolajitelmien Menossa-/Tulossa-saldoihin. Optio ei ole käytettävissä tarjous- ja suunnittelu-lajeilla ja toimii vain yhdessä option Päivitä varasto kanssa.
Asiakaslaji	Pudotusvalikosta valitset asiakas-/toimittajakortiston lajin, johon tiedot tuodaan.

Paina **Tuo** käynnistääksesi tuonnin.

Ohjelma näyttää ikkunan otsikkopalkilla tiedonsiirron etenemisen. Samalla syntyy lokitiedosto uusista ja perustetuista tuotteista ..NOVA\YR-hakemistoon nimellä MT_uudet_tuotteet.txt.

5.3.2 Vienti



Tilaustietojen vientioptiot.

Syötä **Tiedosto**-kenttään polku, johon haluat vientitiedoston tallentuvan. Voit rajata vientiaineiston tarvittaessa tilauspäivien, -numeroiden ja -lajien avulla.

Optio	Selite
Tilausnumero asiakkaan...	Option ollessa valittuna päivittyy myyntitilausnumero myös vientitiedoston Tilausnumeronne-kenttään. Tällöin sisäänlukija näkee, mistä tilauksesta sisäänluettu tilaus on muodostettu.

Visma Nova - Tietuekuvaukset

Optio	Selite
Siirrä vain toimitukset	Option ollessa valittuna ohjelma muodostaa siirtotiedoston vain toimituksista. Tällöin rajauksetkin koskevat toimitusten rajaamista.
Vain siirtämättömät	Option ollessa valittuna aineistoon ei kerätä jo siirrettyjä tilauksia.
Työnumero nollana	Option ollessa valittuna tilauksen työnumero siirretään tiedostoon nollana (0).

Paina **Vie** käynnistääksesi viennin.

6 Myyntilaskut

6.1 Yleiskuvaus

Myyntilaskutiedot koostuvat **lasku-**, **laskurivi-** ja **laskusuoritus-**tietueista.

Pakollisia tietoja ovat lasku- ja laskurivitiedot. Kullakin laskulla on oltava vähintään yksi laskurivi.

Asiakastiedoissa riittää pelkkä asiakkaan numero. Ohjelma hakee muut asiakastiedot asiakaskortistosta. Vastaavasti tuotetiedoissa riittää pelkkä tuotekoodi. Muut tiedot ohjelma hakee nimikerekisteristä. Ohjelma voi hakea myös hinnat uudelleen hinnastokäsittelyn mukaisesti (riippuu tuontiasetuksista).

Esimerkki siirtotiedostosta

```
#DATA: INVOICE
#Myyntilaskujen siirtotiedosto
TYYPPI0;NUMERO;PVM;ANUMERO
TYYPPI1;NUMERO;JUOKSU;KOODI;KPL
TYYPPI2;NUMERO;TOSITE
0;0;2008-06-04;100
1;0;1;WVA;1
1;0;2;WLA;1
```

Ohjerivi ei ole pakollinen, mutta jos se halutaan tallentaa tiedostoon, sen on oltava muotoa:
#DATA:INVOICE

6.2 Tietuekuvaukset

Vahvennetut kentät ovat pakollisia.

6.2.1 Tyyppi0: lasku

Kenttä	Tyyppi/pituus	Selite	Pakollinen
0	smallint	Rivin tyyppi. 0=lasku-tietue.	X
laji	smallint	Laskulaji (1=normaali)	
numero	int	Laskunumero. Oltava yksilöllinen.	X
pvm	smalldatetime	Laskun päiväys	
anumero	int	Laskutusasiakkaan numero	
nimi1	50	Asiakkaan nimi	
nimi2	50	Lisänimi	
losoite	40	Lähiosoite	
osoite	40	Osoite	
tanumero	int	Toimitusasiakkaan numero	
tnimi1	50	Asiakkaan nimi	
tnimi2	50	Lisänimi	
tlosoite	40	Lähiosoite	
tosoite	40	Osoite	
viitteenne	40	Asiakkaan viite	
merkki	40	Tilausmerkki	
tilausnumeronne	20	Asiakkaan tilausnumero	

Kenttä	Tyyppi/pituus	Selite	Pakollinen
viitteemme	40	Oma viite	
kassapvm	smalldatetime	Kassa-alennuksen pvm	
nettopvm	smalldatetime	Eräpäivä	
kieli	10	Kielikoodi (esim FIN)	X
valuutta	10	Valuutta (esim EUR)	X
vkerroin	decimal (18,6)	Valuuttakurssi (jakaja)	X
summa	money	Laskun loppusumma. Summa lasketaan myös riveiltä.	
alvtapa	smallint	1=netto, 2=brutto	X **)
viesti	2000	Laskun viesti	
viite	25	Pankkiviite. Tieto lasketaan jos se puuttuu.	
ttapa	smallint	Toimitustapa	
mehto	smallint	Maksuehto	
tehto	smallint	Toimitusehto	
myyja	smallint	Myyjä	
tianumero	int	Tilajan asiakasnumero	
tinimi1	50	Tilajan nimi	
tinimi2	50	Lisänimi	
tilosoite	40	Lähiosoite	
tiosoite	40	Osoite	

**)) Tieto ei ole pakollinen tiedonsiirron kannalta.

6.2.2 Tyyppi1: laskurivi

Kenttä	Tyyppi/pituus	Selite	Pakollinen
1	smallint	Rivin tyyppi. 1=laskurivi-tietue	X
numero	int	Laskunumero.	X
juoksu	int	Laskurivien juokseva numero	X
positio	8	Positionumero	
koodi	30	Tuotekoodi	
nimike	50	Nimike	
Kpl	money	Määrä	
yksikko	5	Yksikkö	
ovh	money	Ohjehinta	
Ale	money	Alennus%	
mk	money	Rivin yhteissumma	
tili	8	Kirjanpidollinen tili	
vp	smallint	Varastopaikka	
kpaikka	20	Kustannuspaikka	
rivikoodi	smallint	Rivikoodi (<10 lasketaan summaan)	
txt	2000	Vapaa teksti	
vnetto	money	Nettohinta valuutassa	
valuutta	5	Nettohinnan valuutta	
Alv	money	Alv%	
nimike2	50	Lisänimike	
projekti	20	Projekti	

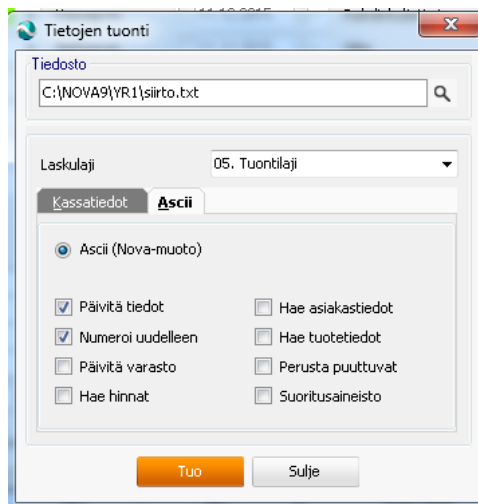
6.2.3 Tyyppi2: laskusuoritus

Kenttä	Tyyppi/pituus	Selite	Pakollinen
2	smallint	Rivin tyyppi. 2=laskusuoritus-	X

Kenttä	Tyyppi/pituus	Selite	Pakollinen
		tietue	
numero	int	Laskunumero.	X
tosite	int	Suoritusosite	X
pvm	smalldatetime	Suorituspvm	
Mk	money	Summa	
tili	8	Kirjanpidollinen tili	
vkerroin	decimal (18,6)	Valuuttakurssi	
vmk	money	Suoritus valuutassa	
alv	money	Suorituksessa käytetty verokanta (%)	

6.3 Optiot ja rajaukset

6.3.1 Tuonti



Laskutietojen tuentioptiot.

Syötä **Tiedosto**-kenttään polku, josta tuotava tiedosto haetaan tai etsi se -painikkeella avautuvan tiedostoselauksen kautta.

Ascii-välilehden optiot:

Optio/kenttä	Selite
Laskulaji	Pudotusvalikosta valitset, mihin lajiin laskut luetaan. Jos et valitse lajia, ne tulevat siirtotiedostossa olevaan lajiin. Mikäli tiedostossa ei ole määritelty lajia, tuodaan laskut lajiin 1.
Päivitä tiedot	Option ollessa valittuna päivitetään jo olemassa olevien laskujen tiedot, mikäli niihin tulee aineiston mukana muutoksia.
Numeroi uudelleen	Kun optio on valittu, ohjelma numeroi laskut uudelleen. Mikäli siirtotiedostossa on numerona nolla, ohjelma numeroi laskut automaattisesti. Uusi lasku saa lajin seuraavan vapaan numeron.
Päivitä varasto	Option avulla päivittyy varastotuotteiden varastosaldo. Saldo ei kuitenkaan päivyty tuotteille, joiden rivikoodi on 3 (ei varastotuote).
Hae hinnat / asiakastiedot	Näillä optioilla pyydät ohjelmaa noutamaan vastaavat tiedot rekistereistä. Asiakastiedot haetaan numerolla ja tuotetiedot koodilla. Hae asiakastiedot yhdessä option Perusta puuttuvat kanssa

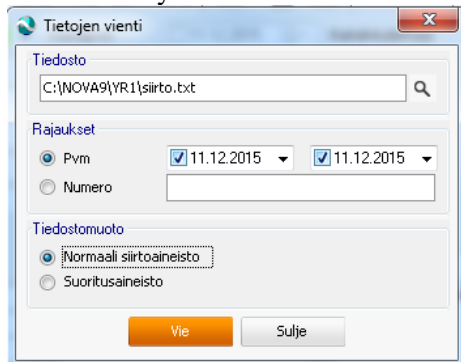
Optio/kenttä	Selite
	perustaa puuttuvat asiakkaat. Hae hinnat yhdessä option Perusta puuttuvat kanssa perustaa puuttuvat tuotteet.
Hae tuotetiedot	Optiolla pyydät ohjelmaa noutamaan tuotetiedot varastokirjanpidosta. Hae tuotetiedot yhdessä option Perusta puuttuvat kanssa perustaa puuttuvat tuotteet.
Perusta puuttuvat	Option avulla voit antaa ohjelman perustaa puuttuvat asiakkaat ja tuotteet. <hr/> HUOM! Mikäli aktivoit tämän option ja haluat, että ohjelma perustaa puuttuvat tuotteet, tulee sinulla olla aktivoituna myös optio Hae tuotetiedot ja/tai Hae hinnat . Mikäli aktivoit tämän option ja haluat, että ohjelma perustaa puuttuvat asiakkaat, tulee sinulla olla lisäksi aktivoituna optio Hae asiakastiedot . <hr/>
Suoritusaineisto	Optiolla saat luettua sisään myös laskujen suoritustiedot.

Paina **Tuo** käynnistääksesi tuonnin.

6.3.2 Vienti

Syötä **Tiedosto**-kenttään polku, johon haluat vientitiedoston tallentuvan. Laskuaineiston saat rajattua päivämäärillä ja laskunumeroilla. **Suoritusaineisto**-optiolla luet sisään myös laskujen suoritustiedot.

Paina **Vie** käynnistääksesi viennin.



Laskutietojen vientioptiot.

7 Ostolaskut

7.1 Yleiskuvaus

Ostolaskutiedot koostuvat **maksu-**, **osvienti-**, **maksusuoritus-** ja **maksuera-**tietueista. Pakollisia tietoja ovat maksu- ja osvienti-tiedot.

Ostolaskut voidaan tuoda myös verkkolaskumuodoista. Lisätietoja tästä löydät *Ostoreskontran käsikirjasta*.

Esimerkki siirtotiedostosta:

```
#DATA: PURCHASE INVOICE
#Ostolaskujen siirtotiedosto
TYYPPI0; LAJI; NUMERO; LAPVM; SNRO; SUMMA
TYYPPI1; TLAJI; TNRO; RIVI
TYYPPI2; NUMERO; TOSITE
TYYPPI3; ERANUMERO; TOSITE
0; 1; 0; 2008-06-04; 50; 1500,40
1; 1; 0; 1
```

Ohjerivi ei ole pakollinen, mutta jos se halutaan tallentaa tiedostoon, sen on oltava muotoa:
#DATA: PURCHASE INVOICE

7.2 Tietuekuvaukset

Vahvennetut kentät ovat pakollisia.

7.2.1 Tyyppi0: maksu

Kenttä	Tyyppi/pituus	Selite	Pakollinen
0	smallint	Rivin tyyppi. 0=maksu-tietue	X
numero	int	Tositenumero	X
laji	smallint	Maksulaji. 1=ostolasku 10=palkka 11=lainanhoito 20=työnantajanmaksu 21=arvonlisävero 22=tulovero 30=osinko 35=muu meno 50=ulkomaan maksu 60=kulutositelaji 90-98=simulointilaji	X
tunniste	12	Apukenttä	
stili	35	Saajan tilinumero	
snro	int	Toimittajanumero	
snimi	50	Toimittajan nimi	
slahi	40	Lähiosoite	
sosoite	40	Osoite	X *)
viite	25	Pankkiviite	

Kenttä	Tyyppi/pituus	Selite	Pakollinen
mehto	40	Ei käytössä	
lapvm	smalldatetime	Ostolaskun päiväys	
nettopvm	smalldatetime	Eräpäivä	
kassapvm	smalldatetime	Kassapvm	
kassamk	money	Kassasumma	
summa	money	Ostolaskun loppusumma	
tila	smallint	Ostolaskun tila "0", KIRJATTU "1", ERÄÄNTYNYT "2", "LMP" "4", "OSASUORITETTU" "5", "SUORITETTU" "6", "KIERROSSA" "7", "UNIFI"	
era	int	Maksuerän numero	
viesti1	35	Ei käytössä	
viesti2	35	Ei käytössä	
viesti3	35	Ei käytössä	
etuoikeus	smallint	Etu oikeus	
sovellus	12	Sovellustunnus	
valuutta	5	Valuutta	
vkerroin	decimal(18, 6)	Valuuttakurssi	
muistilappu	2000	Vapaata tekstiä	
mpvm	smalldatetime	Maksupäivä	
msumma	money	Maksettava summa	
mtili	smallint	Maksutili	
suorituksia	money	Suoritettu summa	
otnumero	int	Ostotilausnumero	
termiini	14	Terminitiieto	
ukulut	5	Ulkomaan kulut	
tuontipvm	10	Apukenttä	
taplaji	10	Apukenttä	
sisviite	12	Sisäinen viite	
maihe	10	Maksun aihe	
mselite	40	Maksun selite	
kieli	10	Kielikoodi	
mehto2	smallint	Maksuehto(=v_maksuehto.kdi)	
tlasku	20	Toimittajan laskunumero	
viesti5	35	Ei käytössä	
veroviesti	smallint	Veroviesti	
viestityyppi	smallint	Viestin tyyppi	
viesti	240	Viesti	
maksutapa	2	Apukenttä	
maakoodi	3	Maatunnus	
arvopvm	smalldatetime	Arvopäivä	
fimsumma	money	Apukenttä	
eursumma	money	Apukenttä	
valittu	bit	Apukenttä	
siirtopvm	smalldatetime	Siirretty kirjanpitoon pvm	
tositelaji	tinyint	Kirjanpidon tositelaji (siirto)	
tositenumero	int	Kirjanpidon tositenumero	
tositepvm	smalldatetime	Kirjanpidon tositepvm	
tositerivi	smallint	Kirjanpidon tositerivi	
kassatili	10	Kassa-alennustili	
tietuepvm	smalldatetime	Tietueen luontipvm	

Kenttä	Tyyppi/pituus	Selite	Pakollinen
tietueuser	20	Tietueen luoja	
tietuepvm	smalldatetime	Tietueen viimeisin muutospvm	
tietuemuser	20	Tietueen viimeisin muuttaja	
kassapvm2	smalldatetime	Kassapvm 2	
kassamk2	money	Kassasumma 2	
kassapvm3	smalldatetime	Kassapvm 3	
kassamk3	money	Kassasumma 3	
lukittu	bit	Maksu lukittu	
guid	guid	Ei täytetä	
editstamp	smalldatetime	Apukenttä	
edituser	20	Apukenttä	
summakoti- valuutassa	money	Apukenttä	
lajiselite	50	Apukenttä	
etuoikeusselite	50	Apukenttä	
kirjaustapa	int	Alv-tapa 1=Oikaistaan 2=Ei oikaista	
kiertojono	int		
maksatustila	int		
ilmoitettu	bit	Jos ostolaskusta on viety ilmoitus ilmoitustaululle	
hyvoletuskierto	bit		
transferred	int	Siirtokertojen laskuri	
tarkastettu	bit	Onko ostolasku tarkastettu	
iban	varchar 50	IBAN-tilinumero	
bic	varchar 8	BIC-tunnus	

*) Tieto on pakollinen silloin, jos optio **Käytä ulkomaan maksulajia, jos osoitetiedoissa on ”-”** ON valittuna.

7.2.2 Tyyppi1: osvienti

Kenttä	Tyyppi/pituus	Selite	Pakollinen
l	smallint	Rivin tyyppi. 1=osvienti-tietue	X
pvm	smalldatetime	päiväys	
tlaji	tinyint	Tositelaji. (=maksu.laji)	X
tnro	int	Tositenumero	X
tili	10	kirjanpidollinen tili	
selite	50	Riviselite	
debet	money	Debet-kirjaus (osto)	
kredit	money	Kredit-kirjaus (vastatili)	
kpaikka	20	Kustannuspaikka	
vvkk	int	Apukenttä	
rivi	int	Rivin juokseva numero tositteen sisällä (ohjelma numeroi 1,11,21)	X
valuutta	4	Ei käytössä	
kurssi	decimal(18,6)	Ei käytössä	
tyyppi	tinyint	Apukenttä	
tunniste	20	Tunnistetieto	
alvsumma	money	Alv:n osuus	
verollinen	money	Verollinen summa	
projekti	20	Projekti	
nimi	70	Apukenttä	

Kenttä	Tyyppi/pituus	Selite	Pakollinen
guid	guid	Ei syötetä	
editstamp	smalldatetime	Apukenttä	
edituser	20	Apukenttä	
veroton	decimal(18,2)	Veroton summa	
vero	decimal(18,2)	Veron osuus	
tyonumero	int	Työnumero	
otnumero	int	Ostotilauksen numero	
personno	int	Käyttäjän henkilönumero	
alkupvm	smalldatetime	Jaksotuksen alkupvm	
loppupvm	smalldatetime	Jaksotuksen loppupvm	
jaksotustapanro	int	Jaksotustavan numero	
kiertojono	int	Rivin kiertojonon numero	
kiertotila	int	Kierrossa olevan laskurivin tila	
ilmoitettu	bit	Ostolaskusta viety ilmoitus ilmoitustaululle	
verolippu	bit	Apukenttä	
verotonvienti	bit	Apukenttä	
verokanta	money	Käytetty verokanta	

7.2.3 Tyyp2: maksusuoritus

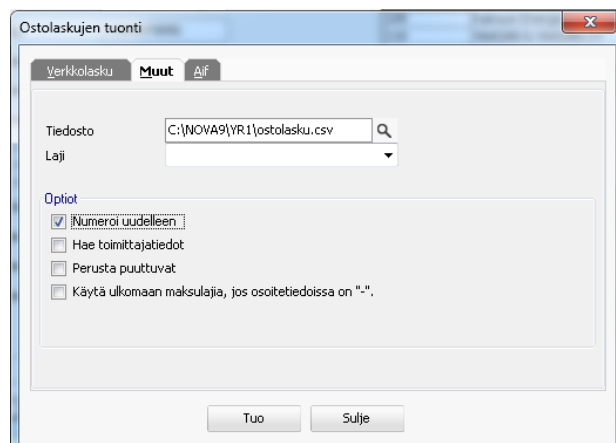
Kenttä	Tyyppi/pituus	Selite	Pakollinen
2	smallint	Rivin tyyppi. 2=maksusuoritus-tietue	X
numero	int	Ostolaskun numero	X
tosite	int	Tositenumero	X
pvm	smalldatetime	Suorituspvm	
summa	money	Suoritussumma	
tili	10	Kirjanpidollinen tili	
valuutta	6	Valuutta	
vkerroin	decimal(18, 6)	Valuuttakurssi	
vsumma	money	Suoritussumma valuutassa	
kp	20	Kustannuspaikka	
tilivaluutta	6	tilivaluutta	
siirtopvm	smalldatetime	Siirtopvm kirjanpitoon	
tositelaji	tinyint	Kirjanpidon tositelaji	
tositenumero	int	Kirjanpidon tositenumero	
tositepvm	smalldatetime	Kirjanpidon tositepvm	
tositerivi	int	Kirjanpidon tositerivi	
edituser	20	Apukenttä	
editstamp	smalldatetime	Apukenttä	
guid	guid	Ei syötetä	
vastatili	10	Kirjanpidollinen tilin vastatili	
summakoti- valuutassa	money	Apukenttä	
kotivaluutta- kurssi	decimal(18,6)	Kurssi suoritusvaluutasta kirjanpidonvaluuttaan	
kotivaluutta	3	Kirjanpidon valuutta	
kurssiero	money	Kurssiero	
wosversionro	10	Ohjelman versionumero	
verokanta	money	Tilin verokanta	

7.2.4 Tyyppi3: maksuera

Kenttä	Tyyppi/pituus	Selite	Pakollinen
3	smallint	Rivin tyyppi. 3=maksuera-tietue	X
eranumero	int	Eränumero	X
tosite	int	Tositenumero	X
summa	money	Suoritussumma	
valuutta	8	Valuutta	
tili	20	Pankkitili	
kptili	10	Kirjanpitotili	
saaja	50	Maksun saaja	
eursumma	money	Summa kotivaluutassa	
maksupvm	smalldatetime	Maksun päivämäärä	
tila	smallint	Maksuerän tila	
eurkassa	money	Kassasumma kotivaluutassa	
guid	guid	Ei syötetä	
kurssi	decimal(18,6)	Valuuttakurssi	
stili	35	Saajan pankkitili	

7.3 Optiot ja rajaukset

7.3.1 Normaalin aineiston tuonti



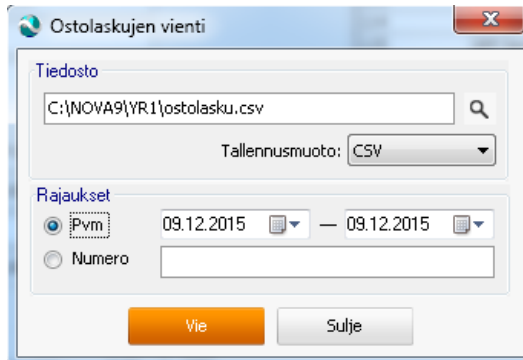
Ostolaskujen tuontioptiot.

Syötä **Muut**-välilehdellä **Tiedosto**-kenttään polku, josta tuotava tiedosto haetaan tai etsi se **...**-painikkeella avautuvan tiedostoselauksen kautta. Pudotusvalikosta voit valita lajin, johon laskut tuodaan.

Optio	Selite
Numeroi uudelleen	Option ollessa valittuna ohjelma numeroi tuotavat maksut numerosarjan mukaan.
Hae toimittajatiedot	Optiolla ohjelma hakee tuotavalle maksulle toimittajan tiedot toimittajakortistosta.
Perusta puuttuvat	Optiolla voit määrittää, että ohjelma perustaa toimittajakortistosta puuttuville toimittajille toimittajakortin. Jos haluat ohjelman perustavan puuttuvat toimittajat, aktivoi lisäksi optio Hae toimittajatiedot .
Käytä ulkomaan maksulajia...	Ohjelma käyttää ulkomaan maksulajia, jos osoitteessa on "-".

Paina **Tuo** käynnistääksesi tuonnin.

7.3.2 Vienti



Ostolaskujen vientioptiot.

Syötä **Tiedosto**-kenttään polku, johon haluat vientitiedoston tallentuvan. Valitse tiedoston tallennusmuoto. Laskuaineiston saat rajattua päivämäärillä ja laskunumeroilla.

Paina **Vie** käynnistääksesi viennin.

8 Ostotilaukset

8.1 Yleiskuvaus

Ostotilaukset koostuvat **ot-**, **otrivi-** ja **ottoimitus-**tietueista. Lisäksi tiedostossa on kokolajitelmatiedot.

Pakollisia tietoja ovat ot- ja otrivi-tiedot. Kullakin ostotilauksella on oltava vähintään yksi tilausrivi.

Toimittajatiedoista riittää pelkkä toimittajan numero. Ohjelma hakee muut toimittajatiedot toimittajakortistosta. Vastaavasti tuotetiedoissa riittää pelkkä tuotekoodi. Muut tiedot ohjelma hakee nimikerekisteristä. Ohjelma voi hakea myös hinnat uudelleen hinnastokäsittelyn mukaisesti (riippuu tuontiasetuksista).

Esimerkki siirtotiedostosta:

```
#DATA: PURCHASE ORDER
#Ostotilausten siirtotiedosto
TYYPPI0;NUMERO;PVM;ANUMERO;TANUMERO;LAJI
TYYPPI1;NUMERO;JUOKSU;KOODI;KPL
TYYPPI2;NUMERO;TOIMITUSNRO;JUOKSU2
TYYPPI3;KOKO;GUID
0;0;2008-06-04;100;100;0
1;0;1;WVA;1
1;0;2;WLA;1
```

Ohjerivi ei ole pakollinen, mutta jos se halutaan tallentaa tiedostoon, sen on oltava muotoa:
#DATA: PURCHASE ORDER

HUOM! Jos tuot **vain** toimituksia ohjerivi tulee olla muotoa:
#DATA: PURCHASE ORDER: DELIVERY

Asetukset voidaan kertoa tiedostoon samoin kuin myyntitilausten osuudessa kuvattiin.

8.2 Tietuekuvaukset

Vahvennetut kentät ovat pakollisia.

8.2.1 Tyyppi0: ot

Kenttä	Tyyppi/pituus	Selite	Pakollinen
0	smallint	Rivin tyyppi. 0=ot-tietue.	X
laji	smallint	Tilauslaji (0=normaali)	X
numero	int	Tilausnumero. Oltava yksilöllinen.	X
pvm	smalldatetime	Tilauksen päiväys	
anumero	int	Toimittajan numero	X
nimi1	50	Nimi	
nimi2	50	Lisänimi	
losoite	40	Lähiosoite	
osoite	40	Osoite	
tanumero	int	Toimitusasiakkaan numero	X

Kenttä	Tyyppi/pituus	Selite	Pakollinen
tnimi1	50	Asiakkaan nimi	
tnimi2	50	Lisänimi	
tlosoite	40	Lähiosoite	
tosoite	40	Osoite	
viitteenne	40	Asiakkaan viite	
merkki	40	Tilausmerkki	
tilausnumeronne	20	Toimittajan tilausnumero	
viitteemme	40	Oma viite	
kieli	10	Kielikoodi (esim FIN)	X ***
valuutta	10	Valuutta (esim EUR)	X ***
vkerroin	decimal (18,6)	Valuuttakurssi (jakaja)	X ***
summa	money	Tilauksen loppusumma. Summa lasketaan myös riveiltä.	
alvtapa	smallint	1=netto, 2=brutto	X **)
viesti	2000	Tilauksen viesti	
ttapa	smallint	Toimitustapa	
mehto	smallint	Maksuehto	
tehto	smallint	Toimitusehto	
myyja	smallint	Myyjä	
kuski	smallint	Kuljettaja	

**) Tieto ei ole pakollinen tiedonsiirron kannalta.

***) Tieto ei ole pakollinen silloin jos käytetään optiota **Hae Asiakastiedot**

8.2.2 Tyyppi1: otrivi

Kenttä	Tyyppi/pituus	Selite	Pakollinen
1	smallint	Rivin tyyppi. 1=mtrivi-tietue	X
numero	int	Tilausnumero	X
juoksu	int	Tilausrivien juokseva numero. Tilausrivit pitää olla numeroituna juoksevasti esimerkiksi 1,11,21,31 jne. Ensimmäisen rivin juoksun on oltava 1.	X
positio	8	Positionumero	
koodi	30	Tuotekoodi	
nimike	50	Nimike	
Kpl	money	Määrä	
yksikko	10	Yksikkö	
ovh	money	Ohjehinta	
Ale	money	Alennus%	
mk	money	Rivin yhteissumma	
tili	8	Kirjanpidollinen tili	
vp	smallint	Varastopaikka	
kpaikka	20	Kustannuspaikka	
rivikoodi	smallint	Rivikoodi (<10 lasketaan summaan)	
txt	2000	Vapaa teksti	
Alv	money	Alv%	
nimike2	50	Lisänimike	

8.2.3 Tyyppi2: ottoimitus

Kenttä	Tyyppi/pituus	Selite	Pakollinen
--------	---------------	--------	------------

Kenttä	Tyyppi/pituus	Selite	Pakollinen
2	smallint	Rivin tyyppi. 2=toimitus-tietue	X
numero	int	Tilausnumero.	X
toimitusnro	int	Toimitusosite	X *)
juoksu	int	Rivin juoksunumero)	X
juoksu2	int	Toimitusten juokseva numero	X
tilakoodi	smallint	1=toimitettu, 2=laskutettu	
pvm	smalldatetime	Saapumis pvm	
kpl	money	Toimitettu määrä	
tili	8	Kirjanpidollinen tili	
rkirja	30	Rahtikirjanro	
lahete	int	Lähetenro	

*) Tieto on pakollinen silloin, jos optio **Älä huomioi toimituksia** EI ole valittuna.

8.2.4 Tyyppi3: kokotapahtuma

Kenttä	Tyyppi/pituus	Selite	Pakollinen
3	smallint	Rivin tyyppi. 3=kokotapahtuma-tietue	X
tosite	int	ei käytössä	
koodi	30	tuotekoodi	
vp	int	varastopaikka	
koko	6	kokotunnus (esim. XL)	X
juoksu	int	järjestysnumero	
laji	smallint	1000=varastotapahtuma	
vari	10	ei käytössä	
tilattu	money	tilattu määrä	
toimitettu	money	toimitettu määrä	
edtoim	money	edellinen toimitusmäärä	
aputoim	money	toimituksen apukenttä	
sovellus	5	sovellustunnus	
numero	int	sisäinen tieto	
guid	UNIQUEIDENTIFIER	linkki tilausriville, esim. otrivi.guid. Ilman tätä tietoa kokotiedot eivät löydy tilausriviltä.	X
maara	money	varastotapahtuman määrä.	

8.2.5 Tyyppi4: rakenne

Kenttä	Tyyppi/pituus	Selite	Pakollinen
4	smallint	Rivin tyyppi. 4=rakenne-tietue	X
koodi	30	tuotekoodi	X
tarve	money	tarve	X
juoksu	int	järjestysnumero	X
isakoodi	30	Isäkoodi. Eli se tuotekoodi, johon tämä rakenneriivi liittyy.	X
tyonumero	int	työnumero	X *)

*) Tyonumeron on löydettävä tyyppi4-otsikkotiedoista, mutta tiedoston rivitasolla tyyppi4-rivillä ko. kentässä ei ole pakko olla tietoa.

Tuonti hakee nimikkeen (NIMIKE) ja lisänimikkeen (LISANIMIKE) tuotetiedoista. Rivi merkitään oletuksena aktiiviseksi (KDI=1) ja per-tiedoksi (PER) tulee yksi. Voit määrittellä nämä tiedot myös siirtotiedostoon, jolloin oletusarvot kumoutuvat.

8.2.6 Tyyppi5: työvaihe

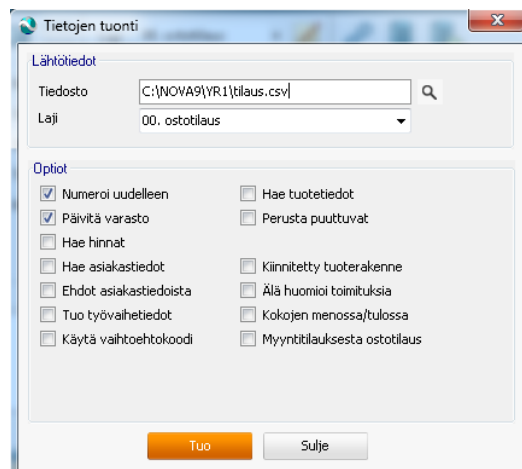
Kenttä	Tyyppi/pituus	Selite	Pakollinen
5	smallint	Rivin tyyppi. 5=työvaihe-tietue	X
koodi	30	tuotekoodi	X
vaihenumero	smallint	työvaiheen numero	X
juoksu	smallint	järjestysnumero	X
selite	40	Työvaiheen selite.	
konerhm	30	Koneryhmän tunnus.	
kapasiteetti	money	Yksikön mukainen määrä	
yksikko	10	Kapasiteetin yksikkö. On oltavat: PCE/H (kappaletta tunnissa) H/PCE (tuntia per kappale) MIN/PCE (minuuttia per kappale)	
asetusaika	money	Asetusaika.	
txt	2000	Työohje.	
tarkenne	40	Työvaiheen tarkenne.	
tvr	10	Työnvaativuusryhmä.	
urakkahinta	money	Kappaleurakkahinta.	

8.3 Optiot ja rajaukset

8.3.1 Tuonti

Syötä **Tiedosto**-kenttään polku, josta tuotava tiedosto haetaan tai etsi se -painikkeella avautuvan tiedostoselauksen kautta. Pudotusvalikosta valitset, mihin lajiin ostotilaukset luetaan. Jos et valitse lajia, tilauslaji määräytyy siirtotiedoston mukaisesti.

Määritettyäsi seuraavissa alakohdissa kuvatut optiot paina **OK** käynnistääksesi tuonnin.



Tilautustietojen tuontioptiot.

8.3.1.1 *Optiot*

Optio	Selite
Numeroi uudelleen	Kun optio on valittu, ohjelma numeroi tilaukset uudelleen. Mikäli siirtotiedostossa on numerona nolla, ohjelma numeroi tilaukset automaattisesti. Uusi tilaus saa lajin seuraavan vapaan numeron.
Päivitä varasto	Option avulla päivität Tulossa-saldon. Optio ei ole käytettävissä tarjouslajiin tuotaessa.
Hae hinnat / Hae asiakastiedot	Näillä optioilla pyydät ohjelmaa noutamaan vastaavat tiedot rekistereistä. Toimittajatiedot haetaan numerolla ja tuotetiedot koodilla.
Ehdot asiakastiedoista	Kun optio on valittuna, ohjelma hakee toimittajakortistosta toimittajan maksuehdon, toimitustavan, tilaajan, toimitusehdon ja kustannuspaikan. Jos kustannuspaikkaa ei ole määritelty toimittajalle haetaan se nimikkeen takaa varastosta. Tämän option lisäksi sinulla tulee olla valittuna optio Hae asiakastiedot .
Tuo työvaihetiedot	Option ollessa valittuna tuotteelle luodaan aineistossa olevat työvaiheet, mutta vain, jos myös optio Kiinnitetty tuoterakenne on valittuna. Jos optio Kiinnitetty tuoterakenne ei ole valittuna, tuodaan työvaihetiedot tuotteen vakiorakenteelta.
Käytä vaihtoehtokoodi	Optiota käytettäessä haetaan monikooditaulusta toimittajanumero, joka päivitetään toimittajietoihin. Jos käytät tämän lisäksi optiota Hae asiakastiedot ja monikooditaulussa on määritelty toimittajanumero siirrettävän tilauksen tuotteelle, toimittajan tiedot päivittyvät toimittajietoihin. Optio ei ole käytettävissä tarjouslajiin tuotaessa.
Hae tuotetiedot	Optiolla pyydät ohjelmaa noutamaan tuotetiedot varastokirjanpidosta. <hr/> HUOM! Option Hae tuotetiedot ollessa valittuna kenttien TXT, VIITE ja TEHDAS tiedot haetaan tiedostosta, mikäli ne sieltä löytyvät. Jos kentät ovat tiedostossa tyhjät, ohjelma hakee kyseiset tuotetiedot varastokirjanpidosta. <hr/>
Perusta puuttuvat	Option avulla voit antaa ohjelman perustaa puuttuvat tuote- ja toimittajatiedot rekisteriin. <hr/> HUOM! Mikäli aktivoit tämän option ja haluat, että ohjelma perustaa puuttuvat tuotteet, aktivoi myös Hae tuotetiedot -optio. Vastaavasti jos haluat ohjelman perustavan puuttuvat toimittajatiedot, aktivoi optio Hae asiakastiedot . <hr/>
Kiinnitetty tuoterakenne	Tämän option ollessa valittuna kiinnitetään tuoterakenne ja työvaiheet työnumerolle.
Älä huomioi toimituksia	Option ollessa valittuna ohjelma ei tuo toimitustietoja, vaikka ne aineistossa olisivatkin. Optio ei ole käytettävissä tarjouslajiin tuotaessa.
Kokojen menossa/tulossa	Optio liittyy kokolajitelmien Menossa-/Tulossa-saldoihin. Optio ei ole käytettävissä tarjouslajiin tuotaessa ja toimii vain yhdessä option Päivitä varasto kanssa.
Myyntitilauksesta ostotilaus	Option ollessa valittuna ohjelma aktivoi automaattisesti myös optiot Numeroi uudelleen , Päivitä varasto , Älä huomioi toimituksia , Hae asiakastiedot ja Hae ehdot , joista kolme ensimmäistä ovat pakollisia tämän option kanssa. Toiminto on tarkoitettu käytettäväksi silloin, kun toisen yrityksen myyntitilauksetiedosto halutaan tuoda toiseen yritykseen ostotilauksiksi. Lue lisää seuraavasta alakohdasta.

Paina **Tuo** käynnistääksesi tuonnin.

8.3.1.2 Myyntitilauksesta ostotilaus

Ostotilaukset | Tiedosto | Tietojen tuonti -ikkunan optiolla **Myyntitilauksesta ostotilaus** pystyt luomaan toisen yrityksen myyntitilauksesta ostotilauksen tuotavaan yritykseen (esim. yrityksen eri toimipaikkojen/tytäryritysten väliset tilaukset). Yrityksillä tulee olla silloin varastokirjanpidossa tuotteet luotuna samoilla tuotekoodeilla, ja toisen yrityksen toimitusasiakas tulee olla perustettuna toisen yrityksen toimittajarekisteriin toimittajaksi samoilla nimi- ja osoitetiedoilla.

Mikäli haluat, että ohjelma käyttää tällaisen ostotilauksen luomisessa ostotilausriveillä tiettyjä varastopaikka- ja tehdastietoja, voit ylläpitää kyseiset vakioarvot Nova.ini -tiedostoon. Alla esimerkki Nova.ini -asetuksista:

```
[DEFAULTS]
YR1=1
YR2=1
YR3=2
```

Jos ostotilaus luotaisiin ylläolevilla esimerkkimäärittelyillä yritykseen 1 tai yritykseen 2, tulisi luotavan ostotilauksen riveille VP- ja TEHDAS-kenttiin arvoksi 1. Jos taas ostotilaus luotaisiin tuonnilla yritykseen 3, tulisi kenttiin arvoksi 2.

Option **Myyntitilauksesta ostotilaus** ollessa valittuna aktivoituu automaattisesti myös alla olevat optiot, joista kolme ensimmäistä ovat pakollisia tämän option kanssa:

- **Numeroi uudelleen**
- **Päivitä varasto**
- **Älä huomioi toimituksia**
- **Hae asiakastiedot**
- **Hae ehdot**

Ohjelma hakee myyntitilauksetiedoston toimitusasiakkaan (tanumero) osoitetietojen mukaan tuotavan yrityksen toimittajakortistosta toimittajan, jolla on samat nimi- ja osoitetiedot. Kyseinen toimittaja osoitteineen päivittyy muodostettavan ostotilauksen toimittajatietoihin.

Varastopaikka- ja tehdastiedot ohjelma hakee Nova.ini -tiedoston [DEFAULTS] -osion alta. Mikäli tietoja ei ole määritelty, päivittyvät kentät ostotilaukselle samoin, kuin jos tilaus olisi luotu käsin.

Myyntitilauksetiedoston myyntitilausrivin koodi siirtyy ostotilaukselle sellaisenaan. Mikäli jokin koodi puuttuu yrityksestä, jonne ostotilaus luodaan, luo ohjelma niistä tuotteista lokitiedoston tuotavan yrityksen YR-kansioon. Muodostettavan tiedoston nimi on muotoa ”Puuttuvat koodit_yyyymmdd_hhmmss”, jonka yksilöi Puuttuvat koodit -tekstin perään päivittyvä aikaleima. Ohjelma antaa tiedonsiirrossa ilmoituksen luodusta tiedostosta, mikäli tuonnissa löytyi puuttuvia koodeja.

Tuotteiden hinta- ja alennustiedot, alv-tapa ja toimitusajat kopioituvat myyntitilauksen riveiltä ostotilauksen riveille.

Myyntitilauksen toimitusasiakkaan **Viitteenne**-tieto kopioituu luotavan ostotilauksen **Viitteemme**-kenttään ja vastaavasti myyntitilauksen **Viitteemme**-tieto kopioituu ostotilauksen **Viitteenne**-kenttään. Lisäksi myyntitilauksen numero päivittyy tuonnissa luodulle ostotilaukselle kenttään **As.tilausnr**.

Kieli, valuutta ja valuuttakerroin haetaan ostotilaukselle toimittajarekisteristä silloin, kun optio **Hae asiakastiedot** on valittu. Jos optiota **Hae asiakastiedot** ei ole valittu, kopioidaan tiedot myyntitilauksetiedostosta.

Maksuehto, toimitusehto ja toimitustapa haetaan ostotilaukselle toimittajarekisteristä silloin, kun optiot **Hae asiakastiedot** ja **Hae ehdot** on valittuna. Mikäli kyseiset optiot eivät ole valittuna, kopioidaan tiedot myyntitilaustiedostosta.

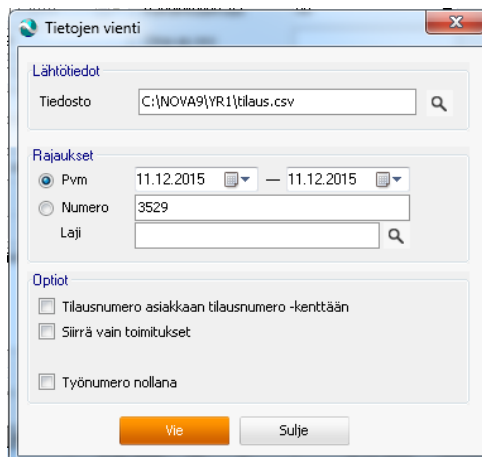
HUOM! Mikäli Nova.ini -tiedostoon on ylläpidetty seuraava määrittely

[WSR]

Mt20tExtendedFieldCopy=1

kopioidaan myyntilaustriveiltä kustannuspaikka-, projekti- ja viitekenttien tiedot myös ostotilaustriveille.

8.3.2 Vienti



Tilaustietojen vientioptiot.

Syötä **Tiedosto**-kenttään polku, johon haluat vientitiedoston tallentuvan. Voit rajata vientiaineiston tarvittaessa tilauspäivien, -numeroiden ja -lajien avulla.

Optio	Selite
Tilausnumero asiakkaan...	Option ollessa valittuna päivittyy myyntitilausnumero myös vientitiedoston Tilausnumerone-kenttään. Tällöin sisäänlukija näkee, mistä tilauksesta sisäänluettu tilaus on muodostettu.
Siirrä vain toimitukset	Option ollessa valittuna ohjelma muodostaa siirtotiedoston vain toimituksista. Tällöin rajauksetkin koskevat toimitusten rajaamista.
Työnumero nollana	Option ollessa valittuna tilauksen työnumero siirretään tiedostoon nollana (0).

Paina **Vie** käynnistääksesi viennin.

9 Työajankirjaus

9.1 Yleiskuvaus

Työaikakirjaukset tuodaan Työaika-ohjelmasta.

- Puolipiste-eroteltu tiedosto
- Desimaalierottimena käytetään pilkkua
- Jokaisen tietueen lopussa oltava puolipiste

Tietuetyypit:

0. Tuntikirjaukset
1. Vaihetunnit

Esimerkki siirtotiedostosta:

```

TYYPPI0;HNRO;PVM;PROJEKTI;KP;ANUMERO;PLAJI;LTUNNIT;SELITE;TI
ETUEPVM;TIETUEUSER;TIETUEPVM;TOSITE;LAJI;TYOSELITE;
TYYPPI1;TYONUMERO;VAIHENUMERO;ALOITUS;LOPETUS;KESTO;HENKILO;
PLAJI;KOODI;MAARA;
0;2;15.07.2008;Proj;Kp1;1;6;15;Sorvaus;15.07.2008
09:24:00;mikko;15.07.2008;6550;1;
1;9;1;01.07.2008 02:36:00;01.07.2008
03:12:00;0,6;2;;00001769;;

```

9.2 Tietuekuvaukset

Vahvennetut kentät ovat pakollisia.

9.2.1 Tyyppi0: tuntikirjaukset

Kenttä	Tyyppi/pituus	Selite	Pakollinen
0	int	Tyypinmääritys	X
Hnro	int	Henkilönumero	X
Pvm	Smalldatetime	Tekopäivä	
Projekti	20	Projekti tunnus	
Kp	20	Kustannuspaikka tunnus	
Anumero	int	Asiakasnumero	
Plaji	smallint	Palkkalaji	
Stunnit	money	vapaa / ei käytössä	
Ttunnit	money	Toteutunut työaika / h	
Ltunnit	money	Laskutettava työaika / h	
Selite	50	Selite / nimike	
Tietuepvm	smalldatetime	Tietueen perustamispvm	
Tietueuser	20	Tietueen perustaja	
Tietuepvm	smalldatetime	Tietueen muutospvm	
Tietuemuser	20	Tietueen muuttaja	
Alku	smalldatetime	Työn aloitus kellonaika	
Loppu	smalldatetime	Työn lopetus kellonaika	
Pselite	40	Palkkalajin selite	
Siirtopvm	smalldatetime	Siirretty palkanlaskentaan	
Littera	10	Projektivaihe	

Kenttä	Tyyppi/pituus	Selite	Pakollinen
Yksikko	5	Yksikkö (kpl,H yms)	
Laskutuspvm	smalldatetime	Siirretty laskutukseen	
Laskunro	int	Laskun numero	
Koodi	30	Tuotekoodi	
Tyonumero	int	Työnumero jolle kirjattu	
Työvaihe	smallint	Työnumeron työvaihe	
Maara	money	Tehty määrä	
Urakkahinta	money	ei käytössä	
Työvaihevalmis	bit	Onko työvaihe valmis	
Ahinta	money	Yksikköhinta	
Ovh	money	laskutukseen yhteishinta	
Siirretty	smalldatetime	ei käytössä	
Projektiselite	30	Projektin nimi	
Tosite	int	Kirjauksen yksilöllinen tosite	
Laji	int	Kirjauslaji 1,3,4	
Työselite	1000	Vapaa teksti	
Minvalue	int	Urakkatunnit käyttää	
Tvr	int	Informatiivinen urakkatunnit	

9.2.2 Tyyppi1: vaihekirjaukset

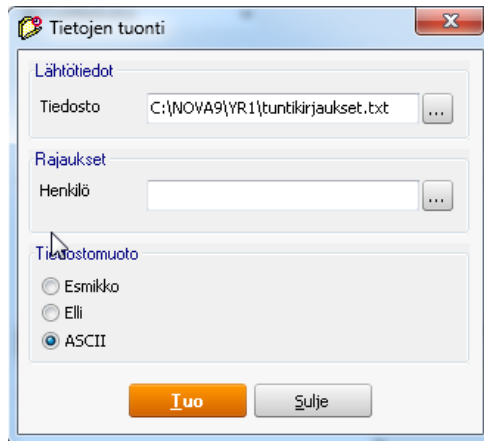
Kenttä	Tyyppi/pituus	Selite	Pakollinen
1	int	Tyypin määritys	X
Tyonumero	int	Työnumero	X
Tila	smallint	Vapaa	
Vaihenumero	smallint	Työvaihenumero	X
Aloituspvm	smalldatetime	Aloitusaika (pvm + klo)	
Lopetus	smalldatetime	Lopetusaika (pvm + klo)	
Kesto	money	Kesto aika	
Henkilo	int	Työntekijä numero	X
Plaji	int	Palkkalajin numero	
Koodi	30	Tuotekoodi	
Määrä	money	Tehty määrä	
Vialliset	money	Susikappaleet	
Kpaikka	20	Kustannuspaikka	

9.3 Optiot ja rajaukset

9.3.1 Tuonti

Syötä **Tiedosto**-kenttään polku, josta tuotava tiedosto haetaan tai etsi se -painikkeella avautuvan tiedostoselektion kautta. Voit rajata tuontia henkilönumeroiden avulla. Tuontimuoto voi olla Elli, Esmikko tai Ascii.

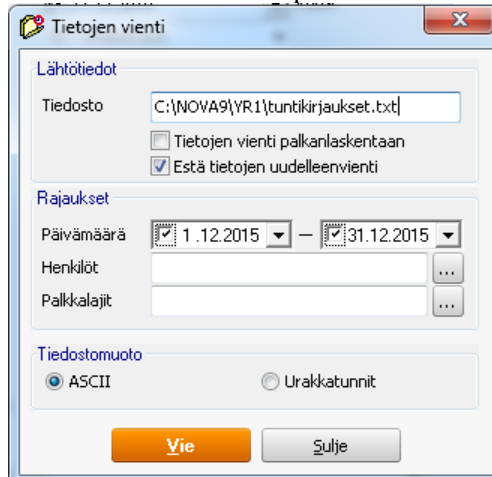
Paina **Tuo** käynnistääksesi tuonnin.



Työajankirjausten tuonnin optiot.

9.3.2 Vienti

Voit muodostaa Työaika-ohjelmasta tiedoston, jonka avulla saat siirrettyä tiedot toiseen järjestelmään tai palkanlaskentaan. Tiedonvienti vaatii Tiedonsiirtolisenssin (WSR), lukuunottamatta vientiä palkanlaskentaan.



Työajankirjausten viennin optiot.

Syötä **Tiedosto**-kenttään polku, johon haluat vientitiedoston tallentuvan. Tietojen uudelleen viennin estät optiolla **Estä tietojen uudelleen vienti**. Mikäli viet urakkatunteja palkanlaskentaan, valitse tiedostomuodoksi **Urakkatunnit**, muutoin käytä ascii-muotoa.

Aineistoa voit rajata kirjauspäivämäärällä, henkilönumeroilla sekä palkkalajeilla.

Paina **Vie** käynnistääksesi viennin.

10 Vaihekuittaukset

10.1 Yleiskuvaus

Työvaiheiden vaihekuittaukset koostuvat **vaiheleima**-tietueesta.

Esimerkki siirtotiedostosta:

```
#DATA:PHASE STAMP
#Työvaiheiden vaihekuittausten siirtotiedosto
TYYPPI0;TYONUMERO;VAIHENUMERO;ALOITUS;LOPETUS;HENKILO;KESTO
0;100;1; 25-10-2007 10:00; 25-10-2007 12:40;1;0
0;100;2; 25-10-2007 10:00; 25-10-2007 12:40;1;0
```

Ohjerivi ei ole pakollinen, mutta halutessasi tallentaa sen tiedostoon tulee sen on olla muotoa: **#DATA:PHASE STAMP**

10.2 Tietuekuvaukset

Vahvennetut kentät ovat pakollisia.

10.2.1 Tyyppi0: vaiheleima

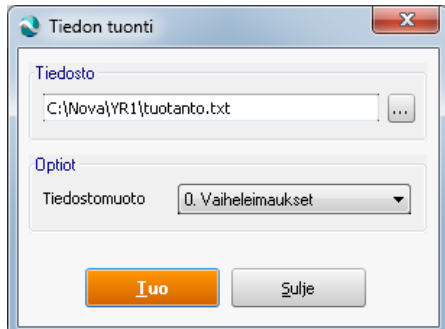
Kenttä	Tyyppi/pituus	Selite	Pakollinen
0	smallint	Rivin tyyppi. 0=vaiheleima-tietue	X
tyonumero	int	Työnumero	X
vaihenumero	smallint	Työvaiheen numero	X
aloitus	smalldatetime	Vaiheen aloitusaika siinä muodossa kuin se tietokantaan tallennetaan. Suomessa muoto on DD-MM-YYYY hh:mm	X
lopetus	smalldatetime	Vaiheen lopetusaika	X
kesto	Money	Vaiheen kesto tunneissa. Mikäli tietoa ei anneta, ohjelma laskee sen aloitus ja lopetusajasta.	X
henkilo	int	Henkilönumero	
plaji	int	Palkkalajin numero	
koodi	30	Tuotekoodi	
maara	money	Valmistettu määrä	
vialliset	money	Vialliset kappaleet.	

Työvaiheella on oltava kesto. Tiedostossa täytyy siis olla joko valmiiksi laskettu **kesto** tai **aloitus-** ja **lopetusaika**.

10.3 Optiot

10.3.1 Tuonti

Tuotanto | **Tiedosto** | **Tiedon tuonti** -valinnalla voit siirtää tuotantoon työvaiheille tehdyt työajan leimaukset. Toiminto liittyy Työajan seuranta -ohjelmaan ja vaatii toimiakseen lisenssin WWM.



Vaihekuittausten tuontioptiot.

Syötä **Tiedosto**-kenttään polku, josta tuotava tiedosto haetaan tai etsi se -painikkeella avautuvan tiedostoselauksen kautta.

Paina **Tuo** käynnistääksesi tuonnin.

11 Projektitiedot

11.1 Yleiskuvaus

Projektitiedot koostuvat **projekti-**, **prvaihe-** ja **prmposti-**tietueista.

Pakollisia tietoja ovat projekti-, prvaihe- ja prmposti-tiedot.

Esimerkki siirtotiedostosta

```
#DATA:PROJECT
#CREATED: 20.10.2008 09:02:14 / TESTAAJA
TYYPPI0;PROJEKTI;LAJI;NIMI;PVM;PERUSTAJA
TYYPPI1;PROJEKTI;VAIHE;NIMI
TYYPPI2;PROJEKTI;ERANRO;ERASELITE;SUMMA;VALUUTTA;GUID
0;1001;1;Projekti 10001;2008-01-10;TEPHON
1;1001;1;Ensimmäinen vaihe
1;1001;2;Toinen vaihe
2;1001;1;Ensimmäinen maksuerä;1002;EUR;
2;1001;2;Toinen maksuerä;30934;EUR;
```

Ohjerivi ei ole pakollinen, mutta jos se halutaan tallentaa tiedostoon, sen on oltava muotoa:

```
#DATA:PROJECT
```

11.2 Tietuekuvaukset

Vahvennetut kentät ovat pakollisia.

11.2.1 Tyyppi0: projekti

Projektin tunnistetiedot

Kenttä	Tyyppi/pituus	Selite	Pakollinen
0	smallint	Rivin tyyppi. 0=projekti-tietue	X
projekti	20	Projektinumero	X
laji	smallint	Projektilaji. 1=normaali 2=malli	X

11.2.2 Tyyppi1: prvaihe

Projektivaiheen tiedot

Kenttä	Tyyppi/pituus	Selite	Pakollinen
1	smallint	Rivin tyyppi. 1=prvaihe-tietue	X
projekti	20	Tositenumero	X
vaihe	int	Vaiheen numero	X

11.2.3 Tyyppi2: prmposti

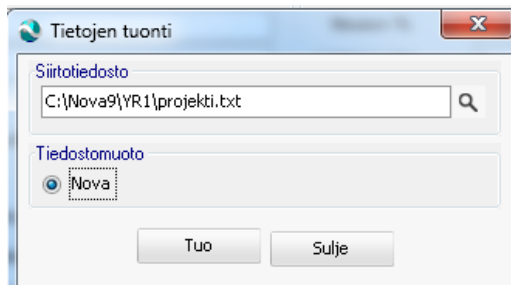
Projektin maksupostierän tiedot

Kenttä	Tyyppi/pituus	Selite	Pakollinen
--------	---------------	--------	------------


Kenttä	Tyyppi/pituus	Selite	Pakollinen
2	smallint	Rivin tyyppi. 2=prmposti-tietue	X
projekti	20	Projektin numero	X
guid	uniqueidentifier	Tietueen yksilöivä tunnus. Huom! Jos guidia ei ole tiedostossa, vaan pelkästään merkki ; (kuten tämän käsikirjan esimerkkietueessa), ohjelma luo guidin automaattisesti tiedon tuonnissa.	X

11.3 Optiot

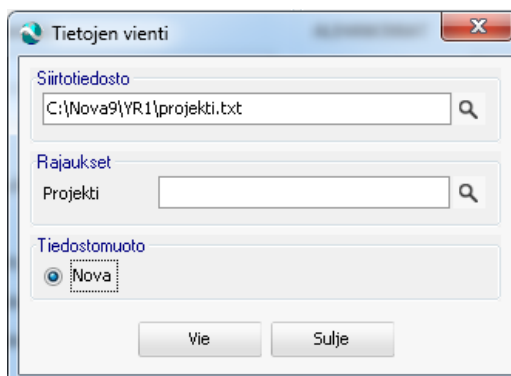
11.3.1 Tuonti



Projektitietojen tuonti.

Etsi tuotava tiedosto -painikkeella avautuvan tiedostoselauksen kautta. Paina **Tuo** käynnistääksesi tuonnin.

11.3.2 Vienti



Projektitietojen vienti.

Syötä **Tiedosto**-kenttään polku, johon haluat vientitiedoston tallentuvan. Paina **Vie** käynnistääksesi viennin.

12 Kirjanpito

12.1 Yleiskuvaus

Tiedon siirto Visma Nova -ohjelmista ei vaadi WSR-lisenssiä. Tiedot voidaan siirtää kirjanpitoon ilman tiedonsiirtolisenssiä seuraavista ohjelmista:

- laskutus/myyntireskontra
- ostoreskontra
- palkanlaskenta
- käyttöomaisuuskirjanpito
- budjetointi.

Tiedon siirto muista lähteistä vaatii WSR-lisenssin toimiakseen.

Tuontiaineisto on puolipiste-eroteltu ascii-tiedosto.

Ensimmäisenä tunnisterivinä yritystiedot (esim. kun käytetään tilitoimistolinkkiä apuna tuonnissa).

Toisena tietueena ilmoitetaan kentät (ks. siirtotiedoston esimerkki).

Kaikki kentät ovat pakollisia, mutta osa kentistä voidaan antaa tyhjinä/nollatietona. Vahvennetut kentät sisältävät pakolliset valmiit tiedot, joihin tyhjä-/nollatietoja ei sallita.

Tosite koostuu 1=tositetietueesta (pakollinen) sekä 0=vientitietueista.

12.2 Tietuekuvaukset

Vahvennetut kentät ovat pakollisia.

12.2.1 Tositetietue

Tietue on pakollinen.

Kenttä	Tyyppi/pituus	Selite	Pakollinen
Yritysnumero	smallint	Tilitoimiston yritysnro asiakkaalle	X
Käyttäjätunnus	20	Aineiston tekijän käyttäjätunnus	
Pvm	smalldatetime	Aineiston päivämäärä ja kellonaika	

12.2.2 Kenttätietueet

Kenttä	Tyyppi/pituus	Selite	Pakollinen
tosite	smallint	1 = tositetietue, 0 = vientitietue	
tlaji	smallint	Tositelaji	X
tnro	int	Tositenumero	
pvm	smalldatetime	Päivämäärä	X
tyyppi	smallint	Tositetyyppi (1=normaali, 2=alkusaldot, 3=alv-kirjaukset,	X

Kenttä	Tyyppi/pituus	Selite	Pakollinen
		4=tilinpäätösviennit)	
selite	50	Selite	
kpaikka	20	Kustannuspaikka	
tunniste	20	Tunniste	
projekti	20	Projekti	
tila	smallint	Tositteen tila	
tili	10	Kirjanpidon tili	X
debet	money	Debet summa	X
kredit	money	Kredit summa	X
veroton	money	Veroton summa	
vero	money	Vero	
valuutta	5	Valuuttatunnus	X
kurssi	money	Valuuttakurssi	
numero	int	Vientirivien numerointi tositteella	
laji	smallint	Laskulaji yms.	
lajiselite	50	Laskulajin selite (lajeittain tuotaessa)	
sovellus	10	Sovellustunnus (normaalisti "KP")	X
alvtapa	smallint	1=netto, 2=brutto	X
anumero	int	Asiakasnumero	
avienti	smallint	Viennille tehdään automaattivienti	
avientinro	int	Automaattivieennin numero	
jaksotukset	smallint	Viennille tehdään jaksotukset	
jaksotuskdi	int	Jaksotuksien numero	
verolippu	bit	Onko viennillä verokäsittely	
jaksotusavain	int	Tositteen avainnumero, jolta jaksotus on peräisin	
jaksotusrivi	smallint	Rivinumero, jolta jaksotus on peräisin	
verokanta	money	Tilin verokanta	X
raatalointi	20	Räätälöinteihin varattu tekstikenttä	

Esimerkki siirtotiedostosta:

```

0;Harjoitus Oy;TESTAAJA;2008-04-28 14:04:56
tosite;tlaji;tnro;pvm;tyyppi;selite;kpaikka;tunniste;projekti;tila;
tili;debet;kredit;veroton;vero;valuutta;kurssi;numero;laji;lajiseli
te;sovellus;alvtapa;anumero
1;1;8;2008-04-01;1;Visma;;100;;0;;;;EUR;0;1;1;;KP;0;0;
0;1;8;2008-04 01;1;Visma;;100;;0;4810;0;400;;EUR;1;1;1;;KP;0;0;
0;1;8;2008-04-01;1;Visma;;100;;0;5510;400;0;;EUR;1;1;1;;KP;0;0;
1;2;3;2008-04-14;1;;;PR3;0;;;EUR;0;1;2;;KP;0;0;
0;2;3;2008-04-14;1;;;0;1220;819,67;0;;EUR;1;1;2;;KP;0;0;
0;2;3;2008-04-14;1;;;PR3;0;4955;180,33;0;;EUR;1;1;2;;KP;0;0;
0;2;3;2008-04-14;1;;;PR3;0;7600;0;1000;;EUR;1;1;2;;KP;0;0;
1;2;4;2008-04-14;1;;;PR3;0;;;EUR;0;1;2;;KP;0;0;
0;2;4;2008-04-14;1;;;0;1220;819,67;0;;EUR;1;1;2;;KP;0;0;
0;2;4;2008-04-14;1;;;PR3;0;4955;180,33;0;;EUR;1;1;2;;KP;0;0;
0;2;4;2008-04-14;1;;;PR3;0;7600;0;1000;;EUR;1;1;2;;KP;0;0;

```

13 Palkanlaskennan tiedot

13.1 Yleiskuvaus

- Puolipiste-eroteltu tiedosto
- Desimaalierottimena käytetään pilkkua
- Jokaisen tietueen lopussa oltava puolipiste

Tietuetyypit:

1. Henkilö
2. Palkkalajit
3. Palkkakauden tiedot
4. Palkkakauden tapahtumat

Alla esimerkki siirtotiedostosta :

```
TYYPPI1;HNRO;
TYYPPI2;PLAJI;
TYYPPI3;MAKSUPVM;HNRO;SELITE;ALKUPVM;LOPPUPVM;TYOPAIVAT;VEROPAIVAT;RAHAPAL
KKA;EISOTUNALAISET;LUONTOISEDUT;EVAHENNYKSET;KORVAUKSET;ENNAKONPIDATYS;EVA
K;TVAK;AY_MAKSU;MVAHENNYKSET;MAKSETAAN;SOTU;EMAKSU;TMAKSU;EITEL;EPL6;TTVMA
KSU;TILA;TILIOITY;EVAKUUTUS;TVAKUUTUS;PIDTAPA;TXT;AYNRO2;TIETUEMPVM;TIETUE
MUSER;VALUUTTA;NUMERO;
TYYPPI4;MAKSUPVM;HNRO;PLAJI;KPL;AHINTA;YHTEENSA;TILI;KPAIKKA;PVM;NUMERO;
3;2014-05-15;353;;2014-04-01;2014-04-30;;;;;;;;;;;;;1;
4;2014-05-15;353;6;27,00;;;2001;2014-04-01;1;
4;2014-05-15;353;8;1,42;;;2001;2014-04-01;1;
4;2014-05-15;353;7;8,00;;;2001;2014-04-01;1;
4;2014-05-15;353;9;30,50;;;2001;2014-04-01;1;
4;2014-05-15;353;15;2,00;;;2001;2014-04-01;1;
4;2014-05-15;353;1000;1,00;;;2001;2014-04-01;1;
4;2014-05-15;353;112;1,00;;;2001;2014-04-01;1;
3;2014-05-15;362;;2014-04-01;2014-04-30;;;;;;;;;;;;;2;
4;2014-05-15;362;6;1,25;;;2001;2014-04-01;2;
4;2014-05-15;362;8;39,00;;;2001;2014-04-01;2;
4;2014-05-15;362;7;1,25;;;2001;2014-04-01;2;
4;2014-05-15;362;9;13,75;;;2001;2014-04-01;2;
4;2014-05-15;362;1000;15,00;;;2001;2014-04-01;2;
4;2014-05-15;362;1000;15,00;;;2001;2014-04-01;2;
```

HUOM! Esimerkki siirtotiedostossa **TYYPPI3** rivin otsikkotiedot näkyvät kuvassa 5 rivillä. Oikeassa siirtotiedostossa kyseessä on tietenkin yksi pitkä rivi, mutta esimerkkiin tiedot piti jakaa useammalle riville, että saatiin kuvaan mahtumaan

13.2 Tietuekuvaukset

Vahvennetut kentät ovat pakollisia.

Palkanlaskennan siirtotiedostossa **Tyyppi1-Tyyppi4** otsikkorivit eivät ole pakollisia, mutta niitä suositellaan käytettävän.

Tyyppi1, Tyyppi3 ja Tyyppi4 tietueiden rivitiedoissa tulee olla jokainen kenttä mukana, vaikka kaikkiin kenttiin ei olisi määritelty tietoa.

Palkanlaskentaan voidaan tuoda myös aineistoa, jossa on Tyyppi 4:n (palkkakauden tapahtumat) rivejä. Tällöin aineistossa ei tule olla linkitystä Tyyppi 3:n (palkkakauden tiedot) riveihin.

Alla X merkillä merkityissä kentissä tulee siirtotiedostossa olla rivillä arvo. X *) merkillä merkityissä kentissä ei vaadita rivillä arvoa (ks esimerkki edellisessä kohdassa).

13.2.1 Tyyppi1: henkilöt

Kenttä	Tyyppi/pituus	Selite	Pakollinen
tyyppi	smallint	1=henkilöt (vakio)	X
hnro	int	henkilönumero	X
nimi	50		
lahiosoite	50		
postiosoite	50		
tyopuhelin	20		
kotipuhelin	20		
nmt_gsm	50	matkapuhelin	
pankki	20	pankin nimi	
tili	20	henkilön kansallinen pankkitili	
sotu	11	henkilötunnus	
aloituspvm	10	yyyy-mm-dd	
lopetuspvm	10	yyyy-mm-dd	
verotuskunta	30		
pidatystapa	smallint	0=normaali, 1=kumulatiivinen, 2=portaikko ansioraja	
perusprosentti	money	perusprosentti	
vuosituloraja	money		
lisaprosentti	money		
tuloraja2	money		
prosentti3	money		
tuloraja3	money		
prosentti4	money		
alkaen	10	verokortti voimassa alkaen yyyy-mm-dd	
ansiot	money	kumulatiiviset ansiot alussa	
ammatti	30		
sivutoimi	bit	0=epätosi/false, 1=tosi/true	
palkanperuste	30	sivutoimen palkanperuste	
ryhma	int	henkilöryhmä	
lisatiedot	2000	vapaata lisätietoa henkilöstä	
evakuutus	int	0=TEL, 1=LEL, 2=TaEL, 3=YEL, 4=MYEL, 5=ei eläkevakuutusta, 6=VEL, 10=TyEL	
eprocentti	money	kokonaiseläkevak. prosentti	
ttprocentti	money	tapaturmavak. prosentti	
tvakuutus	int	0=nomaali, 1=osayrittäjä, 2=ei vakuutusta	
aynro	4	ammattiyhdistys	
pjakso	int	0=kuukausi, 1=2 viikkoa, 2=2 / kuukausi, 3=viikko, 4=muu	
sukupuoli	int	0=mies, 1=nainen	
tryhma	int	tiliöintiryhmä	

Visma Nova - Tietuekuvaukset

Kenttä	Tyyppi/pituus	Selite	Pakollinen
kpaikka	20	kustannuspaikka	
projekti	20	Projekti	
lomapaivat	money	henkilön lomapäivät	
kta-tunnit	money	keskituntiansion tunnit	
kta-markat	money	keskituntiansion summa	
tkta	money	toteutunut viimeksi laskettu kta-tieto (kta/loma-kta)	
kta	money	keskituntiansio	
loma-kta	money	lomakeskituntiansio	
mpankki	int	maksutili	
kieli	5	kielikoodi	
tvr	10	työnvaativuusryhmä	
tila	int		
ammattinimike	int	ammattinimikenumero	
txt	2000	vapaa teksti	
tietuepvm	10	tietueen luontipvm yyyy-mm-dd	
tietueuser	20	tietueen luoneen ktunnus	
tietuepvm	10	tietueen muutospvm yyyy-mm-dd	
tietuemuser	20	muutoksen tehneen ktunnus	
osasto	10	ammattiyhdistysosasto	
tunniste	int	työajanseurantajärjestelmien ID-numero	
ktunnus	20	käyttäjätunnus	
sposti	50	sähköposti	
telalkpvm	10	TyEL-aloituspvm yyyy-mm-dd	
guid	guid	Ei täytetä	
editstamp	smalldate	apukenttä	
edituser	20	apukenttä	
palkkaryhma	5	palkkaryhmä	
resurssi	int	henkilöroolit, henkilörooli	
esimies	int	esimiessuhteet, esimies	
spostierittely	bit	palkkaerittely sähköpostitse, 0=epätosi/false, 1=tosi/true	
salasana	20	palkkaerittelyn salasana	
ikaryhma	1	ikäryhmä (autoetu)	
autoetu	bit	vapaa autoetu, 0=epätosi/false, 1=tosi/true	
kayttoetu	bit	auton käyttöetu, 0=epätosi/false, 1=tosi/true	
lkerroin	smallint	lomapalkkakerroin	
savaprocentti	money	verotiedot, sairausvakuutusmaksu%	
lahiosoite2	50	toinen osoitetieto, lähiosoite	
postiosoite2	50	toinen osoitetieto, postiosoite	
kaupunki_alue	50	toinen osoitetieto, kaupunki/alue	
sotu2	20	toinen osoitetieto, hlö-/y-tunnus (tin)	
maantunnus	5	toinen osoitetieto, maatunnus	
maannimi	50	toinen osoitetieto, kotivaltion nimi	
toimipiste	30	toimipiste	
tpistenro	smallint	toimipisteen numero	
paivarahamaksu pros	money	Päivärahamaksu%	
masterversion	int	ei täytetä	

Kenttä	Tyyppi/pituus	Selite	Pakollinen
transactionkey		ei täytetä	
iban	18	IBAN-tilinumero	
bic	18	BIC-koodi	
smtp_ktunnus	50	käyttäjätunnus (smtp)	
smtp_salasana	20	salasana (smtp)	
ayvoimassaalk	smalldate	ammattiyhdistys, voimassa alkaen, yyyy-mm-dd	
maventauserapikey	36	api-avain	
hyvaksyntaraja	money	henkilöroolit, visma document center, hyväksyntäraja	
iban_kakkostili	18	palkka toiselle tilille, tilinumero (iban)	
psumma_kakkostili	money	palkka toiselle tilille, maksettava summa	
veronumero	12	veronumero	
haeveronumero	bit	ei täytetä	
rakalaveronrorekisteri	bit	rak.alan veronumerorekisterissä, 0=epätosi/false, 1=tosi/true	
verkkopalkka	bit	palkkaerittely verkkopankkiin, 0=epätosi/false, 1=tosi/true	
allekirjoitus	3000	sähköpostin allekirjoitus	
eisuomhenktun	bit	toinen osoitetieto, ei suomalaista henkilötunnusta, 0=epätosi/false, 1=tosi/true	
syntyma aika	smalldate	toinen osoitetieto, syntymäaika (jos ei ole suomalaista henkilötunnusta), yyyy-mm-dd	
utili	bit	ulkomainen pankkitili, 0=epätosi/false, 1=tosi/true	
tunnistetyyppi	int	toinen osoitetieto, tunnisteentyyppi	
palvelusuhteessa	bit	palvelusuhteessa, 0=epätosi/false, 1=tosi/true	
palvtyyppi	int	palvelusuhteen tyyppi	
palvkesto	int	palvelusuhteen kesto	
viikotyöaika	decimal; 16,2	säännöllinen sovittu viikotyöaika	
palkmuoto	int	palkkauksen muoto	
paattymisensyyammiluokka	int 20	palvelusuhteen päättymisen syy amm.luokan tai nimikkeen tunniste	
tyotapaturm	int	työtapaturmavakuutus	
vpoikkeus	int	vakuuttamisen poikkeustilanne	
rajoivero	bit	rajoitetusti verovelvollinen, 0=epätosi/false, 1=tosi/true	
tlisatieto	int	tulonsaajan lisätieto	
osaprosentti	decimal; 16,2	osa-aikaisuuden prosentti	
apuluku1-		apuluvut 1-100	
apuluku100			
apuluku101-	50	aputekstit 101-105	
apuluku105	50		
muuammkoodi	int	muu amm.luokan koodisto	
muuammtunniste	20	muu amm.luokan tai nimik. tunniste	

Kenttä	Tyyppi/pituus	Selite	Pakollinen
kevapaattymisen syy	50	Kevan koodiston mukainen palvelussuhteen päättymisen syy	
kevarekisterointi	50	Kevan koodiston mukainen palvelussuhteen rekisteröinnin peruste	
kevaaliorg	int	Kevan ilmoittajakoodiston mukainen tunnistus	

13.2.2 Tyyppi2: palkkalajit

Kenttä	Tyyppi/pituus	Selite	Pakollinen
tyyppi	smallint	2=palkkalajit (vakio)	X
plaji	smallint	palkkalajin numero	X
selite	50	palkkalajin selite	
tyyppi	smallint	palkkalajin tyyppi	
kpl	200	kappaleiden kaavaehdotus	
kaava	200	a-hinnan kaavaehdotus	
pyoristys	smallint	palkkalajin pyöritys	
tili	8	kirjanpito-tili	
ptyyppi	smallint	palkkalajin tyyppi	
rivi	smallint	juokseva rivinumerointi	
kirjausohje	2000	kirjausohje	
ennpid	bit	1=ei ennakonpidätystä	
sotu	bit	1=ei sotua	
evak	bit	1=ei eläkevakuutusmaksua	
tvak	bit	1=ei työttömyysvak.maksua	
aymaksu	bit	1=ei aymaksua	
suorituslaji	2	vuosi-ilmoituksen suorituslaji	

13.2.3 Tyyppi3: palkkakauden tiedot

Kenttä	Tyyppi/pituus	Selite	Pakollinen
	smallint	3=palkkakauden tiedot (vakio)	X
maksupvm	10	palkkakauden maksupäivämäärä yyyy-mm-dd	X
hnro	int	henkilönumero	X
selite	25	palkkakauden selite	X *)
alkupvm	10	palkkakauden alkupäivämäärä yyyy-mm-dd	X
loppupvm	10	palkkakauden loppupäivämäärä yyyy-mm-dd	X
tyopaivat	money	palkkakauden työpäivät	X *)
veropaivat	money	palkkakauden veropäivät	X *)
rahapalkka	money	rahapalkka	X *)
eisotunalaiset	money	ei sotunalaiset	X *)
luontoisedut	money	luontoisedut	X *)
evahennykset	money	veronalaiset vähennykset	X *)
korvaukset	money	korvaukset	X *)
ennakonpidatus	money	ennakonpidätys	X *)
evak	money	työntekijän eläkev. osuus	X *)
tvak	money	työntekijän työttöm.vak. osuus	X *)
ay_maksu	money	ammattiyhdistysmaksu	X *)

Visma Nova - Tietuekuvaukset

Kenttä	Tyyppi/pituus	Selite	Pakollinen
mvahennykset	money	muut +/- vähennykset	X *)
maksetaan	money	maksetaan	X *)
sotu	money	sosiaaliturvamaksu	X *)
emaksu	money	kokonaiseläkevak. maksu	X *)
tmaksu	money	kokonaistyöttöm.vak.maksu	X *)
eitel	money	ei tellin alaiset ansiot	X *)
epl6	money	epl6:n alainen tulo	X *)
ttvmaksu	money	tapaturmavakuutusmaksu	X *)
tila	smallint	palkan tila	X *)
tilioity	smallint	tilioity vaiko ei	X *)
evakuutus	smallint	eläkevakuutus	X *)
tvakuutus	smallint	työttömyysvakuutus	X *)
pidtapa	30	pidätystapa	X *)
txt	2000	palkkakauden vapaa teksti	X *)
aynro2	4	ammattiyhdistysnumero	X *)
tietuepvm	10	tietueen luontipvm	X *)
tietueuser	20	tietueen perustaja	X *)
tietuempvm	10	tietueen muutospvm	X *)
tietuemuser	20	tietueen muuttaja	X *)
valuutta	5		X *)
osasto	10	ammattiyhdistysosasto	X *)
eiennakkoa	money	ei ennakon alaiset (muut)	X *)
eitvak	money	ei tvak:n alaiset (muut)	X *)
eiay	money	ei ay:n alaiset (muut)	X *)
numero	int	avain (linkitetään tapahtumat)	X

13.2.4 Tyyppi4: palkkakauden tapahtumat

Kenttä	Tyyppi/pituus	Selite	Pakollinen
tyyppi	smallint	4=palkkakauden tapahtumat (vakio)	X
maksupvm	10	palkkakauden maksupäivämäärä yyyy-mm-dd	X
hnro	int	henkilönumero	X
plaji	smallint	palkkalaji	X
kpl	money	kappalemäärä	X
ahinta	money	a-hinta	X *)
yhteensa	money	rivi yhteensä	X *)
tili	6	kirjanpitotili	X *)
kpaikka	20	kustannuspaikka	X *)
projekti	20	projekti	X *)
pvm	10	tapahtuman päiväys yyyy-mm-dd	X *)
tyonro	20	työnumero	X *)
selite	50	tapahtuman selite	X *)
tvr	10	työn vaativuusryhmä	X *)
rivi	smallint	rivilaskuri (1,11,21,31...)	X *)
valuutta	5		X *)
numero	int	avain (linkitetään palkkakauden yläosa)	X
plajiselite	50	palkkalajin selite	X *)
tyonnumero	int	työnumero	
tyovaihe	smallint	työvaihe	
aalkupvm	10	ansainta-ajan alkupvm yyyy-mm-dd	
aloppupvm	10	ansainta-ajan loppupvm yyyy-mm-dd	

14 Hinnastojen tiedot

14.1 Yleiskuvaus

Hinnastot tuodaan varastokirjanpidosta. Ohjelma olettaa, että sisään luettavat hinnastot ovat yleishinnastoja (laji =2).

Voit tuoda myös asiakas- tai toimittajahinnastoja. Tällöin siirtotiedostossa on oltava hinnaston laji, asiakashinnasto laji = 1 tai toimittajahinnasto laji = 20.

Huom! Jos tuot sekä yleishinnastoja että asiakas- ja/tai toimittajahinnastoja tulee tiedot olla tuontitiedostossa siten, että yleishinnaston (LAJI=2) rivit ovat tiedostossa ensin ja sen jälkeen vasta asiakaskohtaisten (LAJI=1) ja toimittajakohtaisten hinnastojen (LAJI=20) rivit.

- Puolipiste-eroteltu tiedosto
- Desimaalierottimena käytetään pilkkua
- Jokaisen tietueen lopussa oltava puolipiste

Tietuetyypit:

0. Hinnastojen otsikot (ohjaustiedot)
1. Hinnastorivit

Esimerkki siirtotiedostosta:

```
#DATA:Pricelist
TYYPPI0;KDI;TEKSTI;
TYYPPI1;anumero;koodi;sophinta;sopale;sopovh;laji;nimike;erakoko;
0;4;TestiHinnasto;
1;4;tuotekoodi;12,3;10;23,3;2;tuote;0;
0;5;Yleishinnasto;
1;5;tuotekoodi;12,3;10;23,3;2;tuote;0;
```

14.1.1 Hinnastojen hallinta

Alla esimerkki **Hinnastojen hallinta** ohjelman siirtotiedostosta:

Tietuetyypit:

0. **Hinnasto** osion tiedot + optio **Kaikki asiakkaat**
1. **Asiakkaat** osion tiedot
2. **Tuotteet** osion tiedot eli hinnastorivit

```
#DATA:HINNASTOT
#CREATED: 23.3.2017 10:39:02 / AUTKIL
TYYPPI0;HINNASTONRO;HINNASTONIMI;ALKUPVM;LOPPUPVM;MEHTO;ALLCUSTOMERS
TYYPPI1;ID;HINNASTONRO;ASIAKASNRO;ASIAKASNIMI;HENKILONIMI;EMAIL;LAHETAEMAIL
TYYPPI2;HINNASTONRO;JUOKSU;SIVU;KOODI;NIMIKE;PAKKAUSKOKO;HINNASTOHINTA;LOPPUASHINTA;ALE
0;6;Joulukampanja;2016-11-01;2016-12-31;1;False
1;7;6;209;Siwa Hietalahti;Tanja Testi;tanja.testi@testi.com;True
1;8;6;210;Siwa Vanha Vaasa;Sami Sokka;sami.sokka@testi.com;True
2;6;1;1;001;Kuulakärkikynä;50;2;3;10
2;6;2;1;002;Lyijytäytekyynä;50;2;3;10
2;6;3;2;001 01;Tuote1;0;5;8;10
2;6;4;2;001 02;Tuote2;0;5;8;10
```

14.2 Tietuekuvaukset

Vahvennetut kentät ovat pakollisia.

14.2.1 Tyyppi0: hinnaston otsikko

Kenttä	Tyyppi/pituus	Selite	Pakollinen
0	smallint	Rivintyyppi. 0=hinnasto otsikko	X
kdi	smallint	Hinnaston numero	X
teksti	50	Hinnaston selite	

14.2.2 Tyyppi1: hinnastorivit

Kenttä	Tyyppi/pituus	Selite	Pakollinen
1	smallint	Rivin tyyppi. 1=hinnastotietue	X
anumero	smallint	hinnastonumero	X
koodi	30	Tuotekdi, varastokirjanpidosta	X
aktiivinen	smallint		
sophinta	money	Sopimushinta	
sopale	money	Sopimusale%	
sopovh	money	Sopimusohjehinta	
pvm	10		
henkilo	10	Informatiivista tietoa	
erakoko	money		X
voimassa	10	Hinnasto voimassa	
laji	int	Hinnaston laji, 2=yleishinnasto	X
nimike	50	Tuotenimike	
lkoodi	30		
valuutta	5	Valuutta tunnus (EUR)	
vkerroin	money	Valuutta jakaja (kotival =1)	
mtieto	10	Informatiivinen	
editstamp	smalldatetime	Muutettu päivämäärä	
edituser	20	Tietueen muuttajan ktunnus	
printdescription	50	Tulostusnimike	
printdescription2	50	Tulostuksen lisänimike	
printunit	10	Tulostusyksikkö	

15 Inventointisaldot

15.1 Yleiskuvaus

Inventointisaldot tuodaan varastokirjanpitoon toiminnolla **Tiedosto | Inventointi | Tiedosto | Tuo apusaldot**.

- Puolipiste-eroteltu tiedosto
- Desimaalierottimena käytetään pistettä
- Jokaisen tietueen lopussa oltava puolipiste

Esimerkki siirtotiedostosta:

```
KOODI;VP;APUINVENTOINTI;INVPVM;
koodi1;1;10.5;2008-07-13;
koodi1;2;120;2008-07-13;
koodi2;1;1;2008-07-13;
```

15.2 Tietuekuvaukset

Vahvennetut kentät ovat pakollisia.

15.2.1 Inventointisaldot

Kenttä	Tyyppi/pituus	Selite	Pakollinen
koodi	30	Tuotekoodi	X
vp	int	Varastopaikka	X
Apuinventointi	money	Siirrettävä inventointisaldo	X
Invpvm	smalldatetime	Inventointipäivä (vvvv-kk-pp)	X *)

*) Inventointipäivä on löydyttävä otsikkotiedoista, mutta tiedoston rivitasolla ko. kentässä ei ole pakko olla tietoa.

15.2.2 Inventointisaldot (hyllyt)

Kenttä	Tyyppi/pituus	Selite	Pakollinen
koodi	30	Tuotekoodi	X
vp	int	Varastopaikka	X
Apuinventointi	money	Siirrettävä inventointisaldo	X
Hylly	20	Hyllyosoite	
Varastossa	money	Varastosaldo	
Invpvm	smalldatetime	Inventointipäivä (vvvv-kk-pp)	X *)

*) Inventointipäivä on löydyttävä otsikkotiedoista, mutta tiedoston rivitasolla ko. kentässä ei ole pakko olla tietoa.

15.2.3 Kokolajitelmien saldot

Kenttä	Tyyppi/pituus	Selite	Pakollinen
Tyyppi	1	Pakollinen tunniste	X
Koodi	30	Tuotekoodi	X
Määrä	money	Kokolajitelman saldo	X

Kenttä	Tyyppi/pituus	Selite	Pakollinen
Vp	Int	Varastopaikka	X
Juoksu	Int	Koko järjestys, ei merkitystä	

Mallitiedosto Tuo kokolajitelma saldot -optiolla:

```

KOODI;VP;APUINVENTOINTI;HYLLY;VARASTOSSA;INVPVM;
TYYPPI1;KOODI;KOKO;MAARA;VP;
koodi1;1;10;HP_1;12;2008-07-13;
1;koodi1;46;10;1
1;koodi1;48;10;1
1;koodi1;50;8;1
1;koodi1;52;10;1
1;koodi1;54;10;1
1;koodi1;56;10;1
koodi1;2;120;AHP_1;222;2008-07-13;
1;koodi2;S;10;2
1;koodi2;M;10;2
1;koodi2;L;10;2
1;koodi2;XL;15;2
koodi2;1;1;0;2008-07-13;
1;koodi2;S;2;1
1;koodi2;M;2;1
1;koodi2;L;3;1
1;koodi2;XL;0;1

```


16 Myyjäprovisiot

16.1 Yleiskuvas

Huomaa, ettei tietojen tuonti eikä vienti käsittele myyjien tunnistetietoja. Myyjät perustetaan ennen tuontia aloitusnäytön  | **Asetukset** | **Ohjaustiedot** -ikkunassa.

- Puolipiste-eroteltu tiedosto
- Desimaalierottimena käytetään pilkkua
- Jokaisen tietueen lopussa oltava puolipiste

Tietuetyypit:

0. Perusprovisiot
1. Tuoteryhmäprovisiot
2. Tuotekoodi provisiot, myös tuotekoodi (eur)

Esimerkki siirtotiedostosta:

```
#DATA:SELLERCOMMISSION
#CREATED: 28.10.2008 10:53:59 / JARIAU
TYYPPI0;SELLER;COMMISSION;LIMIT;PROFIT;AREASELLER;DIVISION;GUID;TIETUEPVM;TIETUEUSER;TIETUEMPVM;TIETUEMUSER
TYYPPI1;SELLER;COMMISSION;TR;PROFIT;GUID;TIETUEPVM;TIETUEUSER;TIETUEMPVM;TIETUEMUSER
TYYPPI2;SELLER;COMMISSION;LIMIT;PROFIT;CODE;EUR;OVEROVH;UNDEROVH;KDI1;GUID;TIETUEPVM;TIETUEUSER;TIETUEMPVM;TIETUEMUSER
0;53;;;79;;{28909459-46B2-4A3C-AA13-8F778F760F95};;;
1;53;10;27;;{B01877A5-29C2-4F07-9101-298B8F89956D};;;
1;53;10;24;;{FB95565C-C2B9-4C66-9DD2-226B2EE76582};;;
1;53;10;26;;{A9547134-F4D2-4218-9302-066C2FA620A5};;;
1;53;15;25;;{D92DB792-ED58-4B2A-9404-9B6E8D066343};;;
2;53;100;0;;ASET;;0;0;;{D03203C5-DF7C-45E1-9E23-1FC7C17600C0};;;
2;53;;;A09124;20,5189;0;0;;{9751B4A9-3DE9-42C5-8566-574A828B7E5A};;;
```

16.2 Tietuekuvaukset

Vahvennetut kentät ovat pakollisia.

16.2.1 Tyyppi0: perusprovisio

Kenttä	Tyyppi/pituus	Selite	Pakollinen
0	int	Tyyppimäärittäminen	X
Seller	int	Myyjännumero	X
Commission	money	Provisio prosentti	
Limit	money	Euromääräinen raja	
Profit	bit	lasketaanko katteesta	
Areaseller	int	Aluemyyjän numero	
Division	20	Myyjä jako	
Tietuepvm	smalldatetime	Tietueen perustamispvm	

Kenttä	Tyyppi/pituus	Selite	Pakollinen
Tietuemuser	20	Tietueen muuttaja	

16.2.2 Tyyppi1: tuoteryhmäprovisio

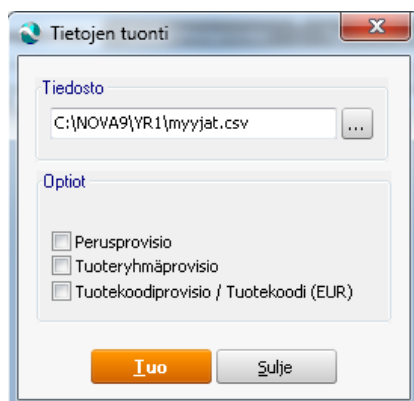
Kenttä	Tyyppi/pituus	Selite	Pakollinen
1	int	Tyypimääritys	X
Seller	int	Myyjännumero	X
Commission	money	Provisio prosentti	
Tr	int	Tuoteryhmän numero	X
Profit	bit	lasketaanko katteesta	
Tietuepvm	smalldatetime	Tietueen perustamispvm	
Tietueuser	20	Tietueen perustaja	
Tietuepvm	smalldatetime	Tietueen muutospvm	
Tietuemuser	20	Tietueen muuttaja	

16.2.3 Tyyppi2: tuotekoodiprovisio

Kenttä	Tyyppi/pituus	Selite	Pakollinen
2	int	Tyypimääritys	X
Seller	int	Myyjännumero	X
Commission	money	Provisio prosentti	
Limit	money	Euromääräinen raja	
Profit	bit	lasketaanko katteesta	
Code	30	Tuotekoodi	X
Eur	money	Euro raja tuotekoodille	
Overovh	money	Yli ovh	
Underovh	money	Ali ovh	
Kdi	int	Räätälöity ominaisuus	
Tietuepvm	smalldatetime	Tietueen perustamispvm	
Tietueuser	20	Tietueen perustaja	
Tietuepvm	smalldatetime	Tietueen muutospvm	
Tietuemuser	20	Tietueen muuttaja	

16.3 Optiot

16.3.1 Tuonti



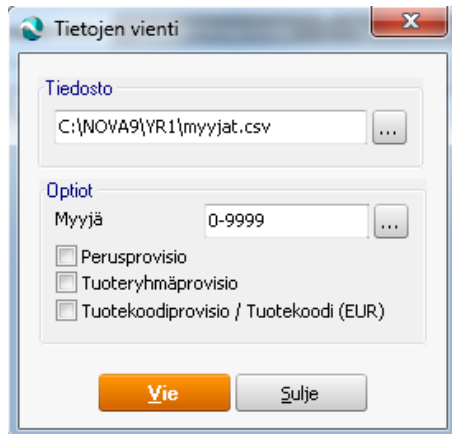
Provisioiden tuontioptiot.

Visma Nova - Tietuekuvaukset

Syötä **Tiedosto**-kenttään polku, josta tuotava tiedosto haetaan tai etsi se [...] -painikkeella avautuvan tiedostoseleuksen kautta. Optiot-kohdassa valitset, mihin provisiotapaan/-tapoihin tiedot luetaan.

Paina **Tuo** käynnistääksesi tuonnin.

16.3.2 Vienti




Provioiden vientioptiot.


Syötä **Tiedosto**-kenttään polku, johon haluat vientitiedoston tallentuvan. Voit rajata viennin henkilönumeroiden avulla. Optiot-kohdassa valitset, mitkä kaikki provisiotavat otetaan mukaan vientiin.

Paina **Vie** käynnistääksesi viennin.

17 Budjetointi

17.1 Yleiskuvas

Voit tuoda budjetoinnin tietoja toisesta järjestelmästä. Tietojen tuonti tarkastaa tilikartasta kustannuspaikan ja projektin pakollisuudet. Tietoja ylläpidetään aloitusnäytön  | **Asetukset** | **Tilikartta** –valinnan kautta.

Etsi tuotava tiedosto -painikkeella avautuvan tiedostoselauksen kautta. Paina **OK** käynnistääksesi tuonnin.



Budjetin tuonti.

17.2 Tietuekuvaus

Kenttä	Muoto	Pituus	Pakollinen	Huomioita
tyyppi	N		X	Tapahtumatyyppi. 1=Myynti, 2=Osto, 3=palkka, 4=tuotanto
tlaji	N		X	Tapahtumalaji.
tnro	N			Tapahtumanumero, tuotaessa Novaan ohjelma muodostaa tapahtumanumerot juoksevasti
alkupvm	AN	10	X	Alkupäivämäärä "01.01.2008". Tapahtuman jakamisessa käytettävä alkupäivämäärä.
loppupvm	AN	10	X	Loppupäivämäärä "31.12.2008". Tapahtuman jakamisessa käytettävä loppupäivämäärä.
tili	AN	10	X	Tilinumero.
kpaikka	AN	20		Kustannuspaikka.
projekti	AN	20		Projekti.
koodi	AN	30		Tuotekoodi.
asnro	N			Asiakasnumero.
myyja	N			Myyjä.
plaji	N			Palkkalaji.
hnro	N			Henkilönumero.
maara	N			Määrä.
hintaa	N			Hinta.
summa	N		X	Tapahtuman kokonaissumma.
valuutta	AN	5	X	Valuutta.
jakonumero	N		X	Jakonumero 1=kuukausi 2=viikko

Esimerkki 1 myyntitapahtumia:

```
Tyyppi;tlaji;tnro;alkupvm;loppupvm;tili;kpaikka;koodi;summa;valuutta;jakonumero
1;1;0;01.01.2008;31.12.2008;1020;kpaikka110;tuote1;6000;EUR;1;
```

Visma Nova - Tietuekuvaukset

1;1;0;01.01.2008;31.12.2008;1220;kpaikka200;tuote2;2000;EUR;1;
1;1;0;01.01.2008;31.12.2008;2020;kpaikka110;tuote3;5400;EUR;1;

Esimerkki 2 palkkatapahtumia:

tyyppi;tlaji;tnro;alkupvm;loppupvm;tili;plaji;hnro;summa;valuutta;j
akonumero

3;3;0;01.01.2008;31.12.2008;1020;1;15;1500;EUR;1;

3;3;0;01.01.2008;31.12.2008;1220;2;15;200;EUR;1;

3;3;0;01.01.2008;31.12.2008;2020;10;15;600;EUR;1;

18 Tiedonkeruu

18.1 Tietuekuvaukset

Oheisissa kuvauksissa esiintyvät kentänimet kertovat kentän sisällön, joten niihin on lisätty selite vain siinä tapauksessa, että ko. tiedon osalta on jotain erityistä huomioitavaa.

18.1.1 Inventointi

Kenttä	Huomioita
Tietuetunnus	”IN” tai ”4”
Koodi	
Varastopaikka	
Määrä	
Yksikkö	
Hinta	
Työntekijä	
Hyllypaikka	

18.1.2 Keräily

Huom. Myös toimitustenhallinta (WDM) käyttää oheisen tietuekuvauksen mukaista siirtotiedostoa.

Kenttä	Huomioita
Tietuetunnus	”KE” tai ”5”
Myyntitilausnro	
Asiakasnumero	
Asiakkaan tilausnro	
Merkki	
Koodi	
Varastopaikka	
Työnumero	
Projekti	
Määrä	
Yksikkö	
Pvm	
Kello	
Keraaja	
Transbox	Räätälöity ominaisuus. Laatikot erotellaan # -merkillä.
Positio	
SSCC	SSCC-koodi tallennetaan transbox-tauluun. Räätälöity ominaisuus.

18.1.3 Rivitoimitus

Kenttä	Huomioita
Tietuetunnus	”51”
Numero	Asiakkaan tilausnumero tai Novan tilausnumero. Tunnistus tieto kertoo sen kumpi numero sanomalla on käytössä.
Positio	tilausrivin positio
Määrä	toimitettava määrä

Kenttä	Huomioita
Tunnistus	tyhjä / 0 = sanomalla annettu numero on asiakkaan tilausnumero 1 = sanomalla annettu numero on Novan myyntitilausnumero
Lähet	Lähet numero
Erä	Novan eränumero
Rahtikirja	Rahtikirjan numero

18.1.4 Otto

Kenttä	Huomioita
Tietuetunnus	”OT” tai ”6”
Koodi	
Varastopaikka	
Määrä	
Yksikkö	
Projekti	
Työnumero	
Sarjanumero	

18.1.5 Tuotanto

Kenttä	Huomioita
Tietuetunnus	”TU” tai ”3”
Työnumero/koodi	
Määrä	
Yksikkö	
Työntekijä	
Huomautus	
Hylly	
Varastopaikka	
Kone	
Raaka-aine	

18.1.6 Varastosiiro

Kenttä	Huomioita
Tietuetunnus	”VS” tai ”2”
Koodi	
Määrä	
Yksikkö	
Mistä	
Mihin	
Hyllypaikka	
Uusi koodi	
Sarjanumero	

18.1.7 Vastaanotto / Tulo

Huom. Myös Saapumistenhallinta (WDMOT) käyttää oheisen tietuekuvauksen mukaista siirtotiedostoa.

Kenttä	Huomioita
Tietuetunnus	”VA” tai ”1”
Tilausnumero	Ei käytössä mikäli TULO tapahtuma
Toimittajan	Ei käytössä mikäli TULO tapahtuma

Visma Nova - Tietuekuvaukset

tilausnumero	
Toimittajanumero	Ei käytössä mikäli TULO tapahtuma
Koodi	
Määrä	
Yksikkö	
á-hinta	
	Ei käytössä.
Pvm	yyyymmdd
Klo	
Kerääjä	
Varastopaikka	

18.1.8 Varasto tulo, erä

Kenttä	Huomioita	Pakollisuus
Tietuetunnus	"11"	X
Koodi		X
vp		X
Määrä		X
Toimittaja Era	Toimittajan eränumero	
era erittely1	Erän erittely1 tieto	
era erittely2		
era erittely3		
era erittely4		
era erittely5		
era erittely6		
era erittely7		
era erittely8		
era erittely9		
era erittely10		
era erittely11		
era erittely12		
era erittely13		
era erittely14		
era erittely15		
era erittely16		
era erittely17		
era erittely18		
era erittely19		
era erittely20		
era erittely21		
era erittely22		
era erittely23		
era erittely24		
era erittely25		