

Instrukcija

Nekustamo īpašumu pārvaldības modulis Datu sinhronizācija ar Kadastra Reģistru

Horizon versija 490

Šo dokumentu vai tā daļas neatkarīgi no izmantojamajiem līdzekļiem nedrīkst reproducēt, pārraidīt, pārrakstīt, uzglabāt elektroniskā meklēšanas sistēmā vai tulkot kādā citā valodā bez iepriekš saņemtas Visma Enterprise atļaujas.

© SIA VISMA Enterprise, 2017. Visas tiesības aizsargātas

SIA VISMA Enterprise
Kronvalda blv. 3/5
Rīgā, LV - 1010

Tālr.: 6711 6211
Fakss.:6711 6212
E-pasts: visma@visma.com

Tirdzniecības un Preču zīmes

Visas tekstā izmantotās preču zīmes pieder to īpašniekiem un ir izmantotas tikai kā atsauces.

Saturs

Saturs	3
1. Ievads	4
2. Sertifikāta importēšana un saskarnes konfigurēšana	4
2.1. Sertifikāta importēšana	4
2.2. Saskarnes konfigurēšana.....	7
3. KR datu imports Pamatdatu pārvaldības firmā	10
3.1. Sinhronizācija pēc pieprasījuma	10
3.2. Sinhronizācijas notikumi.....	11
4. KR datu imports Uzskaites firmā	12
4.1. Uzskaites firmas iekšējie pieprasījumi Pamatdatu pārvaldības firmai	12
4.2. Uzskaites firmas ārējie pieprasījumi Kadastra reģistram	13
4.3. Uzskaites firmas NĪ sinhronizācija	14
4.4. Sinhronizācijas notikumi.....	16
5. KR un Horizon datu salīdzināšana	17
5.1. Automātiskā datu salīdzināšana	17
5.2. Manuālā datu salīdzināšana	17
6. VZD KR atsauce NĪ un NĪ objektu sarakstos un ievadformās	20
7. Automatizētie darbi	21

1. Ievads

Šajā instrukcijā aprakstīta Horizon saskarne ar VZD Kadastra reģistru (KR).

Datu saņemšana no VZD KR notiek izmantojot VZD tīmekļa pakalpes. Importētie dati tiek salīdzināti ar datiem RVS Horizon NĪO un NĪ kartītēs, un nesakrītību gadījumā tie tiek izmainīti. Datu sinhronizācijas procesu sistēmā var organizēt divos veidos:

1. Izmantojot Horizon Pamatdatu pārvaldības firmu, kur no KR pieprasītie un importētie dati tiek glabāti vienotā sarakstā. Lai aktualizētu datus Horizon uzskaites firmās, katrā no tām manuāli (lietotājs) vai automātiski (automatizētais darbs) veic iekšējos datu pieprasījumus Pamatdatu pārvaldības firmai.
2. Izmantojot tikai Horizon uzskaites firmas, kur no KR pieprasītie un importētie dati tiek glabāti katras konkrētās firmas sarakstā.

Datu saņemšana no KR var notikt pēc ģpašnieka reģistrācijas numura un par norādītu laika intervālu, vai arī pēc konkrētiem NĪO kadastra apzīmējumiem vai NĪ kadastra numuriem.

Datu salīdzināšana un ielasšana Horizon kartītēs iespējama:

1. Automātiski – dati tiek importēti un uzreiz ielasīti Horizon uzskaites kartītēs.
2. Manuāli – sistēma pēc pieprasījuma salīdzina datus, un lietotājs pēc datu pārbaudes var atzīmēt, kuras izmaiņas ielasīt Horizon kartītēs.

Datu sinhronizācija var notikt tikai tādiem NĪ vai NĪO, kas ir reģistrēti Horizon. Sinhronizācija jaunas kartītes neveido.

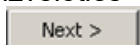
AdreSES netiek sinhronizētas.

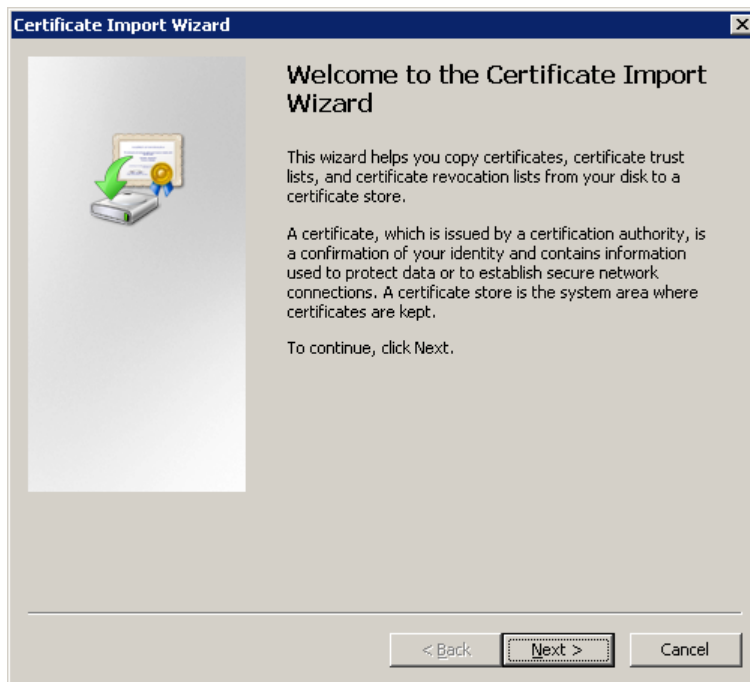
2. Sertifikāta importēšana un saskarnes konfigurēšana


Pirms uzsākt datu sinhronizēšanu ar VZD KR, jāveic sertifikāta importēšana un saskarnes konfigurēšana. Šīs darbības jāveic tikai vienu reizi pirms pirmās sinhronizācijas un vēlāk atkārtoti izpildīt vairs nav nepieciešams.

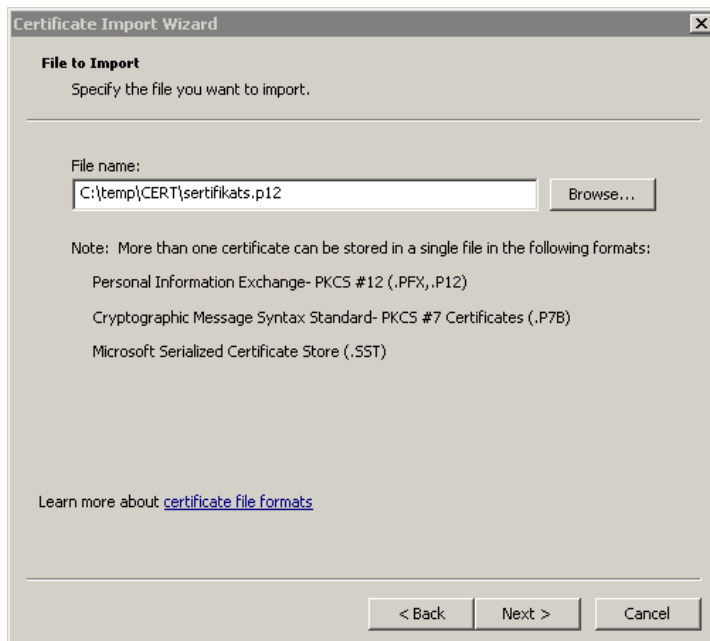
2.1. Sertifikāta importēšana

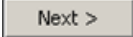
Sertifikāta importēšana veicama, nospiežot uz sertifikāta faila peles labo pogu un izvēloties "Install PFX". Atvērsies sertifikāta importēšanas logs, kurā jānospiež poga

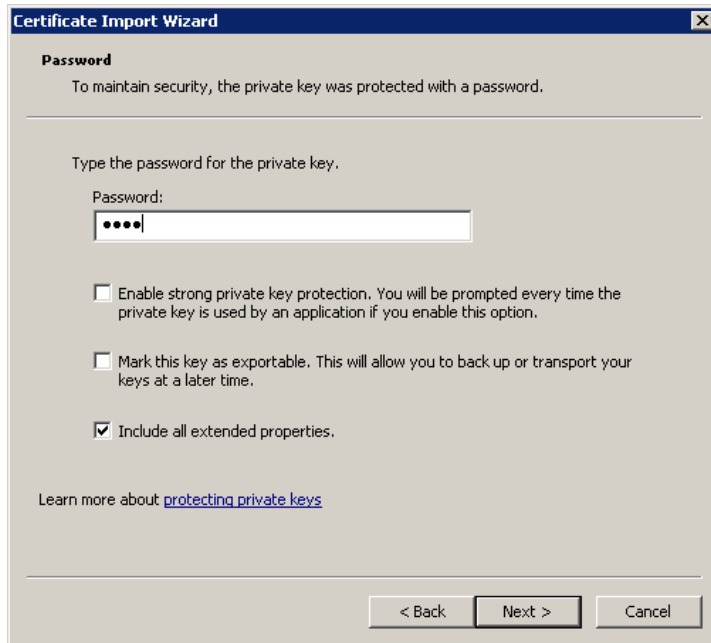




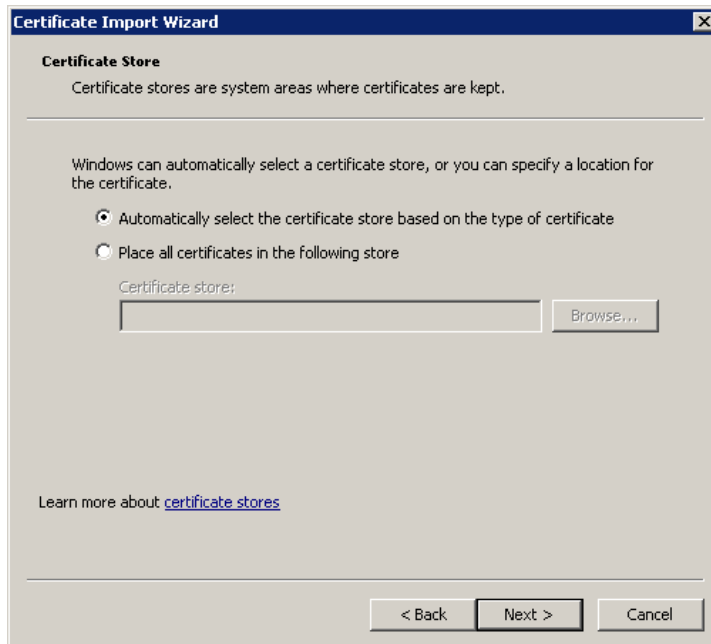
Nākamajā logā arī jānospiež poga .

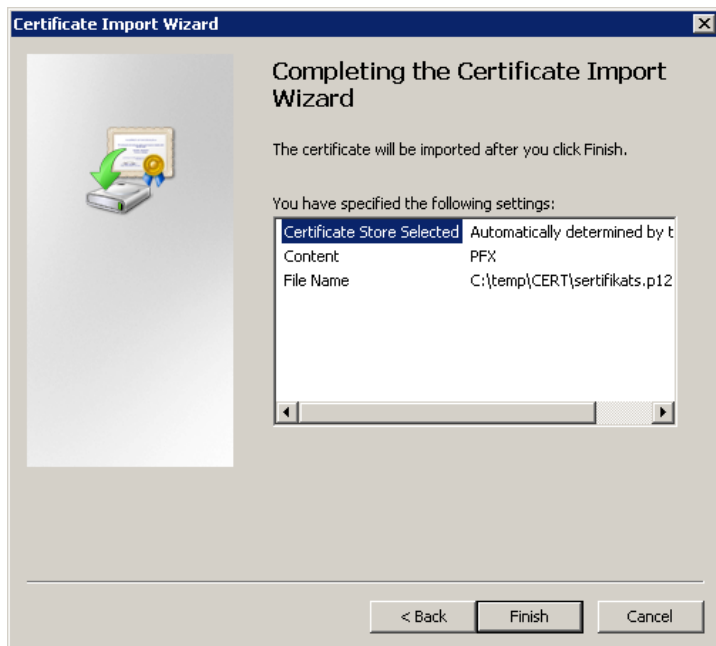


Jāievada sertifikāta parole un jānospiež poga .



Nākamajos logos jānospiež  un .





Importa beigās ir paziņojums:



2.2. *Saskarnes konfigurēšana*

Ja datu imports no VZD KR tiek veikts izmantojot Pamatdatu pārvaldības firmu, tad konfigurēšana jāveic gan Pamatdatu pārvaldības firmā, gan visās Uzskaites firmās, kur būs nepieciešams datus sinhronizēt.

Ja datu imports no VZD KR tiek veikts uzreiz Uzskaites firmās, tad konfigurēšana jāveic tikai šajās firmās.

Izvēlne

Pamatdatu pārvaldības firmā: *Pamatdati → Nekustamo īpašumu pārvaldība → KR sinhronizācijas konfigurācija → Lappuse Datu sinhronizācija ar KR*

Uzskaites firmā: *Pamatdati → Nekustamo īpašumu pārvaldība → NĪP globālie parametri → Lappuse Datu sinhronizācija ar KR.*

NĪP globālie parametri

Citi parametri | **Datu sinhronizācija ar KR** | Datu sinhronizācija ar | Aprēķinu parametri

Pieslēguma veids
 Oracle Link KR Web serviss

KR Web servisa konfigurācija
 Pieprasījuma veids: Iekšējie pieprasījumi Etalonam Ārējie pieprasījumi Kadastra reģistram

URL:

Lietotājs:

Parole:

Sert. storage:

Sert. kontrolsumma:

Datu salīdzināšana:

KR Atsauces teksts:

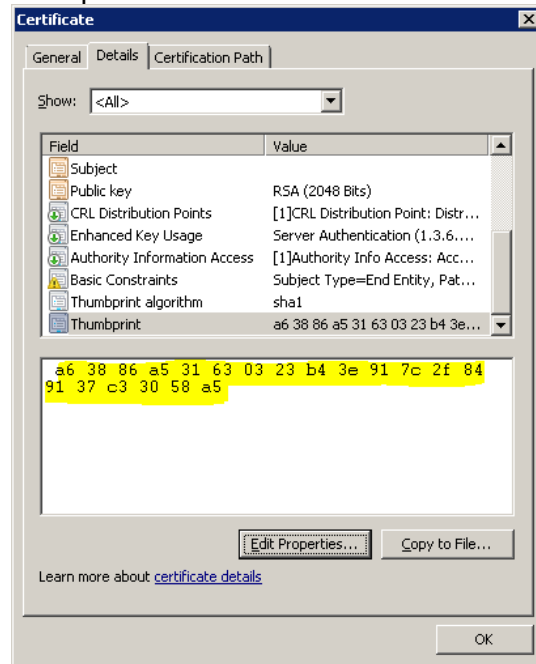
ZV plat. mērvienība:

Klienta papildgrupa: Kadastra subjekti NĪ kartītēs

Ievadformas **NĪP globālie parametri** lappusē **Datu sinhronizācija ar KR** jāaizpilda sekojoši lauki:

Parametrs	Skaidrojums	Piezīme
Pieslēguma veids	Jāieliek atzīme - KR Web serviss Oracle Link izmantojams pie individuālām izstrādēm	
Pieprasījuma veids	Uzskaites firmā jānorāda kādā veidā tiks pieprasīti un saņemti dati. Norāda iekšējie pieprasījumi Etalonam , ja sinhronizācijai tiks izmantota Pamatdatu pārvaldības firma. Norāda Ārējie pieprasījumi Kadastra reģistram , ja dati tiks saņemti uzskaites firmā tieši no KR.	Norādāms tikai Uzskaites firmā
URL	Resursa adrese, tiek saņemts no VZD	
Lietotājs	Lietotāja vārds, tiek saņemts no VZD.	
Parole	Parole, tiek saņemta no VZD.	
Sert. storage	Vieta, kur tiks iekopēts sertifikāts, pēc noklusēšanas MY.	
Sert. kontrolsumma	Sertifikāta identifikators. Sertifikāta kontrolsummu var atrast, izmantojot Internet Explorer: Tools -> Internet Options -> Content -> poga "Certificates" . Atvērsies logs, kur lappusē Personal būs redzams importētais sertifikāts. Tas jāiezīme un jānospiež poga View .	

Lappusē Details lauka **Thumbprint** vērtība ir šī kontrolsumma, kuru konfigurācijā jānorāda bez atstarpēm.



Datu salīdzināšana

Automātiski – visi saņemtie dati no Pamatdatu Norādāma tikai pārvaldības firmas vai KR uzreiz tiek automātiski Uzskaites salīdzināti un ielasīti nepieciešamajos firmā ievadlaukos;
vai **Manuāli** – lietotājs pārskata no Pamatdatu pārvaldības firmas vai KR saņemtos datus, izvēlas un atzīmē, kurus datus ielasīt.

KR Atsauces teksts

Atsauce uz datu avotu, ievada tekstu, ka dati iegūti no VZD KR. Atsauce būs redzama NĪ un NĪO ievadformās un sarakstos, skat. **Error! Reference source not found..Error! Reference source not found..**

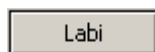
ZV plat. mērvienība

Mērvienība kādā tiek norādītas zemes vienību platības Horizon. KR un noklusēti ir **m2** (kvadrātmetri). Ja norāda **ha** (hektāri), tad KR dati tiek pārveidoti salīdzināšanas un sinhronizācijas procesā.

Klienta papildgrupa

Nepieciešams aizpildīt gadījumos, ja tiks sinhronizētas arī NĪ kartītes, kur lappusē Zemesgrāmatas dati tiek piesaistīti **Kadastra subjekti** (klientu kartītes). Ja sinhronizācijas procesā tiek atrastas vairākas klientu kartītes ar vienādu reģistrācijas kodu, tad kā Kadastra subjekts tiek izvēlēta kartīte ar šeit norādīto papildgrupu.

Konfigurāciju jā saglabā, nospiežot pogu



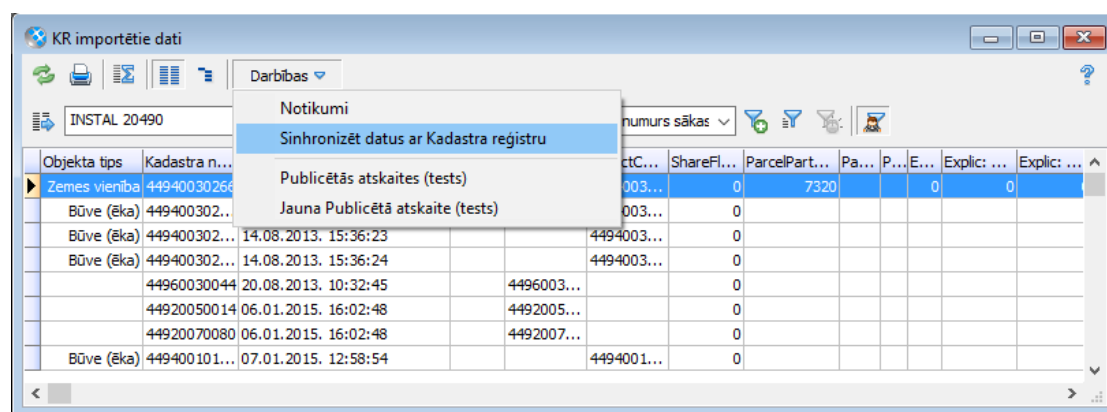
3. KR datu imports Pamatdatu pārvaldības firmā

Ja datu sinhronizācijai izmanto Horizon Pamatdatu pārvaldības firmu, tad vispirms šajā firmā vienotā sarakstā tiek importēti dati no VZD KR pēc īpašnieka reģistrācijas numura. Lai aktualizētu datus Horizon uzskaites firmās, katrā no tām jāveic iekšēji datu pieprasījumi Pamatdatu pārvaldības firmai. (skat.4.KR datu imports Uzskaites firm).

3.1. Sinhronizācija pēc pieprasījuma

Pamatdatu pārvaldības firmas sarakstā **KR importētie dati** atrodami jau iepriekš saņemtie dati, kā arī ir iespējama jaunu datu importēšana pēc īpašnieka reģistrācijas numura. Par katru NĪO un NĪ šajā sarakstā ir viens ieraksts, kas tiek aktualizēts, ja sinhronizējot tiek saņemta jaunāka informācija.

Izvēlne: *Pamatdati* → *Nekustamo īpašumu pārvaldība* → *KR importētie dati*



Izvēloties darbību **Sinhronizēt datus ar Kadastra reģistru** tiek atvērts sinhronizācijas procesa aktivizēšanas logs **KR datu pieprasījums**.

KR datu pieprasījums - pēc īpašnieka

Īpašnieka dati
Reģistrācijas numurs: 90000.....

Atlaides periods
Datums no: 01.01.2016. Datums līdz: 31.12.2016.

Izpildīt Atcelt

Jānorāda:

Reģistrācijas numurs – tiks importēti visi dati par NĪO un NĪ, kas pieder īpašniekam ar šādu reģistrācijas numuru

Datums no un **Datums līdz** – tiks importēti dati par NĪO UN NĪ, kuros šajā periodā ir reģistrētas izmaiņas.

Nospiežot pogu , tiek aktivizēts sinhronizācijas process.

Sinhronizācijas procesa laikā saraksta **KR importētie dati** apakšā redzama informācija par datu apstrādi – kadastra numurs; cik pavisam KR Web serviss ir atgriezis ierakstus un kurš ieraksts tiek apstrādāts pašlaik.

Process ir beidzies, kad aprakstā redzama rindiņa ar tekstu “Datu sinhronizēšana pabeigta”.

Ja kaut kādu iemeslu dēļ sinhronizācija nevar notikt, tad par to tiek izdots paziņojums.

Objekta tips	Kadastra n...	Pēd. ielasišanas datums	Pēd...	ProCada...	ObjectC...	ShareFl...	ParcelPart...	Pa...	P...	E...	Explic: ...	Explic: ...
▶ Zemes vienība	44940030266	14.08.2013. 15:36:21			4494003...	0	7320			0	0	
Būve (ēka)	449400302...	14.08.2013. 15:36:23			4494003...	0						
Būve (ēka)	449400302...	14.08.2013. 15:36:23			4494003...	0						

Iegūstu īpašnieka [90000.....] datus...
Ielasu objekta ar Kad nr. [4499.....] datus datu bāzē.....
Datu sinhronizēšana pabeigta!

Sarakstā **KR importētie dati** izvēloties darbību **Notikumi** tiek atvērts apskatei iezīmētās rindas notikumu saraksts

3.2. Sinhronizācijas notikumi

Sinhronizācijas notikumi pieejami:

Sarakstā **KR importētie dati** – apskatāms iezīmētās rindas notikumu saraksts.

Izvēlne: *Pamatdati* → *Nekustamo īpašumu pārvaldība* → *KR importētie dati* → *Darbības* → *Notikumi*

Kopējā sarakstā **NĪ KR sinhronizācijas notikumi** - tiek atlasīti notikumi pēc uzdotajiem atlasē kritērijiem.

Izvēlne: *Pamatdati* → *Nekustamo īpašumu pārvaldība* → *NĪ KR sinhronizācijas notikumi*

Dokum...	Notikums	Laiks	Kods	Teksts	Datums	Kartītes ID	Liet. Vārds	Liet. Uzvārds
	Izveide	31.08.2016. 14:1...		Pievienoju "Būve (ēka)" ar kad. Nr. "906201501...	LV-ENS-SC...	58	Instalā...	lietotājs
	Izveide	31.08.2016. 14:1...		Pievienoju "Telpu grupa" ar kad. Nr. "64540030...	LV-ENS-SC...	59	Instalā...	lietotājs
	Labošana	01.09.2016. 10:0...	32420030...	Laboju "Zemes un Būvju īpašums" ar kad. Nr. "3...	LV-ENS-SC...	32	Instalā...	lietotājs
	Labošana	01.09.2016. 10:0...	32420030...	Laboju "Zemes vienība" ar kad. Nr. "324200300...	LV-ENS-SC...	34	Instalā...	lietotājs
	Labošana	01.09.2016. 10:0...	32420030...	Laboju "Būve (ēka)" ar kad. Nr. "324200300100...	LV-ENS-SC...	52	Instalā...	lietotājs
	Labošana	01.09.2016. 10:0...	32420030...	Laboju "Zemes vienība" ar kad. Nr. "324200300...	LV-ENS-SC...	35	Instalā...	lietotājs
	Labošana	01.09.2016. 10:0...	32420030...	Laboju "Zemes vienība" ar kad. Nr. "324200300...	LV-ENS-SC...	36	Instalā...	lietotājs
	Labošana	01.09.2016. 10:0...	32420080...	Laboju "Zemes vienība" ar kad. Nr. "324200801...	LV-ENS-SC...	37	Instalā...	lietotājs
	Labošana	01.09.2016. 10:0...	32420080...	Laboju "Zemes vienība" ar kad. Nr. "324200801...	LV-ENS-SC...	38	Instalā...	lietotājs
	Labošana	01.09.2016. 10:0...	50900110...	Laboju "Zemes vienība" ar kad. Nr. "509001100...	LV-ENS-SC...	39	Instalā...	lietotājs
	Labošana	01.09.2016. 10:0...	50900110...	Laboju "Būve (ēka)" ar kad. Nr. "509001100310...	LV-ENS-SC...	53	Instalā...	lietotājs

4. KR datu imports Uzskaites firmā

Uzskaites firmās aktuālie KR dati var nonākt gan ar iekšējiem pieprasījumiem no Pamatdatu pārvaldības firmas, gan ar ārējiem pieprasījumiem tieši no VZD KR. Saņemtie dati abos gadījumos vispirms tiek saglabāti katras firmas sarakstā **KR importētie dati**. Par katru NĪO un NĪ šajā sarakstā ir viens ieraksts, kas tiek aktualizēts, ja sinhronizējot tiek saņemta jaunāka informācija.

Izvēlne: *Pamatdati* → *Nekustamo īpašumu pārvaldība* → *Nekustamo īpašumu objekti* → *KR importētie dati*

Atbilstoši konfigurācijā norādītajam datu salīdzināšanas veidam, šī saraksta dati tiek vai nu uzreiz sinhronizējot automātiski ierakstīti Horizon kartītēs, vai arī izmantoti to manuālai salīdzināšanai un tikai tad ierakstīšanai Horizon kartītēs.

4.1. Uzskaites firmas iekšējie pieprasījumi Pamatdatu pārvaldības firmai

Ja dati no VZD KR vispirms tiek importēti Pamatdatu pārvaldības firmā, tad Uzskaites firmās jāveic iekšējie datu pieprasījumi Pamatdatu pārvaldības firmai, lai aktualizētu datus NĪO un NĪ kartītēs.

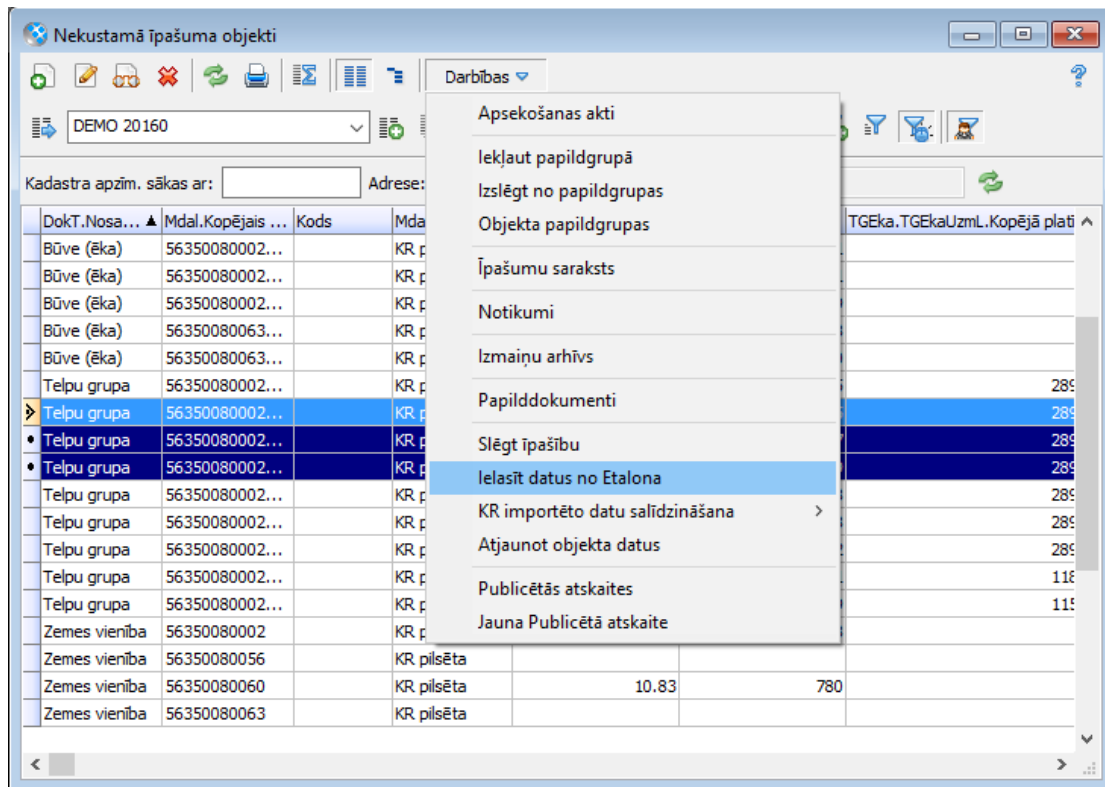
Sinhronizācija **Nekustamā īpašuma objektiem** tiek veikta no NĪO saraksta:

Pamatdati -> *Nekustamo īpašumu pārvaldība* -> *Nekustamā īpašuma objekti* -> *Nekustamā īpašuma objekti*.

Sinhronizācija **Nekustamajiem īpašumiem** tiek veikta no NĪ saraksta:

Pamatdati -> *Nekustamo īpašumu pārvaldība* -> *Nekustamie īpašumi* -> *Nekustamie īpašumi*.

Sarakstā jāiezīmē NĪO vai NĪ, kurus vēlas sinhronizēt un tad jāizvēlas darbība **Sinhronizēt datus ar Etalonu** (automātiskā salīdzināšana) vai **Ielasīt datus no Etalona** (manuālā salīdzināšana). Datu ielasīšana iespējama tikai par tādiem NĪO vai NĪ, kuri ir uzskaites firmas sarakstā.



4.2. Uzskaites firmas ārējie pieprasījumi Kadastra reģistram

Uzskaites firmās tiešu ārēju pieprasījumu VZD KR var veikt sekojošos veidos:

Ārējs pieprasījums **pēc īpašnieka reģistrācijas numura** var tikt veikts no KR importēto datu saraksta.

Pamatdati → *Nekustamo īpašumu pārvaldība* → *Nekustamo īpašumu objekti* → *KR importētie dati* → *Darbības* → *Sinhronizēt datus ar Kadastra reģistru*

Darbība ir analogiska kā aprakstīts nodaļā 3.1. Sinhronizācija pēc pieprasījuma Šis pieprasījuma veids izmantojams, ja tālāk datu salīdzināšana tiks veikta manuāli.

Sinhronizācija **Nekustamā īpašuma objektiem** tiek veikta no NĪO saraksta:

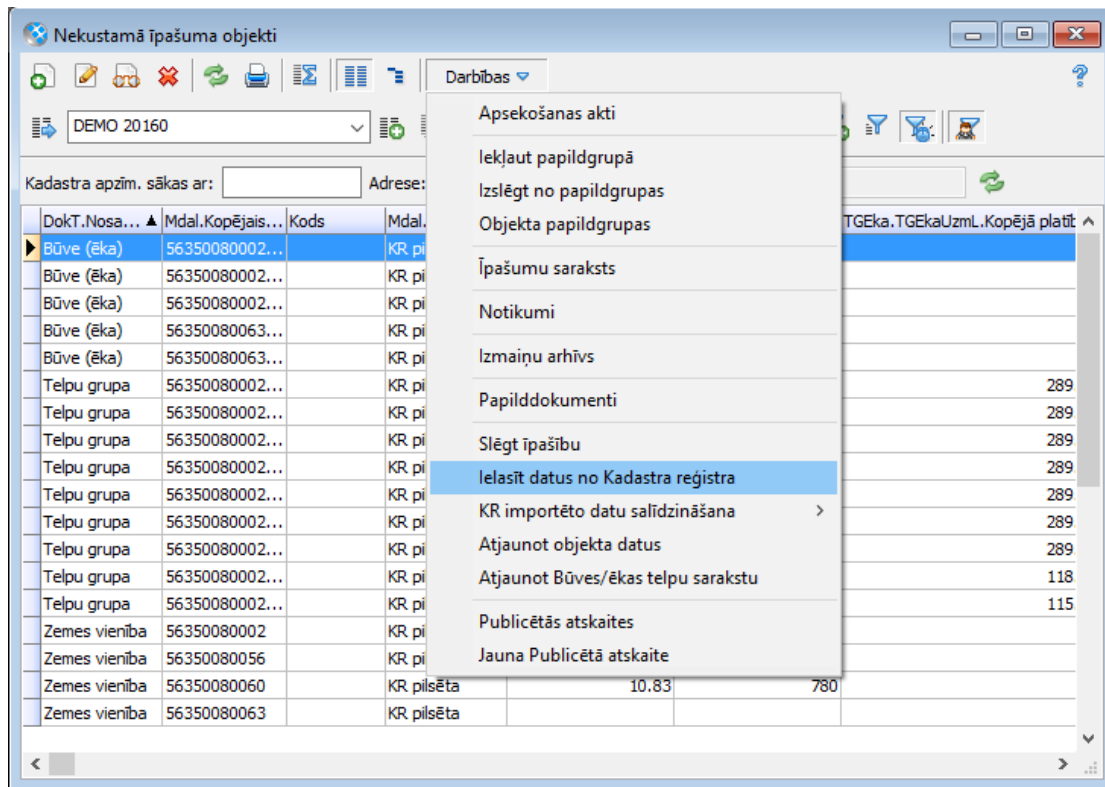
Pamatdati → *Nekustamo īpašumu pārvaldība* → *Nekustamā īpašuma objekti* → *Nekustamā īpašuma objekti*

Sinhronizācija **Nekustamajiem īpašumiem** tiek veikta no NĪ saraksta:

Pamatdati → *Nekustamo īpašumu pārvaldība* → *Nekustamie īpašumi* → *Nekustamie īpašumi*.

- Datu aktualizēšana var notikt tikai tādiem NĪO vai NĪ, kas reģistrēti Horizon (jābūt aizpildītiem vismaz obligātajiem ievadlaukiem). Sinhronizācijas rezultātā jauni ieraksti netiek veidoti un, ja kāda NĪO vai NĪ nav Horizon datubāzē, tas automātiski netiks reģistrēts. Adreses netiek sinhronizētas.

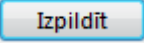
Sarakstā jāiezīmē ieraksti, kuru vēlas sinhronizēt, un jāizvēlas darbība **Sinhronizēt ar Kadastra reģistru** (automātiskā salīdzināšana) vai **Ielasīt datus no Kadastra reģistra** (manuālā salīdzināšana)



Tiek atvērts logs **KR datu pieprasījums**.

Jābūt atzīmētai iespējai **Pilna informācija** (atzīmēta pēc noklusēšanas).

Lietotājs un **Parole** tiek piedāvāta automātiski no konfigurācijas uzstādījumiem.

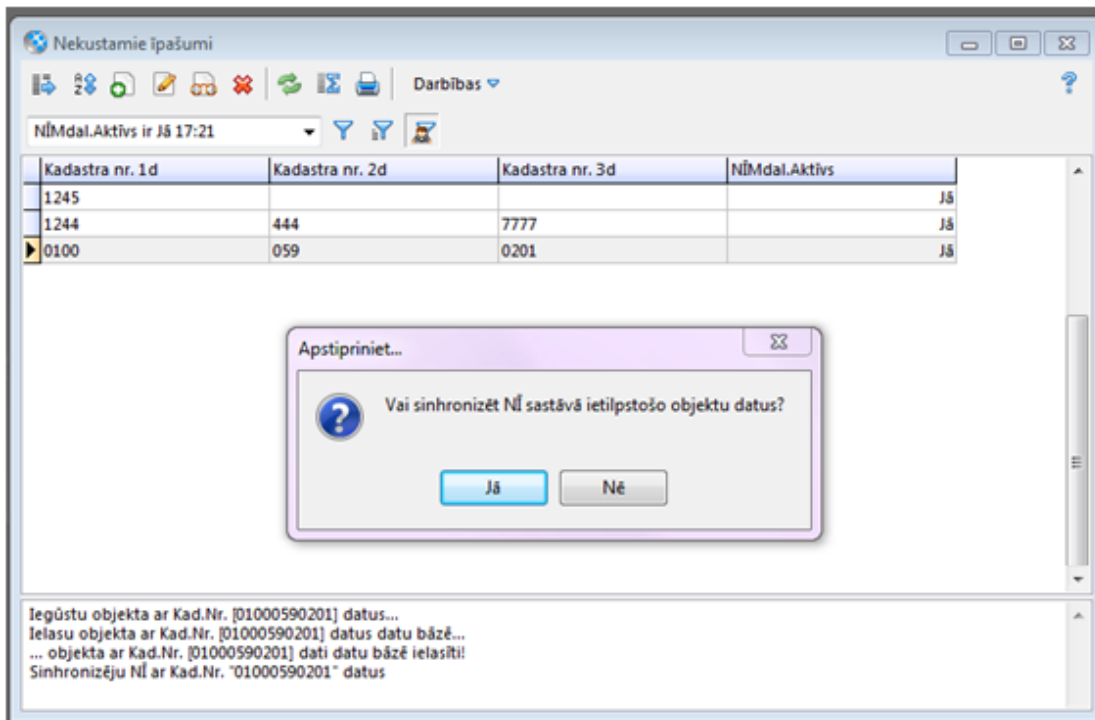
Nospiež  un sākās sinhronizācijas process.


Sinhronizācijas procesa gaitas apraksts ir redzams loga daļā zem saraksta, kurā secīgi tiek parādīta informācija par to, kas tiek darīts.

4.3. Uzskaites firmas NĪ sinhronizācija

Ja tiek veikta **Nekustamo īpašumu** sinhronizācija, pēc brīža tiek jautāts vai veikt sinhronizāciju arī šajā īpašumā ietilpstošajiem objektiem.

- Ja NĪ ir bijis ievadīts tikai tā kadastra numurs, bet nav veikta sasaiste ar tajā ietilpstošajiem NĪO, tad sinhronizācijas rezultātā tiks sinhronizēti visi NĪ ietilpstošie objekti un veikta arī to sasaiste.



Nospiežot pogu , tiek veikta arī NĪ sastāvā ietilpstošo objektu datu sinhronizācija.

Process ir beidzies, kad aprakstā redzama rindiņa ar tekstu "Datu sinhronizēšana pabeigta".

Ja kaut kādu iemeslu dēļ sinhronizācija nevar notikt, tad par to tiek izdots attiecīgs teksta paziņojums.

Nekustamajiem īpašumiem iespējama tikai automātiska datu salīdzināšana.

4.4. Sinhronizācijas notikumi

Sinhronizācijas notikumi pieejami:

Par **NĪO**: Pamatdati → Nekustamo īpašumu pārvaldība → Nekustamā īpašuma objekti → NĪO KR sinhronizācijas notikumi.

Par **NĪ**: Pamatdati → Nekustamo īpašumu pārvaldība → Nekustamie īpašumi → NĪ KR sinhronizācijas notikumi.

Sarakstā **KR importētie dati** – apskatāms iezīmētās rindas notikumu saraksts.
Izvēlnē: Pamatdati → Nekustamo īpašumu pārvaldība → Nekustamā īpašuma objekti → KR importētie dati → Darbības → Notikumi

Notikumu sarakstā kolonnā **Laiks** var redzēt sinhronizācijas veikšanas laiku un datumu, kolonnā **Teksts** redzams viss sinhronizācijas procesa apraksts.

Dokuments	Notikums	Laiks	Kods	Teksts	Kartiņas ID
Būve (ēka)	Sinhronizēts ar KR	12.04.2012. 13:58:05		Kadastr. vērtība: ''->15857Kadastrālās vērtības noteikšanas dat.: ''->01.01.2012.Nosaukums: ''->NoliktavaKopējā platība: 0->3...	23
Būve (ēka)	Sinhronizēts ar KR	10.04.2012. 14:26:40		Kadastr. vērtība: ''->190041Kadastrālās vērtības noteikšanas dat.: ''->01.01.2012.Nosaukums: ''->Administratīvā ēkaKopējā pla...	21
Būve (ēka)	Sinhronizēts ar KR	12.04.2012. 14:08:45		Kadastr. vērtība: ''->6064Kadastrālās vērtības noteikšanas dat.: ''->01.01.2012.Nosaukums: ''->GarāžaKopējā platība: 0->118.2...	24
Būve (ēka)	Sinhronizēts ar KR	12.04.2012. 14:12:21		Kopējā platība: 23.2->118.2Lietderīgā platība: 34.2->118.2Nedzīvojamo telpu platība: 28.2->118.2	24
Būve (ēka)	Sinhronizēts ar KR	12.04.2012. 9:51:51		Kopējā platība: 25.5->1495.5Lietderīgā platība: 34.6->1452.6Nedzīvojamo telpu platība: 24.6->1452.6	21

5. KR un Horizon datu salīdzināšana

Aktuālo Kadastra reģistra datu un Horizon datu salīdzināšanu iespējams veikt divos atšķirīgos režīmos:

Automātiski – visi saņemtie dati no Pamatdatu pārvaldības firmas vai KR uzreiz tiek automātiski salīdzināti un ielasīti nepieciešamajos ievadlaukos;

vai **Manuāli** – lietotājs pārskata no Pamatdatu pārvaldības firmas vai KR saņemtos datus, izvēlas un atzīmē, kurus datus ielasīt.

Vēlamo datu salīdzināšanas režīmu jānorāda saskarnes konfigurācijā (NĪP Globālie parametri). Atkarībā no izvēlēta salīdzināšanas režīma var būt atšķirīgs Horizon kartītēs aktualizēto datu apjoms.

Manuāla salīdzināšana iespējama tikai NĪO.

5.1. Automātiskā datu salīdzināšana

Ja konfigurācijā norādīta datu salīdzināšana **Automātiski**, tad pēc datu sinhronizācijas ar Pamatdatu pārvaldības firmu vai KR aktuālie Kadastra reģistra dati uzreiz būs redzami **NĪO** vai **NĪ kartītēs** - attiecīgajos ievadlaukos (kā redzams sinhronizācijas procesa gaitas aprakstā) būs mainījušās vai no jauna ievadītas vērtības.

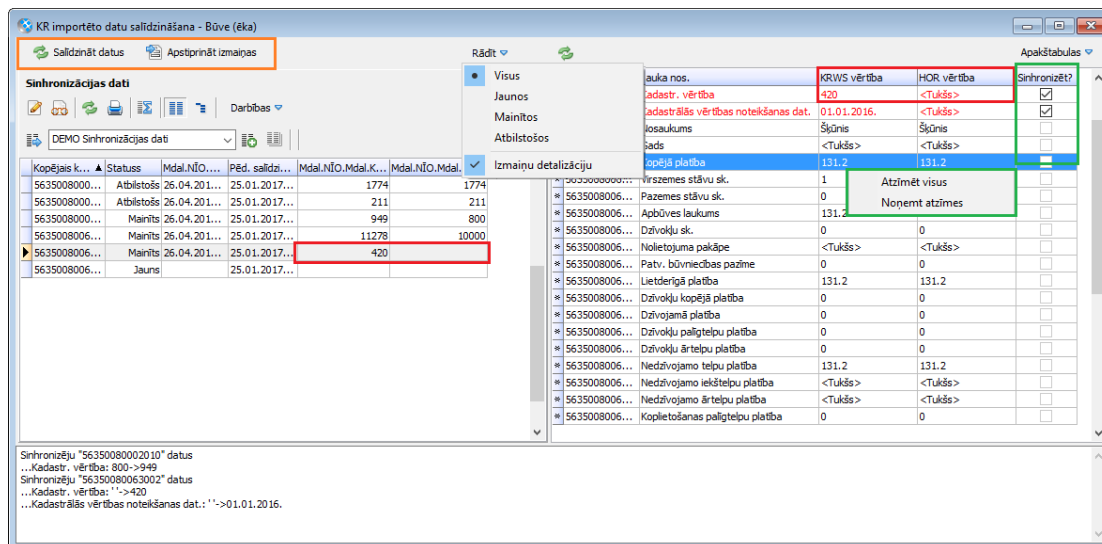
The screenshot shows a software interface for viewing building information. The main window is titled "Būve - apskate" and displays a table of building data. The table has columns for "Numurs", "Spēkā no", "Kopējā pl...", and "Objektam.veids". The selected row shows "01.01.2012." for "Spēkā no" and "118.2 Garāžu ēkas" for "Objektam.veids". Below the table, there are various input fields for building characteristics, including "Virszemes stāvu sk.", "Pazemes stāvu sk.", "Kāpņu telpu skaits", "Istabu skaits", "Tilpums", "Ieļļošanas pakāpe (rīj)", "Apbūves laukums", "Administratīvā ter.", "Kopējā platība", "Nedzīvojamo telpu platība", "Nomas platība", "Lietderīgā platība", "Dzīvokļu kopējā platība", "Dzīvokļu platība", "Dzīvojamā platība", "Dzīvokļu palīgelpu platība", "Dzīvokļu ārējo telpu platība", "Nedzīvojamo telpu platība", "Apbūves laukums", "Nedzīvojamo iekšējo telpu platība", "Nedzīvojamo ārējo telpu platība", "Koplietošanas palīgelpu platība", "Koplietošanas iekšējo telpu platība", "Koplietošanas ārējo telpu platība", "Lietojanas veids", "Patv. būvniecības pazīme", "Tipa", "Garāžu ēkas", "Uzmērījums". The "Uzmērījums" field is set to 134.4. The "Administratīvā ter." field is empty. The "Aizvērt" button is visible at the bottom right of the window.

5.2. Manuālā datu salīdzināšana

Ja konfigurācijā norādīta datu salīdzināšana **Manuāli**, tad pēc datu ielasīšanas no Pamatdatu pārvaldības firmas vai KR aktuālie dati tiks ielasīti Uzskaites firmas tabulā **KR importētie dati** un tālāku salīdzināšanu un ienešanu Horizon kartītēs jāveic manuāli.

Izvēlne: Pamatdati → Nekustamo īpašumu pārvaldība → Nekustamā īpašuma objekti → Nekustamā īpašuma objekti → Darbības → KR importēto datu salīdzināšana → izvēlas vienu no NĪO veidiem.

Tiek atvērts logs **KR importēto datu salīdzināšana** izvēlētajam NĪO veidam.



Loga kreisajā pusē redzami saņemtie dati no Pamatdatu pārvaldības firmas vai KR (tie sakrīt ar sarakstu KR importētie dati), bet labajā pusē redzams izvēlēta objekta KR datu un Horizon datu salīdzinājums pa laukiem.

Salīdzināšanas logā iespējams veikt sekojošas galvenās darbības:

Nosaukums

Skaidrojums

Salīdzināt datus

Sistēma veic tabulas KR importētie dati salīdzināšanu ar datiem Horizon kartītēs (pēc kadastra apzīmējuma). Salīdzināšanas procesa ilgums tieši atkarīgs no salīdzināmo objektu skaita. Pēc salīdzināšanas tiek mainīts objekta statuss.

Apstiprināt izmaiņas

Horizon kartītēs tiks laboti visi datu lauki un apakštabulas, kuriem loga labajā pusē būs ielikta atzīme "Sinhronizēt".

Labot, Apskatīt

Attiecas uz objekta kartīti, un atverot tiek rādīti tajā brīdī kartītē saglabātie dati.

Statuss

Pēc pogas **Salīdzināt datus** nospiešanas objektiem tiek piešķirts viens no statusiem:
 Jauns – nav atrasts šāds objekts Horizon
 Atbilstošs – visi lauki sakrīt
 Mainīts – kāds no laukiem nesakrīt

Pēd. ielasīšanas datums

Datums un laiks, kad šie dati ar ārēju pieprasījumu saņemti no Kadastra reģistra.

Pēd. salīdzināšanas laiks

Datums un laiks, kad veikta no KR importēto datu un Horizon datu salīdzināšana

Izskata lauki kreisajā pusē

Izskatu var papildināt gan ar laukiem no sadaļas "KR importētie dati", gan ar Horizon NĪO laukiem.

Rādīt: Visus, Jaunos, Mainītos, Atbilstošos	Izmantojams, lai atlasītu kreisās puses datus pēc viena no statusiem.
Rādīt: Izmaiņu detalizāciju	Ieslēdz/izslēdz loga labo pusi ar KR un Horizon lauku salīdzinājumu
Rindas sarkanā krāsā	Loga labajā pusē sarkanā krāsā tiek attēloti lauki, kur nesakrīt KR un Horizon dati
Sinhronizēt?	Atzīmē, kurus laukus un apakštabulas, būs nepieciešams pārrakstīt ar aktuālajiem KR datiem. Dati tiks laboti nospiežot pogu Apstiprināt izmaiņas .
Atzīmēt visus – kreisajā pusē	Ja loga kreisajā pusē tiek atzīmēti noteikti NĪO vai visi NĪO, tad loga labajā pusē atzīme Sinhronizēt tiek ielikta visiem iezīmētajiem NĪO
Atzīmēt visus – labajā pusē	Tiek ielikta atzīme Sinhronizēt visiem laukiem un apakštabulām
Noņemt atzīmes – labajā pusē	Tiek noņemta atzīme Sinhronizēt visiem laukiem un apakštabulām
Apakštabulas	Tiek attēloti NĪO tabulas veida dati – piemēram, Lietošanas veidi, Lietošanas mērķi, Apgrūtinājumi, Labiekārtojumi – kur vienam objektam var būt vairāki ieraksti. Šiem datiem sinhronizācija iespējama tikai visai apakštabulai kopā, ieliekot atzīmi Sinhronizēt salīdzināšanas loga labajā pusē pie attiecīgās rindas

6. VZD KR atsauce NĪ un NĪ objektu sarakstos un ievadformās

NĪ un NĪ objektu sarakstos:

Pamatdati-> Nekustamo īpašumu pārvaldība -> Īpašumu un objektu hierarhija,

Pamatdati-> Nekustamo īpašumu pārvaldība-> Nekustamā īpašuma objekti,

Pamatdati-> Nekustamo īpašumu pārvaldība-> Nekustamie īpašumi,

kā arī NĪ un NĪ objektu uzskaites kartiņu ievadformās loga apakšējā joslā pieejama teksta atsauce par datu avotu, kas ir uzdots **NĪP globālajos parametros** laukā **KR atsauces teksts** (skat.**Error! Reference source not found..Error! Reference source not found.**).

Zemes vienība - labošana

Kadastra apzīm.: 3625 005 0095 Kods: Aktīvs

Nosaukums:

Adrese: LV Latvija

Īpašības Saistītie dati Zemes lietošanas mērķi Zemes lietošanas veidi Vides dati

Informācija Kadastrālās uzmērīšanas lietas Tehniskie parametri/tekārtas Piezīmes Papildgrupas Attēls

Uzmērīšanas lieta Labiekārtojumi

Numurs	Spēkā no	Kopējā pl...	Objektant.veids

Spēkā no: Numurs: Mežaudzes platība:

Kopējā platība: Mežaudzes vērtība:

Nomas plat.: Mežaudzes vērt. not. dat.:

Lietošanas veids: Aizsargjoslas pazīme Aizsargjoslas attālums:

Uzmērītājs: Neformāla

Administratīvā ter.:

Saglabāt Atcelt

KR atsauce

7. Automatizētie darbi


Automātiskai datu apmaiņai starp Horizon un VZD Kadastra reģistru iespējams izveidot Horizon sistēmā definētus darbus, kas veic KR datu sinhronizāciju.

Automatizētais darbs tiek aprakstīts izvēlnē: *Sistēma* → *Uzstādījumi* → *Automatizētie darbi*.

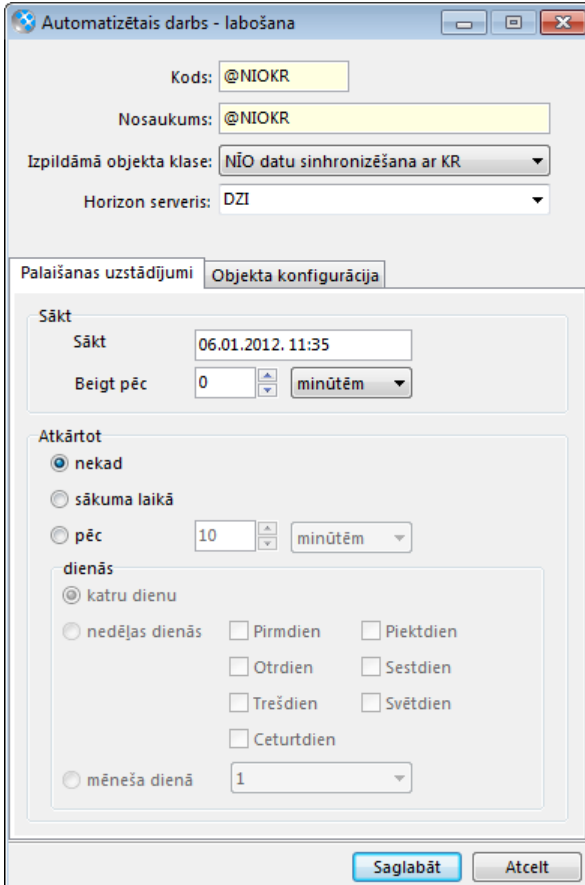
Tiek atvērta saraksta logs **Automatizētie darbi**.

Jāparaksta atsevišķi darbi:

1. NĪO sinhronizācijai,
2. NĪ sinhronizācijai.


Lai aprakstītu jaunu darbu, jānospiež poga jauns .

Tiek atvērta ievadforma **Automatizētais darbs**.



Loga galvenē norāda:

Kods automātizētā darba kods;
Nosaukums automātizētā darba nosaukums;

Izpildāmā objekta klase	objekta klase, kas nosaka, kāda veida darbs ir jāizpilda, jānoklikšķina uz  un jāizvēlas no saraksta vērtība: - <i>NĪO datu sinhronizēšana</i> – ja tiek veidots darbs, NĪO datu sinhronizēšanai; - <i>NĪ sinhronizēšana</i> – ja tiek veidots darbs, NĪ datu sinhronizēšanai.
Horizon serveris	Horizon servera vārds, kurš konfigurēts attiecīgā darba veikšanai.

Lappuse Palaišanas nosacījumi

Lappusē **Palaišanas uzstādījumi** norāda:

Sākt	automatizētā darba sākšanas datums un laiks – izvēle no kalendāra, sākotnēji tiek ņemts sistēmas tekošais laiks, kuru iespējams labot, norādot vajadzīgo laiku, parasti šo procesu izpilda naktī.
Beigt pēc	lauku aizpilda, ja nepieciešams laikā ierobežot procesa izpildi - iesāktais process tiks pabeigts, netiks iesākts nākamais process; ja tas nav nepieciešams, atstāj 0;
Atkārtot	lauku grupā norāda procesa atkārtotā laiku:
nekad	process tiks izpildīts vienu reizi un netiks atkārtots;
sākuma laikā	process tiks atkārtots vienmēr tikai sākuma laikā;
pēc	process tiks atkārtots pēc norādītā skaita minūtēm/stundām;
Dienās	lauku grupā norāda procesa atkārtotā biežumu:
katru dienu	atkārtot katru dienu augstākminētajā laikā;
nedēļas dienās	atkārtot norādītajās nedēļas dienās;
mēneša dienā	atkārtot norādītajā mēneša dienā.

Lappuse Objekta konfigurācija

Automatizētais darbs - labošana

Kods: @NIOKR

Nosaukums: @NIOKR

Izpildāmā objekta klase: NĪO datu sinhronizēšana ar KR

Horizon serveris: DZI


Palaišanas uzstādījumi Objekta konfigurācija

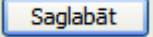
Saraksta filtri:
Tikai ZV


Saglabāt Atcelt

Lappusē **Objekta konfigurācija** norāda:

Saraksta filtri

Norāda saraksta filtru, kuriem saraksta objektiem veikt sinhronizāciju. Ja netiek norādīts, tad tiks sinhronizēts viss saraksts. Jānoklikšķina uz  un jāizvēlas no fitru saraksta, kurā tiek piedāvāti filtri, kas ir izveidoti un saglabāti attiecīgi NĪO vai NĪ sarakstam.

Nospiežot pogu , darbs tiks saglabāts un tā izpilde notiks atbilstoši aprakstītajiem parametriem.

-  *Lai nodrošinātu automatizēto darbu izpildi, uz datora vai servera jābūt uzstādītam Horizon aģentam (uzstādītie aģenti ir redzami izvēlnē Sistēma -> Administrēt -> Aģenti) un automatizēto darbu režīmā nokonfigurētiem Horizon serveriem (Horizon serveru konfigurēšana un apskate arī pieejama izvēlnē Sistēma -> Administrēt -> Aģenti). Horizon aģenta instalēšanu un serveru konfigurēšanu veic atbilstoši instrukcijai „Horizon aģenta instalēšana un konfigurēšana”.*